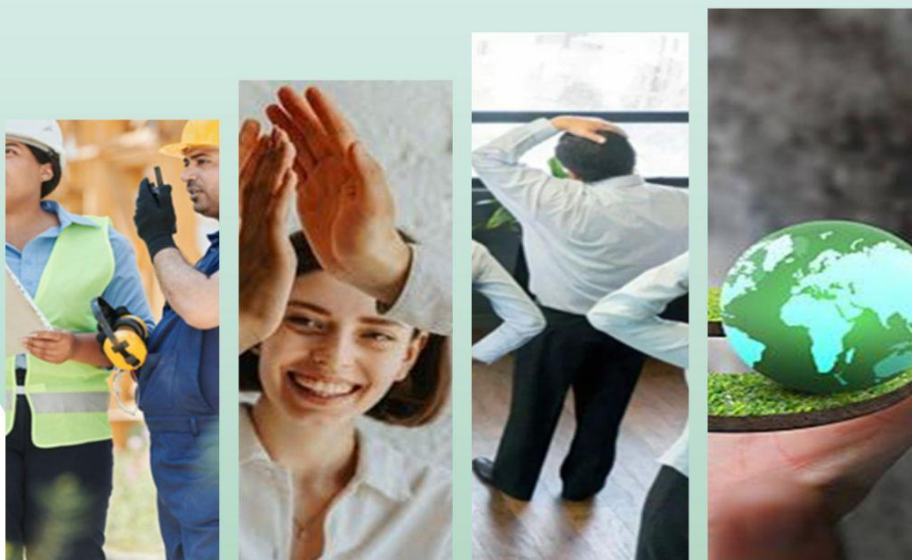


# ESTRATÈGIA DE SALUT LABORAL DE LES ILLES BALEARS 2023-2027

DE LA PREVENCIÓ  
A LES ORGANITZACIONS I EMPRESES SALUDABLES



GOVERN  
ILLES  
BALEARS

**ibassal**

Institut balear de seguretat i salut laboral



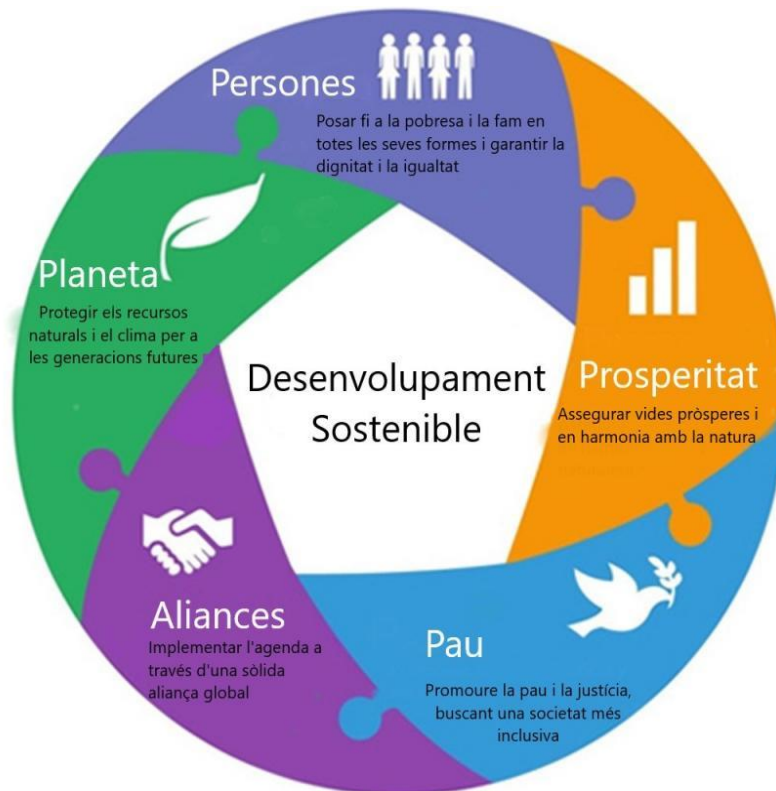
## ÍNDEX

1.	Per què és necessari renovar l'Estratègia de Salut Laboral? .....	3
2.	Resultats de l'Estratègia 2016-2020.....	6
3.	Valors i principis que han de respectar les actuacions de l'Estratègia .....	14
4.	Equip de l'IBASSAL i recursos econòmics destinats a l'Estratègia .....	16
5.	Reptes de l'Estratègia 2023-2027.....	18
	Objectiu estratègic 1: entorns físics segurs, sense accidents	
	Objectiu estratègic 2: entorns psicosocials saludables.	
	El lideratge al servei de les persones	
	Objectiu estratègic 3: empreses i organitzacions que ens ajuden a cuidar-nos. La salut de les persones en primer lloc	
	Objectiu estratègic 4: empreses solidàries i respectuoses amb el territori i el medi ambient	
	Objectius operatius transversals:	
	• La perspectiva de gènere s'integra en les polítiques de salut laboral	
	• Augmenta la qualitat de la formació en prevenció de riscos laborals	
	• La ciutadania està més sensibilitzada i informada sobre la importància de la salut laboral	
6.	Comitè de Seguiment i Avaluació de l'Estratègia.....	39
	Annex 1: estadístiques d'accidentalitat per illes i sectors econòmics.....	40
	Annex 2: estratègies de salut laboral de referència.....	51
	Annex 3: ODS 2030 alineats amb l'Estratègia.....	53

## 1. Per què és necessari renovar l'Estratègia de Salut Laboral?

Situar la SALUT LABORAL com a valor essencial de la realitat de les Illes Balears és compromís i responsabilitat de l'Administració pública, els agents socials i les entitats participants en aquesta Estratègia.

L'Estratègia de Salut Laboral de les Illes Balears (ESLIB) se suma a l'Agenda 2030 per al Desenvolupament Sostenible, aprovada l'any 2015 per l'Assemblea General de les Nacions Unides.



Font: Nacions Unides

L'Agenda 2030 estableix disset objectius de desenvolupament sostenible (ODS), en què la SALUT esdevé fonamental i transversal, entesa des d'una perspectiva integral, com la qualitat de vida de les persones, del nostre entorn i de les condicions en què vivim, treballam i ens relacionam.

## OBJECTIUS DE DESENVOLUPAMENT SOSTENIBLE



Font: Nacions Unides

L'ESLIB ha de donar resposta als reptes i demandes de la societat, com són l'assoliment d'un treball digne, el respecte i la promoció de la salut de les persones i de les organitzacions, la igualtat, la protecció i la millora del nostre entorn i medi ambient, i el valor de la solidaritat i la generositat per a una societat més justa.

Per aquest motiu, els objectius de l'Estratègia es fonamenten en la Declaració de Luxemburg (1997) i en el concepte *d'empresa saludable* de l'Organització Mundial de la Salut (OMS):

Un entorn laboral saludable és aquell en què les persones treballadores i el personal directiu col·laboren en un procés de millora continua per protegir i promoure la salut, la seguretat i el benestar de tothom, i la sostenibilitat de l'entorn de treball, i es basa en el següent:

- La salut i la seguretat depenen de l'ENTORN FÍSIC del treball
- La salut, la seguretat i el benestar depenen de l'ENTORN PSICOSOCIAL del treball
- Els RECURSOS PERSONALS DE SALUT A L'ESPAI LABORAL
- Les FORMES DE PARTICIPAR EN LA COMUNITAT per millorar la salut de les persones treballadores, les seves famílies i els altres membres de la comunitat (2010)



#### **Avingudes d'influència segons l'OMS**

És evident que la seguretat i la salut en el treball han avançat en els darrers anys. Les organitzacions en què la salut i el benestar formen part de la seva cultura i els seus valors estratègics van més enllà del compliment documental i estricte de la normativa en prevenció de riscos laborals (PRL) i d'actuacions merament reactives.

Aquesta Estratègia pretén reforçar el canvi de paradigma amb el compromís i la participació de tots els agents de salut laboral de les Illes Balears.

## 2. Resultats de l'Estratègia 2016-2020

La sinistralitat és una de les majors xacres del mercat de treball i esdevé l'altra cara de la moneda de la precarietat laboral. Durant anys la comunitat autònoma de les Illes Balears ha presentat xifres molt elevades i insostenibles. A partir del 2015, el Govern de les Illes Balears establí un objectiu clar i prioritari per a la nostra realitat laboral: aconseguir més ocupació, de major qualitat, amb més drets i millors condicions de feina.

És evident que un dels objectius d'aquell plantejament va ser millorar les condicions de seguretat i salut dels llocs de feina amb la finalitat de reduir-ne la sinistralitat. En aquest sentit, en la sessió ordinària del 14 de desembre de 2015, el Consell de Salut Laboral de les Illes Balears aprovà l'Estratègia de Seguretat i Salut en el Treball per al període 2016-2020<sup>1</sup>. Es tractava d'un full de ruta consensuat amb els interlocutors socials que va fixar vuit objectius estratègics i la CREACIÓ DE L'INSTITUT BALEAR DE SEGURETAT I SALUT LABORAL (IBASSAL)<sup>2</sup> com a instrument fonamental per a la salut laboral a les nostres illes, no només per reduir la sinistralitat, sinó també per conscienciar la societat i coordinar els diferents agents implicats en matèria de salut laboral.

L'IBASSAL es constitueix com l'òrgan científic i tècnic encarregat de definir i coordinar les polítiques de salut laboral a les Illes Balears, que les situa com a eix fonamental de l'acció del Govern en l'àmbit de l'ocupació. L'IBASSAL suposa una aposta del Govern per la salut laboral i per destinar més recursos personals i econòmics a la salut de les persones treballadores de les nostres illes.

La importància de l'IBASSAL ha quedat demostrada durant la pandèmia de la COVID19, especialment en els moments de major incertesa i afectació de la malaltia, amb l'aprovació de més de quinze protocols de prevenció de la COVID-19 als entorns laborals de tots els sectors econòmics, que varen permetre mantenir i reactivar l'activitat econòmica a les nostres illes en condicions de seguretat per als treballadors i treballadores, empreses, autònoms i clients, i, per tant, vetlar per la salut de la societat en general.

El treball realitzat durant la vigència de l'Estratègia 2016-2020 s'ha abordat sempre des del diàleg i el consens de tots els agents, la qual cosa ha permès aconseguir, entre altres, els resultats següents per a cada un dels vuit objectius estratègics:

---

1 Cal tenir present que l'Estratègia es va prorrogar durant l'any 2021, en què s'incorporà una addenda per donar resposta a la pandèmia de la COVID-19. Durant l'any 2022, es va continuar amb les actuacions previstes en l'Estratègia 2016-2020 i s'analitzaren els resultats per a l'elaboració de la propera estratègia.

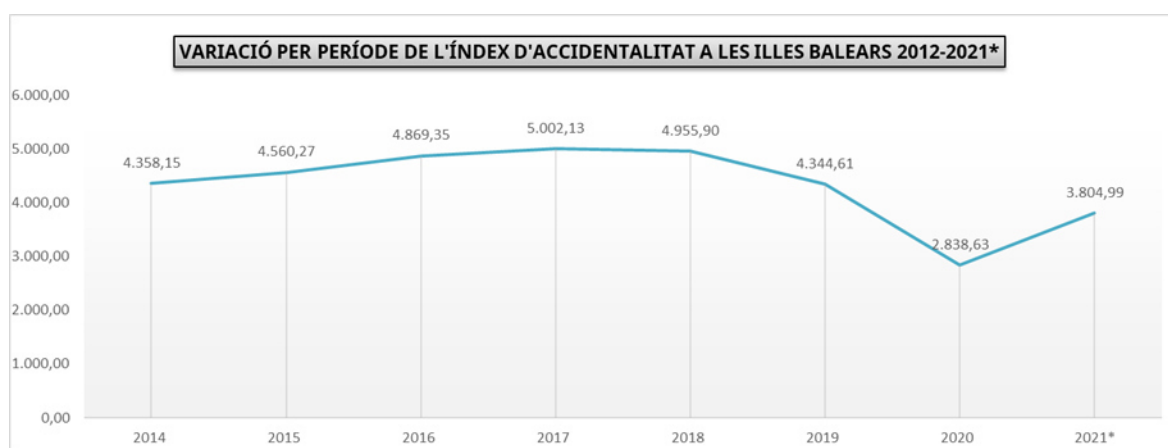
2 L'IBASSAL es va crear mitjançant la Llei 13/2017, de 29 de desembre, de pressuposts generals de la Comunitat Autònoma de les Illes Balears per a l'any 2018, posteriorment desenvolupada per la Llei 7/2018, de 31 de juliol, de promoció de la seguretat i la salut en el treball a les Illes Balears, i el Decret 31/2019, de 3 de maig, d'aprovació dels Estatuts de l'Institut Balear de Seguretat i Salut Laboral.

## 2.1. Reduir la sinistralitat laboral amb la millora de les condicions de seguretat i salut laboral a les empreses de la nostra comunitat:

La major part dels recursos i actuacions del 2016 al 2021 s'han destinat a assolir aquest objectiu:

- Nombre de visites a empreses: 20.277. Cal destacar-ne les 6.030 visites a obres de construcció
- Nombre de visites a empreses d'alta sinistralitat: 572
- Nombre d'accidents greus, molt greus i mortals investigats: 1.082
- PROJECTE SINISTRALITAT ZERO (2017-2021), per millorar les condicions de treball en sectors amb més sinistralitat: construcció i hoteleria

Dades de l'índex d'incidència d'accidentalitat a les Illes Balears del 2014 al 2021:



Les Illes Balears l'any 2021 tenien un índex de sinistralitat un 16,56 % inferior al de l'any 2015, any en què el Govern de les Illes Balears va impulsar i reforçar les polítiques en matèria de salut laboral.

### APRENTATGE I REpte PER A L'ESTRATÈGIA 2023-2027:

- ✍ Planificar accions formatives i divulgatives amb els resultats de les visites i de les investigacions d'accidents



## **2.2. Desenvolupar una cultura de seguretat i salut laboral en el conjunt de la societat balear:**

Implementar la cultura i els valors de la salut laboral en la nostra societat esdevé encara un dels grans reptes que s'han d'assolir.

Actuacions destacades:

- Campanya en col·laboració amb l'Institut Nacional de Seguretat i Salut en el Treball (INSST) i la Direcció General d'FP de la Conselleria d'Educació de la CAIB per promoure la formació reglada en PRL als centres d'FP, mitjançant la divulgació de material didàctic per a cada família professional: 10 centres a MALLORCA; 3 a MENORCA; 3 a EIVISSA, i 1 a FORMENTERA, AMB UN TOTAL de 724 PARTICIPANTS
- Jornades adreçades al públic en general sobre la importància de la perspectiva de gènere i la gestió de la diversitat: «L'equitat laboral i salarial, treball de tothom» (2016); «Volem pa i també roses» (2017), i «Les persones LGTBI a l'àmbit laboral» (2018)
- Publicació de guies, audiovisuals i infografies sobre la càrrega postural en els sectors d'hoteleria, comerç i serveis de terra
- Grup de treball per a la promoció d'empreses saludables a les Illes Balears
- Difusió de les campanyes de l'Agència Europea i altres organismes a través de Twitter i els canals de difusió de l'IBASSAL
- Gestió d'una bústia de consultes amb motiu de la pandèmia per la COVID-19. Fins a l'actualitat s'han registrat 520 consultes relacionades amb la salut laboral

### **APRENTATGES I REPTES PER A L'ESTRATÈGIA 2023-2027:**

- ✍ Incorporar a la plantilla de l'IBASSAL un tècnic o tècnica en comunicació per a la gestió de la pàgina web i les xarxes socials, i elaboració de material divulgatiu
- ✍ Crear un equip de treball amb la Direcció General de Formació Professional per a actuacions conjuntes
- ✍ Cercar aliances amb els mitjans de comunicació per difondre els valors de la cultura de la salut laboral
- ✍ Millorar les competències comunicatives del personal tècnic de salut laboral

Millorar la coordinació amb els agents i les entitats socials en les actuacions de comunicació i sensibilització

### **2.3. Promoure el compliment de la normativa de prevenció de riscos laborals i la qualitat i l'eficàcia dels serveis de prevenció:**

Assolir aquest objectiu durant aquests anys ha centrat la majoria de les actuacions dels equips de l'IBASSAL, els quals han realitzat campanyes de vigilància i seguretat en diferents sectors econòmics:

- Equip de seguretat: 7 CAMPANYES (1.080 EMPRESES de sectors com la construcció, la indústria i el comerç, entre altres)
- Equip d'higiene industrial: 10 CAMPANYES (349 EMPRESES d'activitats com la gestió de residus d'amiant i activitats industrials, entre altres)
- Equip d'ergonomia: 11 CAMPANYES (803 EMPRESES d'hoteleria, comerç i neteja, entre altres)

La millora de les competències del personal tècnic dels serveis de prevenció s'ha reflectit en la planificació de jornades, seminaris i tallers, com: «La seguretat viària en l'entorn laboral» (2017); «La prevenció del risc relacionat amb l'exposició a agents biològics» (2018); la Jornada Tècnica sobre Útils d'Elevació de Càrregues (2018); «Gestió preventiva de les obres» (2019), i jornades tècniques a Mallorca, Menorca i Eivissa sobre els criteris per elaborar i desenvolupar els plans de treball i la fitxa de l'annex 4 del Reial decret 396/2006 (2021), entre altres.

#### **APRENTATGES I REPTES PER A L'ESTRATÈGIA 2023-2027:**

- ✍ Col·laborar amb els serveis de prevenció que vulguin oferir serveis de qualitat i implementar el model d'empreses saludables en les seves organitzacions
- ✍ Treballar per dignificar la professió de tècnic o tècnica de salut laboral
- ✍ Difondre experiències de bones pràctiques en matèria de salut laboral, més enllà del compliment normatiu

## **2.4. Potenciar la coordinació de les diferents organitzacions i entitats implicades en matèria de prevenció i salut laboral:**

Aquest objectiu respon a la necessitat d'optimitzar els recursos públics per aconseguir els millors resultats.

Així doncs, l'IBASSAL ha participat activament en diferents grups de treball i comissions d'àmbit estatal i autonòmic:

- Comissió Nacional de Seguretat i Salut en el Treball: 11 grups de treball
- Comissions paritàries de prevenció de riscos laborals de personal de la CAIB i de la Conselleria d'Educació

L'IBASSAL ha creat un grup de treball amb la Inspecció de Treball per a la vigilància i el seguiment de les grans obres del sector de la construcció i ha elaborat 756 informes per a la Inspecció i 413 per als jutjats.

Arran de la pandèmia per la COVID-19 es va reforçar la coordinació entre la Direcció General de Salut Pública de la Conselleria de Salut i l'Equip de Medicina del Treball de l'IBASSAL.

L'IBASSAL ha col·laborat amb la Fundació Laboral de la Construcció, la Fundació per a la Prevenció de Riscos Laborals i els interlocutors socials per a l'assessorament de les empreses en els seus centres de treball.

### **APRENTATGE I REPTE PER A L'ESTRATÈGIA 2023-2027:**

- ✍ Planificar les actuacions conjuntes amb altres entitats, tenint en compte els objectius i resultats esperats, l'optimització dels recursos i l'avaluació

## **2.5. Millorar i promoure l'estudi i la investigació de les malalties professionals, com també la detecció i la comunicació d'aquestes:**

L'IBASSAL ha participat activament en el grup de treball de l'INSST sobre malalties professionals.

Durant aquests anys s'han investigat 115 MALALTIES PROFESSIONALS.


El reconeixement l'any 2018 de les malalties professionals de les extremitats superiors de les cambres de pis va ser fruit del treball conjunt dels governs de les Illes Balears i de Canàries amb el Ministeri de Treball i Seguretat Social. Actualment, es continua treballant per al reconeixement de les malalties dorsolumbars de les cambres de pis com a malalties professionals.

També s'ha iniciat la planificació del projecte pilot per a la posada en funcionament de la Unitat de Malalties Professionals amb l'IBASSALUT.

Amb motiu de la pandèmia per la COVID-19, els recursos de l'equip de medicina del treball es van destinar a la gestió de la seguretat en l'entorn de treball, amb l'objectiu de donar-ne una informació actualitzada en tot moment:

- Es va crear un portal anomenat Covid-19 amb informació actualitzada, guies de salut laboral dels diferents sectors, infografies, normativa actualitzada i secció de preguntes i consultes, entre altres
- S'elaboraren documents tècnics i guies amb les mesures preventives que s'han d'adoptar als establiments, actualitzades en les diferents fases de la pandèmia
- Es mantingueren reunions virtuals i seminaris web amb els agents socials i els serveis de prevenció
- Es va crear un grup de treball amb les unitats de vigilància de la salut dels serveis de prevenció, la Direcció General de Salut Pública de la Conselleria de Salut, els agents socials i l'IBASSAL

### **APRENTATGE I REpte PER A L'ESTRATÈGIA 2023-2027:**

-  Treballar conjuntament amb l'IBSALUT per millorar la detecció de les malalties professionals, mitjançant la formació en matèria de salut laboral del personal sanitari i la posada en funcionament de la Unitat de Malalties Professionals

### **2.6. Sensibilitzar sobre la importància de prevenir els riscos psicosocials:**

S'ha treballat perquè els factors relacionats amb l'organització i la realització del treball d'un mateix tinguin una repercussió positiva en la salut de les persones treballadores.

En aquest sentit l'equip de psicociologia ha atès 480 persones que han patit algun risc de caire psicosocial, el 70 % dones, amb una mitjana d'edat de 44 anys, i el 30 % homes, amb una mitjana d'edat de 47 anys.

L'any 2021 es va realitzar el seminari web Com millorar la salut psicosocial de les persones treballadores, amb la participació de 80 persones.

L'IBASSAL ha creat un grup de treball amb els serveis de prevenció per detectar necessitats i planificar actuacions conjuntes i un altre amb la Conselleria de Salut, els agents socials, el Servei de Prevenció de la CAIB i l'Associació Nacional de Serveis de Prevenció Aliens (ASPREN) per elaborar el Programa d'Empreses Saludables de les Illes Balears.

L'equip de psicociologia ha liderat dues campanyes de vigilància i salut laboral a 9 residències de persones majors i a 27 supermercats.

S'han fet 8 TALLERS DE LIDERATGE I TREBALL EN EQUIP a Mallorca, Menorca i Eivissa amb un total de 113 PARTICIPANTS.

Per difondre els valors de l'EMPRESA SALUDABLE s'han fet 5 tallers a les Illes Balears amb un total de 64 PARTICIPANTS.

### APRENTATGE I REpte PER A L'ESTRATÈGIA 2023-2027:

- Reforçar l'equip de psicosociologia amb més personal tècnic especialitzat en gènere i mediació

#### **2.7. Enfortir el paper dels interlocutors socials i la implicació de l'empresariat i les persones treballadores en la gestió de la prevenció de riscos laborals:**

El diàleg social com a instrument de transformació de les nostres illes ha esdevingut clau en l'àmbit de la salut laboral. Els agents socials han participat en la planificació de les actuacions de l'IBASSAL i de la Inspecció de Treball i Seguretat Social. Cal destacar el seu paper, com també el dels serveis de prevenció, per a la prevenció de la COVID-19 en els entorns laborals, i els avenços en la introducció de clàusules de salut laboral en la negociació col·lectiva, on han reafirmat la seva tasca en defensa dels drets de les persones treballadores i dels interessos de les empreses i els autònoms.

Així doncs, cal destacar el suport i la feina dels agents socials en la creació de l'IBASSAL, el reconeixement de les malalties professionals de les cambres de pis i la negociació dels aspectes socials de la Llei 3/2022, de 15 de juny, de mesures urgents per a la sostenibilitat i la circularitat del turisme de les Illes Balears.

També, des del Govern de les Illes Balears, s'ha contribuït a reforçar els gabinets de salut laboral dels agents socials amb convocatòries d'ajuts per a la realització de projectes d'investigació i difusió.

### APRENTATGES I REPTES PER A L'ESTRATÈGIA 2023-2027:

- Crear un equip de treball per a la implementació d'organitzacions i empreses saludables a la nostra comunitat
- Reforçar i millorar les competències dels delegats i delegades de prevenció a totes les illes

## 2.8. Promoure la investigació i la formació en l'àmbit de la prevenció i la salut laboral:

La investigació i la innovació en l'àmbit de la seguretat laboral esdevenen fonamentals per assolir els canvis demandats per l'actual mercat de treball.

En aquest sentit, l'equip d'ergonomia ha iniciat l'estudi sobre càrregues de treball en el sector d'hoteleria, encomanat per la Llei 3/2022, de 15 de juny, de mesures urgents per a la sostenibilitat i la circularitat del turisme de les Illes Balears. Així mateix, juntament amb *Meliá Hotels International*, s'ha realitzat un estudi sobre el benefici dels llits enlairables en la salut de les cambres de pis.

Respecte de l'àmbit formatiu, l'IBASSAL ha col·laborat amb la Universitat de les Illes Balears en el disseny dels continguts formatius del Màster de Salut Laboral i part de l'alumnat del Màster ha pogut fer-ne les pràctiques a l'IBASSAL.

També s'ha creat un grup de treball amb els serveis de prevenció per a la millora de la qualitat de la formació. Durant l'Estratègia s'han impartit 5 TALLERS SOBRE HABILITATS DOCENTS I LES METODOLOGIES MÉS ADIENTS EN LA FORMACIÓ DE PRL, AMB UN TOTAL DE 80 PARTICIPANTS.

### APRENTATGES I REPTES PER A L'ESTRATÈGIA 2023-2027:

- Col·laborar amb organitzacions capdavanteres que investiguen com millorar la salut laboral i la seguretat amb estudis i actuacions útils per als nostres sectors econòmics.
- Treballar per implementar una formació en PRL de qualitat revisant-ne la planificació, els continguts i metodologies i les competències docents, i avaluant-ne l'impacte per a la millora de la seguretat i la salut laboral

### Dotació econòmica de l'Estratègia 2016-2022:

2016	2017	2018	2019	2020	2021	2022
2.924.305 €	2.935.625 €	3.218.413 €	4.091.572 €	4.203.420 €	4.453.926 €	4.558.739 €

### 3. Valors i principis que han de respectar les actuacions de l'Estratègia

#### DIÀLEG SOCIAL:



la participació, la comunicació i el diàleg de tots els agents esdevenen les formes de governança perquè la salut laboral sigui una realitat a les nostres illes

#### ÈTICA:



les actuacions han d'oferir un servei de qualitat i cercar l'equilibri dels interessos de totes les entitats involucrades i l'optimització dels recursos públics

#### IGUALTAT:



les polítiques de salut laboral han de garantir unes condicions de feina dignes per a totes les persones i la integració de la perspectiva de gènere en la salut laboral ha de ser una realitat. En aquest sentit, les actuacions de l'Estratègia estan alineades amb el primer Pla d'Igualtat Laboral de les Illes Balears ( 2022-2025)

#### DIVERSITAT:



la seva gestió i la promoció són font de riquesa, solidaritat i oportunitats per a tothom

#### INNOVACIÓ I CREATIVITAT:



el canvi de paradigma de la prevenció a l'empresa saludable requereix idees i actuacions innovadores i creatives, sempre al servei de la qualitat de vida de les persones

### APRENTATGE CONTINU:



és l'eina fonamental per millorar les competències personals i professionals de les persones i organitzacions participants, per augmentar el compromís d'aquestes i transmetre la cultura i els valors de la salut laboral

### COMUNICACIÓ I TRANSPARÈNCIA:



se n'han de retre comptes davant la ciutadania i s'ha de millorar la comunicació per promoure els valors de la salut laboral en la societat



#### 4. Equip de l'IBASSAL i recursos econòmics destinats a l'Estratègia

L'IBASSAL compta amb un total de 48 persones treballadores. Està constituït pel SERVEI ADMINISTRATIU, d'aspecte jurídic i administratiu, i EL SERVEI DE SALUT LABORAL, de caire tècnic, i ambdós depenen de la DIRECCIÓ.

SERVEI ADMINISTRATIU: dona suport a la Direcció en matèria jurídica i administrativa. Està format per un total de 13 persones coordinades per una cap de servei. Les principals funcions del Servei són les següents:

- Tramitació dels expedients derivats de convenis de col·laboració, subvencions, contractes, gestió pressupostària i de personal
- Direcció i control dels registres de competències de l'IBASSAL
- Tramitació dels expedients sancionadors per infraccions en matèria de salut laboral

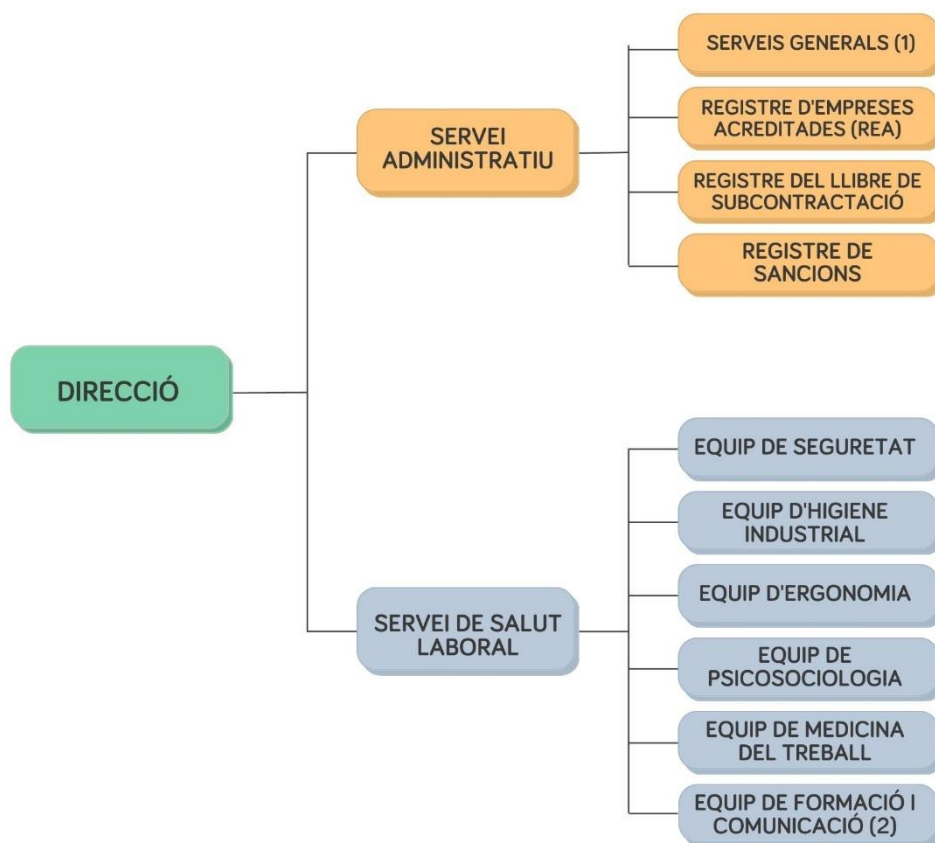
SERVEI DE SALUT LABORAL: dona suport tècnic a la Direcció en matèria de salut laboral. Compta amb un total de 34 persones coordinades per un cap de servei. Les principals funcions del Servei són les següents:

- Coordinació de l'activitat tècnica en matèria de salut laboral
- Elaboració de l'estadística de seguretat i salut laboral
- Investigació i emissió dels informes corresponents en matèria d'accidents laborals i malalties professionals
- Organització i direcció dels equips tècnics de prevenció
- Elaboració i direcció de les campanyes en matèria de salut laboral
- Gestió de la formació i de les actuacions de sensibilització i difusió

L'Estratègia 2023-2027 planteja nous reptes i necessitats, com ara la CREACIÓ D'UNA ÀREA DE SERVEIS GENERALS per assolir una gestió econòmica, de personal i de contractació pròpia de l'organisme autònom més eficient i eficaç.

També esdevé prioritària la CONTRACTACIÓ DE PERSONAL TÈCNIC DE COMUNICACIÓ per dur a terme els objectius de l'Estratègia relacionats amb la divulgació i la comunicació per poder transmetre els valors de la cultura de la salut laboral a la societat.

**ORGANIGRAMA IBASSAL:**



1\* Àrea de Serveis Generals de nova creació

2\* Contractació de personal tècnic de comunicació

**Dotació econòmica per al desenvolupament de l'Estratègia:**

2023	2024	2025	2026	2027
4.907.224 €	5.005.368 €	5.105.475 €	5.207.585 €	5.311.737 €

## 5. Reptes de l'Estratègia 2023-2027



### OBJECTIU ESTRATÈGIC 1: entorns físics segurs, sense accidents

#### OBJECTIUS OPERATIUS

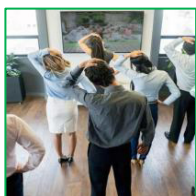
- 1.1. Es redueixen els accidents laborals i les malalties professionals
- 1.2. Es redueixen els accidents laborals i les malalties professionals amb component musculoesquelètic
- 1.3. Es millora la seguretat i la salut laboral de les persones treballadores autònomes
- 1.4. Les noves formes de treball derivades de la transició digital
- 1.5. S'investiguen els accidents laborals i es redueix la sinistralitat laboral



### OBJECTIU ESTRATÈGIC 2: entorns psicosocials saludables. El lideratge al servei de les persones

#### OBJECTIU OPERATIU:

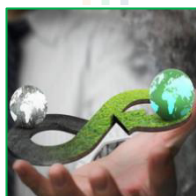
- 2.1. Es redueixen els riscos psicosocials i millora el clima laboral a les empreses



### OBJECTIU ESTRATÈGIC 3: empreses i organitzacions que ens ajuden a cuidar-nos. La salut de les persones en primer lloc

#### OBJECTIUS OPERATIUS:

- 3.1. Es prioritza la promoció de la salut en l'entorn laboral
- 3.2. S'augmenta i millora la detecció de les malalties professionals



### OBJECTIU ESTRATÈGIC 4: empreses i organitzacions solidàries i respectuoses amb el territori i el medi ambient

#### OBJECTIUS OPERATIUS:

- 4.1. Es millora la salut laboral de les organitzacions del tercer sector de les Illes Balears
- 4.2. Les organitzacions estan sensibilitzades i són respectuoses amb el territori i el medi ambient

#### OBJECTIUS OPERATIUS TRANSVERSALS:

- 5.1. La perspectiva de gènere s'integra en les polítiques de salut laboral
- 5.2. Augmenta la qualitat de la formació en prevenció de riscos laborals (PRL)
- 5.3. La ciutadania està més sensibilitzada i informada sobre la importància de la salut laboral

# OBJECTIU ESTRATÈGIC 1:

## Entorns físics segurs, sense accidents

Treballar en un entorn físic amb totes les mesures de seguretat i els equips adients és el punt de partida de la seguretat en el treball.



## **OBJECTIUS OPERATIUS:**

### **1.1 Es redueixen els accidents i les malalties professionals**

#### **ACTUACIONS DIRECTES:**

1. Campanyes d'assessorament i vigilància de les condicions de treball en les organitzacions i les empreses.
2. Assessorament per a la millora de la seguretat vial laboral.
3. Promoció de projectes d'R+D+I (recerca, desenvolupament i innovació) per a la millora de les condicions de treball.
4. Publicació de l'estudi de càrregues de treball en el sector de l'hostaleria, derivat de la Llei 3/2022, de 15 de juny, per a la sostenibilitat i la circularitat del turisme de les Illes Balears.
5. Accions formatives per a la millora de les competències tècniques dels professionals dels diferents sectors econòmics.
6. Divulgació i difusió dels estudis elaborats i d'altres materials tècnics mitjançant jornades, seminaris i publicacions.

#### **ACTUACIONS EN COOPERACIÓ:**

##### **Amb els agents socials:**

7. Inclusió de la salut laboral en l'Agenda de la Mesa de Diàleg Social de les Illes Balears.
8. Jornades de treball amb organitzacions sindicals i delegats o delegades de prevenció de riscos laborals per informar, formar i sensibilitzar sobre els drets i deures de les persones treballadores, incidint especialment en els drets de consulta i participació.
9. Integració transversal de la salut laboral en la negociació col·lectiva per implementar contingut específic en els convenis col·lectius.
10. Assessorament, comunicació i divulgació de la salut laboral en els respectius àmbits d'actuació.
11. Promoció de projectes d'investigació, formació i informació en matèria de salut laboral.
12. Grup de treball del sector de la construcció amb la participació dels col·legis professionals vinculats al sector i la Fundació Laboral de la Construcció.

### **Amb l'Administració de l'Estat:**

13. Participació en els grups i les comissions tècniques de la Comissió Nacional de Seguretat i Salut Laboral.
14. Projectes d'investigació a l'empara del conveni de col·laboració signat l'any 2021 entre l'IBASSAL i l'Institut Nacional de Seguretat i Salut en el Treball (INSST).
15. Participació de la Comunitat Autònoma de les Illes Balears en la planificació anual de l'activitat de la Inspecció de Treball i Seguretat Social (ITSS) en matèria de salut laboral.
16. Participació de l'ITSS en el Consell Rector de l'IBASSAL.
17. Grup de treball amb l'ITSS per al control, la vigilància i el seguiment de les grans obres de construcció i altres sectors estratègics amb elevada sinistralitat.
18. Atenció de l'IBASSAL de les sol·licituds de col·laboració en les actuacions de l'ITSS.
19. Organització d'activitats formatives conjuntes amb l'ITSS.
20. Posada en funcionament de canals de comunicació sobre situacions de risc greu i imminent que requereixin l'actuació de la Inspecció de Treball i Seguretat Social.

### **Amb les conselleries competents de l'Administració pública autonòmica:**

21. Actuacions de prevenció de riscos laborals en les activitats de gestió de residus.
22. Programa de sensibilització i divulgació tècnica sobre la retirada i la gestió de residus en el sector de la construcció. Amb caràcter especial, dels materials que contenen amiant.
23. Campanyes de sensibilització i divulgació de material tècnic d'agricultura i pesca.
24. Accions informatives i formatives sobre la salut laboral en el sector agrari, vinculades a les condicions ergonòmiques i tèrmiques, així com a l'ús de maquinària agrícola.
25. Col·laboració per garantir el compliment de les condicions de seguretat i salut laboral en les retirades de materials amb amiant vinculades a subvencions i ajudes.

### **Amb altres agents de la salut laboral:**

26. Planificació d'actuacions conjuntes de les diferents disciplines preventives de l'IBASSAL amb ELS SERVEIS DE PREVENCIÓ, per a la millora de la qualitat dels serveis prestats a les empreses i organitzacions.
27. Assessorament, sensibilització i difusió de bones pràctiques en matèria de salut laboral conjuntament amb els COL·LEGIS PROFESSIONALS.

28. Col·laboració amb les fundacions i entitats sense ànim de lucre destinades a la salut laboral, com ara la FUNDACIÓ LABORAL DE LA CONSTRUCCIÓ o la FUNDACIÓ PER A LA PREVENCIÓ DE RISCS LABORALS EN EL SECTOR DE L'HOSTALERIA, entre altres.
29. Divulgació i difusió de les conclusions de les investigacions, mitjançant jornades, seminaris, tallers i documents publicats en la pàgina web.

## **1.2 Es redueixen els accidents laborals i les malalties professionals amb component musculoesquelètic**

### **ACTUACIONS DIRECTES:**

30. Campanyes d'assessorament i vigilància a empreses amb major exposició a riscos ergonòmics.
31. Projectes R+D+I per eliminar o reduir l'exposició de les persones treballadores als riscos musculoesquelètics.
32. Elaboració d'una guia per a la investigació dels accidents de treball i les malalties professionals amb component musculoesquelètic.
33. Accions formatives per a la millora de les competències tècniques dels professionals del sector.
34. Divulgació i difusió dels estudis elaborats i d'altres materials tècnics, mitjançant jornades, seminaris i publicacions.

### **ACTUACIONS EN COOPERACIÓ:**

#### **Amb el Ministeri de Treball i Economia Social:**

35. Increment de les actuacions de la INSPECCIÓ DE TREBALL I SEGURETAT SOCIAL en els sectors econòmics amb especial exposició als riscos ergonòmics.

#### **Amb els agents socials:**

36. Proposta al Govern d'Espanya de modificació i actualització del Reial decret 487/1997, de 14 d'abril, sobre disposicions mínimes de seguretat i salut relatives a la manipulació manual de càrregues que comportin riscos, en particular els dorsolumbars.
37. Proposta al Govern d'Espanya per iniciar el procediment previst en el Reial decret 1299/2006, de 10 de novembre, pel qual s'aprova el quadre de malalties professionals en el sistema de la Seguretat Social i s'estableixen criteris per notificar-les i registrar-les, per estudiar la inclusió de les patologies dorsolumbars que

pateixen les cambreres de pis en el quadre de malalties professionals de l'annex 1 del decret.

**Amb els serveis de prevenció:**

38. Grup de treball per analitzar les metodologies emprades en les avaluacions ergonòmiques i els protocols específics aplicats a la vigilància de la salut.

**1.3 Es millora la seguretat i la salut laboral de les persones treballadores autònomes**

**ACTUACIONS DIRECTES:**

39. Assessorament en matèria de seguretat i salut laboral.

40. Elaboració d'un estudi sobre els principals factors i causes de la sinistralitat de les persones treballadores autònomes.

41. Elaboració i difusió de guies, infografies i altres materials.

**ACTUACIONS EN COOPERACIÓ:**

**Amb els agents socials:**

42. Grup de treball amb les organitzacions d'autònoms i autònomes per millorar les condicions de seguretat i salut d'aquest col·lectiu.

**Amb el Ministeri de Treball i Economia Social:**

43. Elevació d'una proposta de modificació i actualització de la normativa de salut laboral i del treball autònom per a la millora de la seguretat i la salut laboral de les persones treballadores autònomes.

**1.4 Les noves formes de treball derivades de la transició digital, demogràfica i ecològica són entorns segurs**

**ACTUACIONS DIRECTES:**

44. Assessorament a les empreses en matèria de salut laboral.

45. Promoció de projectes d'investigació per conèixer els efectes derivats del desenvolupament tecnològic, el canvi climàtic, l'evolució demogràfica i la transició ecològica en les condicions de seguretat i salut de la població treballadora.

46. Divulgació i difusió dels estudis elaborats i d'altres materials tècnics, mitjançant jornades, seminaris i publicacions



## **ACTUACIONS EN COOPERACIÓ:**

### **Amb els agents socials:**

47. Elevació d'una proposta al Ministeri de Treball i Economia Social de modificació i actualització de la normativa de salut laboral i del treball per a la millora de la protecció de les persones treballadores davant les inclemències climatològiques.

### **Amb l'Institut Nacional de Seguretat i Salut Laboral (INSST):**

48. Participació en la Comissió Nacional de Seguretat i Salut en el Treball en l'anàlisi del marc normatiu i l'adequació d'aquest a les noves formes de treball.

### **Amb la Conselleria de Transició Energètica i Sectors Productius del Govern de les Illes Balears:**

49. Campanyes en matèria de salut laboral relatives a les noves ocupacions lligades a la transició energètica i ecològica, i l'economia verda per garantir entorns laborals saludables.

## **1.5 S'investiguen els accidents i es redueix la sinistralitat laboral**

### **ACTUACIONS DIRECTES:**

50. Investigació dels accidents de treball mortals, molt greus, greus i múltiples.
51. Investigació dels accidents de treball mortals, greus i múltiples dels treballadors i treballadores autònoms, quan s'emmarquin en l'àmbit de la prevenció de riscos laborals.
52. Investigació d'accidents lleus seleccionats per raons tècniques.
53. Assessorament a les empreses que presentin índexs de sinistralitat laboral superiors a la mitjana del seu sector econòmic.
54. Elaboració d'un estudi anual de les principals causes dels accidents mortals, molt greus, greus i múltiples.
55. Accions de formació sobre l'adequada formalització dels comunicats d'accidents de treball, per facilitar una correcta investigació i un major coneixement de la realitat de la sinistralitat.
56. Accions formatives adreçades a les persones treballadores sobre les investigacions d'accidents.
57. Divulgació i difusió de les conclusions de les investigacions, mitjançant jornades, seminaris, tallers i documents publicats en la pàgina web.

## **ACTUACIONS EN COOPERACIÓ:**

### **Amb l'Administració de l'Estat:**

58. Elaboració amb l'INSST de guies pràctiques per millorar la gestió dels riscos en activitats perilloses, orientades fonamentalment a aplicar-les en les petites i mitjanes empreses.
59. Participació en la Comissió Nacional de Seguretat i Salut en el Treball per millorar la qualificació de la gravetat dels accidents de treball, a través d'una revisió i actualització, si escau, del model de notificació de comunicats d'accidents de treball.
60. Protocol de coordinació amb la Comandància de la Guàrdia Civil de les Illes Balears per a les actuacions conjuntes en els accidents laborals greus, molt greus o mortals.

### **Amb els agents socials, les mútues col·laboradores de la Seguretat Social i els serveis de prevenció:**

61. Grup de treball, de caràcter autonòmic, per millorar la qualificació de la gravetat dels accidents de treball.

## **INDICADORS D'AVALUACIÓ DE L'OBJECTIU ESTRATÈGIC 1:**

- ▶ Percentatge de reducció d'accidents i malalties professionals amb relació a l'any 2022
- ▶ Nombre de campanyes realitzades per sector econòmic i pels equips del Servei de Salut Laboral de l'IBASSAL:
  - Nombre d'entitats i agents socials involucrats i grau de satisfacció
  - Nombre d'empreses, nombre de treballadors i treballadores beneficiats i grau de satisfacció
  - Nombre d'informes elaborats i publicats
  - Nombre de sessions formatives i divulgatives, nombre de persones participants i grau de satisfacció
  - Durada, nombre de personal tècnic i grau de satisfacció
- ▶ Nombre d'empreses i organitzacions assessorades i grau de satisfacció
- ▶ Nombre d'accidents investigats:
  - Nombre d'informes elaborats i publicats
  - Nombre de sessions formatives i divulgatives, nombre de persones participants i grau de satisfacció
- ▶ Nombre de persones treballadores autònomes assessorades i grau de satisfacció

- ▶ Nombre de projectes R+D+I
- ▶ Nombre d'estudis i material divulgatiu elaborat i publicat
- ▶ Nombre d'accions formatives i divulgatives
- ▶ Nombre de persones participants en les accions formatives i divulgatives i grau de satisfacció
- ▶ Nombre de propostes, acords i actuacions amb altres entitats col·laboradores

## OBJECTIU ESTRATÈGIC 2: Entorns psicosocials saludables. El lideratge al servei de les persones

Les empreses i organitzacions on tothom voldria treballar tenen líders que respecten i fomenten la diversitat; fan més competents i creatius els seus equips; valoren la seva feina i ho comuniquen, assolint un bon clima laboral, basat en la confiança.



## **OBJECTIU OPERATIU:**

### **2.1 Es redueixen els riscos psicosocials i millora el clima laboral en les empreses**

#### **ACTUACIONS DIRECTES:**

62. Atenció individualitzada a persones treballadores afectades per l'exposició a riscos psicosocials.
63. Assessorament a les empreses davant conflictes laborals de caràcter psicosocial.
64. Impuls a la inclusió d'un protocol específic de riscos psicosocials en la vigilància de la salut, tenint en compte la perspectiva de gènere.
65. Promoció de la implementació de protocols d'assetjament laboral i sexual.
66. Promoció de projectes d'investigació sobre els efectes de la precarietat laboral, particularment del temps, els ritmes i les càrregues de treball en la salut de les persones treballadores.
67. Tallers formatius sobre:
  - El lideratge al servei de les persones
  - La gestió d'equips saludables
  - La diversitat com a font de benestar en les organitzacions
  - El conflicte: l'oportunitat d'aprendre i millorar les nostres organitzacions
  - De la prevenció a les empreses saludables
  - Els planificats segons les necessitats detectades
68. Accions de sensibilització, informació i difusió sobre la importància de prevenir els riscos psicosocials per a la salut de les persones treballadores.

#### **ACTUACIONS EN COOPERACIÓ:**

##### **Amb l'Administració de l'Estat:**

69. Participació en els grups i les comissions tècniques de la Comissió Nacional de Seguretat i Salut Laboral.

##### **Amb les conselleries competents de l'Administració pública autonòmica:**

70. Coordinació amb el Servei de Salut de les Illes Balears per millorar la notificació i la comunicació d'accidents de treball derivats de l'exposició a riscos psicosocials.

##### **Amb els agents socials:**

71. Impuls des de les Illes Balears perquè s'implanti en els àmbits europeu i nacional una normativa que desenvolupi la Llei de prevenció de riscos laborals en matèria de riscos psicosocials, seguint els models establerts amb relació a altres riscos.

72. Impuls des de les Illes Balears per incloure les patologies derivades de l'exposició als riscos psicosocials en el quadre de malalties professionals del Reial decret 1299/2006, de 10 de novembre, pel qual s'aprova el quadre de malalties professionals en el sistema de la Seguretat Social i s'estableixen criteris per notificar-les i registrar-les.

**Amb els serveis de prevenció:**

73. Grup de treball amb personal tècnic de prevenció de riscos psicosocials per reflexionar sobre les eines més adients per a la millora del clima laboral en les organitzacions.

## **INDICADORS D'AVAUACIÓ DE L'OBJECTIU ESTRATÈGIC 2:**

- ▶ Nombre de campanyes sobre la millora del clima laboral en les empreses
  - Nombre d'entitats i agents socials involucrats i grau de satisfacció
  - Nombre d'empreses, nombre de persones treballadores beneficiades i grau de satisfacció
  - Nombre d'informes elaborats i publicats
  - Nombre de sessions formatives i divulgatives, nombre de persones participants i grau de satisfacció
  - Durada, nombre de personal tècnic i grau de satisfacció
- ▶ Nombre d'empreses i organitzacions assessorades en matèria de gestió de la diversitat i millora del clima laboral i grau de satisfacció
- ▶ Nombre de persones ateses afectades per riscos psicosocials i grau de satisfacció
- ▶ Nombre d'estudis i material divulgatiu elaborat i publicat
- ▶ Nombre d'accions formatives i divulgatives, nombre de persones participants i grau de satisfacció
- ▶ Nombre de propostes, acords i actuacions amb altres entitats col·laboradores

## OBJECTIU ESTRATÈGIC 3: Empreses i organitzacions que ens ajuden a cuidar-nos. La salut de les persones en primer lloc

Les organitzacions i empreses ofereixen informació, recursos, oportunitats i el suport necessari per promoure estils de vida saludable i gaudir d'una salut íntegra.



## **OBJECTIUS OPERATIUS:**

### **3.1 Es prioritza la promoció de la salut en l'entorn de treball**

#### **ACTUACIONS DIRECTES:**

74. Atenció individualitzada a les persones treballadores des de l'àrea de medicina del treball de l'IBASSAL.
75. Accions de promoció de la salut mental en el treball.
76. Participació de l'IBASSAL en l'elaboració del Pla Estratègic de Salut Mental de les Illes Balears 2022-2026.
77. Accions formatives per a la millora de les competències tècniques dels professionals del sector.
78. Sensibilització, informació i difusió de bones pràctiques de promoció de la salut en els entorns de treball.

#### **ACTUACIONS EN COOPERACIÓ:**

##### **Amb la conselleria competent en matèria de salut de l'Administració pública autonòmica:**

79. Col·laboració amb la Direcció General de Salut Pública en la definició d'estratègies de salut pública que reverteixin en una millora de les condicions de seguretat i salut de les persones treballadores de les Illes Balears. Entre altres actuacions, es durà a terme:
  - La modificació de la Llei de salut pública de les Illes Balears a fi d'incorporar-hi un apartat destinat a la salut laboral.
  - La posada en funcionament del Programa d'Empreses Saludables de les Illes Balears, també amb la participació dels agents socials, la Universitat de les Illes Balears i els serveis de prevenció.
80. Col·laboració amb la Direcció General de Recerca en Salut, Formació i Acreditació per garantir la qualitat de les actuacions de les àrees sanitàries dels serveis de prevenció de riscos laborals i el procés d'acreditació d'aquestes.

##### **Amb els serveis de prevenció i les mútues:**

81. Grup de treball sobre la vigilància de la salut per a l'intercanvi de coneixements, la millora de la qualitat dels serveis prestats i l'establiment de canals de comunicació amb la Conselleria de Salut.



### **3.2 S'augmenta i millora la detecció de les malalties professionals**

#### **ACTUACIONS DIRECTES:**

82. Assessorament sobre l'aplicació dels protocols específics de vigilància de la salut relatius als riscos existents en les activitats més afectades per la sinistralitat laboral, tenint en compte la perspectiva de gènere.
83. Accions formatives per a la millora de les competències tècniques dels professionals del sector.
84. Sensibilització, informació i difusió de bones pràctiques de vigilància de la salut.

#### **ACTUACIONS EN COOPERACIÓ:**

##### **Amb la conselleria competent en matèria de salut de l'Administració pública autonòmica:**

85. Posada en funcionament de la Unitat de Malalties Professionals de l'IBASSAL, amb la implementació del protocol de comunicació de les sospites de malalties professionals; la formació en matèria de prevenció de riscos laborals adreçada a personal facultatiu de l'IBSALUT, i la inclusió de variables laborals en les bases de dades sanitàries per a la gestió, la investigació i la detecció òptimes dels accidents de treball i les malalties professionals.
86. Actualització del registre de persones treballadores que hagin fet feina amb exposició a l'amiant (PIVISTEA).
87. Projecte de vigilància de la salut postocupacional de les persones treballadores exposades a l'amiant.

#### **INDICADORS D'AVALUACIÓ DE L'OBJECTIU ESTRATÈGIC 3:**

- ▶ Nombre de persones ateses i grau de satisfacció
- ▶ Nombre d'empreses i organitzacions assessorades i grau de satisfacció
- ▶ Nombre d'estudis i material divulgatiu elaborat i publicat
- ▶ Nombre d'accions formatives i divulgatives, nombre de persones participants en les accions formatives i divulgatives, i grau de satisfacció
- ▶ Nombre de propostes, acords i actuacions amb altres entitats col·laboradores

## OBJECTIU ESTRATÈGIC 4: Empreses i organitzacions solidàries i respectuoses amb el territori i el medi ambient

Les organitzacions que treballen des de l'excel·lència generen canvis positius de tipus social, econòmic i mediambiental a nivell local i global.



## **OBJECTIUS OPERATIUS:**

### **4.1 Es reconeix el valor de les organitzacions que participen en projectes de solidaritat**

#### **ACTUACIONS DIRECTES:**

88. Jornades formatives i divulgatives de bones pràctiques d'organitzacions i empreses que col·laboren amb organitzacions no governamentals i participen en projectes de solidaritat amb la implicació dels seus treballadors i treballadores.

#### **ACTUACIONS EN COOPERACIÓ:**

##### **Amb la conselleria competent en matèria de cooperació per al desenvolupament:**

89. Projecte pilot de cooperació tècnica en l'àmbit de la salut laboral. El país o els països on es desenvoluparà el projecte hauran de ser prioritaris, segons el Pla Director de Cooperació vigent.

### **4.2 Les organitzacions estan sensibilitzades i són respectuoses amb el territori i el medi ambient**

#### **ACTUACIONS DIRECTES:**

90. Jornades formatives i divulgatives sobre bones pràctiques d'economia circular en empreses de les Illes Balears.

#### **ACTUACIONS EN COOPERACIÓ:**

91. Cooperació amb les conselleries competents en matèria de medi ambient i transició energètica en actuacions per a la protecció del territori, d'economia verda i de transició ecològica.

## **INDICADORS D'AVALUACIÓ DE L'OBJECTIU ESTRATÈGIC 4:**

- ▶ Nombre d'accions formatives i divulgatives, persones participants i grau de satisfacció
- ▶ Nombre de propostes, acords i actuacions amb altres entitats col·laboradores
- ▶ Avaluació de l'impacte del projecte pilot de cooperació tècnica de salut laboral

## OBJECTIUS OPERATIUS TRANSVERSALS:

Per assolir els objectius estratègics necessitem integrar la perspectiva de gènere a totes les etapes de la gestió preventiva, generar espais d'aprenentatge a les organitzacions i aconseguir una comunicació eficaç al servei de la salut laboral.



## **5.1. La perspectiva de gènere s'integra en les polítiques de salut laboral**

### **ACTUACIONS DIRECTES:**

92. Assessorament a les empreses en matèria d'igualtat vinculada a la salut laboral.
93. Actuacions d'avaluació, seguiment i vigilància en sectors econòmics ocupats majoritàriament per dones treballadores: cambres de pis, comerç, neteja d'edificis i locals, sector socio sanitari i d'atenció a domicili i serveis administratius.
94. Investigació de les malalties professionals que afecten sobretot les dones treballadores.
95. Elaboració i difusió de codis de bones pràctiques, campanyes informatives i actuacions de formació per prevenir l'assetjament sexual i per raons de gènere en l'àmbit laboral.
96. Elaboració de guies sobre la influència del sexe i altres determinants en els riscos laborals, amb especial atenció als riscos musculoesquelètics i psicosocials.
97. Accions de sensibilització, informació i formació sobre la necessitat d'aplicar la perspectiva de gènere en tots els àmbits de la salut laboral adreçades al personal tècnic de salut laboral.
98. Campanyes informatives adreçades als serveis de prevenció perquè integrin la perspectiva de gènere en les actuacions preventives.

### **ACTUACIONS EN COOPERACIÓ:**

#### **Amb els agents socials:**

99. Foment de la participació paritària en els òrgans de representació de treballadors i treballadores en matèria de seguretat i salut laboral.
100. Formació als delegats i delegades de prevenció de riscos laborals en matèria d'integració de la perspectiva de gènere en la salut laboral.

#### **Amb la Inspecció de Treball i la Seguretat Social (ITSS):**

101. Integració de la perspectiva de gènere en les actuacions en matèria de seguretat i salut.
102. Campanyes en sectors i activitats especialment feminitzats, amb especial esment als qui pateixen més riscos psicosocials i musculoesquelètics.
103. Actuacions d'assistència tècnica, vigilància i control en sectors amb reduïda presència femenina, atesa la probabilitat d'una menor integració de la perspectiva de gènere en la seva gestió preventiva.

### **Amb l'Institut de la Dona de la Conselleria de Presidència:**

104. Projecte pilot, juntament amb l'Institut de la Dona, per difondre bones pràctiques sobre la integració de la perspectiva de gènere en la gestió preventiva.

## **5.2 Augmenta la qualitat de la formació en PRL**

### **ACTUACIONS DIRECTES:**

105. Assessorament en matèria de qualitat per a la planificació, la implementació i l'avaluació de la formació en PRL.

106. Elaboració dels plans anuals de formació interna de l'IBASSAL.

107. Elaboració dels plans anuals de formació gestionada per l'IBASSAL.

108. Tallers sobre la qualitat de la formació en PRL, de gestió de l'aula amb creativitat i dinàmiques de grup.

109. Campanya de sensibilització i divulgació sobre la importància de la qualitat de la formació en la salut laboral.

### **ACTUACIONS EN COOPERACIÓ:**

#### **Amb els agents socials, els serveis de prevenció i les mútues col·laboradores amb la Seguretat Social i la Fundació Laboral de la Construcció:**

110. Grup de treball per definir i implementar un model de gestió de la formació amb els indicadors de qualitat consensuats.

#### **Amb les conselleries competents de l'Administració pública autonòmica:**

111. Grup de treball per sensibilitzar sobre la importància de la salut laboral en l'àmbit curricular en totes les especialitats formatives de formació professional.

112. Col·laboració i participació en el Màster en Salut Laboral de la Universitat de les Illes Balears.

113. Col·laboració amb les unitats docents acreditades de les Illes Balears de les especialitats de Medicina i Infermeria del Treball per a la formació de residents.

114. Col·laboració per a la gestió de conferències, jornades, accions formatives i actes en matèria de salut laboral, així com per impulsar la investigació i les activitats en R+D+I.

115. Col·laboració amb l'Escola d'Hoteleria de les Illes Balears per a la integració de la salut laboral en l'àmbit curricular dels seus títols formatius.

### **5.3 La ciutadania està més sensibilitzada i informada sobre la importància de la salut laboral**

#### **ACTUACIONS DIRECTES:**

116. Millora dels canals i espais de comunicació en matèria de salut laboral (pàgines web, xarxes socials, ràdio, etc.) i la interrelació d'aquests amb els canals dels agents participants en l'àmbit de la salut laboral.

117. Celebració del Dia Mundial de la Seguretat i la Salut en el Treball.

118. Celebració de la Setmana Europea de la Seguretat i la Salut en el Treball.

119. Jornada anual per al reconeixement de bones pràctiques d'empreses o organitzacions que implementen el model d'empresa saludable.

120. Accions formatives sobre tècniques de comunicació efectives al servei de la salut laboral.

121. Programació d'accions divulgatives sobre la importància de la comunicació en matèria de salut laboral: jornades, conferències i altres actes de caràcter tècnic i divulgatiu.

#### **ACTUACIONS EN COOPERACIÓ:**

122. Col·laboració amb els mitjans de comunicació de les Illes Balears de ràdio, televisió i premsa per a la implementació d'una cultura preventiva i de salut laboral en la ciutadania.

#### **INDICADORS D'AVALUACIÓ DELS OBJECTIUS OPERATIUS TRANSVERSALS:**

► Nombre de campanyes sobre perspectiva de gènere en les avaluacions dels llocs de treball, de vigilància en sectors feminitzats i de qualitat de la formació:

- Nombre d'entitats i agents socials involucrats i grau de satisfacció
- Nombre d'empreses, nombre de persones treballadores beneficiades i grau de satisfacció
- Nombre d'informes elaborats i publicats
- Nombre de sessions formatives i divulgatives, nombre de persones participants i grau de satisfacció
- Durada, nombre de personal tècnic i grau de satisfacció

► Nombre d'empreses i organitzacions assessorades en matèria d'igualtat, qualitat de la formació i grau de satisfacció

- ▶ Nombre d'investigacions de malalties professionals que afecten especialment les dones
- ▶ Nombre d'estudis i material divulgatiu elaborat i publicat
- ▶ Nombre d'accions formatives i divulgatives, nombre de persones participants i grau de satisfacció
- ▶ Nombre de propostes, acords i actuacions amb altres entitats col·laboradores

## **6. Comitè de Seguiment i Avaluació de l'Estratègia**

Es crearà un equip de seguiment i avaluació amb membres del Consell Rector de Salut Laboral, el qual ha d'elaborar els instruments idonis de tipus quantitatiu i qualitatiu per a la recollida d'informació i n'ha d'establir els períodes de seguiment i avaluació.



## Annex 1: estadístiques d'accidentalitat per illes i sector econòmic

VARIACIÓ DE L'ÍNDEX D'ACCIDENTALITAT A LES ILLES BALEARS 2014-2021\*

	2014	2015	2016	2017	2018	2019	2020	2021*	% dif. 14-21	% dif. 15-21
Gener	297,85	291,17	313,84	347,03	355,96	322,22	274,91	270,23	-9,27	-7,19
Febrer	321,24	335,67	361,58	368,74	359,60	308,29	323,89	270,77	-15,71	-19,33
Març	371,78	397,03	343,82	425,38	342,33	316,68	249,25	273,18	-26,52	-31,19
Abril	323,36	351,55	392,20	335,67	366,95	305,29	95,10	264,53	-18,19	-24,75
Mai	376,32	369,33	432,16	463,82	436,09	369,67	178,71	284,98	-24,27	-22,84
Juny	398,56	414,01	439,32	464,83	458,93	382,22	239,65	290,02	-27,23	-29,95
Juliol	432,41	477,01	483,61	498,87	515,35	462,90	302,73	370,07	-14,42	-22,42
Agost	394,63	448,85	488,10	484,88	479,38	433,68	294,40	385,33	-2,36	-14,15
Setembre	407,40	422,05	463,02	441,14	446,85	408,84	240,54	375,63	-7,80	-11,00
Octubre	379,77	366,77	412,66	449,60	453,34	429,61	254,21	289,09	-23,88	-21,18
Novembre	320,57	331,63	366,09	368,61	371,80	294,14	244,95	305,57	-4,68	-7,86
Desembre	262,30	267,55	269,53	258,75	273,98	236,35	200,93	388,77	48,22	45,31
<b>Índex anual</b>	<b>4.358,15</b>	<b>4.560,27</b>	<b>4.869,35</b>	<b>5.002,13</b>	<b>4.955,90</b>	<b>4.344,61</b>	<b>2.838,63</b>	<b>3.804,99</b>	<b>-12,69</b>	<b>-16,56</b>

% dif. anys = (índex any - índex any anterior) \* 100 / índex any anterior

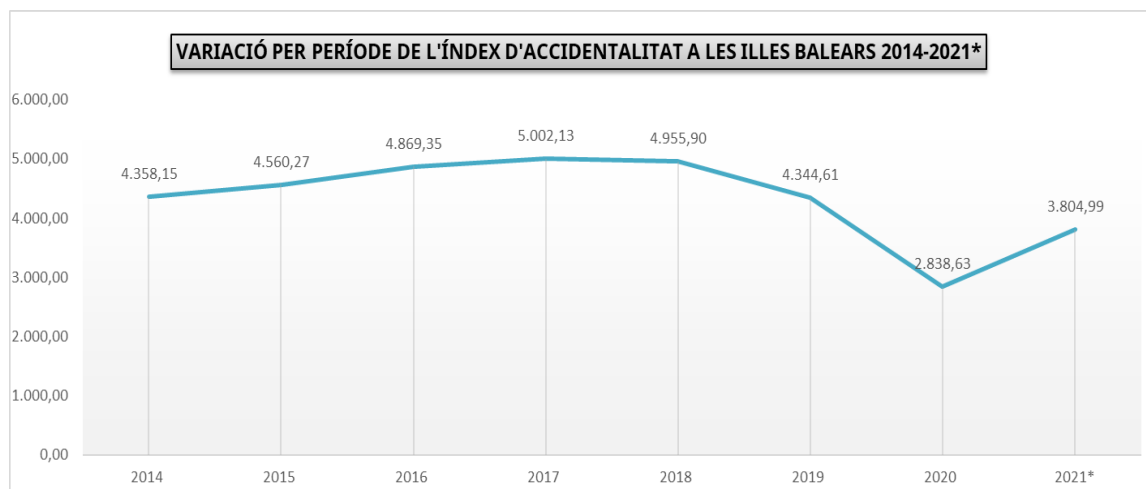
Accidents de treball + trànsit en jornada laboral + causes Internes + autònoms amb contingència

Índex anual = nombre d'accidents de treball \* 100.000 / plantilla mitjana activa - inclosa amb contingència i sense- (règ. gral., agrari, llar, mar i autònoms)

A partir del 2019 : índex anual = nombre d'accidents de treball \* 100.000 / plantilla mitjana activa- només amb contingència- (règ. gral., agrari, llar, mar i autònoms)

Inclou COVID 19

\*Dades definitives



VARIACIÓ DE L'ÍNDEX D'ACCIDENTALITAT SENSE EL RÈGIM ESPECIAL DE TREBALLADORS I TREBALLADORES AUTÒNOMS (RETA) A LES ILLES BALEARS 2014-2021\*

	2014	2015	2016	2017	2018	2019	2020	2021*	% dif. 14-21	% dif. 15-21
Gener	305,58	297,84	320,92	354,76	364,84	392,54	333,33	325,64	6,56	9,33
Febrer	327,17	344,80	368,77	374,40	368,27	369,73	391,01	325,41	-0,54	-5,63
Març	379,92	407,83	352,38	434,28	348,33	380,53	299,77	328,41	-13,56	-19,47
Abril	329,52	358,10	399,20	342,07	375,02	358,78	109,96	318,36	-3,39	-11,10
Maig	384,90	376,91	439,12	472,88	444,56	431,68	206,84	341,68	-11,23	-9,35
Juny	407,52	422,43	447,47	472,10	467,68	446,13	278,72	342,20	-16,03	-18,99
Juliol	441,08	486,04	492,40	508,25	524,90	542,51	351,34	457,91	3,82	-5,79
Agost	404,28	459,22	497,30	494,68	488,98	509,63	345,78	451,14	11,59	-1,76
Setembre	415,39	430,74	473,23	450,94	454,80	478,38	276,36	444,02	6,89	3,09
Octubre	388,85	376,11	424,58	460,54	462,22	518,53	305,33	339,09	-12,80	-9,84
Novembre	327,26	336,63	375,01	376,02	379,54	350,41	294,42	366,31	11,93	8,82
Desembre	268,19	273,44	272,74	263,34	279,68	282,68	240,14	472,71	76,26	72,87
<b>Índex anua</b>	<b>4.454,98</b>	<b>4.661,20</b>	<b>4.970,08</b>	<b>5.102,67</b>	<b>5.057,05</b>	<b>5.154,24</b>	<b>3.357,75</b>	<b>4.527,59</b>	<b>1,63</b>	<b>-2,87</b>

% dif. anys = (índex any - índex any anterior) \* 100 / índex any anterior

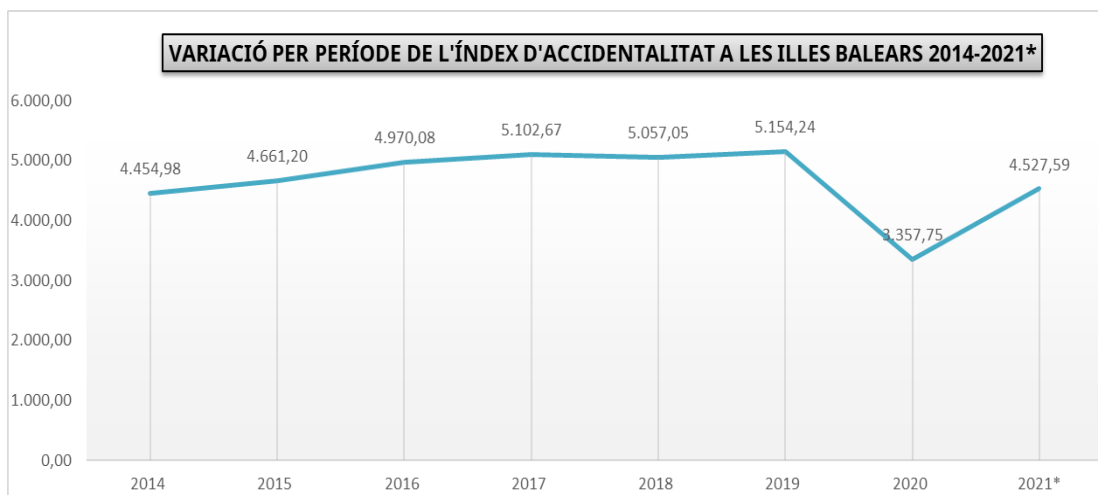
Accidents de treball + trànsit en jornada laboral + causes Internes sense RETA

Índex anual = nombre d'accidents de treball \* 100.000 / plantilla mitjana activa - inclosa amb contingència i sense- (règ. gral., agrari, llar i mar)

A partir del 2019: índex anual = nombre d'accidents de treball \* 100.000 / plantilla mitjana activa- només amb contingència- (règ. gral., agrari, llar i mar)

Inclou COVID 19

\*Dades definitives



VARIACIÓ DE L'ÍNDEX D'ACCIDENTALITAT A MALLORCA 2014-2021\*

	2014	2015	2016	2017	2018	2019	2020	2021*	% dif. 14-21	% dif. 15-21
Gener	303,10	306,67	334,37	358,99	368,68	312,37	268,62	218,37	-27,96	-28,79
Febrer	331,72	348,06	380,98	384,62	376,03	292,11	310,64	262,19	-20,96	-24,67
Març	387,89	403,19	357,59	446,97	346,37	306,76	229,99	270,14	-30,36	-33,00
Abril	332,20	367,67	396,24	353,23	380,64	302,98	95,69	268,10	-19,30	-27,08
Maig	386,50	380,64	443,01	482,93	457,51	362,28	180,99	289,85	-25,01	-23,85
juny	414,55	421,10	454,15	483,45	488,26	367,75	239,19	290,68	-29,88	-30,97
Juliol	435,22	504,70	502,37	510,97	540,63	446,30	301,78	364,13	-16,33	-27,85
Agost	394,33	459,39	505,94	481,65	468,29	414,49	285,61	371,59	-5,77	-19,11
Setembre	426,32	443,62	477,55	447,89	454,55	394,25	235,18	368,18	-13,64	-17,00
Octubre	410,51	396,66	431,06	457,38	462,03	425,60	255,98	286,58	-30,19	-27,75
Novembre	340,75	347,12	391,89	382,73	379,44	282,28	235,47	302,88	-11,12	-12,75
Desembre	285,67	272,93	283,98	272,95	290,54	238,91	189,65	386,24	35,20	41,52
<b>Índex anua</b>	<b>4.506,41</b>	<b>4.729,40</b>	<b>5.044,27</b>	<b>5.142,21</b>	<b>5.095,04</b>	<b>4.201,61</b>	<b>2.830,81</b>	<b>4.030,67</b>	<b>-10,56</b>	<b>-14,77</b>

% dif. anys = (índex any - índex any anterior) \* 100 / índex any anterior

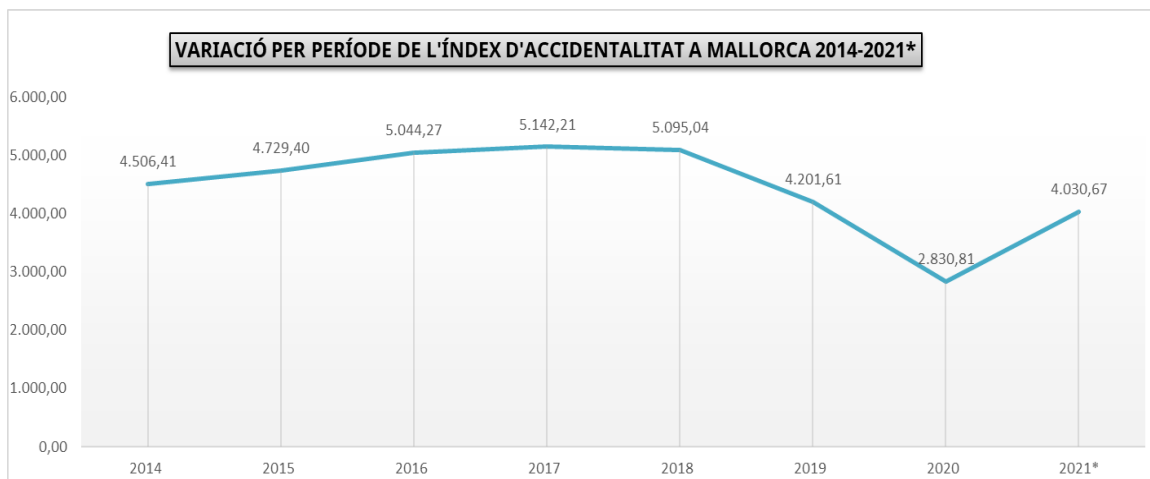
Accidents de treball + trànsit en jornada laboral + causes Internes + autònoms amb contingència

Índex anual = nombre d'accidents de treball \* 100.000 / plantilla mitjana activa - inclosa amb contingència i sense- (règ. gral., agrari, llar, mar i autònoms)

A partir del 2019: índex anual = nombre d'accidents de treball \* 100.000 / plantilla mitjana activa- només amb contingència- (règ. gral., agrari, llar, mar i autònoms)

Inclou COVID 19

\*Dades definitives



VARIACIÓ DE L'ÍNDEX D'ACCIDENTALITAT A MENORCA 2014-2021\*

	2014	2015	2016	2017	2018	2019	2020	2021*	% dif. 14-21	% dif. 15-21
Gener	328,88	199,58	332,12	315,33	328,12	384,74	251,98	289,00	-12,13	44,81
Febrer	287,69	313,30	281,25	386,47	327,96	356,08	381,52	282,17	-1,92	-9,94
Març	294,86	412,89	336,98	459,22	385,11	299,39	359,93	240,04	-18,59	-41,86
Abril	290,86	334,33	390,22	271,25	360,51	311,14	116,64	254,02	-12,66	-24,02
Maig	422,15	384,68	423,32	504,89	476,64	312,48	178,30	236,17	-44,05	-38,61
Juny	345,14	493,39	492,29	409,60	461,84	359,61	236,56	236,17	-31,57	-52,13
Juliol	389,31	438,65	499,19	498,64	522,12	458,52	272,21	360,14	-7,49	-17,90
Agost	470,13	524,13	614,57	533,31	637,92	454,79	294,61	378,60	-19,47	-27,77
Setembre	417,44	448,26	485,18	517,71	535,20	409,71	238,53	316,90	-24,09	-29,31
Octubre	275,42	309,60	438,03	477,35	573,19	330,64	227,87	245,45	-10,88	-20,72
Novembre	304,90	264,68	352,23	313,81	449,80	272,95	263,15	306,27	0,45	15,71
Desembre	244,36	347,01	196,58	313,89	252,35	196,34	274,93	392,62	60,68	13,15
	<b>4.196,93</b>	<b>4.636,76</b>	<b>5.050,47</b>	<b>5.135,54</b>	<b>5.474,19</b>	<b>4.241,71</b>	<b>3.084,40</b>	<b>3.847,67</b>	<b>-8,32</b>	<b>-17,02</b>

% dif. anys = (índex any - índex any anterior) \* 100 / índex any anterior

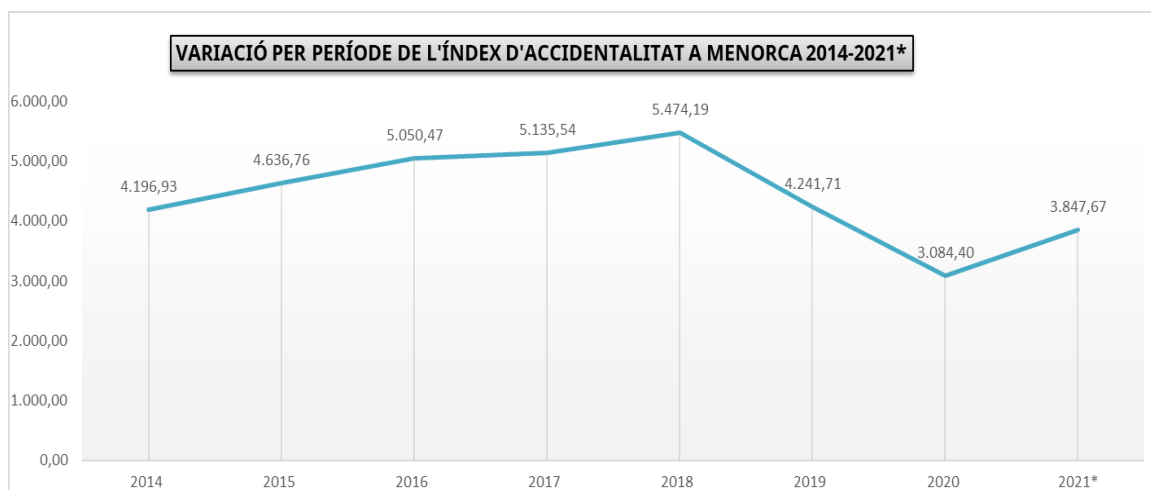
Accidents de treball + trànsit en jornada laboral + causes Internes + autònoms amb contingència

Índex anual = nombre d'accidents de treball \* 100.000 / plantilla mitjana activa - inclosa amb contingència i sense- (règ. gral., agrari, llar, mar i autònoms)

A partir del 2019 : índex anual = nombre d'accidents de treball \* 100.000 / plantilla mitjana activa- només amb contingència- (règ. gral., agrari, llar, mar i autònoms)

Inclou COVID 19

\*Dades definitives



VARIACIÓ DE L'ÍNDEX D'ACCIDENTALITAT A EIVISSA 2014-2021\*

	2014	2015	2016	2017	2018	2019	2020	2021*	% dif. 14-21	% dif. 15-21
Gener	462,67	438,34	335,82	475,16	471,37	330,07	317,78	609,83	31,81	39,12
Febrer	447,43	492,09	464,10	430,61	437,68	381,25	371,24	305,58	-31,70	-37,90
Març	505,96	609,07	476,66	487,46	448,40	392,04	309,14	285,30	-43,61	-53,16
Abril	427,02	430,03	554,62	394,41	446,51	308,63	72,50	238,42	-44,17	-44,56
Maig	494,02	462,94	532,21	522,87	463,29	437,99	151,67	268,35	-45,68	-42,03
Juny	521,79	490,73	497,69	551,20	468,70	459,41	239,45	289,64	-44,49	-40,98
Juliol	615,49	551,26	563,80	602,51	560,73	543,37	304,17	387,94	-36,97	-29,63
Agost	539,40	545,73	508,24	663,77	637,34	521,24	322,51	450,67	-16,45	-17,42
Setembre	489,34	479,34	574,82	526,26	522,77	477,49	257,80	426,86	-12,77	-10,95
Octubre	445,84	385,52	529,41	605,59	548,73	489,72	242,26	311,43	-30,15	-19,22
Novembre	388,63	444,02	426,85	473,06	488,66	367,96	290,08	325,51	-16,24	-26,69
Desembre	284,42	365,30	350,33	248,95	316,60	221,94	221,67	613,64	115,76	67,98
<b>Índex anual</b>	<b>5.840,95</b>	<b>5.792,62</b>	<b>6.011,94</b>	<b>6.225,24</b>	<b>5.966,03</b>	<b>5.133,60</b>	<b>3.084,68</b>	<b>4.543,74</b>	<b>-22,21</b>	<b>-21,56</b>

% dif. anys = (índex any - índex any anterior) \* 100 / índex any anterior

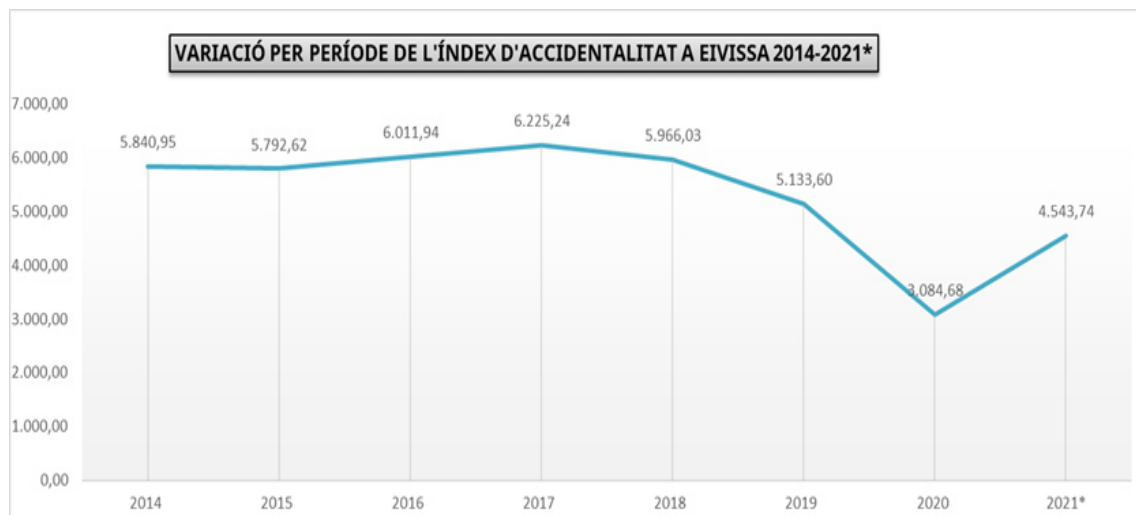
Accidents de treball + trànsit en jornada laboral + causes Internes + autònoms amb contingència

Índex anual = nombre d'accidents de treball \* 100.000 / plantilla mitjana activa - inclosa amb contingència i sense- (règ. gral., agrari, llar, mar i autònoms)

A partir del 2019: índex anual = nombre d'accidents de treball \* 100.000 / plantilla mitjana activa- només amb contingència- (règ. gral., agrari, llar, mar i autònoms)

Inclou COVID 19

\*Dades definitives



VARIACIÓ DE L'ÍNDEX D'ACCIDENTALITAT A FORMENTERA 2014-2021\*

	2014	2015	2016	2017	2018	2019	2020	2021*	% dif. 14-21	% dif. 15-21
Gener	303,26	286,74	73,31	264,38	359,28	281,35	153,91	594,06	95,89	107,18
Febrer	72,25	345,07	203,25	184,50	280,74	265,35	181,88	236,97	227,96	-31,33
Març	261,44	595,59	171,33	105,15	230,63	169,43	108,97	150,15	-42,57	-74,79
Abril	131,06	207,90	238,47	135,96	154,99	112,44	89,82	99,14	-24,36	-52,31
Mai	205,40	138,66	356,78	328,02	239,39	117,85	119,45	146,23	-28,81	5,46
Juny	248,45	255,64	412,95	222,54	246,91	285,29	102,90	178,34	-28,22	-30,24
Juliol	347,62	197,07	340,95	228,53	272,43	188,27	258,93	245,36	-29,42	24,51
Agost	302,89	244,39	452,78	384,85	253,16	175,11	284,85	297,34	-1,83	21,67
Setembre	156,10	390,74	279,56	307,18	66,30	142,12	195,52	238,97	53,09	-38,84
Octubre	227,53	262,58	99,90	218,15	348,28	252,60	157,33	227,39	-0,06	-13,40
Novembre	136,15	139,76	0,00	408,40	238,38	214,29	75,56	252,98	85,81	81,01
Desembre	151,98	151,86	69,83	0,00	64,43	158,35	231,30	149,70	-1,50	-1,42
<b>Índex anual</b>	<b>2.771,55</b>	<b>3.086,94</b>	<b>3.441,14</b>	<b>3.031,28</b>	<b>2.710,80</b>	<b>2.286,62</b>	<b>2.083,80</b>	<b>2.881,46</b>	<b>3,97</b>	<b>-6,66</b>

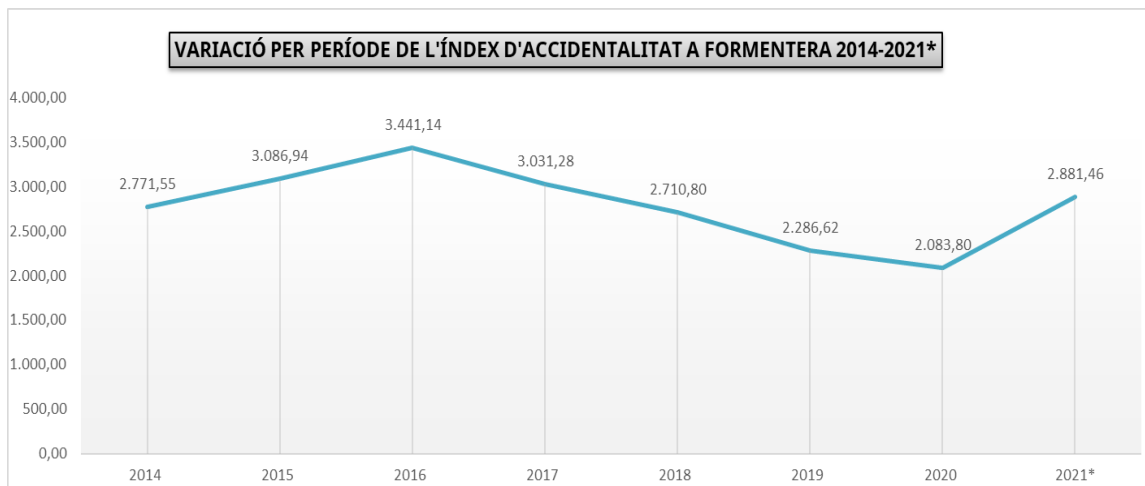
% dif. anys = ((Índex any - Índex any anterior) \* 100) / Índex any anterior

Accidents de treball + trànsit en jornada laboral + causes internes + autònoms amb contingència

Índex anual = nombre d'accidents de treball \* 100.000 / plantilla mitjana activa - inclosa amb contingència i sense - (règ. gral., agrari, llar, mar i autònoms)

A partir del 2019: Índex anual = nombre d'accidents de treball \* 100.000 / plantilla mitjana activa - només amb contingència - (règ. gral., agrari, llar, mar i autònoms)  
Inclou COVID 19

\*Dades definitives



VARIACIÓ DE L'ÍNDEX D'ACCIDENTALITAT A LES ILLES BALEARS 2014-2021\* (SECTOR AGRICULTURA)

	2014	2015	2016	2017	2018	2019	2020	2021*	% dif. 14-21	% dif. 15-21
Gener	356,11	215,56	313,55	470,93	543,90	595,45	250,85	407,01	14,29	88,81
Febrer	603,71	418,94	629,95	471,79	487,53	406,58	555,94	371,81	-38,41	-11,25
Març	681,50	434,61	282,01	324,79	615,11	503,61	275,81	506,07	-25,74	16,44
Abril	537,24	651,47	243,69	298,11	578,59	405,98	236,25	389,29	-27,54	-40,24
Maig	416,74	493,95	336,39	588,84	585,38	472,07	341,30	482,04	15,67	-2,41
Juny	249,53	410,65	344,98	530,43	510,00	478,17	343,25	484,98	94,36	18,10
Juliol	553,00	387,89	489,72	397,15	529,94	518,22	491,24	312,89	-43,42	-19,33
Agost	404,49	468,52	419,87	379,35	456,56	509,02	519,60	334,70	-17,25	-28,56
Setembre	393,83	354,21	483,17	432,96	465,12	674,48	463,81	521,00	32,29	47,09
Octubre	447,12	489,93	627,69	549,83	507,35	655,74	448,35	560,87	25,44	14,48
Novembre	395,09	694,30	555,67	642,24	400,92	574,01	437,29	377,16	-4,54	-45,68
Desembre	498,92	502,07	309,02	337,03	338,31	308,42	407,15	409,84	-17,85	-18,37
<b>Índex anual</b>	<b>5.473,54</b>	<b>5.498,14</b>	<b>5.025,34</b>	<b>5.420,45</b>	<b>6.054,70</b>	<b>6.109,07</b>	<b>4.783,44</b>	<b>5.187,93</b>	<b>-5,22</b>	<b>-5,64</b>

% dif. anys = (índex any - índex any anterior) \* 100 / índex any anterior

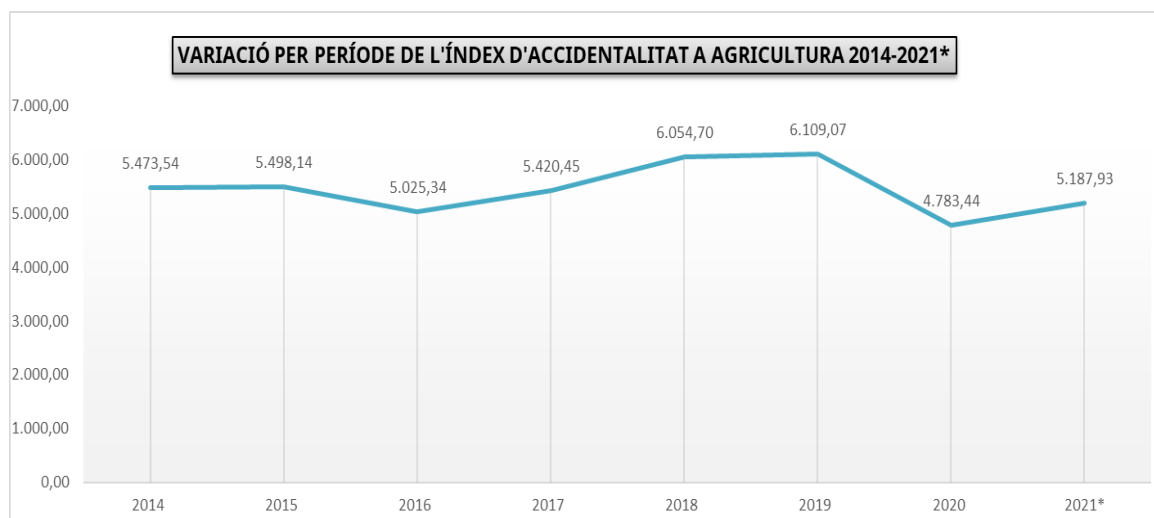
Accidents de treball + trànsit en jornada laboral + causes Internes + autònoms amb contingència

Índex anual = nombre d'accidents de treball \* 100.000 / plantilla mitjana activa - inclosa amb contingència i sense- (règ. gral., agrari, llar, mar i autònoms)

A partir del 2019 : índex anual = nombre d'accidents de treball \* 100.000 / plantilla mitjana activa- només amb contingència- (règ. gral., agrari, llar, mar i autònoms)

Inclou COVID 19

\*Dades definitives



VARIACIÓ DE L'ÍNDEX D'ACCIDENTALITAT A LES ILLES BALEARS 2014-2021\* (SECTOR INDÚSTRIA)

	2014	2015	2016	2017	2018	2019	2020	2021*	% dif. 14-21	% dif. 15-21
Gener	394,51	495,10	561,21	554,20	681,18	512,62	504,51	336,56	-14,69	-32,02
Febrer	532,00	639,26	565,88	713,52	599,72	534,34	529,08	493,58	-7,22	-22,79
Març	578,03	698,71	566,03	772,61	600,36	582,00	478,68	510,51	-11,68	-26,94
Abril	498,47	583,95	662,44	557,60	554,86	432,80	195,66	1.357,78	172,39	132,52
Maig	678,42	778,67	694,00	836,33	760,78	714,40	500,59	563,80	-16,90	-27,60
Juny	669,44	658,42	747,21	835,70	799,93	568,62	630,83	532,40	-20,47	-19,14
juliol	665,03	861,90	619,11	714,03	802,85	710,17	631,74	572,13	-13,97	-33,62
Agost	498,60	699,78	569,80	624,10	579,96	556,07	473,39	482,61	-3,21	-31,03
Setembre	675,40	586,61	724,71	715,80	704,44	554,06	500,72	623,24	-7,72	6,24
Octubre	617,41	602,14	513,09	784,85	800,11	628,09	466,86	475,41	-23,00	-21,05
Novembre	532,08	574,25	545,56	529,76	644,72	502,05	529,65	590,54	10,99	2,84
Desembre	351,46	519,51	386,51	368,90	460,35	504,29	355,41	527,28	50,03	1,50
<b>Índex anual</b>	<b>6.717,47</b>	<b>7.723,92</b>	<b>7.177,36</b>	<b>8.031,76</b>	<b>8.006,34</b>	<b>6.810,08</b>	<b>5.809,00</b>	<b>7.064,07</b>	<b>5,16</b>	<b>-8,54</b>

% dif. anys = ((índex any - índex any anterior) \* 100 / índex any anterior

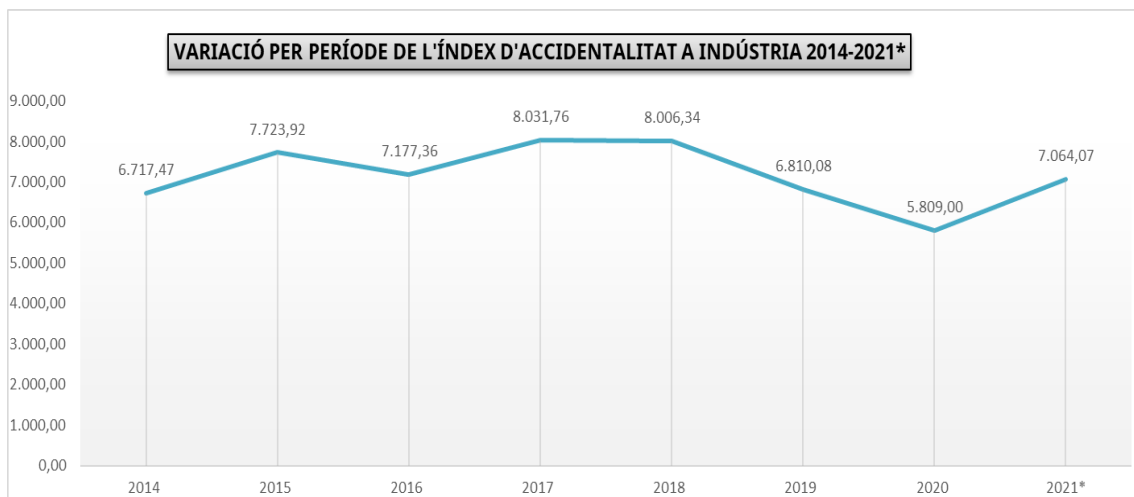
Accidents de treball + trànsit en jornada laboral + causes Internes + autònoms amb contingència

Índex anual = nombre d'accidents de treball \* 100.000 / plantilla mitjana activa - inclosa amb contingència i sense- (règ. gral., agrari, llar, mar i autònoms)

A partir del 2019 : índex anual = nombre d'accidents de treball \* 100.000 / plantilla mitjana activa- només amb contingència- (règ. gral., agrari, llar, mar i autònoms)

Inclou COVID 19

\*Dades definitives





VARIACIÓ DE L'ÍNDEX D'ACCIDENTALITAT A LES ILLES BALEARS 2014-2021\* (SECTOR CONSTRUCCIÓ)

	2014	2015	2016	2017	2018	2019	2020	2021*	% dif. 14-21	% dif. 15-21
Gener	656,02	656,31	645,08	843,33	870,38	721,58	540,65	422,58	-35,59	-35,61
Febrer	691,93	835,37	847,72	872,33	888,01	703,99	736,16	637,71	-7,84	-23,66
Març	880,23	957,72	837,47	1.159,53	863,55	688,45	618,76	725,54	-17,57	-24,24
Abril	768,12	847,94	1.030,48	891,27	894,82	675,03	278,07	662,75	-13,72	-21,84
Maig	759,86	885,75	1.044,95	1.141,34	1.012,75	810,47	518,47	663,54	-12,68	-25,09
Juny	926,72	1.039,24	923,45	967,92	956,18	716,11	700,57	670,73	-27,62	-35,46
Juliol	916,59	1.041,54	963,18	974,79	1.137,30	793,71	750,78	676,41	-26,20	-35,06
Agost	584,47	716,77	789,42	829,99	766,33	571,96	595,55	582,36	-0,36	-18,75
Setembre	675,12	827,70	952,81	862,23	889,53	710,83	634,51	700,40	3,74	-15,38
Octubre	751,74	712,02	822,83	834,32	872,85	751,34	573,02	559,59	-25,56	-21,41
Novembre	684,27	736,02	831,73	892,53	857,17	605,40	583,61	652,29	-4,67	-11,38
Desembre	632,09	576,21	622,28	678,25	639,39	480,23	466,87	630,43	-0,26	9,41
<b>Índex anua</b>	<b>8.940,74</b>	<b>9.837,18</b>	<b>10.300,63</b>	<b>10.982,82</b>	<b>10.642,74</b>	<b>8.240,97</b>	<b>7.013,31</b>	<b>7.642,97</b>	<b>-14,52</b>	<b>-22,31</b>

% dif. anys = (índex any - índex any anterior) \* 100 / índex any anterior

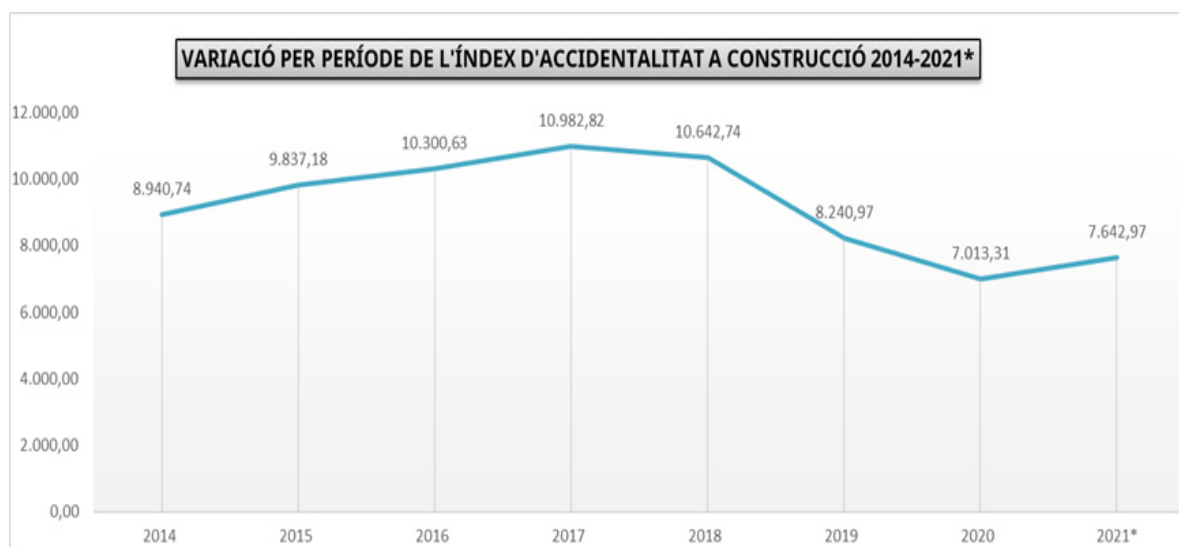
Accidents de treball + trànsit en jornada laboral + causes Internes + autònoms amb contingència

Índex anual = nombre d'accidents de treball \* 100.000 / plantilla mitjana activa - inclosa amb contingència i sense- (règ. gal., agrari, llar, mar i autònoms)

A partir del 2019: índex anual = nombre d'accidents de treball \* 100.000 / plantilla mitjana activa- només amb contingència- (règ. gal., agrari, llar, mar i autònoms)

Inclou COVID 19

\*Dades definitives



VARIACIÓ DE L'ÍNDEX D'ACCIDENTALITAT A LES ILLES BALEARS 2014-2021\* (SECTOR SERVEIS)

	2014	2015	2016	2017	2018	2019	2020	2021*	% dif. 14-21	% dif. 15-21
Gener	265,64	247,28	269,74	269,08	261,33	229,83	197,80	251,33	-5,39	1,64
Febrer	283,20	273,61	295,31	277,25	287,81	212,94	227,37	201,57	-28,82	-26,33
Març	318,99	340,01	279,68	326,00	252,69	224,35	177,02	181,81	-43,01	-46,53
Abril	271,01	275,29	307,50	248,50	293,86	214,39	74,57	185,59	-31,52	-32,58
Maig	322,60	285,91	358,14	354,03	340,83	249,97	132,41	210,04	-34,89	-26,53
Juny	328,60	326,52	337,59	354,44	343,14	262,46	169,42	207,19	-36,95	-36,55
Juliol	338,51	352,86	375,44	386,55	369,24	315,77	219,14	299,95	-11,39	-15,00
Agost	307,69	336,59	385,89	366,52	364,72	312,69	219,95	293,33	-4,67	-12,85
Setembre	339,45	345,07	352,66	343,65	332,82	287,33	183,74	262,77	-22,59	-23,85
Octubre	311,20	300,87	321,45	331,07	331,99	287,43	189,95	207,84	-33,21	-30,92
Novembre	288,17	270,25	300,77	284,12	284,64	219,53	166,93	224,72	-22,02	-16,85
Desembre	221,94	218,39	220,36	188,85	212,79	164,30	143,10	360,56	62,46	65,10
<b>Índex anua</b>	<b>3.617,67</b>	<b>3.598,40</b>	<b>3.839,67</b>	<b>3.767,00</b>	<b>3.710,04</b>	<b>3.007,30</b>	<b>2.104,84</b>	<b>2.886,35</b>	<b>-20,22</b>	<b>-19,79</b>

% dif. anys = (índex any - índex any anterior) \* 100 / índex any anterior

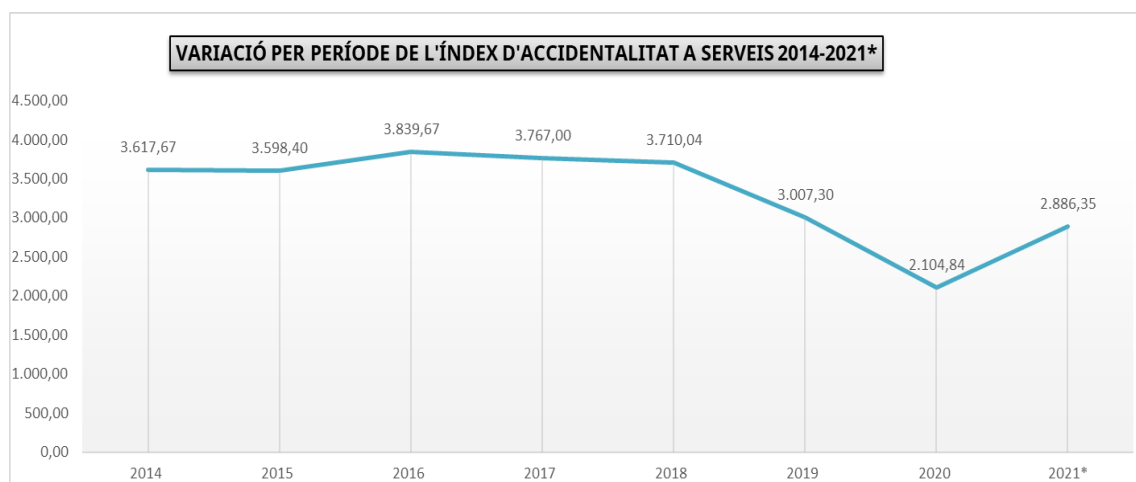
Accidents de treball + trànsit en jornada laboral + causes Internes + autònoms amb contingència

Índex anual = nombre d'accidents de treball \* 100.000 / plantilla mitjana activa - inclosa amb contingència i sense- (règ. gral., agrari, llar, mar i autònoms)

A partir del 2019 : índex anual = nombre d'accidents de treball \* 100.000 / plantilla mitjana activa- només amb contingència- (règ. gral., agrari, llar, mar i autònoms)

Inclou COVID 19

\*Dades definitives



VARIACIÓ DE L'ÍNDEX D'ACCIDENTALITAT A LES ILLES BALEARS 2014-2021\* (SECTOR HOSTALERIA)

	2014	2015	2016	2017	2018	2019	2020	2021*	% dif. 14-21	% dif. 15-21
Gener	332,04	275,48	276,30	344,90	329,48	254,72	291,50	100,05	-69,87	-63,68
Febrer	259,02	251,44	304,78	327,31	262,88	263,35	274,04	79,92	-69,14	-68,21
Març	325,61	306,39	330,90	330,13	316,04	274,70	168,32	115,25	-64,60	-62,38
Abril	329,25	358,21	386,92	345,19	351,20	330,95	13,51	143,81	-56,32	-59,85
Maig	412,16	383,92	439,94	486,30	452,37	395,48	35,46	187,62	-54,48	-51,13
Juny	462,33	467,57	536,69	540,62	548,32	484,10	90,29	262,92	-43,13	-43,77
Juliol	549,67	610,81	630,86	635,42	655,07	619,55	229,22	400,55	-27,13	-34,42
Agost	581,49	640,43	679,41	678,38	675,35	620,90	300,27	511,23	-12,08	-20,17
Setembre	521,65	539,06	604,34	549,75	570,03	537,49	120,67	453,00	-13,16	-15,96
Octubre	512,29	462,22	609,17	659,30	634,71	666,84	149,95	328,68	-35,84	-28,89
Novembre	271,06	304,83	388,15	389,90	395,05	245,78	135,14	234,10	-13,64	-23,21
Desembre	281,24	263,79	289,62	314,78	282,64	239,96	141,55	202,05	-28,16	-23,40
<b>Índex anua</b>	<b>5.397,75</b>	<b>5.536,56</b>	<b>6.142,65</b>	<b>6.174,42</b>	<b>6.093,05</b>	<b>5.511,11</b>	<b>1.898,16</b>	<b>3.711,26</b>	<b>-31,24</b>	<b>-32,97</b>

% dif. anys = (índex any - índex any anterior) \* 100 / índex any anterior

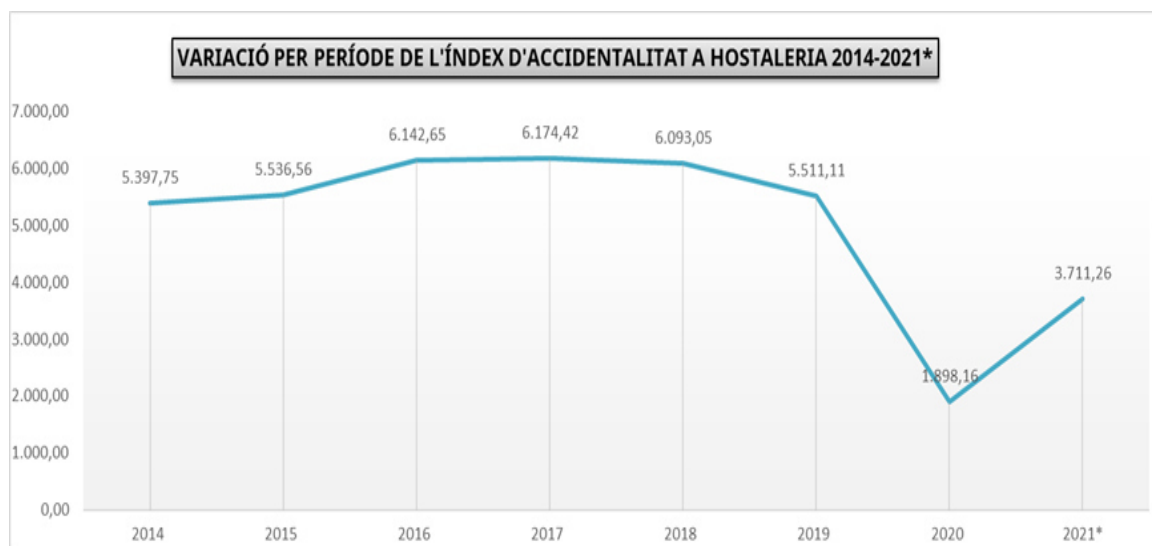
Accidents de treball + trànsit en jornada laboral + causes Internes + autònoms amb contingència

Índex anual = nombre d'accidents de treball \* 100.000 / plantilla mitjana activa - inclosa amb contingència i sense- (règ. gal., agrari, llar, mar i autònoms)

A partir del 2019: índex anual = nombre d'accidents de treball \* 100.000 / plantilla mitjana activa- només amb contingència- (règ. gal., agrari, llar, mar i autònoms)

Inclou COVID 19

\*Dades definitives



## Annex 2: estratègies de salut laboral de referència

- **Marc estratègic de la Unió Europea en matèria de salut i seguretat en el treball 2021-2027**

### La seguretat i la salut en el treball en un món laboral en constant transformació

#### PRIORITATS ESTRATÈGIQUES:

Té un enfocament tripartit i hi participen institucions de la Unió Europea, els estats membres, interlocutors socials i altres parts interessades. Se centra en tres objectius claus:

- 1 - ANTICIPAR I GESTIONAR EL CANVI en el context de les transicions ecològica, digital i demogràfica.
- 2 - Millorar la PREVENCIÓ D'ACCIDENTS I MALALTIES relacionades amb el treball: visió zero respecte de les morts per accident laboral.
- 3 - Incrementar la PREPARACIÓ per respondre a les crisis sanitàries actuals i futures.

#### Enllaç:

<https://eur-lex.europa.eu/legal-content/ES/TXT/PDF/?uri=CELEX:52021DC0323&from=EN>

- **Estratègia Espanyola de Seguretat i Salut en el Treball 2023-2027**

**Objectiu 1:** millorar la prevenció d'accidents de treball i malalties professionals.

**Prioritat:** reduir els danys a la salut de les persones treballadores.

**Objectiu 2:** gestionar els canvis derivats de les noves formes d'organització del treball, els canvis demogràfic i climàtic des de l'òptica preventiva.

**Prioritat:** anticipar-se i gestionar els riscos nous i emergents.

**Objectiu 3:** millorar la gestió de la seguretat i salut a les pimes. Una aposta per a la integració i la formació en prevenció de riscos laborals.

**Prioritat:** integrar la prevenció de riscos laborals a les petites empreses promovent una major implicació de recursos propis.

**Objectiu 4:** reforçar la protecció de les persones treballadores en situació de més risc o vulnerabilitat.

**Prioritat:** elevar el nivell de protecció dels col·lectius més vulnerables.

**Objectiu 5:** introduir la perspectiva de gènere en l'àmbit de la seguretat i salut a la feina.

**Prioritat:** incorporar la perspectiva de gènere a les polítiques públiques i a la gestió de la prevenció.

**Objectiu 6:** enfortir el sistema nacional de seguretat i salut per afrontar amb èxit futures crisis.

**Prioritat:** millorar les institucions i els mecanismes de coordinació.

**Enllaç:**

<https://www.insst.es/>

- **Estratègies de les comunitats autònomes:**



**Enllaç:**

<https://www.insst.es/estrategias-ccaa>

## Annex 3: objectius del desenvolupament sostenible alineats amb l'Estratègia

### ODS 2030



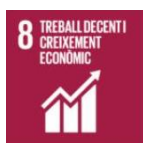
Garantir la salut i el benestar per a tothom en tots els àmbits de la nostra vida



Incorporar la perspectiva de gènere, assegurar la igualtat d'oportunitats, gestionar la diversitat i fomentar el lideratge al servei de les persones



Millorar l'eficiència energètica i promoure els desplaçaments amb transports menys contaminants, l'autoproducció i l'autoconsum d'electricitat d'origen renovable en les organitzacions



Protegir els drets laborals i promoure un entorn de treball segur i sense riscos per a totes les persones treballadores, en particular les dones migrants i les persones amb feines precàries



Fomentar la inclusió de totes les persones treballadores creant vincles i trencant barreres de gènere, edat, classe, capacitats, llengua, origen o orientació sexual



Reduir l'impacte ambiental negatiu amb la millora de la qualitat de l'aire i la gestió dels residus en les organitzacions



Assolir estils de vida saludable, en harmonia amb la natura. Prioritzar l'economia circular i el consum responsable en les organitzacions



Garantir la transparència, la millora continua i els processos participatius per a l'excel·lència en la gestió de la salut laboral



Fomentar la responsabilitat social de les organitzacions i intercanviar coneixements i experiències en matèria de salut laboral amb entitats d'economia social