



PROJECTE EDUCATIU DEL CENTRE SOCIOEDUCATIU ES FUSTERET

**Aprovat resolució de la directora general d'Infància, Joventut i Famílies
de dia 10 d'agost de 2020**

L'equip de professionals que ha elaborat aquest document han estat:

Severino Álvarez Sampedro
Francesca Amengual Servera
María Arranz Cordovés
Maria Antònia Bosch Cerdà
Isabel María Campos Campos
Marcos Campoy Carrasco
Ana Belén Galán Ramírez
Eva Llabrés Cerván
Maria Magdalena Martínez Andreu
Damiana Mas Barceló
Francisco Miranda Herranz
Xavier Oliver Martín
Nuria Pérez Jurado
Javier Pulgar Gallego
Enric Xavier Rado Roca
Juana Ramis Barrios
María Esperanza Rodríguez Coll
Eva María Siquier Fiol
David G. Urrea Lock

Presentació

El Parlament de les Illes Balears aprovà el dia 14 de febrer de 2020 el Decret 10/2000 pel qual s'aprova el reglament del funcionament i organització dels centres socioeducatius específics del sistema de justícia juvenil per al compliment de les mesures privatives de llibertat a les Illes Balears.

El nou Decret regula i ordena el conjunt d'activitats formatives, laborals, socioculturals, esportives i de tractament de problemàtiques personals, dirigides a aconseguir a integració social de les persones menors d'edat infractores. Aquestes actuacions educatives institucional s'estructura mitjançant el projecte educatiu de cada centre (PEC).

Segons l'article 94 del mencionat Decret, el PEC defineix la identitat i disposa el marc legal, administratiu i tècnic de la intervenció educativa així com el contingut mínim i els projectes específics.

L'objectiu del PEC és el d'unificar els criteris d'organització generals de la intervenció educativa tenint en compta les característiques de cada centre socioeducatiu.

El col·lectiu al qual es dirigeix el PEC és el de menors amb execució de mesures privatives de llibertat segons categoria que contempla la Llei orgànica 5/2000, on a l'article 7, enumera les mesures judicials susceptibles de ser imposades a les persones menors d'edat.

En l'elaboració d'aquest document hi han participat tots i cada un dels professionals de totes les categories professionals dels Centres Socioeducatius i professionals dels Serveis Generals de la Fundació Institut Socioeducatiu s'Estel amb la col·laboració de la Coordinació de Centres de la Direcció General d'Infància, Joventut i Famílies de la Conselleria d'Afers Socials i Esports.

ÍNDEX

1. Exposició de motius
2. La Fundació Institut Socioeducatiu S'Estel
 - 2.1. Estructura de la FISE
 - 2.2. Missió, Visió i Valors
 - 2.3. Sistema de Gestió
 - 2.4. Recursos Humans
3. Marc legal d'actuació
 - 3.1. Marc normatiu legal i reglamentari vigent.
 - 3.2. Referència a les instruccions i circulars vigents
4. Coordinació amb la Direcció General d'Infància, Joventut i Famílies
 - 4.1. Coordinació amb el Servei d'execució de mesures de justícia juvenil
 - 4.2. Coordinació amb altres programes del Servei d'execució de mesures de justícia juvenil i del Servei de famílies.
 - 4.3. Coordinació i la remissió d'informes al jutjat de menors sobre l'actuació educativa amb la menor
 - 4.4. Coordinació amb les Forces i Cossos de Seguretat
5. Programació i metodologia de l'actuació educativa del centre
 - 5.1. Línies socioeducatives generals que emmarquen l'actuació educativa dels centres.
 - 5.2. Objectius de la intervenció
 - 5.3. Model d'intervenció
 - 5.3.1. Definició
 - 5.3.2. El sistema motivacional
 - A. Fases de l'itinerari Motivacional
 - B. Itinerari Motivacional Adaptat
 - C. Fase suspesa
 - 5.4. El Projecte educatiu individual (PEI)
 - 5.4.1. El Programa Individualitzat d'Execució i model individualitzat d'intervenció (PIE/MII)
 - 5.4.2. El seguiment i l'avaluació del PIE
 - 5.5. Programes i protocols
 - 5.5.1. Programes d'actuació educativa generals
 - 5.5.2. Programes d'actuació educativa especialitzada
 - 5.5.3. Protocols
 - 5.6. Característiques específiques del perfil de menors del CS Es Fusteret
6. La relació amb la comunitat
7. Presentació del centre
 - 7.1. Finalitat legal del centre
 - 7.2. Encàrrec del centre
 - 7.3. Nombre de places i unitats educatives
 - 7.4. Descripció de les infraestructures i equipaments del centre
8. Organització i funcionament del centre
 - 8.1. Òrgans de govern i tècnics
 - 8.2. Funcions de l'equip directiu i dels seus membres.
 - 8.3. Espais de coordinació de l'Equip directiu
 - 8.4. Funcions de l'equip tècnic multidisciplinari
 - 8.5. Unitats de convivència
 - 8.6. Coordinació de les unitats de convivència
 - 8.7. Espais de coordinació general del centre
 - 8.8. Espais de participació dels menors
 - 8.9. Normativa de funcionament de centre
9. Modificació del projecte educatiu del centre
10. Annexes
11. Bibliografia

1. EXPOSICIÓ DE MOTIUS

A l'article 93 del Decret 10/2020 de 14 de febrer, pel qual s'aprova el reglament de funcionament i organització dels centres socioeducatius específics del sistema de justícia juvenil per al compliment de les mesures privatives de llibertat a les Illes Balears, es detalla que tots els centres han de tenir un Projecte Educatiu de Centre (d'ara endavant PEC) que en defineixi la identitat i disposi el marc legal, administratiu i teòric de la intervenció.

En aquest sentit, el PEC ha de constar, com a mínim, dels continguts comuns següents:

- La programació de les activitats que constitueixen l'actuació educativa del centre
- La metodologia de l'actuació educativa, els criteris d'intervenció i d'observació i el procediment de seguiment i avaluació de les intervencions segons el model d'intervenció unificat
- El sistema d'elaboració, seguiment i avaluació del programa educatiu individual
- Les iniciatives i els recursos per garantir la consecució dels objectius de les mesures imposades pels jutjats de menors.

Així, doncs, l'entitat pública, la Direcció General d'Infància, Joventut i Famílies (d'ara endavant DGIJF), ha d'aprovar el PEC que serà objecte de seguiment i avaluació continuada amb la finalitat d'adequar-lo a les necessitats reals de cada moment del procés així com a la durada i el tipus de la mesura dictada. Igualment, pot ser revisat per adequar-lo als canvis en les condicions de funcionament del centre o en el marc dels plans de millora, tant de la DGIJF com de la Fundació Institut Socioeducatiu s'Estel (d'ara endavant FISE), que és l'entitat encarregada de dur a terme l'execució de les mesures de justícia juvenil i la gestió dels centres.

El PEC és un instrument de planificació institucional que defineix el model de gestió organitzativa i pedagògica per a concretar el marc específic de totes les actuacions. Serveix per a donar sentit i orientar el conjunt dels programes que es gestionen des de la FISE i és fruit de la reflexió i consens de tot l'equip de professionals. Aquest, s'ha d'adequar i concretar dintre del marc legislatiu vigent. Per tant, defineix una línia comuna d'actuació que orienta les accions educatives diàries per aconseguir la coherència necessària en la intervenció socioeducativa amb els menors¹.

Les principals característiques del PEC són:

- ❑ És inclusiu, en quan a que permet als menors participar en el seu procés socioeducatiu en base a criteris fixats, encara que amb les variacions que les característiques o circumstàncies personals requereixin.
- ❑ És unificador del procés socioeducatiu, donant coherència a la intervenció de tots i cada un dels professionals de la institució, garantint la seva coordinació.
- ❑ És integral i vinculant, perquè compromet a tots els professionals.
- ❑ És pràctic, pretén donar una visió general, i present en la intervenció diària
- ❑ S'estructura amb una part comuna a tots els centres i una altra específica de cada un d'ells, respectant les característiques del centre i entorn.

1. A l'efecte de designar les persones a qui s'aplica aquesta normativa, en l'articulat s'utilitza el terme **menor** per a referir-se a les persones que compleixen una o varies mesures judicials imposades pels jutjats de menors en aplicació de la LORPM, tant si són menors com a majors d'edat.

2. LA FUNDACIÓ INSTITUT SOCIOEDUCATIU S'ESTEL

L'Administració Autònoma de les Illes Balears és competent per executar les mesures que estableixen els jutges de menors en les sentències fermes, d'acord amb l'article 45 de la Llei orgànica 5/2000, de 12 de gener, reguladora de la responsabilitat penal dels menors, modificada per la Llei orgànica 8/2006, de 4 de desembre, i l'article 72 de la Llei 9/2019, de 19 de febrer, de l'Atenció i dels Drets de la Infància i de l'adolescència de les Illes Balears.

D'acord amb l'article 2.5 *b* del Decret 21/2019, de 2 d'agost, de la presidenta de les Illes Balears, pel qual es modifica el Decret 12/2019, de 2 de juliol, pel qual s'estableixen les competències i l'estructura orgànica bàsica de les conselleries de l'Administració de la Comunitat Autònoma de les Illes Balears (BOIB núm. 90, de 5 de juliol), la Conselleria d'Afers Socials i Esports, mitjançant la DGJF, és l'òrgan competent en aquesta matèria. Igualment, li corresponen l'ordenació i la coordinació dels recursos que es considerin necessaris per atendre de manera correcta els menors o joves i per reinserir-los en la societat.

La FISE és, d'acord amb el que disposa l'article 2.1.d) de la Llei 7/2010, de 21 de juliol, del sector públic instrumental de la Comunitat Autònoma de les Illes Balears, una fundació del sector públic autònom de naturalesa institucional amb personificació privada. Entre el seu objecte i finalitats es troba la gestió dels serveis i centres de menors per garantir la correcta execució de les mesures que preveu la Llei orgànica 5/2000, de 12 de gener, reguladora de la responsabilitat penal dels menors; educar i integrar socialment els menors.

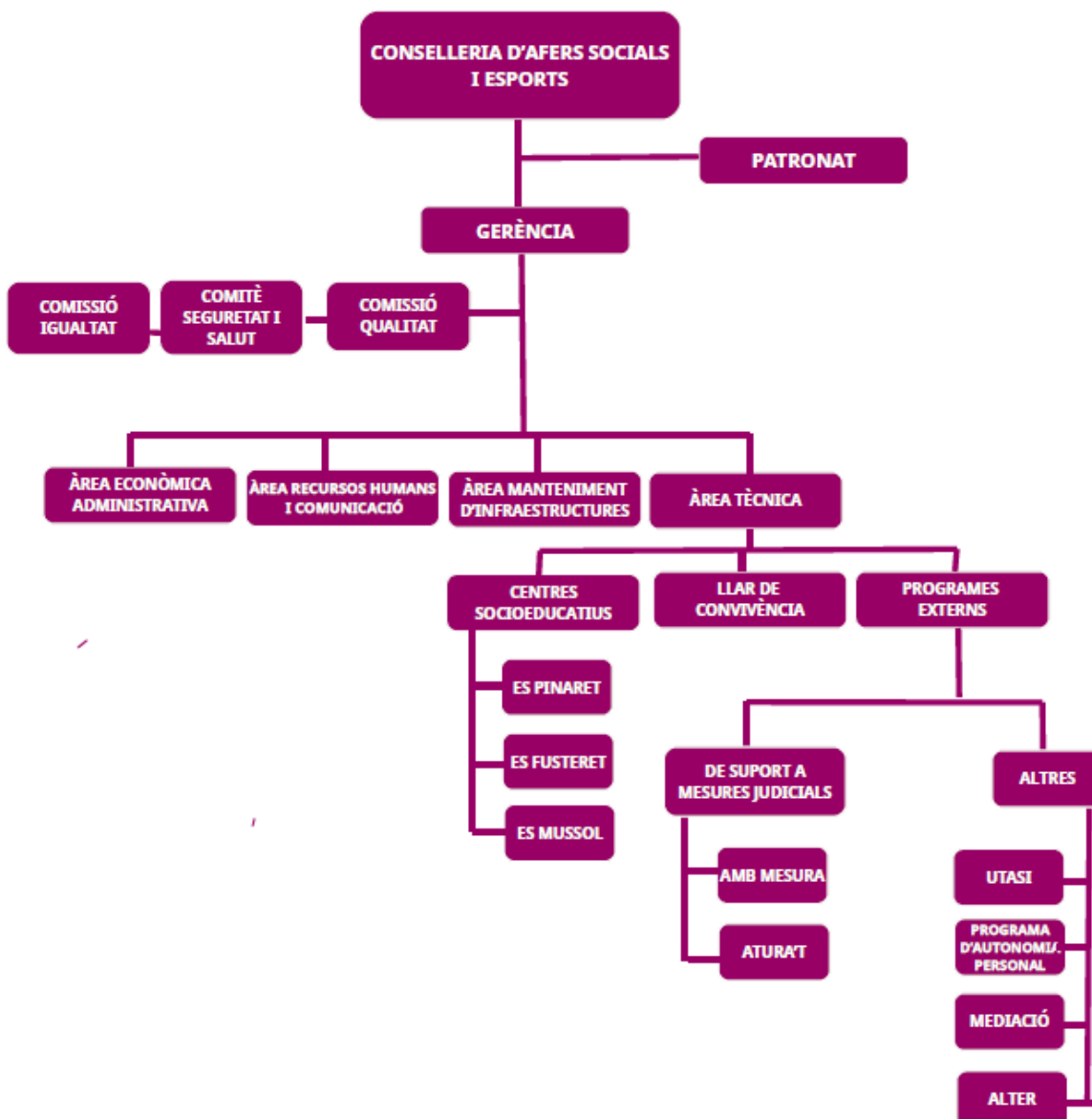
La Resolució de la secretària general de la Conselleria de Serveis Socials i Cooperació de 12 de gener de 2017 per la qual es publica l'Acord de 23 de desembre de 2016, de modificació d'encàrrec de gestió a la Fundació Institut Socioeducatiu S'Estel de diverses actuacions derivades de l'execució de la normativa vigent en matèria de justícia juvenil, protecció de menors i família de 15 d'abril de 2015 en el qual s'encarrega la gestió dels centres (Es Pinaret, Es Fusteret i Es Mussol) i l'execució de les diferents mesures judicials privatives de llibertat que preveu la legislació reguladora de la responsabilitat penal dels menors i desenvolupar els programes necessaris per garantir-ne l'execució correcta.

La Conselleria d'Afers Socials i Esports es reserva l'exercici de les potestats administratives i d'inspecció. Aquest encàrrec no suposa, en cap cas, la cessió de la titularitat i la responsabilitat derivada de l'execució.

2.1. Estructura de la FISE

La FISE, a més dels Centres Socioeducatius, també gestiona altres programes d'intervenció socioeducativa, tant amb menors com amb famílies com el Pis de convivència, Amb Mesura, Programa Autonomia Personal, Atura't, UTASI, Alter i Mediació familiar, alguns d'ells de suport directe a les mesures de justícia juvenil.

De manera més clara es defineix el seu organigrama en la següent imatge:



2.2. Missió, Visió i Valors

Missió: atendre educativa i socialment als menors i a les seves famílies, en cooperació, col·laboració i coordinació amb els recursos i serveis comunitaris de l'entorn social que li són propis. Dintre de la missió també s'inclou el compromís de millora contínua a través del seu sistema de gestió.

Visió: Ser una organització distingida i de referència per a prevenir i abordar les diferents situacions socials dels nostres usuaris des d'un enfocament educatiu i multidisciplinari, i dotar-los de recursos per a afrontar la vida quotidiana d'una manera prosocial i competent.

Valors: bones pràctiques, igualtat en el tracte, treball en equip, comunicació fluida i transparent, transparència en la gestió i professionalitat i aprenentatge continuat.

2.3. Sistema de Gestió

La FISE està immersa dintre d'un Sistema de Gestió de Qualitat en base amb els requisits establerts en la norma UNE-EN ISO 9001. Aquesta norma internacional especifica els requisits per a un sistema de gestió de la qualitat, quan una organització necessita demostrar la seva capacitat per a proporcionar regularment un servei que satisfacin les necessitats dels clients i els criteris legals i reglamentaris aplicables. Així com aspira a augmentar la satisfacció del client a través de l'aplicació eficaç del sistema, inclosos els processos per a la millora contínua del sistema.

En el programa de gestió se contempla el conjunt de plans que descriuen allò que ha de realitzar l'entitat per avançar cap a la seva visió. La fita del seu sistema de gestió és l'atenció residencial, educativa i integral de menors, i de les seves famílies, corresponents a les mesures judicials privatives de llibertat, segons la Llei orgànica 5/2000, de 12 de gener, reguladora de la responsabilitat penal del menor, en els centres socioeducatius de Es Fusteret, Es Fusteret, Es Mussol i en l'àrea de Serveis Generals i Gerència.

2.4. Recursos Humans

La FISE compta amb els següents recursos humans que es detallen a la Relació de llocs de feina vigent que donen servei als tres centres d'internament, i programes de reforç a justícia juvenil.

3. MARC LEGAL D'ACTUACIÓ

3.1. Marc normatiu legal i reglamentari vigent

L'actuació dels centres està sotmesa a l'ordenament jurídic i, particularment al marc normatiu i reglamentari vigent de la justícia juvenil següent:

- Llei orgànica 5/2000, de 12 de gener, reguladora de la responsabilitat penal dels menors ([enllaç](#))
- Llei orgànica 8/2006, de 4 de desembre, per la que se modifica la LO 5/2000 ([enllaç](#))
- Reial decret 1774/2004, de 30 de juliol, pel qual s'aprova el reglament de la Llei orgànica 5/2000, de 12 de gener, reguladora de la responsabilitat penal dels menors ([enllaç](#))
- Decret 10/2020 de 14 de febrer, pel qual s'aprova el reglament de funcionament i organització dels centres socioeducatius específics del sistema de justícia juvenil per al compliment de les mesures privatives de llibertat a les Illes Balears ([enllaç](#))
- Llei 9/2019, de 19 de febrer, de l'atenció i els drets de la infància i l'adolescència de les Illes Balears. ([enllaç](#))

3.2. Referència a les instruccions i circulars vigents

A més del marc normatiu anterior, els centres també ajusten la seva actuació al que disposen les circulars, instruccions dictades per la FISE i la DGIJF i que es recullen, de manera actualitzada a l'espai d'intranet, el «Punt Unificat de Treball (PUT)» tal i com s'indica a la Instrucció 2/2019 de la gerent de la FISE relativa a la posada en marxa del Punt Unificat de Treball (PUT).

4. COORDINACIÓ AMB LA DIRECCIÓ GENERAL D'INFÀNCIA, JOVENTUT I FAMÍLIES

4.1. Coordinació amb el Servei d'Execució de Mesures de Justícia Juvenil

En la Instrucció 4/2018 de la directora general relativa al procediment de coordinació entre la DGJIF i la FISE en l'execució de les mesures imposades en el marc de la legislació reguladora de la responsabilitat penal dels menors s'hi estableix la coordinació de les distintes actuacions que han de dur a terme la secció de mesures privatives de llibertat (internament), la secció de mesures no privatives de llibertat (medi obert) i els centres socioeducatius. Amb aquesta instrucció es pretén unificar i definir les actuacions bàsiques que cal dur a terme quan un menor és internat o desinternat i durant l'execució de la mesura.

4.2. Coordinació amb altres programes del Servei d'Execució de Mesures de Justícia Juvenil i del Servei de famílies.

Amb l'objectiu d'establir procediments de coordinació per a tenir una visió més unificada de l'execució de la mesura judicial i que des de tots els serveis implicats es mantengui una comunicació fluïda i eficaç i pels canals adequats i prèviament designats, des de la DGJIF es van elaborar les següents instruccions pels següents programes que pertanyen orgànicament de la mateixa direcció general. La derivació a aquests programes es farà per part del director o directora del centre a proposta de l'equip multidisciplinari amb la forma marcada a cada una de les instruccions.

Programa Alter

Aquest programa es configura com un mecanisme d'actuació, davant el risc d'exclusió social i escolar que es troba en el marc de les mesures d'atenció a l'alumnat per a l'ordenació de les accions destinades a compensar les desigualtats en educació que assenyala la llei orgànica 2/2006, de 3 de maig, d'educació. Està destinat a alumnes per als quals s'aconsella una escolarització compartida, en part del seu horari lectiu al centre educatiu, i en el que es desenvolupa el programa socioeducatiu per la qual cosa s'aconsella la realització d'una part de l'horari lectiu en entorns laborals externs als centres educatius corresponents, en que desenvolupen un programa socioformatiu.

L'objectiu del programa ALTER és aconseguir la plena escolarització de les persones menors d'edat de 14 a 16 anys i potenciar la prevenció i el control de l'absentisme escolar d'aquest col·lectiu.

La Instrucció 10/2019 de la directora general estableix el protocol de coordinació entre el Servei d'Execució de Mesures de Justícia Juvenil amb el programa ALTER

Programa de tractament psicològic de la violència filio-parental, del Servei de Famílies

El Servei de Famílies de la DGJIF disposa del servei de tractament psicològic de la violència filio-parental (VFP) el qual és configura com un servei social especialitzat, gratuït i temporal que ofereix un tractament psicoterapèutic tant a la persona que exerceix la violència, física o verbal, com a les víctimes de la mateixa. L'objecte del programa és reduir i controlar les conductes violentes ascendents i restaurar l'adequada convivència familiar.

La intervenció amb persones menors d'edat que tenen una mesura de justícia juvenil i en el què hi és present qualsevol forma de violència filio-parental es treballa, en casos de mesures no

privatives de llibertat (medi obert), directament amb el «Programa de tractament psicològic de la violència filiofamiliar» i, en casos de mesures privatives de llibertat (internament), des dels centres socioeducatius a través dels seus equips educatius multidisciplinaris.

La Instrucció 13/2019 de la directora general n'estableix el protocol de derivació i coordinació entre el Servei d'Execució de Mesures de Justícia Juvenil i el «Programa de tractament psicològic de la violència filiofamiliar» del Servei de Famílies.

Programa Atura't

Segons l'Ordre de la consellera d'Afers Socials, Promoció i Immigració de 29 de juliol de 2008 per la qual es posa en funcionament el programa 'Atura't' aquest programa es configura com un equip multidisciplinari d'avaluació i tractament terapèutic per a menors i joves infractors o infractores que compleixen mesures judicials previstes en la Llei orgànica 5/2000 i que presenten conductes d'abús sexual.

El programa Atura't s'especialitza en l'avaluació de menors i joves amb conducta sexual abusiva i, si escau, en la intervenció que correspongui en cada cas. S'adreça a menors i joves que requereixen aquesta intervenció als quals s'ha imposat una mesura judicial de les que estableix la Llei orgànica 5/2000, de 12 de gener, reguladora de la responsabilitat penal dels menors, i també a les seves famílies.

Per a aquest programa i hi dues instruccions que en regulen la derivació i el model d'intervenció respectivament, la Instrucció 2/2020 de la directora general per la qual s'aprova el procediment de derivació del programa Atura't i la Instrucció 3/2020, per la qual s'aprova el model d'intervenció del programa "Atura't".

Actuació en casos de maltractament infantil

De manera transversal, en totes les intervencions realitzades des del centre s'ha de posar la mirada en el maltractament infantil. Per això, s'han de seguir les instruccions i protocols marcats en aquest sentit així com notificar al RUMI totes les possibles sospites i fets. Els documents a seguir són:

- Protocol Marc interdisciplinari d'actuacions en els casos de maltractament infantil
- Guia per a la detecció i notificació del maltractament infantil.
- Registre Unificat de maltractament Infantil (RUMI)
- Protocol d'actuació en casos d'ASI i ESI
- La Instrucció de la directora general relativa al procediment que s'ha de seguir per detectar i notificar la sospita o l'evidència de que un menor es troba en situació o en risc de maltractament infantil i/o possible desamparament

4.3. Coordinació i la remissió d'informes al jutjat de menors sobre l'actuació educativa amb la menor

Durant l'execució de les mesures cautelars o definitives d'internament, el centre, a més de la comunicació de les diferents incidències que preveuen els articles 14 i 15 del Decret 10/2020 de 14 de febrer, pel qual s'aprova el reglament de funcionament i organització dels centres socioeducatius específics del sistema de justícia juvenil per al compliment de les mesures privatives de llibertat a les Illes Balears i de les notes informatives sobre aspectes puntuals, ha d'elaborar i lliurar al jutjat de menors competent i al Ministeri Fiscal els informes següents:

1. El programa individualitzat d'execució de les persones menors d'edat infractores sentenciades per sentència ferma.
2. El model individualitzat d'intervenció de les persones menors d'edat infractores ingressades cautelarment.
3. L'informe proposta de modificació del programa individualitzat d'execució o del model individualitzat d'intervenció.
4. L'informe proposta de modificació de la mesura.
5. Els informes de seguiment.
6. L'informe final.
7. Altres informes.

Els informes esmentats s'han d'elaborar a partir de l'avaluació estructurada dels factors de risc i de protecció de reincidència que concorrin en cada cas, i tenen el format i l'estructura aprovats per l'entitat pública.

La instrucció que actualment regula els instruments d'avaluació per a la valoració del risc de reincidència és la Instrucció 1/2019, de 19 de febrer de 2019, de la directora general sobre l'aplicació de l'Inventari d'avaluació del Risc de Reincidència (IGI-J) en els expedients d'execució de mesures judicials en l'àmbit de la justícia juvenil.

El circuit de documentació serà el que detalli la DGJIF.

4.4. Coordinació amb les Forces i Cossos de Seguretat

Tal i com disposa la LO 5/2000 en el seu article 35.5, els directors o directores dels centres podran sol·licitar a l'autoritat competent que les forces i cossos de seguretat duguin a terme els desplaçaments, conduccions i trasllats dels menors quan existeixi un risc fonamentat per a la vida o la integritat física de les persones o per als béns.

Per complir amb aquesta disposició legal, la FISE té desenvolupada la Instrucció tècnica d'Acompanyaments, trasllats i custòdies (ESTEL- IT – 7.5/02/08-REVISIÓ 2)

5. PROGRAMACIÓ I METODOLOGIA DE L'ACTUACIÓ EDUCATIVA DEL CENTRE

5.1. Línies socioeducatives generals que emmarquen l'actuació educativa dels centres.

El Decret 10/2020, de 14 de febrer, estableix els criteris i les normes de funcionament i d'organització dels centres específics per al compliment de les mesures privatives de llibertat en el marc del sistema de justícia juvenil en l'àmbit de les competències de l'Administració de la comunitat autònoma de les Illes Balears per aconseguir una convivència ordenada que permeti l'execució dels diferents programes d'intervenció educativa i les funcions de custòdia de les persones menors d'edat infractores internades.

La finalitat dels centres es concreta a l'article 3 del mencionat decret, definint que els centres d'internament han de donar compliment a les mesures judicials privatives de llibertat des d'una doble perspectiva, sancionadora i educativa, configurant un marc d'atenció integral i una intervenció educativa altament estructurada i orientada cap al desenvolupament personal i

social, de conformitat amb els principis d'igualtat entre dones i homes, amb l'objecte de facilitar l'evolució de la persona menor d'edat infractora per incorporar-se a la vida en llibertat.

A més, l'activitat dels centres té com a objectiu fonamental estimular el procés evolutiu de la persona menor d'edat infractora per facilitar la superació de les seves dificultats en l'ordre personal i social i fomentar la recuperació dels recursos de relació amb si mateixa i amb l'entorn. Així mateix, es dirigeix a la integració i la reinserció social de les persones menors d'edat infractores sentenciades a mesures privatives de llibertat, mitjançant l'aplicació de programes eminentment educatius i responsabilitzadors, així com a la custòdia de totes les persones menors d'edat infractores amb mesures cautelars o definitives.

Així, doncs, per assolir els objectius a què es refereix l'apartat anterior, en especial la integració i la reinserció social, els professionals dels centres han d'orientar la seva actuació a la reducció del risc de reincidència de la persona menor d'edat infractora, mitjançant una identificació, una avaluació i un abordatge adequats dels factors de risc i de protecció que concorrin en cada cas.

Són principis rectors de l'activitat dels centres els que estableix amb caràcter general la legislació vigent, estatal i autonòmica, i, especialment:

- A.** La prevalença de l'interès superior del menor sobre qualsevol altre interès concurrent.
- B.** El respecte al lliure desenvolupament de la personalitat, així com de les senyes d'identitat pròpies i de les característiques individuals i col·lectives.
- C.** La informació als menors sobre els seus drets i l'assistència necessària per poder exercir-los.
- D.** L'aplicació de programes fonamentalment educatius, promotors i no repressius, que fomentin el sentit de la responsabilitat, el respecte als drets i a la llibertat dels altres i una actitud constructiva cap a la societat.
- E.** L'adequació de les actuacions i les intervencions a l'edat, a les circumstàncies personals, formatives, familiars i socials i a les característiques individuals de cada menor, que es materialitza en el programa educatiu individual i en el programa individualitzat d'execució i, en els casos d'internament cautelar, en el model individualitzat d'execució.
- F.** La prioritat dels programes d'actuació en l'entorn familiar i social propi. Sempre que no sigui perjudicial per als seus interessos, s'ha d'afavorir la relació adequada entre les persones menors d'edat infractores i les seves famílies i coneguts.
- G.** El foment de la col·laboració i de la responsabilització dels pares i mares dels menors, de les persones que en tenen la guarda o la tutela i dels representants legals en les actuacions administratives, i la subsidiarietat d'aquestes actuacions respecte a les funcions dels pares i mares, quan s'intervingui en relació amb menors.
- H.** El caràcter preferentment col·legiat i interdisciplinari en la presa de decisions que afecten o poden afectar l'esfera personal, familiar o social de les persones menors d'edat infractores.
- I.** La confidencialitat, la reserva oportuna i l'absència d'ingerències innecessàries en la vida privada dels menors o de les famílies respectives, en les actuacions professionals que es duguin a terme.

- J. La coordinació i la col·laboració de les actuacions amb altres centres, l'entitat pública o altres organismes públics o privats que intervinguin amb persones menors d'edat.
- K. La promoció de la solidaritat i la sensibilitat social cap als menors amb problemàtiques de delinqüència o que viuen situacions d'inadaptació o conflicte social, i el foment de la participació de la iniciativa social en els programes impulsats per les administracions públiques per atendre aquestes problemàtiques.
- L. El foment de la pluralitat, així com la valoració de la diversitat positiva i enriquidora i la possibilitat de creixement individual i de grup.

L'activitat dels centres s'ha d'ajustar als principis rectors anteriors i als criteris d'actuació següents:

- a) La vida en el centre ha de prendre com a referència la vida en llibertat i ha de reduir al màxim els efectes negatius que l'internament pot comportar per a les persones menors d'edat infractores i per a les famílies respectives.
- b) La dinàmica del centre no ha de prevaler sobre les necessitats de les persones d'edat infractores. La infraestructura, les relacions entre el personal i les persones menors d'edat infractores, així com les activitats de tot tipus que es desenvolupin, es consideren integrants del sistema d'intervenció.
- c) S'ha d'afavorir una relació adequada de les persones menors d'edat infractores amb els seus familiars i coneguts, sempre que no sigui en detriment dels interessos propis, per evitar la ruptura dels vincles familiars i socials i facilitar-los la integració posterior.
- d) S'han de promoure la col·laboració i la participació de les institucions comunitàries, públiques i privades en el procés d'integració social de les persones menors d'edat infractores internades. A aquest efecte, els centres han de promoure la col·laboració i la participació del voluntariat i de les entitats sense ànim de lucre.

La intervenció amb els menors s'ha de regir pels principis següents:

1. **Individualització i socialització.** Cal respectar el desenvolupament lliure de la personalitat i de les característiques individuals i col·lectives cap a vies constructives i positives. Per aquest motiu, la intervenció ha de partir sempre del moment evolutiu, les necessitats, les característiques psicològiques, la personalitat i les circumstàncies personals i socials de la menor. Aquesta intervenció ha d'adoptar un caràcter educatiu i responsabilitzador. El principi de socialització té en compte la menor com a ésser social, com a membre d'un grup. Es tracta d'educar mitjançant la comunicació i les relacions interpersonals. Així, la menor aprendrà vivencial i quotidianament, del punt de vista de l'altre, a respectar els seus drets i a cooperar en les tasques de grup.
2. **Assumpció de responsabilitat.** Educar a la menor per a l'exercici de la llibertat ha de suposar l'aprenentatge i l'assumpció de les conseqüències del seu comportament, de les seves accions i decisions. Per això, des d'una metodologia responsabilitzadora, la persona menor d'edat infractora:
 - a. Ha de disposar d'una informació puntual, objectiva i adequada al seu perfil i necessitats sobre la seva situació i procés.

- b. Ha de tenir les oportunitats que li permetin, des d'un clima de respecte, analitzar la seva conducta i reflexionar-hi, fonamentant les decisions i assumint-ne les conseqüències.
 - c. Ha de participar en el compromís, formal i responsable, establert a partir del seu programa individualitzat d'execució.
 - d. Ha de participar de manera responsable en el funcionament quotidià del centre d'internament en el qual romangui.
- 3. Activitat i participació.** El principi d'activitat i participació es desprèn de considerar a la menor protagonista actiu del seu desenvolupament i dels seus aprenentatges. És imprescindible promoure en tot moment una participació activa del veritable protagonista, la menor, participació que ha de donar peu a aspectes d'anàlisi i de reflexió, amb la finalitat de propiciar un desenvolupament personal i individual significatiu i autònom. S'ha de potenciar la seva capacitat d'autodirigir-se, d'autoregular-se, d'autoavaluar-se i d'establir objectius concrets i realistes que es puguin aconseguir.
- 4. Confiança i seguretat.** Els professionals dels centres han de possibilitar als menors situacions que permetin i estimulin les relacions interpersonals, fomentant la construcció d'una imatge fidel i positiva de si mateixes integrant en totes les intervencions el seu marc de referència (familiar, social, escolar, laboral, etc.). Per tant, hi ha d'haver un context càlid, una relació personal afable i una actitud emocional d'honestedat en la qual la persona menor d'edat infractora pugui dipositar la seva plena confiança, transmissora de seguretat emocional, sens perjudici de l'existència de normes.
- 5. Equitat.** Cal garantir la igualtat d'oportunitats, compensant les desigualtats personals, culturals i socials.
- 6. Intervenció mínima.** S'ha d'assegurar que la restricció de la llibertat i la intervenció educativa no excedeixin el que és necessari per assolir els objectius socioeducatius de la mesura.
- 7. Normativitat.** S'ha de procedir mitjançant normes clares i coherents, fàcils d'interioritzar, que actuïn com a element afavoridor de la responsabilitat.

5.2. Objectius de la intervenció

1. Garantir l'execució de les mesures judicials privatives de llibertat d'acord amb els principis inspiradors de la LO 5/2000 i altres principis de la regulació vigent i de la Llei 9/2019, de 19 de febrer, de l'atenció i els drets de la infància i l'adolescència de les Illes Balears.
2. Durant l'estada al centre es promourà una convivència estable i ordenada, fonamentada en el respecte als drets i deures individuals i col·lectius de les persones que integren el centre.
3. Possibilitar el desenvolupament personal i social de les persones menors d'edat infractores.
4. Afavorir la integració dels menors en la societat, incidint en la prevenció del delictes i les conductes de risc.

5. Capacitar les famílies per a l'exercici de la seva responsabilitat parental, incorporant-les en el procés d'intervenció.

5.3. Model d'intervenció

5.3.1. Definició del model d'intervenció

La intervenció educativa es basa principalment en el Model del Triple Risc Delictiu (TRD)¹, desenvolupat per Redondo el 2008, que descriu i explica el risc de conducta antisocial.

És un model integrador ja que aglutina les teories tradicionals de la delinqüència a un model més global i competent, capaç de donar una base sòlida a l'explicació dels riscos delictius, que l'autor denomina dimensions de risc, i als factors que intervenen per anul·lar aquest risc, o factors protectors.

El més significatiu del model és que és adaptatiu, ja que valora les dimensions en un continu temporal, i que va més enllà de l'individu, en considerar el suport social l'eix de la prevenció de la reincidència. Les bases en les quals se sustenta el TRD són:

1. Els individus presenten factors de risc i de protecció que actuen com parells contraris i que, en funció de la seva preponderància, condicionen una dimensió de les dimensions de risc, a nivell personal, de suport prosocial o d'oportunitat delictiva.
2. El risc global que presenta un individu per desenvolupar comportaments delictius està íntimament influïda pel mesurament dels riscos en cada una de les dimensions de risc. És per això que com més desfavorables siguin els resultats de combinació de riscos, més procliu es mostrarà un individu per a la comissió d'actes antisocials.
3. Es pot estimar el risc en grups si es consideren mostres importants d'individus i es realitza l'estimació de risc global. Les societats amb menor infraestructura quant a suport social i més oportunitat delictiva, seran més desfavorables a nivell de cada individu per a la prevenció de comportaments delictius.

A continuació es detalla el quadre amb les dimensions de risc en quan a factors de risc i factors protectors de cada una de les dimensions.

DIMENSIONS DE RISC					
PERSONALS		SUPORT PROSOCIAL		OPORTUNITAT DELICTIVA	
Factors de risc	Factors de protecció	Factors de risc	Factors de protecció	Factors de risc	Factors de protecció
Genètics i constitucionals, complicacions pre i perinatals.	Sense antecedents familiars de complicacions pre i perinatals.	Baixos ingressos familiars; atur, precarietat laboral, mare adolescent, tenir molts germans.	Absència	Contingències sociobiològiques d'agressió: trobades amb estranys, defensa de l'aliment, aglomeració, canvis estacionals	Absència
Impulsivitat, hiperactivitat, problemes d'atenció.	Autocontrol, bona activitat i SNC normal.	Conflicte entre pares o fills	Absència	Exposició a un incident violent davant d'un problema	Resolució pacífica
Tendència al risc	Actitud prudent davant el risc.	Alcoholisme dels pares	Absència	Insult o provocació	Diàleg
Baixa intel·ligència.	Intel·ligència adequada.	Criança inconsistent, abandonament, rebuig	Criança autoritària, afecte, atenció i dedicació al nen	Locals i contextos de lleure sense vigilància (personal o física)	Vigilància

¹ Redondo Illescas. Revista Española de Investigación Criminológica Artículo 7, Número 6 (2008) www.criminologia.net ISSN: 1696-9219

Baixa motivació d'assoliment.	Motivat i orientat cap a objectius.	Amistats delinqüents	Amistats prosocials	Espais públics i anònims (violència per de desconeguts)	Control informal/formal
Baixa autoestima	Autoestima realista	Desvinculació de l'escola	Afecció a l'escola	Espais privats (per a la violència per part de familiars i coneguts)	Obertura de l'espai privat
Absència de sentiments de culpa	Capacitat de sentir culpa	Desvinculació d'altres contextos	Control informal/formal	Proximitat temporal a una separació traumàtica (per a l'assassinat de parella)	Transcurs del temps
Egocentrisme	Preocupat pels altres	Detencions policials i internaments.	Absència	Persones aïllades	Persones acompanyades
Baixa tolerància a la frustració/ira	Control de la ira	Barris deteriorats, desorganització social, ètnies minoritàries, privació relativa, cultura delictiva	Barris no delictius/ nivell econòmic estàndard /cultura prosocial	Alta densitat de població	Baixa densitat (sense arribar a l'aïllament)
Baixes habilitats interpersonals	Bones habilitats de competència social	Exposició a violència greu, directa o a través dels mitjans de comunicació (especialment fora de la família)	Baixa exposició a violència	Carrers i barris escassament il·luminats	Bona il·luminació
Creences antisocials	Creences prosocials	Tensió familiar (en família adquirida) i en les relacions	Parella prosocial, harmonia en les relacions	En general, víctimes desprotegides	Autoprotecció
Dependència a drogues	Absència				
Victimització infantil	Absència				
Ser home	Absència				

És fonamental entendre l'epistemologia d'aquesta teoria per poder aplicar els seus postulats. A continuació s'especifica el vocabulari propi de la TRD:

- **Dimensió de risc:** Es denomina així a la interacció entre els factors de risc i els factors protectors de les categories que valora el TRD, això és: personal, suport prosocial, oportunitat delictiva.
- **Fonts de risc:** Sorgeixen de la categorització de les dimensions de risc. Tenen un caràcter global i es consideren, en funció de la preponderància que aportin, dins de les dimensions de risc.
- **Risc individual de conducta antisocial:** Seria el risc que s'assigna a cada individu en funció de les estimacions pertinents en les dimensions de risc i de la ponderació dels resultats.
- **Motivació antisocial:** És el resultat de la valoració de risc atenent la dimensió personal i la dimensió de suport prosocial. A més motivació antisocial, més pes tindrà com a precipitant de conducta antisocial la dimensió d'oportunitat delictiva.
- **Factor de protecció:** Són els elements personals, de suport prosocial o familiar que s'associen amb la disminució del comportament delictiu.
- **Comportament antisocial:** Conductes que duu a terme un individu per provocar mal o engany i l'objectiu de les quals és l'obtenció de benefici propi.
- **Comportament prosocial:** És la inhibició del comportament inadapdat en presència d'oportunitats delictives.

L'aplicació d'aquesta teoria permet endinsar-se en els factors de risc individuals, i disposar d'un antagonic que neutralitzi l'esmentat risc, a més d'aportar una visió global del risc.

Per a facilitar la tasca d'avaluació en els centres s'han relacionat els factors del Model de Risc-Necessitat-Responsivitat (RNR)² amb les dimensions del Model de TRD:

RNR	TRD
Delictes i mesures judicials	Dimensió de suport prosocial
Pautes educatives	
Educació formal/feina	
Relació amb el grup d'iguals	
Oci / diversió	
Família	
Consum de substàncies	Dimensió personal
Personalitat / conducta	
Actituds, valors i creences	
Jove	
	Oportunitat delictiva (no contemplada en el Model de RNR). En el Sistema Motivacional sí que es té en compte per a la valoració de risc global.

Aquest model coexistirà en un primer moment amb el model de RNR que és el que s'ha aplicat fins l'aprovació d'aquest PEC. L'eina de l'IGI-J³ contempla factors de risc que no són excloents amb les dimensions de risc del TRD i les dues eines que fan incidència en el treball específic dels factors criminògens i és per això que els dos models són d'aplicació compatible.

Fins i tot, se poden utilitzar complementàriament a l'IGI-J unes altres eines de valoració de risc per a determinats factors de risc més específics, com poden ser el SAVRY⁴, ERASOR⁵, MACI⁶, IRIS⁷, VRAI⁸, segons necessitats individuals de la menor.

Ara es detalla la correlació entre els ítems de risc del Model de RNR de l'eina de valoració IGI-J, amb els ítems de risc del TRD:

IGI-J	TRD
DELICTES I MESURES JUDICIALS Tres o més mesures anteriors Incompliments Mesures de medi obert Internament en centre de reforma A l'expedient actual tres o més delictes	Detencions policials i internaments
PAUTES EDUCATIVES Supervisió inadequada Dificultat en controlar el comportament Disciplina inapropiada Pautes educatives inconsistentes Males relacions (pare-jove) Males relacions (mare-jove)	Conflicte entre pare/mere i fill Criança inconsistent, abandonament, rebuig
EDUCACIÓ FORMAL/FEINA Comportament disruptiu a classe/feina	Desvinculació de l'escola

2 Andrews, D. A., & Bonta, J. (1995). Level of Service Inventory—Revised. Toronto, Canada: Multi-Health Systems.

3 Garrido, V., López, E., Silva, T., López, M. (2006): "El modelo de la competencia social de la ley de menores. Cómo predecir y evaluar para la intervención educativa". Ed. Tirant "Criminología y Educación social".

4 Borum, R., Bartel, P., y Forth, A. (2011). SAVRY: Manual para la valoración estructurada de riesgo de violencia en jóvenes (Segunda Ed). Barcelona: Global Holdings.

5 Venegas, R., Sanchez, N., Hilterman, E., y Siria, S. (2013) Estimate of Risk of Adolescent Sexual Offense Recidivism (ERASOR), traducción al español. Manuscrito no publicado.

6 Alarcón, P. (2001). Evaluación psicológica de adolescentes con desadaptación social: un estudio a través de MACI e indicadores de riesgo en el sur de Chile. Universidad de Salamanca, España.

7 Inventario de Riesgos Individuales y Sociales (IRIS). Redondo, 2010; Martínez-Catena y Redondo, 2011.

8 Valoración del Riesgo de Adolescentes Infractores. Gómez-Fraguela, JA; Cutrín, O; Maneiro, L. Santiago de Compostela. 2019

Danys a la propietat (escola/feina) Baix rendiment acadèmic/laboral Problemes amb el grup d'iguals Problemes amb els professors/superiors Absentisme escolar/laboral Atur/no cerca feina	
RELACIÓ AMB EL GRUP D'IGUALS Alguns dels seus coneguts són delinqüents Algun amic seu és delinqüent Pocs coneguts són models positius Ningú/pocs amics són models positius	Amistats delinqüents tensió familiar (en família adquirida) i en les relacions
CONSUM DE SUBSTÀNCIES Consum ocasional de drogues Consum habitual de drogues Consum habitual d'alcohol El consum interfereix en la seva vida Delictes relacionats amb el consum	Dependència a drogues
OCI/DIVERSIÓ poques activitats organitzades Malgasta clarament del seu temps d'oci No demostra interessos personals	Desvinculació d'altres contextos
PERSONALITAT/CONDUCTA Autoestima inflada Agressivitat física Atacs de còlera Incapacitat per a mantenir l'atenció Baixa tolerància a la frustració Sentiments de culpa inadequats Insolent/agressiu verbalment	GENÈTICS I CONSTITUCIONALS, COMPLICACIONS PRE I PERINATALS Impulsivitat, hiperactivitat i problemes d'atenció Tendència al risc Baixa intel·ligència Baixa motivació cap a l'objectiu Baixa autoestima Absència de sentiment de culpa Egocentrisme Baixa tolerància a la frustració/ira Baixes habilitats interpersonals Ser home
ACTITUDS, VALORS I CREENCES Actituds pro criminals antisocials No cerca ajuda Rebutja activament l'ajuda Desafia a l'autoritat Insensible/poc preocupat pels altres	Creences antisocials
FAMILIAR Història de delinqüència habitual Problemes emocionals/psiquiàtrics Abús d'alcohol i drogues Conflicte marital Problemes financers/d'habitatge Dificultats ètniques/culturals Pares poc col·laboradors Trauma familiar significatiu Desestructuració familiar	Baixos ingressos familiars, atur, precarietat laboral, mare adolescent, tenir molts germans Alcoholisme pares Barris deteriorats, desorganització social, ètnies minoritàries, privació relativa, cultura delictiva. Carrers i barris escassament il·luminats
JOVE Problemes de salut Minusvalidesa física Baixa intel·ligència/retard en el desenvolupament Incapacitat per a l'aprenentatge Rendiment escolar per davall de l'edat cronològica Poca habilitat per a resoldre problemes Víctima d'abús físic/sexual Víctima de negligència Timidesa Grup d'iguals fora del rang d'edat Deprimat Baixa autoestima Activitat sexual inapropiada Actituds racistes/sexistes Poques habilitats socials Nega la responsabilitat dels seus actes Intents de suïcidi Diagnòstic de psicosis Amenatjat per altres Història d'agressió física/sexual Història d'agressió a figures d'autoritat Antecedents de piromania (provocà algun incendi) Història de fugides Baix tutela/cura de SS de protecció Condicions de vida adverses	Exposició a violència greu, directa o a través de medis de comunicació (especialment fora de la família) Victimització infantil

FACTORS AMBIENTALS	OPORTUNITAT DELICTIVA
	Contingències sociobiològiques d'agressió: encontres amb estranys, defensa de l'aliment, aglomeració, canvis estacionals Exposició a un incident violent davant d'un problema Insult o provocació locals i contexts d'oci sense vigilància Espais públics i anònims (violència per a desconeguts) Espais privats (per a la violència per part de familiars i coneguts) Proximitat temporal a una separació traumàtica Persones aïllades Alta densitat de població Carrers i barris escassament il·luminats Víctimes desprotegides

És important que en el procés d'adaptació dels menors als diferents centres socioeducatius, i sobretot, tenint en compte que el propi entorn socioeducatiu pugui suposar un factor de risc o protecció criminogen per sí mateix, disposem d'eines de valoració adequades respecte a:

- Vinculació dels usuaris amb els professionals
- Vinculació dels usuaris amb altres usuaris
- Suport institucional respecte a al suport familiar
- Suport institucional respecte a l'atenció individual
- Valoració de l'entorn residencial com a proveïdor de seguretat

És per això que s'implementarà l'eina que se consideri més adequada per a disposar del feedback dels usuaris i, anualment, poder avaluar com les intervencions fetes des del PEC afavoreixen la reinserció dels menors després del seu internament.

5.3.2. El Sistema Motivacional (SM)

A efectes del desenvolupament de l'actuació educativa s'estructuren tres nivells progressius. A cada nivell es treballen objectius diferents i cada nivell comporta un grau més alt d'autonomia i confiança la menor i ha d'estar informada en tot moment del nivell en què es troba.

Els objectius establerts en el PIE seran els eixos centrals en l'avançament en els períodes del SM en relació als períodes de l'actuació educativa i integra els criteris qualitius i quantitius que permeten objectivitzar els avanços o retrocessos.

El SM té com a model empíric el TRD relatiu a les dimensions de risc delictiu, sobretot, en quan als factors que protegeixen als menors de la reincidència. Aquest model remarca que la principal eina de canvi del comportament delictiu radica en la motivació de la menor per a realitzar dit canvi.

Llavors, se precisen d'eines que ens permetin avaluar la motivació al canvi a un estil de vida prosocial en els menors infractors. Una de les eines recomanada és l'URICA desenvolupat per Prochaska i Diclemente⁹ ja que és específica per a l'avaluació de la motivació al canvi. L'aplicació és una recomanació perquè hi haurà casos individuals en el que serà necessari aplicar un altre instrument de valoració de la motivació al canvi (per exemple, entrevista motivacional).

El SM, a més de sustentar-se en el concepte d'estadis motivacionals desenvolupats per Prochaska i Diclemente per a valorar la situació motivacional dels individus respecte a la seva disposició per al canvi de comportaments en base als que haurien de ser intervinguts, modificats i/o anul·lats, també té en compte la progressió de fases que faciliten l'assoliment dels

9 Prochaska, J.O. y DiClemente, C.C. (1992). "Stages of change in the modification of problem behaviors". A M. Hersen, R.M. Eisler and P.M. Miller (Eds.), Progress in behavior modification (pp. 184-214). Sycamore, IL; Sycamore Press.

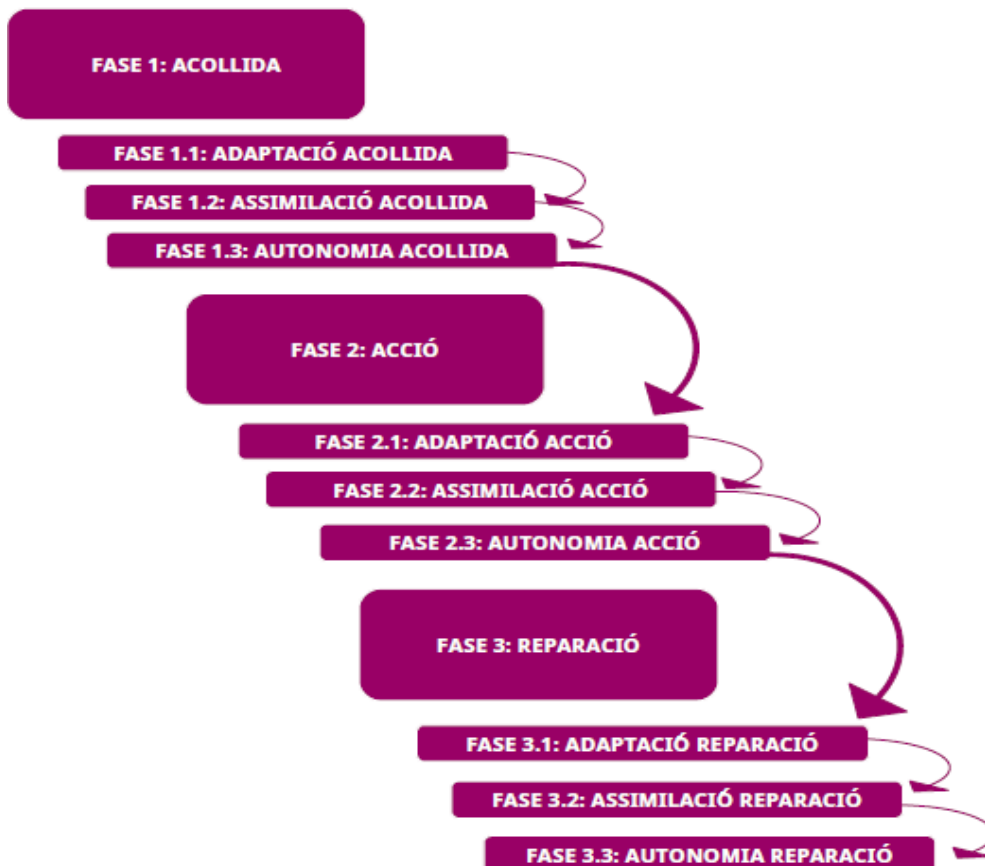
objectius individuals. Els estadis motivacionals són: precontemplatiu, contemplatiu, preparació, acció i manteniment.

Es per això, que se desenvolupa un Itinerari Motivacional (IM) en el que les fases incloses estan íntimament lligades a l'estructura d'aquest model (fases que evolucionen en funció dels avanços en el procés dels menors, sobretot referit a la intervenció en necessitats criminògenes i factors de protecció adquirits) tal com recomana el Model del TRD.

A. Fases de l'Itinerari Motivacional (IM)

L'IM consta de tres fases principals, que són **l'acollida, l'acció i la reparació** i cada una d'elles contempla tres subfases (adaptació, assimilació i autonomia). D'aquesta manera les dues primeres fases estarien relacionades amb els estadis motivacionals de precontemplació i contemplació, encara que la última subfase de la fase d'acció comprendria característiques concretes de l'estadi d'acció.

La durada recomanada per a cada subfase és de 30 dies sense perjudici que se pugui aplicar una altra temporalitat (a l'alça o baixa) segons les necessitats individuals valorades per l'equip educatiu multidisciplinari proposades a la direcció del centre que és qui finalment decideix pujar o baixar de fases. Si es segueix aquest criteri de 30 dies per subfase, s'entendria que l'estada a cada fase global serien de 3 mesos i que podria coincidir amb l'avaluació i l'elaboració dels informes de seguiment contemplat en el PIE. A continuació es detalla el quadre de les fases i les seves subfases.



Degut a la necessitat d'avançar en les fases fins estadis motivacionals en consonància amb l'eliminació del comportament problema, se descriuen una sèrie d'intervencions educatives

paral·leles per, per una banda adaptar dita intervenció a l'estadi de la fase motivacional en la que es troba la menor i, per una altra banda, provocar l'avanç natural a estadis més avançats.

Es defineix una bateria de reforços (veure annex 3.A i 3.B) per finançar les intervencions educatives considerades adequades per a cada itinerari, a més d'activitats concretes a realitzar pla menor per estimular aquest avanç, sempre respectant el marc legal establert i buscant la màxima coherència entre els reforços que s'aporten al moment individual del menor. A més, contemplam una possibilitat de reforçadors oberts per a que els tutors tinguin ampli marge de maniobra respecte l'ús de reforços específics per a cada menor.

S'ha d'entendre que els requisits són acumulatius a les fases successives i als nous requisits que s'hi detallen. Per a tenir una visió més general de l'IM es pot consultar l'Annex 1.

FASE 1: ACOLLIDA

Es comença en el moment de l'ingrés, i correspon a un estadi precontemplatiu, en el que la menor ni accepta ni assumeix el seu ingrés en el centre i que requereix, doncs, un període d'adaptació. Tot això passant, en l'IM proposat, per una etapa en la que assumeix la seva permanència en el centre i ho relaciona amb factors externs que l'han dut a allò, encara que no accepta la responsabilitat en el comportament problema.

Aquesta fase disposa d'eines pròpies d'avaluació per a l'ús dels professionals en la valoració, tant a nivell quantitatiu com qualitatiu, per a objectivitzar els avenços de les persones menors d'edat infractores. A continuació s'exposa com es desenvolupa aquesta fase amb les seves subfases, les eines d'avaluació i els reforçadors:

FASE 1. ACOLLIDA	1.1. Adaptació d'acollida	<ul style="list-style-type: none"> - Conèixer la normativa - Activitats d'acollida - Subobjectius bàsics (convivència, hàbits de la vida quotidiana, responsabilitat)
	1.2. Assimilació d'acollida	<ul style="list-style-type: none"> - Conèixer el seu PEI - Horari personal (estructuració del temps) - Iníci de tutories - Plantejar subobjectius del PIE
	1.3. Autonomia d'acollida	<ul style="list-style-type: none"> - Adaptació total al centre - Subobjectius del PIE - Avaluació de les activitats - Recerca de recursos externs

FASE 1.1. Adaptació d'acollida: 21 dies. Avaluació/ PIE + Taller d'acollida

REQUISITS QUANTITATIUS	REQUISITS QUALITATIUS
<ul style="list-style-type: none"> -Recompte valoració diària d'objectius ajustant grau d'exigència per al canvi de subfase i valoració pujades* -Absència d'incidències i/o expedients disciplinaris; en cas d'ocórrer suposarà un retard en el pas a la següent subfase, a valorar la durada del retard, suposa un mínim d'una setmana (depèn de la gravetat, reincidència, actitud i treball de la incidència). - Entrevista/sessions d'avaluació - Entrega del quadern de Bitàcola (recorregut del procés, acords tutories, sessions amb els professionals...)** - Tancament procés d'acollida amb document de petició de canvi a la subfase 1.2 i firma de coneixement dels objectius del PIE del menor i la seva família 	<ul style="list-style-type: none"> - Participar en l'avaluació inicial *** - Actitud respectuosa - Coneixement de la normativa i participació de la dinàmica del centre - Material bàsic d'activitats (agenda i material escolar) - Despertador i quit bàsic d'higiene - Roba adequada - Documentació bàsica (DNI, targeta sanitària, SOIB, ciutadana...) o inici de tràmits en cas de no tenir-ho - Acceptació/compliment pla d'intervenció familiar (menor i família)

* Els objectius diaris són els establerts al «Quadern de normativa de centre». El sistema quantitatiu de mesura és fet la mitja de notes.

HÀBITS DE LA VIDA QUOTIDIANA (HVC)	M*	T	N
CONVIVÈNCIA (CV)	M	T	N
RESPONSABILITATS (RSP)	M	T	N
ACTIVITAT 1	M	T	
	M	T	
	M	T	
ACTIVITAT 2	M	T	
	M	T	
	M	T	
SUBOBJECTIU 1	M	T	N
SUBOBJECTIU 1	M	T	N
* Nota	Torn de matí fins les 15:00h	Torn de tarda fins les 22:30 h	Torn de nit fins les 7:30h del dia següent

** Continguts mínims: format agenda amb un full per dia per a que es prengui nota dels acords de tutoria, judicis, sessions amb professionals, acords d'assemblea, etc. Al principi full d'identificació de la persona menor d'edat infractora. Una altre full per a informació judicial (mesures, responsabilitat civil, Prestacions benefici de la comunitat. L'annex del quadern seria un mapa conceptual de les fases de l'IM. S'hi afegiran els objectius del PIE quan estigui elaborat.

*** Independentment de la mesura, si és ferme o no, o el delictes, la participació es refereix a que la persona menor d'edat infractora mostri una actitud col·laboradora respecte dels professionals. Per exemple, no negar-se a la realització d'un test psicotècnic.

FASE 1.2. Assimilació d'acollida

Activitat de referència segons mesura d'internament + tutoria externa/sortides i gestions

REQUISITS QUANTITATIUS	REQUISITS QUALITATIUS
<ul style="list-style-type: none"> - Valoració diària d'objectius. Establir un màxim de baixades en cada apartat - Complementació, per part de la menor, del Quadern de Bitàcola - Màxim d'incidències i/o expedients: 2 abreviats o 1 ordinari sempre i quan acabi conseqüència / sanció abans de la data de fi de fase i reparat el dany causat* 	<ul style="list-style-type: none"> - Compliment de normativa i dinàmica bàsica del centre (horaris, participació en tutories, ús dels canals de comunicació establerts, etc) - Coneixement dels objectius del PIE: anàlisi i interiorització de la necessitat d'aquests

* Això implica que, atès que un ordinari t'ubica a La fase suspesa, el temps de permanència no computa com a dies aptes per a la pujada de fase. No obstant, en relació a l'interès superior del menor és possible que se li puguin reduir els dies si el treball realitzat és adequat. Com a màxim se pot reduir 1 setmana, és a dir, en qualsevol cas hauria d'esperar una setmana per a pujar de fase.

FASE 1.3. Autonomia d'acollida.

Activitat de referència segons mesura d'internament + compliment de sortides familiars per tipus de mesura (especificar en el PIE que només poden ajornar-se o suspendre per procediment disciplinari o motius justificats que interfereixen negativament en el procés)

REQUISITS QUANTITATIUS	REQUISITS QUALITATIUS
<ul style="list-style-type: none"> - Valoració diària d'objectius. - Complementació, per part de la menor, del Quadern de Bitàcola - Màxim d'incidències/expedients: 2 abreviats o 1 ordinari sempre i quan acabi conseqüència / sanció abans de la data de fi de fase i reparat el dany causat - Avaluació positiva sobre compliment dels objectius PIE* 	<ul style="list-style-type: none"> - Compliment de normativa i dinàmica bàsica del centre (horaris, participació en tutories, ús dels canals de comunicació establerts, etc) - Participació activa en la consecució dels objectius del PIE - Compliment en l'activitat de referència (dins o fora del centre segons mesura) - Inici del treball en conductes paradèlctives.

* En aquest moment de l'internament no es realitza una nova avaluació de risc, però se consideraria valoració positiva el següent: sortides mensuals sense incidències i inici de recurs establert al PIE

FASE 2. ACCIÓ

Es comença a treballar pel canvi del seu comportament delictiu. En aquesta fase se desenvolupen la majoria d'activitats específiques: com el tractament específic del delicte i totes les relacionades amb aquest fet (Annex 2: Relació de programes vinculats a l'IM)

FASE 2. ACCIÓ	2.1. Adaptació d'acció	- Inici del tractament del delicte - Compliment PIE (Assoliment dels objectius) - Subobjectius dependents del resultat de l'avaluació de risc - Inici del/s recurs/os extern/s
	2.2. Assimilació d'acció	- Participació activa en el tractament del delicte - Adaptació activa en el/s recurs/os extern/s
	2.3. Autonomia d'acció	- Autonomia en el/s recurs/os extern/s - Pla inicial de reparació del dany causat (econòmic, mediació amb la víctima...) - Reducció del risc en el resultat de l'avaluació segons l'eina utilitzada

FASE 2.1. Adaptació d'acció

REQUISITS QUANTITATIUS	REQUISITS QUALITATIUS
<ul style="list-style-type: none"> - Inici tractament del delicte* - Facilitació de l'ús d'eines de valoració - Establiment de subobjectius amb el tutor: a nivell de comportamental delictiu i de comportamental en el centre - Màxim d'incidències i/o expedients: dos abreviats o un ordinari sempre i quan acabi conseqüència/ sanció abans de data fi de fase i reparat el dany causat - Participa adequadament en recursos externs 	<ul style="list-style-type: none"> - la menor sap realitzar una anàlisi del seu comportament (SPECC) - Test de valoració motivacional i de distorsions cognitives realitzat (HIT-Q¹⁰) - La menor coneix els seus subobjectius d'intervenció** - Compliment en activitat de referència (dins o fora del centre, segons mesura) - S'estableixen valoracions específiques de subobjectius***

* la menor treballa a nivell de grup, en sessions individuals, tallers específics, etc, dels comportaments directament relacionats amb la comissió de delictes. S'entén que aquests comportaments són: per una banda, els factors de risc i per l'altra banda activitats més concretes (Atura't, sessions de delictes de robatoris, violència intrafamiliar...)

** Són els objectius específics de l'àrea que sigui (necessitats que li plantegi l'educador/a tutor, conductes paradèlictives que es vulguin treballar, distorsions cognitives) i que s'avaluen diàriament en el seu full d'objectius.

*** Directament relacionat amb el punt anterior. Els educadors/es tutor han d'indicar en el full d'objectius els objectius específics que se valoraran de la mateixa manera que la resta (Exemple d'objectiu específic: mirar a la cara quan es parla amb tu; No aixecar el to de veu...)

FASE 2.2. Assimilació d'acció

REQUISITS QUANTITATIUS	REQUISITS QUALITATIUS
<ul style="list-style-type: none"> - Participació activa en el tractament del delicte* - Lla menors du a terme treball individual específic sobre el seu delicte - Màxim d'incidències/expedients: dos abreviats o un ordinari sempre i quan acabi conseqüència/ sanció abans de data fi de fase i reparat el dany causat - Participa adequadament en recursos externs 	<ul style="list-style-type: none"> - La menor es capaç de reconèixer DC i cercar pensaments alternatius* - Compliment en activitat de referència (dins o fora del centre, segons mesura) - S'estableixen valoracions específiques de subobjectius.

* En el cas de menors que pe la seva patologia psiquiàtrica no poden dur a terme de manera satisfactòria, se canviaria, només en el seu cas: «la menor és capaç de realitzar les tasques individuals dissenyades per el seu psicòleg/a»

FASE 2.3. Autonomia d'acció

REQUISITS QUANTITATIUS	REQUISITS QUALITATIUS
<ul style="list-style-type: none"> - La menor coneix la quantia de responsabilitat civil i assumeix un pla de pagament - Autonomia total en recursos externs - No incidències ni expedients disciplinaris - Realització de valoració de risc per part de l'equip tècnic. 	<ul style="list-style-type: none"> - Pla de reparació a les víctimes dels delictes - Reparació amb la víctima de forma directa o indirecta (voluntariat) - Eina utilitzada de valoració de risc mostra resultats positius

FASE 3. REPARACIÓ

La darrera fase, la de reparació, equivaldria a l'estadi motivacional de manteniment i prevenció de recaigudes. Fiançar els canvis en el seu comportament es fonamental i per això se desenvolupa una fase en la que els reforços i activitats per dur a terme pla menor giren al voltant a aquesta premissa.

FASE 3. REPARACIÓ	3.1. Adaptació de reparació	- Recerca d'activitats i inici de la reparació
	3.2. Assimilació de reparació	- Assimilació de la responsabilitat - Implicació activa en la reparació
	3.3. Autonomia de reparació	- Recursos prosocials (voluntariat, activitat d'oci totalment estructurada, sortides amb grups d'amics prosocials) - Avaluació de risc: risc baix

FASE 3.1. Adaptació de reparació

REQUISITS QUANTITATIUS	REQUISITS QUALITATIUS
<ul style="list-style-type: none"> - Participació activa en totes les activitats - La menor sol·licita per escrit entrevista amb el seu Educador de medi obert (EMO) - Elaboració del pla estructurat i de compliment autònom de sortides programades - No incidències ni expedients disciplinaris 	<ul style="list-style-type: none"> - Recerca d'activitats normalitzades d'oci - Cita amb l'EMO - Inici de procés d'emancipació - Derivació a PILA - Compliment del pla de separació del dany - Treball de prevenció de recaigudes - Valoracions esp. de subobjectius de reparació del dany

FASE 3.2. Assimilació de reparació

REQUISITS QUANTITATIUS	REQUISITS QUALITATIUS
<ul style="list-style-type: none"> - Assimilació de la responsabilitat - Voluntariat - Inicia el seu pla de treball de prevenció de recaigudes - Autonomia en gestió de documentació i recursos d'emancipació - No incidències ni expedients disciplinaris 	<ul style="list-style-type: none"> - Sap realitzar gestions administratives: documentació, realitzar un CV, targeta SOIB,... - Reconeix les seves situacions de risc i presenta estratègies d'afrontament (sobre comportament delictiu) - Valoracions específiques de subobjectius de reparació del dany.

FASE 3.3. Assimilació de reparació

REQUISITS QUANTITATIUS	REQUISITS QUALITATIUS
<ul style="list-style-type: none"> - Assimilació de la responsabilitat - Voluntariat - Manté pla de treball de prevenció de recaigudes - Autonomia en gestió de documentació i recursos d'emancipació - No incidències ni expedients disciplinaris 	<ul style="list-style-type: none"> - Eines de valoració de risc delictiu amb resultats satisfactoris - La totalitat d'objectius del PIE estan assumits en avançada fase de consecució - Ha mantingut, de manera regular, el programa de reparació del dany

En el SM cada fase de l'IM va associada a una sèrie de reforçadors com es detalla a la taula de l'Annex 3.A i 3.B i que són acumulatius de cada fase.

Es poden donar dues situacions que poden defugir de l'IM descrit fins ara. La primera situació és en aquells casos que per causes situacionals s'hagi de fer un temps fora de l'IM i anomenam la **Fase suspesa** i l'altra seria l'adaptació de l'IM a circumstàncies personals i que anomenam **Itinerari Motivacional Adaptat**. La derivació a uns d'aquests dos supòsits s'ha de fer a proposta de l'equip educatiu multidisciplinari a la direcció del centre que és qui finalment en dóna o no el vistiplau.

B. Itinerari Motivacional Adaptat

Un sistema eficaç és el que permet aplicar-se sense excepcions i de manera adaptativa als menors i ha d'avançar-se a les pròpies "anomalies" que puguin succeir a l'IM i donar una resposta vàlida per a que tots els usuaris siguin atesos conforme a les seves necessitats i puguin seguir avançant en el SM, finalitat del qual és la reinserció.

Casos com menors que potser treballen bé el delicte però per conducta no aconsegueixen mantenir l'estàndard de compliment de l'IM normalitzat (ex. TDAH) se beneficiarien de la inclusió d'aquest IM Adaptat. S'entén per "anomalies" les circumstàncies que afecten a l'acompliment de l'usuari en l'IM normalitzat, o bé per circumstàncies personals, o situacionals. Se considera acompliment funcional normalitzat el compliment en les següents àrees d'activitats:

Activitats bàsiques de la vida diària	<ul style="list-style-type: none"> - Compliment de la rutina horària establerta pel centre - Pautes d'alimentació i higiene/autocura d'acord amb la normativa del centre
Activitats instrumentals de la vida diària	<ul style="list-style-type: none"> - Ús adequat de les instal·lacions/materials del centre. - Adequada realització de les responsabilitats assignades. - Participació en les activitats
Activitats avançades de la vida diària	<ul style="list-style-type: none"> - Segueix indicacions sense qüestionar - Parla amb un to adequat (no aixeca la veu ni mostra actitud desafiant) - No se mostra exigent i accepta negatives per resposta a les seves peticions - No té una actitud distorsionadora ni altera la convivència (no pega cops, no insisteix amb el timbre, no crida, etc). - Demana ajuda.

En aquests casos la consecució dels objectius de l'IM pot no ser realista i, fins i tot, una desavantatge pels que per motius personals no poden assolir els mínims d'acompliment en la vida quotidiana del centre, que és bàsic per a romandre a l'IM normalitzat. Es consideren causes personals, aquelles que impliquin alteració psíquica incompatible amb l'acompliment d'un rol adaptatiu de l'usuari l'entorn del centre i als requeriments del SM.

La permanència en la Fase suspesa o a l'Itinerari Motivacional Adaptat vendrà determinada per l'anomalia que s'ha de resoldre, que a la vegada tindrà pautades unes intervencions concretes encaminades a la devolució satisfactòria de la menor a l'IM normalitzat. A continuació enumeram circumstàncies que tendrien estatus d'anomalies per causes personals:

- Intervenció psicològica/psiquiàtrica aguda
- Període d'observació per conducta inadaptada no associada a salut mental.

Com que aquesta fase també forma part del SM, també ha de tenir requisits quantitatius i qualitius que permetin valorar a la menor, així com l'acompliment propi d'activitats, dinàmica i establiment de reforçadors. És a dir, tot el que l'IM normalitzat ja contempla, perquè el que es pretén és que sigui un reflex de l'IM, per afavorir-hi la tornada de la menor.

Les avaluacions que estan incloses dins d'algun programa o protocol d'aplicació específic seran valorades pels seus professionals.

Per a ser més concrets, els supòsits d'aplicació serien els següents:

1. Menors que han presentat problemes clínics des de la infància i que ara, amb diagnòstic o no, estan en fase promòrbida o simptomàtica de trastorn mental incompatible amb l'acompliment funcional normalitzat segons la categoria del DSM-5¹¹.
2. Menors que per motius de consum presenten alteracions incompatibles amb l'acompliment funcional normalitzat.
3. Menors que per circumstàncies vitals especialment estressants i/o traumàtiques se troben en una situació de desajustament personal que és incompatible amb l'acompliment funcional normalitzat (TEP per agressió sexual o física, mort d'un familiar proper...).
4. Inclusió en el programa de violència autodirigida.

En qualsevol cas, aclarir que no és el tipus d'internament, fins i tot quan duu l'adjectiu de "terapèutic", el que provoca l'adhesió a aquest IM Adaptat. Més bé són circumstàncies personals relacionades amb trastorns conductuals greus, independentment del motiu que ho ocasioni, el que comporta aquesta derivació.

Degut al caràcter específic dels supòsits de derivació, el psicòleg i/o psiquiatra del centre valoraran dita derivació a la direcció del centre que establirà la seva inclusió o no i la durada en aquest IM Adaptat. A continuació es detallen les fases i objectius a treballar a cada fase. A continuació s'exposa l'esquema d'aquest apartat de l'IM:

Itinerari Motivacional Adaptat		REQUISITS QUALITATIUS	REQUISITS QUANTITATIUS
		1. Fase d'estabilització	1. Compliment de rutina individualitzada* amb el seu corresponent registre pautat pel psicòleg/a. (No s'ha de donar per fet que hi haurà un registre estàndard per aquests menors)
2. Fase d'hàbits de vida quotidiana	2. Alteració conductual greu en remissió		2. Valoració psicològica: si/No
	1. Absència d'incidència hetero o autolesives		1. Si se compleix/No se compleix
	2. Compliment de la dinàmica del centre (activitats, HVC, Responsabilitats, convivència), ajustant grau d'exigència		2. Recompte valoració diària d'objectius
3. Fase Integració	3. Participació efectiva en les sessions psicoeducatives establertes		3. Si se compleix/No se compleix, valorat pel professional que la fa.
	1. Compliment de la dinàmica del centre (activitats, HVC, Responsabilitats, convivència)		1. Recompte valoració diària d'objectius
	2. Participació efectiva en les sessions psicoeducatives establertes		2. Si se compleix/No se compleix, valorat pel professional que la fa.

11 American Psychiatric Association. (2013): "Diagnostic and statistical manual of mental disorders" (5th ed., text rev.). Washington, DC.

FASE 1. ESTABILITZACIÓ

En aquesta fase l'alteració conductual de la menor, independentment dels supòsits de derivació contemplats que siguin la causa, és l'objectiu d'intervenció. La seva durada vendrà determinada pel temps que la menor mantengui aquesta conducta alterada, que és aquella que impedeix l'acompliment funcional normalitzat de centre.

REQUISITS QUALITATIUS	REQUISITS QUANTITATIUS
1. Compliment de rutina individualitzada* amb el seu corresponent registre pautat pel psicòleg/a. (No s'ha de donar per fet que hi haurà un registre estàndard per aquests menors)	1. Sí se compleix / No se compleix
2. Alteració conductual greu en remissió.	2. Valoració psicològica: Sí / No.

*Sentén per rutina individualitzada un pla estructurat que reflecteixi horaris, alimentació, higiene, comunicació amb l'exterior, activitats, pautes de dormir, medicació i tot allò que el/la psicòleg/a consideri pel cas concret de cada menor.

FASE 2. HÀBITS DE VIDA QUOTIDIANA

Una vegada que ambdós requisits quantitius, i no abans, se compleixen, es donaria inici en aquesta fase. Encara que se pressuposi que ja no existeixen alteracions conductuals greus, la menor encara és incapaç de dur a terme de manera íntegra l'acompliment funcional normalitzat.

El més prioritari en aquesta fase és fiançar l'estabilització i reiniciar amb la menor rutines bàsiques més properes a la vida normalitzada de centre.

La temporalització adequada seria aquella que permeti valorar de manera objectiva que la menor és capaç de complir amb aquestes rutines de manera satisfactòria, com a mínim una setmana seguida i després de la valoració positiva del/a psicòleg/a del cas.

En aquesta fase, si se considera adequat, amb o sense supervisió, la menor ja podria realitzar algunes de les activitats normalitzades de centre.

REQUISITS QUALITATIUS	REQUISITS QUANTITATIUS
1. Absència d'incidències hetero o autoagressives.	Sí se compleix / No se compleix
2. Compliment de la dinàmica del centre (activitats, HVC, responsabilitats, convivència), ajustant grau d'exigència.	Recompte valoració diària d'objectius
3. Participació efectiva en las sessions psicoeducatives establertes	Sí se compleix / No se compleix, valorat pel professional que la fa.

*En els casos en els que també hi hagi sanció disciplinària, si la menor es troba en disposició de poder fer-ho (valoració psicològica), seria aquí on s'hauria de treballar la incidència, tenint en compte les pautes establertes en la fase 2 dels supòsits situacionals.

FASE 3. INTEGRACIÓ

Aquesta fase s'inicia amb tots els ítems quantitius de la fase prèvia complits. A nivell funcional, la menor ja estaria fent un acompliment de la dinàmica de centre en tots els sentits, podent tenir algunes limitacions marcades pel professional en alguna de les tasques. L'objectiu real d'aquesta fase és proporcionar a l'usuari una supervisió externa més estreta i evident per a ell, que garanteixin que no hi hagi retrocessos de fase.

La temporalització adequada seria la que permeti valorar de manera objectiva que la menor és capaç de complir amb aquestes rutines de manera satisfactòria, al manco 2 setmanes seguides i després de la valoració positiva del/a psicòleg/a del cas. En els casos d'inclusió en el programa de violència autodirigida, la temporalització vendrà marcada pel protocol pertinent. El final d'aquesta fase suposa la tornada efectiva a l'IM normalitzat en el que se trobava prèviament.

REQUISITS QUALITATIUS	REQUISITS QUANTITATIUS
1. Compliment de la dinàmica del centre (activitats, HVC, responsabilitats, convivència).	Recompte valoració diària d'objectius
2. Participació efectiva en las sessions psicoeducatives establertes	Sí se compleix / No se compleix, valorat pel professional que la fa

C. Fase suspesa

La derivació en aquest supòsit no tendria per que eximir del compliment de sanció disciplinària quan el comportament inadequat és meritori de la mateixa, si bé es prioritza el tractament terapèutic front la intervenció centrada en la incidència. Eliminant el supòsit anterior, és a dir, quan no hi ha sanció disciplinària que ho impedeixi, no hauria suposar una restricció de sortides o drets més enllà dels estrictament necessaris per a preservar la seva seguretat.

Prioritàriament seria una incidència, que provocaria la inclusió en aquest període temporal, especificada com a falta en el règim disciplinari i no pot explicar-se en funció de la salut mental del menor.

En aquest últim supòsit s'ha de tenir en compte que ja està contemplada la seva inclusió a l'IM Adaptat per causes personals, que és on se treballarà amb aquest tipus de problemàtica.

A continuació enumeram circumstàncies que tendrien estatus d'anomalies per causes personals:

- Expedient disciplinari
- Canvi de mesura a una més restrictiva
- Nou delictes
- Consum

No és convenient fer una temporalització tancada de cada fase, donat que la filosofia de la Fase suspesa és dotar a la menor de les eines que necessiti en el termini que precisi, sense una pressió temporal, sent el mínim l'establert en la sanció disciplinària.

La durada recomanable de la fase 1 seria d'una setmana. A continuació es detallen les fases i objectius a treballar-hi. A continuació, s'inclou l'esquema d'aquest apartat de l'IM:

		REQUISITS QUALITATIUS	REQUISITS QUANTITATIUS
		Fase Suspensa	1. Fase de treball situacional
2. El menor col·labora en les sessions d'avaluació i intervenció establertes, incloses les realitzades pel psicòleg/a per a l'avaluació de risc de reincidència en la conducta antisocial o violenta.	2. El menor acudeix a totes les sessions i en els casos que procedeixi hi ha una devolució positiva del/la psicòleg/a en quan a la valoració de risc.		
3. El menor assumeix la responsabilitat dels seus actes a través de treballs guiats per professionals.	3. El menor manifesta que no és la víctima.		
2. Fase de reparació del dany	1. El menor treball específicament la incidència (<i>veure guia de treball en ANNEX 6</i>) mitjançant sessions dirigides. Mínim 2, perquè una d'elles ha de ser per la devolució per part del menor del treball realitzat		Valoració positiva del professional que treballa la incidència
	2. Identificació de las víctimes del seu comportament		El menor enumera de manera correcta les víctimes
	3. El menor elabora un pla de reparació del dany i el du a terme		Sessió específica de pla de treball de reparació del dany valorada com a positiva pel prof. i executat pel menor
3. Fase Integració Progressiva	1. Compliment adequat dels objectius de centre.		Té una valoració d'objectius amb un mínim de 3 en totes les àrees.
	2. El menor realitza junt amb tutor sessió per elaborar un contracte de convivència i compromisos a nivell de procés relacionat amb la fase de l'IM a la que retorna (repàs d'objectius individualitzats d'intervenció).		2. Contracte elaborat i firmat
	3. El menor explica la seva situació en l'assemblea de convivència de la llar.		3. Registre d'assemblea realitzada amb contingut específic.
	4. Avaluació actualitzada de riscos (NR, reincidència delictiva...)		4. Informe favorable de l'equip tècnic

FASE 1. TREBALL SITUACIONAL

En aquesta primera etapa l'objectiu és que la menor recuperi una actitud que permeti l'acompliment d'una dinàmica positiva, a través d'activitats específiques, treball de la incidència i intervencions educatives individualitzades.

REQUISITS QUALITATIUS	REQUISITS QUANTITATIUS
<p>1. Si procedeix, compliment dels objectius propis del centre. Com a mínim: <u>A nivell conductual:</u> - Segueix indicacions sense qüestionar - Parla amb to adequat (no aixeca la veu ni mostra actitud desafiant) - No se mostra exigent i accepta negatives per resposta a les seves peticions - No té una actitud distorsionadora ni altera la convivència (no pega cops, no insisteix amb el timbre, no crida, etc). <u>A nivell de vida quotidiana:</u> - La menor cuida la seva imatge i el seu espai personal. - La menor compleix amb responsabilitats - Hàbits de dormir adequats. - Hàbits d'alimentació adequats. - la menor compleix amb les activitats pautades</p>	<p>Recompte d'objectius individualitzats, ajustats al grau d'exigència.</p>

2. La menor col·labora en les sessions d'avaluació i intervenció establertes, incloses les realitzades pel psicòleg/a per a l'avaluació de risc de reincidència en la conducta antisocial o violenta.	La menor acudeix a totes les sessions i en els casos que procedeixi hi ha una devolució positiva del/la psicòleg/a en quan a la valoració de risc.
3. La menor assumeix la responsabilitat dels seus actes a través de treballs guiats per professionals.	La menor manifesta que no és la víctima.

FASE 2. REPARACIÓ DEL DANY

Una vegada en aquesta etapa, la menor ha reconegut que no és la víctima, està amb els mínims conductuals que se li han exigint i està en disposició de seguir avançant en el treball de la incidència.

REQUISITS QUALITATIUS	REQUISITS QUANTITATIUS
1. La menor treballa específicament la incidència (veure guia de treball en ANNEX 6) mitjançant sessions dirigides. Mínim 2, perquè una d'elles ha de ser per la devolució per part de la menor del treball realitzat	Valoració positiva del professional que treballa la incidència
2. Identificació de las víctimes del seu comportament	La menor enumera de manera correcta les víctimes
3. La menor elabora un pla de reparació del dany i el du a terme	Sessió específica de pla de treball de reparació del dany valorada com a positiva pel prof. i executat per la menor

FASE 3. INTEGRACIÓ PROGRESSIVA

Aquesta és l'etapa prèvia a la inclusió de la menor a l'IM normalitzat de centre. Aquí, la menor ha reconegut la responsabilitat dels seus actes, les conseqüències a nivell personal i ha reparat el dany causat. L'ideal, sempre que el cas ho permeti, és que en aquesta fase la menor estigui realitzant les activitats pròpies del centre, amb les restriccions inherents a l'expedient i/o les pautaades per l'equip tècnic.

La temporalització en cap cas serà inferior a la durada de la sanció disciplinària. Prioritàriament, recuperarà la fase prèvia a la incidència, evitant la doble sanció. En cas que la valoració de dita etapa sigui negativa, encara que ja hagi acabat la sanció disciplinària, romandrà en aquesta fase fins que se compleixin tots els requisits.

REQUISITS QUALITATIUS	REQUISITS QUANTITATIUS
1. Compliment adequat dels objectius de centre.	Té una valoració d'objectius amb un mínim de 3 en totes les àrees.
2. La menor realitza junt amb tutor sessió per elaborar un contracte de convivència i compromisos a nivell de procés relacionat amb la fase de l'IM a la que retorna (repàs d'objectius individualitzats d'intervenció).	2. Contracte elaborat i firmat
3. La menor explica la seva situació en l'assemblea de convivència de la llar.	3. Registre d'assemblea realitzada amb contingut específic.
4. Avaluació actualitzada de riscos (NR, reincidència delictiva...)	4. Informe favorable de l'equip tècnic

5.4. El Projecte Educatiu Individual (PEI)

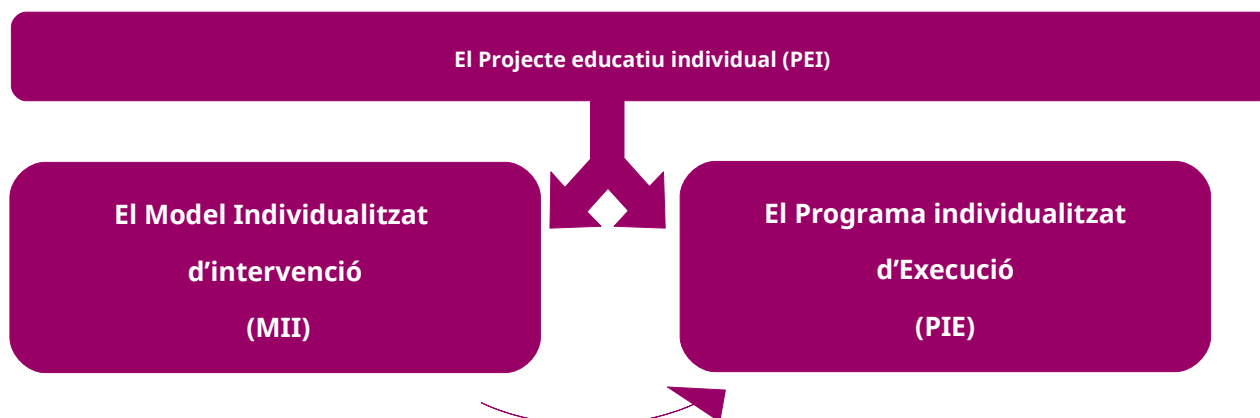
L'actuació educativa institucional consisteix en el conjunt d'activitats formatives, laborals, socioculturals, esportives i de tractament de problemàtiques personals, dirigides a aconseguir la integració social dels menors. Aquesta actuació educativa es du a terme segons els principis d'actuació exposats en l'apartat 5.1. d'aquest PEC i d'acord amb les línies socioeducatives comunes a tots els centres, aprovades en el Decret 10/2020 de 14 de febrer, i queden reflectides en el PEI de cada menor, que és el conjunt d'actuacions de planificació i avaluació de la intervenció educativa que el centre realitza amb cada intern durant la seva estada per aconseguir la seva integració social i que es concreten en el Programa Individualitzat d'Execució (PIE) o Model d'Individual d'intervenció (MII) corresponent i en les successives avaluacions dels informes de seguiment i final.

Cada menor ha de tenir un PEI d'acord amb les seves característiques personals, és el que als centres es contempla com a dossier de la menor.

El PEI es documenta per escrit (encara que sigui digitalment) i té com a contingut la descripció de la situació de la menor en el moment i durant tot l'internament, els objectius que es pretenen assolir i les actuacions i els terminis més adequats per aconseguir-los, en cadascun dels àmbits següents:

1. Àmbit personal.
2. Àmbit formatiu i laboral.
3. Àmbit d'hàbits de convivència.
4. Àmbit de relacions sociofamiliars.
5. Àmbit de la cultura, el lleure i l'oci.

El PEI és únic per a la menor encara que s'executin mesures d'internament successives o romangui a diferents centres. Els successius PIE/MII que es duguin a terme amb la menor dins el centre han de ser coherents amb aquest programa (PEI) i n'hi haurà un per a cada mesura. El PEI ha de ser objecte de seguiment i d'avaluació, amb una periodicitat mínima de 3 mesos, per part de l'equip educatiu multidisciplinari que atén a la menor, que suposa la revisió d'assoliment dels objectius del seu PIE i que genera un informe de seguiment que s'ha de remetre al Jutjat de Menors pertinent. El disseny del PEI en el marc d'un treball multidisciplinari comporta una garantia d'objectivització, doncs s'integra tota la incidència educativa de manera ajustada, coherent i en base a ciència.



El PEI inclou les dues propostes contemplades en la LO 5/2000, que són el MII i el PIE.

5.4.1. El Programa Individualitzat d'Execució i Model Individualitzat d'Intervenció (PIE/MII)

L'elaboració del PIE, en el cas de sentències fermes, o MII, en el cas d'internaments cautelars, correspon a l'equip educatiu multidisciplinari del centre i s'inicia quan s'elabora el PEI. Aquestes necessitats s'aborden en el pla d'intervenció que concreta els objectius a assolir amb la menor i les actuacions per assolir-los, en un procés que és dinàmic i que està sotmès a l'avaluació periòdica que pot comportar variacions en els objectius i/o en les actuacions per acomodar-los a l'evolució de la menor o a les noves circumstàncies.

1. El PIE/MII es documenta per escrit i conté els aspectes següents:
 - a. La descripció de la situació actual de la menor, el resultat de l'aplicació del procediment d'avaluació del risc de reincidència, els objectius per treballar i les actuacions per aconseguir-los.
 - b. El pronunciament favorable o desfavorable que la menor gaudeixi de permisos ordinaris, sortides de cap de setmana o sortides programades, d'acord amb el que preveu l'article 45.4.d del Reglament aprovat pel RD 1774/2004. Aquest pronunciament s'ha de fer sigui quin sigui el règim d'internament. En cas que el pronunciament sigui desfavorable, s'ha de concretar un període després del qual es revisarà.
2. A més a més, el PIE també ha de contenir, segons la mesura ferma imposada:
 - a. En les mesures d'internament en règim obert i semiobert, les activitats que es recomana que es duguin a terme a l'exterior, d'acord amb el que preveuen els articles 21 i 23 del Decret 10/2020 de 14 de febrer.
 - b. En la mesura de permanència de cap de setmana en un centre, els aspectes a què fa referència l'article 28, apartats 1 i 2, del Reglament aprovat pel Reial decret 1774/2004.
 - c. En la mesura d'internament terapèutic, els aspectes específics als quals fa referència l'article 27 del Reglament aprovat pel Reial decret 1774/2004.
3. Les entrevistes dels professionals de l'equip educatiu multidisciplinari amb la menor per elaborar el programa s'han de dur a terme amb un guió semiestructurat (annex 4) que permeti identificar i avaluar els factors de risc i els de protecció que pugui presentar la menor envers una reincidència futura, i s'han d'emmarcar en el protocol d'avaluació del risc de reincidència aplicat a l'efecte.
4. El MII de la mesura d'internament cautelar no pot suplir l'informe d'assessorament tècnic que, de conformitat amb l'article 27 de la Llei orgànica 5/2000, sol·licita el Ministeri Fiscal durant la instrucció de la causa per la qual la menor està internat cautelarment.

5.4.2. El seguiment i l'avaluació del PIE /MII

Atès que la intervenció amb la menor és de caràcter continu i dinàmic, el PIE/MII és objecte de seguiment i d'avaluació continua per l'equip multidisciplinari que l'atén i, en tot cas, amb una periodicitat mínima de 3 mesos, sense perjudici de les avaluacions que es puguin fer abans quan els indicadors dels objectius i/o de les actuacions del pla d'intervenció, o les circumstàncies personals, educatives, judicials o d'altra índole de la persona menor d'edat infractora, ho facin recomanable.

Projecte Educatiu del Centre Socioeducatiu Es Fusteret.

El seguiment continu del PIE/MII permet a l'equip avaluar el grau d'assoliment dels objectius establerts, així com l'evolució de la menor en relació als diferents factors de risc i de protecció concurrents i el seu risc global de reincidència. Per a l'avaluació, l'equip educatiu multidisciplinari farà servir els indicadors que s'hagin considerat

En les avaluacions del PIE/MII, l'equip educatiu multidisciplinari decideix si s'ha de seguir com està dissenyat o si, en canvi, s'han d'introduir modificacions en els objectius i/o en les actuacions.

Del seguiment del nivell de compliment del PIE se'n dóna compte per escrit al jutjat de menors competent per mitjà dels informes de seguiment i, al finalitzar la mesura, per mitjà de l'informe final. Quan els canvis de la situació de la menor impliquen variacions substancials en els objectius i/o en les actuacions que l'equip considera necessari, es pot elevar al jutge de menors una proposta de modificació del PIE/MII. Si els canvis que es valoren com necessaris introduir impliquen un canvi de mesura, es proposen al jutge de menors mitjançant l'informe proposta de modificació de la mesura. Aquests dos tipus d'informes-proposta s'eleven prèviament a la direcció general per a la seva aprovació, abans del lliurament al jutge.

Les avaluacions del PIE/MII van precedides d'una avaluació del risc de la menor amb l'eina aprovada per l'entitat pública.

5.5. Programes i protocols

El Decret 10/2020, de 14 de febrer, defineix *"l'actuació educativa institucional que consisteix en el conjunt d'activitats formatives, laborals, socioculturals, esportives i de tractament de problemàtiques personals, dirigides a aconseguir la integració social de les persones menors d'edat infractores"*

Per altra banda, el mateix text legal preveu, que el PEC de cada centre haurà de contenir *"la programació de les activitats que constitueixen l'actuació educativa del centre"*.

En aquest reglament, article 94.2 es determinen els programes generals i especialitzats que han de recollir els projectes educatius de cada centre i, també, i aquests programes generals, que són els que han de ser desenvolupats per a tots els menors, sense impediment que n'hi pugui haver d'altres específics per a cada centre segons les necessitats:

1. Un programa de formació reglada.
2. Un programa de formació professional ocupacional i d'inserció laboral.
3. Un programa de competència psicosocial.
4. Un programa d'hàbits bàsics i habilitats domèstiques.
5. Un programa d'educació per a la salut.
6. Un programa de tutoria.
7. Un programa de reforç en l'entorn familiar.
8. Un programa de cultura, lleure i oci.
9. Un programa d'educació física i esport.
10. Un programa de mediació cultural i per a la diversitat.
11. Programa d'Intervenció específica en perfil de gènere del CS Es Fusteret

Els programes d'actuació especialitzada, que s'aplicaran a aquells menors amb necessitats específiques i concretes que tenen a veure amb la seva comissió del delicte o comportament antisocial, han de ser:

- A) Un programa de tractament de drogodependències i altres addiccions.
- B) Un programa de tractament de problemàtiques de salut mental.
- C) Un programa de tractament de delictes sexuals.
- D) Un programa de tractament de delictes violents.
- E) Un programa de tractament d'altres delictes.

Pel que fa als protocols, és adient que en tots els centres hi hagi un Protocol d'acollida, un Protocol de desinternament i un Protocol de detecció i prevenció de conductes de violència autodirigida (VAD), sense perjudici dels altres protocols unificats per a tots els centres que el centre tingui en vigor per a regular altres aspectes del funcionament del centre.

Una vegada realitzada l'avaluació inicial del risc, se realitza la gestió del mateix. Per això, s'ha de tenir en compte la mesura (règim, durada), el risc de reincidència i les característiques de la menor/família. L'internament (tractament) s'articularà a través de la dinàmica, estructura i organització del centre, del règim disciplinari, del sistema motivacional i dels programes de contingut.

Aquests programes o tallers de tractament educatiu i/o psicològic han d'incidir en reduir els factors de risc i tractar les necessitats criminògenes.

Se tracta de fomentar nous repertoris de conducta prosocial i desenvolupar el seu pensament cap a millorar aquelles potencialitats susceptibles d'afavorir la integració social i minvar el seu risc delictiu. A més, s'han de promoure canvis personals i socials per reduir la motivació delictiva, a través de noves habilitats i competències de comunicació i d'interacció humanes, noves experiències socials, familiars i educatives que inhibeixin certes actituds per a les conductes infractores. És a dir, no sols centrar-nos en els factors de risc sinó en la promoció dels factors de protecció i compensació de dèficits.

Els programes aspiren a produir millores personals que afavoreixin una major resistència (o una menor vulnerabilitat) front les oportunitats infractores que se'ls hi puguin presentar. Les oportunitats delictives formen part de l'entorn, i ni són objecte específic del tractament psicològic ni poden ser directament influenciat per ell. La reducció d'oportunitats delictives requereix la seva pròpia dinàmica de prevenció situacional, orientada a dificultar l'accés còmode a objectius delictius. És per això, que els riscos personals són l'objectiu principal de tractament.

5.5.1. Programes d'actuació educativa generals

1. PROGRAMA DE FORMACIÓ REGLADA 2. PROGRAMA DE FORMACIÓ PROFESSIONAL OCUPACIONAL I D'INSERCIÓ LABORAL	
Justificació	<p>L'aprenentatge de competències acadèmiques i laborals incideix de forma directa en la reducció del nivell de risc de reincidència delictiva i en les oportunitats de reinserció laboral.</p> <p>L'ociositat en aquest col·lectiu precipita i reforça els comportaments antisocials i delictius, tal i com se recull en l'eina d'avaluació utilitzada actualment (IGI-J), quan els menors ingressen en un CS, la majoria tenen una trajectòria escolar negativa en el sentit d'alta presència de fracàs escolar i abandonament del sistema educatiu ordinari, el que fa necessari la seva reintegració en el sistema acadèmic normalitzat per augmentar les competències i capacitats per a la inserció laboral en el futur.</p> <p>Des del centre, hem d'afavorir la igualtat d'oportunitats oferint una oferta àmplia i acord amb les característiques detectades en aquests menors tal i com recull la legislació vigent del compliment de mesures judicials.</p> <p>Tots els grups d'activitat tenen destinat un temps a reforçar aprenentatges bàsics de lectoescriptura, matemàtiques, comunicació i societat, ciències aplicades i altres aprenentatges associats de creixement personal. La diferència entre uns i altres és el temps destinat a aquests aprenentatges i la modalitat educativa si és de capacitació més acadèmica o professional.</p> <p>En tots els tallers se dissenyen mesures d'atenció a la diversitat dels horaris, metodologia, contingut, reforços, materials, ja que cada menor té un horari individual conformat per activitats de diferents especialitats.</p> <p>Des del programa no es diferencia entre formació reglada o ocupacional a efectes de programa/objectius. Tot el ventall d'oferta augmenta aprenentatges i competències. La diferència és en els requisits d'accés, períodes de matriculació i altres criteris a l'hora d'assignar activitat.</p>
Objectius generals	<ul style="list-style-type: none"> • Reinserció en l'itinerari formatiu normalitzat • Adquirir les competències acadèmiques i professionals dels menors internats a través d'activitats adaptades a les seves necessitats.
Objectius específics	<ul style="list-style-type: none"> • Aprendre hàbits de treball, coneixements i habilitats personals mínimes i garantistes d'incorporació a un recurs formatiu i/o laboral. • Conèixer opcions formatives i laborals reals: modalitats, recursos, requisits,..... • Autoconeixement de capacitats i interessos • Incorporar un itinerari formatiu/laboral com opció per a la no reincidència i la reinserció pro-social
Tallers associats	<ul style="list-style-type: none"> • Aula (1) • Aules tallers (3): inicials I, inicials II, ESPA. • Formació professional bàsica • Connecta • Tallers (3): pintors, cuina i jardineria • Certificats de professionalitat nivell I • Formació complementaria: carnet de conduir, idiomes, competències digitals
Accions associades	<ul style="list-style-type: none"> • Coordinació amb la DGJIF i la Conselleria d'Educació: conveni de col·laboració • Coordinació entre les pedagogues dels CS i la direcció de l'IES Can Balo (<i>Decret 25/2017, de 19 de maig, pel qual es crea l'IES Can Balo, al Pont d'Inca, al terme municipal de Marratxí</i>) • Formació específica en matèria de justícia juvenil als professors de l'IES can Balo • Avaluació i coordinació amb els centres d'educació diferents de l'IES Can Balo
Dimensió/ factors del TRD associats	<ul style="list-style-type: none"> • Dimensió personal: <ul style="list-style-type: none"> - Impulsivitat - autocontrol - Baixa intel·ligència - intel·ligència adequada - Baixa motivació - Motivació orientada a objectius - Baixa tolerància a la frustració - Control de la ira - Dependència a drogues - absència - Baixes habilitats interpersonals - bones habilitats de competència social • Dimensió de suport prosocial: <ul style="list-style-type: none"> - Desvinculació de l'escola - afeció a l'escola - Desorganització social, ètnies minoritàries, cultura delictiva - Barri no delictiu, nivell econòmic estàndard i cultura prosocial • Dimensió d'oportunitat delictiva: <ul style="list-style-type: none"> - Espais públics i anònims - control informal, formal

3. PROGRAMA DE COMPETÈNCIA PSICOSOCIAL	
Justificació	<p>Quan l'individu no té les habilitats necessàries per desenvolupar la competència psicosocial, aquest fet dificulta una adequada inserció social. No saber manejar tècniques de resolució de problemes, per exemple, o no tenir desenvolupats els valors suposen un factor de risc que augmenta considerablement les possibilitats d'incidència de delictes.</p> <p>Per altra part, un elevat percentatge dels menors ingressats al centre, per la seva pròpia història i per les seves experiències vitals, són "analfabets emocionals": no coneixen (autoconsciència emocional) ni saben manejar (autocontrol emocional) les seves emocions, ni les reconeixen en els altres (element bàsic per sentir empatia).</p> <p>Partint d'aquesta reflexió el programa de competència psicosocial i educació emocional és un dels eixos bàsics al centre.</p>
Objectius generals	<ul style="list-style-type: none"> • Promoure en els participants el reconeixement i maneig de les seves emocions. • Permetre l'adquisició i/o el desenvolupament d'habilitats i formes de relació que afavoreixen la seva competència a qualsevol àmbit social.
Objectius específics	<ul style="list-style-type: none"> • Fomentar l'adquisició d'habilitats cognitives específiques • Aprendre a reconèixer i manejar les pròpies emocions de manera positiva • Aprendre a identificar i comprendre les emocions dels altres i saber posar-se al seu lloc • Fomentar el desenvolupament d'habilitats social que ajudin a millorar la comunicació i la relació amb els altres.
Tallers associats	<ul style="list-style-type: none"> • Violència: <ul style="list-style-type: none"> Contra las persones Violència de gènere Desafiament a l'autoritat Violència intrafamiliar • Addicions: <ul style="list-style-type: none"> Comportamentals amb substàncies Comportamentals sense substàncies • Trencaments de mesures • Educació emocional: <ul style="list-style-type: none"> Comportament pro-social (HHSS) Autocontrol Gestió emocional Resolució de conflictes
Accions associades	<ul style="list-style-type: none"> • Elaboració de manuals propis per a cada taller. • Supervisió per part de l'equip tècnic del desenvolupament del programa • Avaluació final de resultats reflectida en l'instrument de valoració de risc • Formació relacionada en el Pla anual de formació de la FISE
Dimensió/ factors del TRD associats	<ul style="list-style-type: none"> • Dimensió personal: <ul style="list-style-type: none"> - Impulsivitat – autocontrol - Baixa intel·ligència, intel·ligència adequada - Baixa motivació - Motivació orientada a objectius - Baixa tolerància a la frustració -Control de la ira - Dependència a drogues – absència - Baixes habilitats interpersonals – bones habilitats de competència social - Absència de sentiments de culpa, egocentrisme - preocupació pels altres - Creences antisocials - creences prosocials • Dimensió de suport prosocial: <ul style="list-style-type: none"> - Conflicte entre pares i fills - absència - Amistats delinqüents – amistats prosocials • Dimensió d'oportunitat delictiva: <ul style="list-style-type: none"> - Exposició a un incident violent davant un problema - resolució pacífica - Insult, provocació – diàleg (sobretot en delictes de VFP) - Persones aïllades – persones acompanyades

4. PROGRAMA D'HÀBITS BÀSICS I HABILITATS DOMÈSTIQUES.	
Justificació	<p>Aquest programa engloba totes aquelles rutines diàries de la vida de centre i que tenen una transferència directa a la vida en el seu nucli de convivència (menjades, tasques de neteja d'espais personals i comuns, higiene personal, cura de la roba i de material per a les diferents activitats o accions quotidianes, etc)</p> <p>Les rutines ordenen, estructuraven i són necessàries per a l'autonomia, benestar personal i benestar social.</p> <p>Encara que se realitza un taller específic s'ha de considerar que la pròpia integració d'la menor en l'horari de vida de centre és part fonamental del procés de reinserció.</p>
Objectius general	<ul style="list-style-type: none"> • Fomentar uns hàbits de vida saludables • Afavorir l'autonomia personal
Objectius específics	<ul style="list-style-type: none"> • Fomentar hàbits d'higiene i cura personal. • Donar importància a la cura de la vestimenta, materials i instal·lacions necessàries pel desenvolupament d'activitats. • Aprendre a realitzar correctament tasques domèstiques de forma adequada, tant dels espais personals com dels d'ús comú • Interioritzar modals en las menjades i conèixer les característiques d'una alimentació saludable • Afavorir unes relacions personals que fomenten una convivència positiva amb companys i professionals • Respectar els horaris establerts • Responsabilitzar-se dels tràmits i gestions institucionals o de recursos externs.
Tallers associats	Taller d'habilitats domèstiques
Accions associades	<ul style="list-style-type: none"> • Establir un horari de vida de centre amb totes les activitats relatives a la vida quotidiana • Valoració de l'acompliment d'aquestes activitats mitjançant el full d'objectius • Quadern de Bitàcola
Dimensió/ factors del TRD associats	<ul style="list-style-type: none"> • Dimensió personal: <ul style="list-style-type: none"> - Impulsivitat – autocontrol - Baixa motivació - Motivació orientada a objectius - Baixa tolerància a la frustració - Control de la ira - Dependència a drogues – absència - Baixes habilitats interpersonals – bones habilitats de competència social • Dimensió de suport prosocial: <ul style="list-style-type: none"> - Baixos ingressos familiars, atur, precarietat laboral, mare adolescent, tenir molts germans – absència - Tensió familiar – parella prosocial i/o harmonia en les relacions - conflicte entre pares i fills - absència • Dimensió d'oportunitat delictiva: <ul style="list-style-type: none"> - Exposició a un incident violent davant un problema - resolució pacífica - Insult, provocació – diàleg (sobretot en delictes de VFP) - Persones aïllades – persones acompanyades
Observacions	L'incompliment dels objectius en aquest programa de manera continuada és un indicador de baixa adaptació al centre i una baixa motivació pel canvi. Una altra dada a tenir en compte és que quan parlem d'hàbits de la vida quotidiana en l'àmbit de la llar hauríem de tenir en compte les dimensions de risc que s'especifiquen en el programa de famílies.

5. PROGRAMA D'EDUCACIÓ PER A LA SALUT	
Justificació	<p>Entenem per salut la definició que aporta la OMS com "l'estat de complet benestar físic, psicològic i social, i no només l'absència de malaltia».</p> <p>Per altra part, amb el perfil d'edat que atenem, ens trobam amb la paradoxa d'adolescents que s'exposen contínuament a situacions que suposen un risc per a la seva salut però que no en són conscients. Si tenim en compte aquestes premisses, és fa necessària una atenció global i individualitzada des de diferents àmbits.</p> <p>Aquest programa també contempla l'educació relacionada amb la presa de mediació psiquiàtrica, la autodetecció de símptomes i d'efectes secundaris.</p>
Objectius generals	<ul style="list-style-type: none"> • La promoció d'un estil de vida saludable. • La responsabilització envers la pròpia salut, el que suposa el coneixement del nostre cos i de les senyals que ens envia, i actuar en conseqüència. • Prevenció d'ETS i embarassos no desitjats. • La prevenció de conductes de risc. • Establir taller de psicoeducació supervisat pel psicòleg o psicòloga.
Objectius específics	<ul style="list-style-type: none"> • Afavorir el coneixement sobre temes de salut rellevants i una conducta responsable envers ells. • Reforçar l'autonomia i l'autoestima com a realitats personals bàsiques en la construcció d'un projecte de vida saludable. • Saber identificar les conductes de risc • Incorporar l'activitat física com a part d'un estil de vida saludable • Prendre consciència de la importància de la prevenció i de la pròpia atenció personal per a una millora de la qualitat de vida. • Promoure el coneixement i maneig dels recursos sanitaris de la xarxa comunitària. • Promoure la responsabilització i implicació de les famílies envers la salut dels seus fills.
Tallers associats	<ul style="list-style-type: none"> • Taller general d'educació per a la salut • Taller específic per a menors amb perfil de risc psiquiàtric
Accions associades	<ul style="list-style-type: none"> • Revisions i cites mèdiques • Planificació de menjades • Programa de control de consum (analítiques) • Pautes de prevenció i d'higiene diària • Elaboració de material específic de contingut del taller
Dimensió/ factors del TRD associats	<ul style="list-style-type: none"> • Dimensió personal: <ul style="list-style-type: none"> - Genèric i constitucional, complicacions pre i perinatals - Baixa motivació - Motivació orientada a objectius - Baixa tolerància a la frustració - Control de la ira - Dependència a drogues - absència - Baixes habilitats interpersonals - bones habilitats de competència social - Creences antisocials - creences prosocials - Ser home - ser dona • Dimensió de suport prosocial: <ul style="list-style-type: none"> - Baixos ingressos familiars, atur, precarietat laboral, mare adolescent, tenir molts germans - absència - Alcoholisme dels pares - absència

6. PROGRAMA DE TUTORIA	
Justificació	<p>Els CS disposen de la figura de l'educador/a amb funcions de tutoria que és el professional que vertebrà les diferents aportacions dels diferents professionals en un eix comú d'intervenció amb la menor.</p> <p>És una de les figures clau en el desenvolupament del PEI i del recorregut de la menor en el centre durant la seva mesura d'internament.</p> <p>El desenvolupament del PEI es treballa a través del Programa d'Intervenció educativa individual o Programa de tutoria.</p> <p>La finalitat principal d'aquest programa és poder treballar amb profunditat els diferents objectius plantejats en el desenvolupament del PIE i tenir com a figura de referència a algú amb qui poder compartir les seves inquietuds, i que gestioni i dugui el seguiment de tot el procés socioeducatiu de la menor durant la seva estada. L'educador/ amb funcions de tutoria serà l'intermediari entre la menor i els demés professionals del centre (equip educatiu multidisciplinari i direcció); i també entre els professionals dels altres serveis i la família.</p>
Objectius generals	<ul style="list-style-type: none"> • Vertebrar la intervenció socioeducativa del centre amb les necessitats individuals de la menor • Fomentar l'adhesió de la menor a l'IM del centre
Objectius específics	<ul style="list-style-type: none"> • Promoure la vinculació amb la menor, de manera que es pugui establir una relació de confiança que permeti a l'educador treballar amb l'al·lot/a els objectius plantejats al seu PIE. • Atendre les demandes, crítiques i peticions de la menor. Al mateix temps es faran arribar aquestes demandes, crítiques i peticions als membres de l'equip tècnic-educatiu. • Informar a la menor de totes les possibilitats formatives, educatives, laborals, de temps lliure,... que li puguin ser d'interès. • Treballar la responsabilització del delictes que l'ha dut a l'internament.
Tallers associats	<ul style="list-style-type: none"> • Desenvolupament per part dels educadors amb funcions de tutoria de sessions grupals o individuals que treballin el contingut dels objectius específics
Accions associades	<ul style="list-style-type: none"> • Habilitació d'espais dintre del centre per a dur a terme el programa • Coordinació amb l'equip educatiu multidisciplinari
Dimensió/ factors del TRD associats	<ul style="list-style-type: none"> • Dimensió personal: <ul style="list-style-type: none"> - Impulsivitat - autocontrol - Baixa motivació - Motivació orientada a objectius - Baixa tolerància a la frustració - Control de la ira - Dependència a drogues - absència - Baixes habilitats interpersonals - bones habilitats de competència social • Dimensió de suport prosocial: <ul style="list-style-type: none"> - Conflicte entre pares i fills - absència - Amistats delinqüents - amistats prosocials - Desvinculació a l'escola - afeció a l'escola - Desvinculació d'altres contextos - control informal/formal - Tensió familiar - harmonia en les relacions • Dimensió d'oportunitat delictiva: <ul style="list-style-type: none"> - Exposició a un incident violent davant un problema - resolució pacífica - Insult, provocació - diàleg - Persones aïllades - persones acompanyades

7. PROGRAMA DE REFORÇ EN L'ENTORN FAMILIAR	
Justificació	<p>La família està un dels factors de risc més importants en el desenvolupament i manteniment dels comportaments antisocials dels menors. Per això es fa necessari la intervenció socioeducativa en l'àmbit de la família, sobretot, en el cas dels menors que viuen en un entorn on no tenen establerts uns límits i normes clares. És comú que tinguin problemes de vincle, que visquin situacions conflictives, que compten amb poc suport familiar o amb famílies protectores que justifiquin comportaments delictius dels menors. En molts casos, els adults actuen d'una manera perjudicial pels seus fills i familiars per falta d'habilitats.</p> <p>A més, són nombrosos els casos en què els menors han ingressat al centre per delictes de violència intrafamiliar.</p> <p>El poder treballar amb les famílies sobre temes concrets que influeixen en l'educació dels seus fills, incideix de manera directa en el procés de la menor. La intervenció de recursos externs amb els quals es poden tractar temes específics, dóna peu a que els familiars compten amb eines per afrontar les situacions per les quals passen.</p> <p>Els tallers també faciliten la comunicació dels familiars amb els professionals del centre. Sent habitual que el contacte amb ells sigui telefònic o en moments molt puntuals, el taller serveix d'escenari per a poder tractar temes concrets amb els familiars i tenir un espai de trobada.</p>
Objectius generals	<ul style="list-style-type: none"> • Fomentar la implicació dels familiars en el procés dels menors • Crear un espai on familiars i menors puguin relacionar-se de manera positiva • Millorar el vincle entre els familiars i els professionals del centre • Donar suport emocional a la família en el procés d'internament del fill.
Objectius específics	<ul style="list-style-type: none"> • Fomentar la responsabilització dels familiars en el procés dels menors • Facilitar eines als familiars per dur a terme una intervenció més adequada a les necessitats d'la menor • Donar a conèixer serveis als que els familiars puguin recórrer en situacions concretes i que puguin ser un suport per a ells i els menors (Augmentar el coneixement de la xarxa de recursos existents.) • Crear un espai on familiars i menors puguin relacionar-se de manera positiva • Treballar amb els familiars altres formes de relacionar-se, supervisant la forma de comunicar entre ells i intervenint, quan cal. • Crear un ambient relaxat on puguin comunicar-se, donant peu a que apareguin temes que els menors / joves volen tractar i aclarint qüestions que preocupen als familiars en presència de la menor. • Millorar el vincle entre els familiars i els professionals del centre
Tallers associats	<ul style="list-style-type: none"> • Sessions grupals amb les famílies amb els treballadors socials dels centres • Sessions familiars dirigides pel tècnic.
Accions associades	<ul style="list-style-type: none"> • Sessions del treballador o de la treballadora social • Visites • Cridades • Veure itinerari motivacional específic per a les famílies (Veure annex 5.A)
Dimensió/ factors del TRD associats	<ul style="list-style-type: none"> • Dimensió personal: <ul style="list-style-type: none"> - Egocentrisme – preocupat pels altres - Absència de sentiments de culpa – capacitat de sentir culpa - Baixa tolerància a la frustració – control de la ira - Baixes habilitats interpersonals – bones habilitats de competència social • Dimensió de suport prosocial: <ul style="list-style-type: none"> - conflicte entre pares i fills – absència - Alcoholisme dels pares – absència - Criança inconsistent, abandonament, rebuig – criança autoritativa, afecte, atenció i dedicació al nen - Tensió familiar - harmonia en les relacions • Dimensió oportunitat delictiva <ul style="list-style-type: none"> - Insult o provocació – diàleg - Espais privats (per a la violència per part de familiars i coneguts) – obertura de l'espai privat
Observacions	<p>En cas que els menors estiguin tutelats també des del Servei de Protecció de Menors s'han de regir a través del Conveni de col·laboració amb l'Institut Mallorquí d'Afers socials i la Instrucció 3/2018 de la directora general de Menors i Famílies per a l'intercanvi d'informació relativa a menors que estan o han estat sotmesos alhora a mesures de protecció i de justícia juvenil.</p>

8. PROGRAMA DE CULTURA, LLEURE I OCI	
Justificació	<p>L'oci estructurat és un factor protector molt important, sobretot, quan es du a terme en un grup d'iguals prosocials. Encara que, la majoria de menors internats al centre, tenen una visió molt limitada d'allò que significa passar-ho bé, una visió normalment lligada al món gairebé sempre "marginal" en el que s'han mogut fins el seu internament al centre i malbarata clarament el seu temps d'oci.</p> <p>Aquest programa pretén que la menor aprengui a identificar el seu temps d'oci i, a partir de l'autoconeixement dels seus interessos i de les possibilitats que hi ha al seu abast, (tant dins el propi centre, com a la xarxa social), a gaudir d'aquest temps. Per altra part, és una oportunitat per conèixer l'entorn físic i cultural que ens envolta.</p>
Objectius generals	<ul style="list-style-type: none"> • Proporcionar eines als menors que li permetin identificar el temps d'oci. • Aprendre a gaudir emprant models de diversió socialment normalitzats a partir dels propis interessos • Participació activa dins l'àmbit social • Establiment de xarxes amb grups d'iguals normalitzats
Objectius específics	<ul style="list-style-type: none"> • Facilitar a la menor l'autoconeixement dels seus interessos • Donar a conèixer les diferents possibilitats per gaudir del temps lliure, aprofitant tant els recursos que ens ofereix la xarxa social com les del propi centre. • Promoure l'autonomia de la menor fent que sigui capaç de: cercar recursos i activitats que estiguin d'acord amb els seus interessos i possibilitats, i planificar-los en el temps. • Relacionar noves formes d'oci amb la possibilitat de conèixer altres joves amb inquietuds i gusts semblants amb qui ampliar el seu cercle d'amistats.
Tallers associats	<ul style="list-style-type: none"> • Taller oci intern • Taller d'oci extern
Accions associades	<ul style="list-style-type: none"> • Sortides programades de centre • Sessions grupals de recerca de recursos d'oci i temps lliure
Dimensió/ factors del TRD associats	<ul style="list-style-type: none"> • Dimensió personal: <ul style="list-style-type: none"> - Impulsivitat - autocontrol - Baixa motivació - Motivació orientada a objectius - Tendència al risc - actitud prudent davant el risc - Dependència a drogues - absència - Baixes habilitats interpersonals - bones habilitats de competència social • Dimensió de suport prosocial: <ul style="list-style-type: none"> - Desvinculació d'altres contextes - control informal/formal - Amistats delinqüents - amistats prosocials - Barri deteriorat, desorganització social - barri no delictiu - Nivell econòmic estàndard • Dimensió oportunitat delictiva <ul style="list-style-type: none"> - Context de temps lliure de vigilància - vigilància - Espai públics i anònims- control informal/formal - Persones aïllades - persones acompanyades

9. PROGRAMA D'EDUCACIÓ FÍSICA I ESPORT	
Justificació	<p>La pràctica d'esport produeix uns beneficis a la persona que té diferents vessants que consideram poden ser molt beneficioses pels menors que executen una mesura judicial al nostre centre.</p> <p>La primera vessant estaria relacionada amb la millora per a la salut física i psicològica que suposa l'hàbit de practicar qualsevol esport, proporcionant sensació de benestar.</p> <p>En segon lloc, l'esport suposa una alternativa per gaudir del lleure i l'oci.</p> <p>Cal tenir en compte, la rellevància social que suposa el component de participació i col·laboració que subjau a qualsevol pràctica esportiva grupal, a més a més, del component de competitivitat que obliga a seguir unes normes i intervé de manera positiva en control de la impulsivitat.</p>
Objectius generals	<ul style="list-style-type: none"> • Introduir als menors en la pràctica habitual de l'esport com a forma de mantenir una vida saludable. • L'habitució al control de normes • Incidir en la pràctica esportiva com a oci normalitzat
Objectius específics	<ul style="list-style-type: none"> • Millorar el condicionament físic, i psicològic • Fomentar l'atenció del propi cos. • Observar i explorar les diferents disciplines esportives com alternativa d'oci saludable. • Promoure el respecte envers les regles del joc en esports d'equip, com eina per a la millora de la convivència.
Tallers associats	<ul style="list-style-type: none"> • Activitats esportives dintre del centre • Futbol amb el conveni amb la Fundació Reial Mallorca • Activitats esportives grupals i individuals dintre dels centres o en xarxes socials externes. • Conveni amb la Conselleria de Cultura i Esports (Poliesportiu Prínceps d'Espanya)
Accions associades	<ul style="list-style-type: none"> • Preparació d'espais i materials per a la pràctica esportiva • Supervisió dels recursos externes en l'àmbit esportiu fets pels menors
Dimensió/ factors del TRD associats	<ul style="list-style-type: none"> • Dimensió personal: <ul style="list-style-type: none"> - Impulsivitat - Autocontrol - Baixa motivació - Motivació orientada a objectius - Baixa tolerància a la frustració - Control de la ira - Baixes habilitats interpersonals - Bones habilitats de competència social • Dimensió de suport prosocial: <ul style="list-style-type: none"> - Desvinculació d'altres contextos - Control informal/formal - Amistats delinqüents - amistats prosocials - Barri deteriorat, desorganització social - barri no delictiu - Nivell econòmic estàndard • Dimensió oportunitat delictiva <ul style="list-style-type: none"> - Context de temps lliure sense vigilància - Vigilància - Espai públics i anònims - Control informal/formal - Persones aïllades - Persones acompanyades

10. PROGRAMA DE MEDIACIÓ CULTURAL I PER A LA DIVERSITAT	
Justificació	<p>La vida quotidiana es desenvolupa inherentment en un entorn social on les relacions humanes positives afavoreixen el creixement personal i afectiu de les persones. Encara que, la conflictivitat és inherent a les relacions humanes hem de tenir en compte que en els centres conviuen grups d'adolescents, que es troben en una situació de contenció física i emocional, lluny del seu entorn de confiança.</p> <p>Aquest fet determina la necessitat de resolucions creatives, de noves estratègies que ajudin a gestionar la conflictivitat, no des de l'evitació o la negació sinó constructivament amb al finalitat que es converteixi en un element de millora a les relacions interpersonals.</p> <p>Aquest programa tracta d'establir les mesures per fomentar la convivència a través del foment d'actituds i comportaments de respecte mutu i de consens, necessaris per a la vida en societat.</p>
Objectius generals	<ul style="list-style-type: none"> • Promoure l'adquisició i desenvolupament autònom d'habilitats de convivència i diàleg • Autoregulació del conflicte. • Millorar les relacions entre totes les persones que conviuen en el centre
Objectius específics	<ul style="list-style-type: none"> • Afavorir la convivència en els centres i facilitar dinàmiques de cara a la creació de lligams de grup. • Millorar les competències socials i emocionals dels joves. • Fomentar la participació i el compromís dels joves en els seu procés • Emprar els cercles de diàleg dins la vida quotidiana dels centres • Tractar els conflictes a través del diàleg, amb la finalitat d'incrementar l'empatia i la presa de consciència del dany causat i plantejar accions reparadores i restauradores • Promoure la resolució restaurativa dels conflictes
Tallers associats	<ul style="list-style-type: none"> • Assemblees • Mediació entre iguals • Sessions individuals de treball del conflicte
Accions associades	<ul style="list-style-type: none"> • Activitats vinculades a reforçadores grupals • Dinàmiques específiques de comunicació assertiva • Mediació • Festes i activitats temàtiques
Dimensió/ factors del TRD associats	<ul style="list-style-type: none"> • Dimensió personal: <ul style="list-style-type: none"> - Impulsivitat – Autocontrol - Egocentrisme – Preocupats pels altres - Baixa motivació - Motivació orientada a objectius - Baixa tolerància a la frustració – Control de la ira - Baixes habilitats interpersonals – Bones habilitats de competència social • Dimensió de suport prosocial: <ul style="list-style-type: none"> - Desvinculació d'altres contextos - Control informal/formal - Amistats delinqüents - Amistats prosocials • Dimensió oportunitat delictiva <ul style="list-style-type: none"> - Context de temps lliure sense vigilància - Vigilància - Exposició a un incident violent davant d'un problema - Resolució pacífica - Insult o provocació - Diàleg

11. PROGRAMA D'INTERVENCIÓ ESPECÍFIC EN PERFIL DE GÈNERE	
Justificació	El perfil de gènere se refereix a les necessitats criminògenes específiques que presenten les dones, just pel fet de ser dones i que per motius de modelatge social i biològics són diferents a les que presenten menors del gènere masculí.
Objectius generals	<ul style="list-style-type: none"> • Intervenir en els factors de risc propis de les dones menors infractores: <ul style="list-style-type: none"> - Detectar i treballar la victimització primària - Detectar i treballar la victimització secundària
Objectius específics	<ul style="list-style-type: none"> • Abordar la problemàtica de la prostitució infantil • Abordar la problemàtica de la violència de gènere
Tallers associats	<ul style="list-style-type: none"> • Taller específic d'abordatge de la prevenció de la captació en xarxes de l'explotació sexual infantil • Taller específic d'abordatge de la prevenció de la violència de gènere
Accions associades	<ul style="list-style-type: none"> • Establir convenis de col·laboració amb associacions i entitats que treballin aquestes temàtiques • Formació dels professionals en temàtica d'abús sexual i violència de gènere
Dimensió/ factors del TRD associats	<ul style="list-style-type: none"> • Dimensió personal: <ul style="list-style-type: none"> - Impulsivitat – Autocontrol - Tendència al risc – Actitud prudent davant el risc - Baixa autoestima – Autoestima realista - Baixes habilitats interpersonals – Bones habilitats de competència social - Victimització infantil - Absència • Dimensió de suport prosocial: <ul style="list-style-type: none"> - Desvinculació d'altres contextos - Control informal/formal - Baixos ingressos familiars, atur, precarietat laboral, mare adolescent, tenir molts germans - Absència - Conflicte entre pares o fills – Absència - Criança inconsistent, abandonament, rebuig – Criança autoritària, afecte, atenció i dedicació a la menor - Desvinculació de l'escola – Afecció a l'escola - Barris deteriorats, desorganització social, ètnies minoritàries, privació relativa, cultura delictiva- Barris no delictius, nivell econòmic estàndard, cultura pro-social - Exposició a violència greu directa o a través dels mitjans de comunicació – Baixa exposició a violència - Tensió familiar i en les relacions – Parella pro-social, harmonia en les relacions • Dimensió oportunitat delictiva <ul style="list-style-type: none"> - Context de temps lliure sense vigilància - Vigilància - Exposició a un incident violent davant d'un problema - Resolució pacífica - Insult o provocació - Diàleg - Persones aïllades – Persones acompanyades - Víctimes desprotegides - Autoprotecció

5.5.2. Programes d'actuació especialitzada

A. PROGRAMA DE TRACTAMENT DE DROGODEPENDÈNCIES I ALTRES ADDICCIONS	
Justificació	<p>Les addiccions comportamentals són un factor de risc rellevant e en el comportament delictiu dels menors. D'aquí la necessitat de desenvolupar un programa que abordi aquest factor de risc i permeti superar la problemàtica de les addiccions als menors que ho presentin.</p> <p>Aquestes addiccions poden ser amb dependència a substàncies (tòxics) o sense substàncies (ludopatia, robatoris, addiccions a videojocs, xarxes socials...)</p> <p>Hem de tenir en compte que no tots els menors que puguin ser susceptibles de rebre aquests programa tenen per sentència el tractament d'aquesta problemàtica però ser recollirà al seu PEI la intervenció especialitzada que necessitin en aquest àmbit.</p>
Objectius generals	Abordatge del comportament addictiu dels menors
Objectius específics	<ul style="list-style-type: none"> • Analitzar els riscos individuals presents en l'addicció comportamental de la menor • Establir un programa de tractament individualitzat de les addiccions • Dotar d'eines personals als menors per a a minimitzar el risc de recaiguda • Ensenyar a la menor els recursos i xarxes a la seva disposició per a la prevenció i tractament de les addiccions comportamentals.
Tallers associats	<ul style="list-style-type: none"> • Sessions grupals d'abordatge del comportament addictiu • Sessions individuals de suport a l'abandonament de l'addicció
Accions associades	<ul style="list-style-type: none"> • Conveni amb el Projecte Jove • Assistència a la UCA • Control mèdic i psicològic • Creació de material propi per a treballar en el marc d'aquest programa.
Dimensió/ factors del TRD associats	<ul style="list-style-type: none"> • Dimensió personal: <ul style="list-style-type: none"> - Impulsivitat – Autocontrol - Tendència al risc - Actitud prudent davant del risc - Baixa motivació - Motivació orientada a objectius - Baixa autoestima – Autoestima realista - Baixa tolerància a la frustració – Control de la ira - Baixes habilitats interpersonals – Bones habilitats de competència social - Dependència a drogues - Absència • Dimensió de suport prosocial: <ul style="list-style-type: none"> - Alcoholisme dels pares - Absència - Amistats delinqüents - amistats prosocials - Tensió familiar – Harmonia en les relacions • Dimensió oportunitat delictiva <ul style="list-style-type: none"> - Context de temps lliure sense vigilància - Vigilància - Persones aïllades – Persones acompanyades

B. PROGRAMA DE TRACTAMENT DE PROBLEMÀTIQUES DE SALUT MENTAL	
Justificació	Aquest programa pretén donar suport a menors amb necessitats específiques de tractament en l'àmbit de la salut mental. El psiquiatra o psicòleg elaboraran un programa de tractament individualitzat de la problemàtica mental detectada, els controls que garanteixin el seguiment, l'evolució i l'avaluació de la situació actual de la menor.
Objectius generals	<ul style="list-style-type: none"> • Que la menor rebi l'atenció especialitzada específica que abordi l'anomalia o alteració psíquica. • Educació per a la salut relativa a la malaltia mental de la menor • Establir pautes específiques d'atenció per aquests menors. • Establir taller de psicoeducació supervisat pel psicòleg o psicòloga.
Objectius específics	<ul style="list-style-type: none"> • Donar pautes d'intervenció específiques i concretes per a cada menor a tot l'equip educatiu multidisciplinari • Educació a la família de la menor relativa a la seva afecció mental • Educar en el control de la seva malaltia i els factors protectors • Establir xarxes de suport i de prevenció amb recursos comunitaris
Tallers associats	<ul style="list-style-type: none"> • Tallers d'educació per a la salut específics per a menors amb problemàtica de salut mental • Sessions i control psiquiàtric periòdic
Accions associades	<ul style="list-style-type: none"> • Conveni amb la Conselleria de Salut per a l'atenció psiquiàtrica dels nostres menors • Seguiment i avaluació per part dels psicòlegs • Establiment de pautes individualitzades d'intervenció d'aplicació a tot l'equip educatiu multidisciplinari • Valoració trasllat hospitalari en un moment de crisi • Valoració de risc de violència autodirigida (veure protocol VAD)
Dimensió/ factors del TRD associats	<ul style="list-style-type: none"> • Dimensió personal: <ul style="list-style-type: none"> - Genètics i constitucional, complicacions pre i perinatals - Sense antecedents - Dependència a drogues - Absència • Dimensió de suport prosocial: <ul style="list-style-type: none"> - Alcoholisme dels pares - Absència • Dimensió oportunitat delictiva <ul style="list-style-type: none"> - Contingències sociobiològiques d'agressió - Absència - Persones aïllades - Persones acompanyades

C. PROGRAMA DE TRACTAMENT DE DELICTES SEXUALS	
Justificació	Intervenció de menors amb conducta sexual abusiva i el treball educatiu que correspongui en cada cas. S'adreça a menors i joves que requereixen aquesta intervenció als quals s'ha imposat una mesura judicial i a tots aquells que se'ls hi ha detectat una problemàtica de conductes sexuals inapropiades.
Objectius generals	<ul style="list-style-type: none"> • Avaluació de risc de menors amb conductes sexuals abusives • Pautes d'intervenció i tractament de la conducta sexual inadaptada d'aquests menors
Objectius específics	<ul style="list-style-type: none"> • Incloure als menors que presenten aquesta problemàtica en un programa específic d'intervenció (Programa Atura't) • Suport familiar, sobretot en el cas que les víctimes d'aquests menors estiguin dintre del seu nucli familiar. • Prevenció de la reincidència
Tallers associats	<ul style="list-style-type: none"> • Programa Atura't • Programa
Accions associades	<ul style="list-style-type: none"> • Programa de competència psicosocial. • Programa de reforç en l'entorn familiar. • Identificació d'indicadors de conductes sexuals inapropiades
Dimensió/ factors del TRD associats	<ul style="list-style-type: none"> • Dimensió personal: <ul style="list-style-type: none"> - Impulsivitat – Autocontrol - Tendència al risc – Actitud prudent - Egocentrisme – Preocupats pels altres - Baixa autoestima – Autoestima realista - Baixa motivació - Motivació orientada a objectius - Baixa tolerància a la frustració – Control de la ira - Baixes habilitats interpersonals – bones habilitats de competència social - Creences antisocials - Creences prosocials - Ser home - Ser dona • Dimensió de suport prosocial: <ul style="list-style-type: none"> - Criança inconsistent, abandonament, rebuig - Criança autoritativa, afecte, atenció i dedicació al nen - Desvinculació d'altres contextos - Control informal/formal - Exposició a violència greu, directa o a través dels mitjans de comunicació - Baixa exposició a violència - Tensió familiar i en les relacions – Parella prosocial i harmonia en les relacions • Dimensió oportunitat delictiva <ul style="list-style-type: none"> - Context de temps lliure sense vigilància - Vigilància - Espais privats – Obertura de l'espai privat - Persones aïllades – Persones acompanyades - En general, víctimes desprotegides -Autoprotecció

D. PROGRAMA DE TRACTAMENT DE DELICTES VIOLENTS	
Justificació	<p>El programa pretén prevenir la reincidència del comportament delictiu.</p> <p>El comportament delictiu no ha de ser entès com un fet general i inespecífic que desapareixerà per si sol amb la simple evolució de la menor. És un conjunt de comportaments apresos que han de ser abordats mitjançant la intervenció de les variables que han intervingut en el seu aprenentatge.</p> <p>Aquest programa és la base per a reduir les possibilitats de reincidència</p>
Objectius generals	<ul style="list-style-type: none"> • Incidir en els factors de risc dinàmics intervinents en el comportament delictiu • Reforçar els factors de protecció que presenta cada menor • Evitar la reincidència delictiva
Objectius específics	<ul style="list-style-type: none"> • Modificar actituds i creences que justifiquin el delictiu • Reconèixer les emocions implicades en el mateix • Intervenir els comportaments agressius dels menors • Motivar l'empatia en la víctima • Reparació del dany ocasionat en el delictiu
Tallers associats	<ul style="list-style-type: none"> • Taller de violència contra les persones • Tallers d'habilitats prosocials
Accions associades	<ul style="list-style-type: none"> • Elaboració d'un manual d'intervenció cognitiva- conductual amb aquests menors • Formació emmarcada en el Pla anual de formació de la FISE • Avaluació periòdiques del risc delictiu
Dimensió/ factors del TRD associats	<ul style="list-style-type: none"> • Dimensió personal: <ul style="list-style-type: none"> - Impulsivitat - Autocontrol - tendència al risc - Actitud prudent davant el risc - Baixa intel·ligència - Intel·ligència adequada - Egocentrisme - Preocupats pels altres - Baixa motivació - Motivació orientada a objectius - Baixa tolerància a la frustració - Control de la ira - Baixes habilitats interpersonals - Bones habilitats de competència social - Baixa autoestima - Autoestima realista - Absència de sentiments de culpa - Capacitat de sentir culpa - Creences antisocials - Creences prosocials • Dimensió de suport prosocial: <ul style="list-style-type: none"> - conflicte entre pares o fills - Absència - Criança inconsistent, abandonament, rebuig - Criança autoritativa, afecte, atenció i dedicació al nen - Desvinculació d'altres contextos - Control informal/formal - Amistats delinqüents - Amistats prosocials - Desvinculació de l'escola - Afecció a l'escola - Detencions policials i internaments - Absència - Exposició a violència greu, directa o a través dels mitjans de comunicació - Baixa exposició a violència - Tensió familiar i en les relacions - Parella prosocial i harmonia en les relacions • Dimensió oportunitat delictiva <ul style="list-style-type: none"> - Contingències sociobiològiques d'agressió - Absència - Context de temps lliure sense vigilància - Vigilància - Exposició a un incident violent davant d'un problema - Resolució pacífica - Insult o provocació - Diàleg - Víctimes desprotegides - Autoprotecció

E. PROGRAMA DE TRACTAMENT D'ALTRES DELICTES: Violència filio-parental (VFP)	
Justificació	<p>La necessitat d'intervenció amb menors que tenen una mesura en el què hi és present qualsevol forma de violència filio parental.</p> <p>La família és un dels majors factors de risc i, a la vegada, un dels majors factors protectors per les menors.</p> <p>Intervenir amb la menor i la seva família pel delicte de VFP garanteix la prevenció de la reincidència i la reinserció normalitzada de la menor, i dona als progenitors un recolzament per la violència que han patit en les seves llars.</p>
Objectius generals	<ul style="list-style-type: none"> • Eliminar el comportament agressiu ascendent • Millorar la relació familiar des d'una visió sistèmica per a que s'eviti arribar a aquests episodis violents • Reparació del dany pels menors en el seu entorn familiar
Objectius específics	<ul style="list-style-type: none"> • Modificar actituds i creences que justifiquin el delicte • Reconèixer les emocions implicades en el mateix • Intervenir els comportaments agressius dels menors • Motivar l'empatia en la víctima • Reparació del dany ocasionat en el delicte
Tallers associats	<ul style="list-style-type: none"> • Programa d'intervenció de violència intrafamiliar propi dels centres • Programa d'intervenció de violència intrafamiliar externes (DGIJF o altres)
Accions associades	<ul style="list-style-type: none"> • Protocol en casos de VFP • Sessions familiars, individuals • Itinerari motivacional específic (veure annex 5.B) • Detecció dels indicadors propis d'aquests tipus de delictes • Visites familiars a domicili
Dimensió/ factors del TRD associats	<ul style="list-style-type: none"> • Dimensió personal: <ul style="list-style-type: none"> - Impulsivitat - Autocontrol - Tendència al risc - Actitud prudent davant el risc - Egocentrisme - Preocupats pels altres - Baixa motivació - Motivació orientada a objectius - Baixa tolerància a la frustració - Control de la ira - Baixes habilitats interpersonals - Bones habilitats de competència social - Baixa autoestima - Autoestima realista - Absència de sentiments de culpa - Capacitat de sentir culpa - Creences antisocials - Creences prosocials • Dimensió de suport prosocial: <ul style="list-style-type: none"> - Conflicte entre pares o fills - Absència - Criança inconsistent, abandonament, rebuig - Criança autoritativa, afecte, atenció i dedicació al nen - Baixos ingressos familiars; atur, precarietat laboral, mare adolescent, tenir molts germans - Absència - Alcoholisme dels pares - Absència - Desvinculació d'altres contextos - Control informal/formal - Desvinculació de l'escola - Afecció a l'escola - Exposició a violència greu, directa o a través dels mitjans de comunicació - Baixa exposició a violència - Tensió familiar i en les relacions - Parella prosocial i harmonia en les relacions • Dimensió oportunitat delictiva <ul style="list-style-type: none"> - Contingències sociobiològiques d'agressió - Absència - Exposició a un incident violent davant d'un problema - Resolució pacífica - Insult o provocació - Diàleg - Víctimes desprotegides - Autoprotecció

5.5.3. Protocols

Protocol d'Acollida dels menors en els centres socioeducatius

L'objecte d'aquest procediment és descriure les activitats que realitza FISE en relació als seus usuaris respecte al procés d'acollida. S'entén per acollida el procés que s'inicia amb l'arribada d'a menor al centre i finalitza amb la recollida d'informació i amb l'entrega del del Programa Individualitzat d'Execució o del Model individualitzat d'Intervenció.

Les actuacions que s'ha de dur a terme estan detallades al procediment *ACOLLIDA ESTEL-PC-7.5/01. Revisió 6 Aprovat Agost 2018*.

Aquí s'han de tenir en compte les instruccions internes relatives a:

- Acollida a la llar
- Control mèdic
- Seguretat

A nivell educatiu, es disposa d'un programa propi d'acollida al centre que es detalla a l'annex 7.

Protocol d'actuacions en el desinternament, internament i coordinació amb el Servei d'execució de mesures no privatives de llibertat

Les actuacions que s'han de dur a terme per part dels professionals dels centres socioeducatius venen descrites en el procediment marcat en la Instrucció 4/2018, de 18 d'octubre de 2018, de la directora general de Menors i Famílies, relativa al procediment de coordinació entre la entre la DGIJF i la FISE en l'execució de les mesures imposades en el marc de la legislació reguladora de la responsabilitat penal dels menors.

L'objecte de la instrucció és establir la coordinació de les distintes actuacions que han de dur a terme la Secció de Mesures Privatives de Llibertat i la Secció de Mesures No Privatives de Llibertat de la DGIJF i els centres socioeducatius dependents de la FISE, on s'executen les mesures privatives de llibertat, en el marc de l'execució de mesures de justícia juvenil.

Programa de detecció, avaluació, intervenció i prevenció de la violència autodirigida

Aquest programa aprovat per Resolució de 25 de juny de 2019, de la directora general, ja que entre les obligacions que la Llei Orgànica 5/2000, de 12 de gener, reguladora de la responsabilitat penal dels menors, atribueix a l'entitat pública responsable dels centres d'internament, es troben la de vetllar per la vida, la integritat física i la salut dels menors internats (article 56.2ª).

Per acomplir aquest deure, cal arbitrar els procediments i les pautes d'actuació necessàries que permetin detectar el risc de conducta de violència autodirigida (a partir d'ara VAD) dels menors internats; avaluar el risc detectat i aplicar un programa d'actuacions preventives quan l'avaluació ha estat positiva.

Amb aquesta finalitat s'ha elaborat aquest programa que és d'obligada aplicació a tots els centres d'execució de mesures d'internament de justícia juvenil de les Illes Balears.

5.6. Característiques específiques del perfil de les menors del CS Es Fusteret

El CS Es Fusteret executa les mesures privatives de llibertat exclusivament a menors del gènere femení i és per això que el centre adapta la seva intervenció educativa a les necessitats i característiques del perfil criminològic de les usuàries.

El perfil de gènere se refereix a les necessitats criminògenes específiques que presenten les dones, just pel fet de ser dones i que per motius de modelatge social i biològics són diferents a les que presenten menors del gènere masculí.

En termes generals, les característiques més evidents en les usuàries són:

- Victimització primària: abús sexual, violència de gènere, menors captades per xarxes d'exploració sexual infantil, altres tipus de violència.
- Victimització secundària: se produeix quan les víctimes no són ateses adequadament en el seu procés de victimització primària, se les culpa del seu propi procés d'abús o se les estigmatitza a nivell social pel fet d'haver sofert abús.
- Dèficits de gestió emocional: trauma obert.
- Baixa autoestima
- Absència de factors protectors que hi ha en dones sense problemes en justícia.

És per això, que es desenvolupen accions específiques per aquestes menors reflectides en la Programació Anual d'Activitats. Així mateix el personal del centre té formació específica en perfil de gènere.

Un altre punt fort de la intervenció dintre del centre és l'establiment de xarxes de suport externes en serveis especialitzats en atenció a la dona per oferir oportunitats d'integració social i per abordar la victimització de les usuàries.

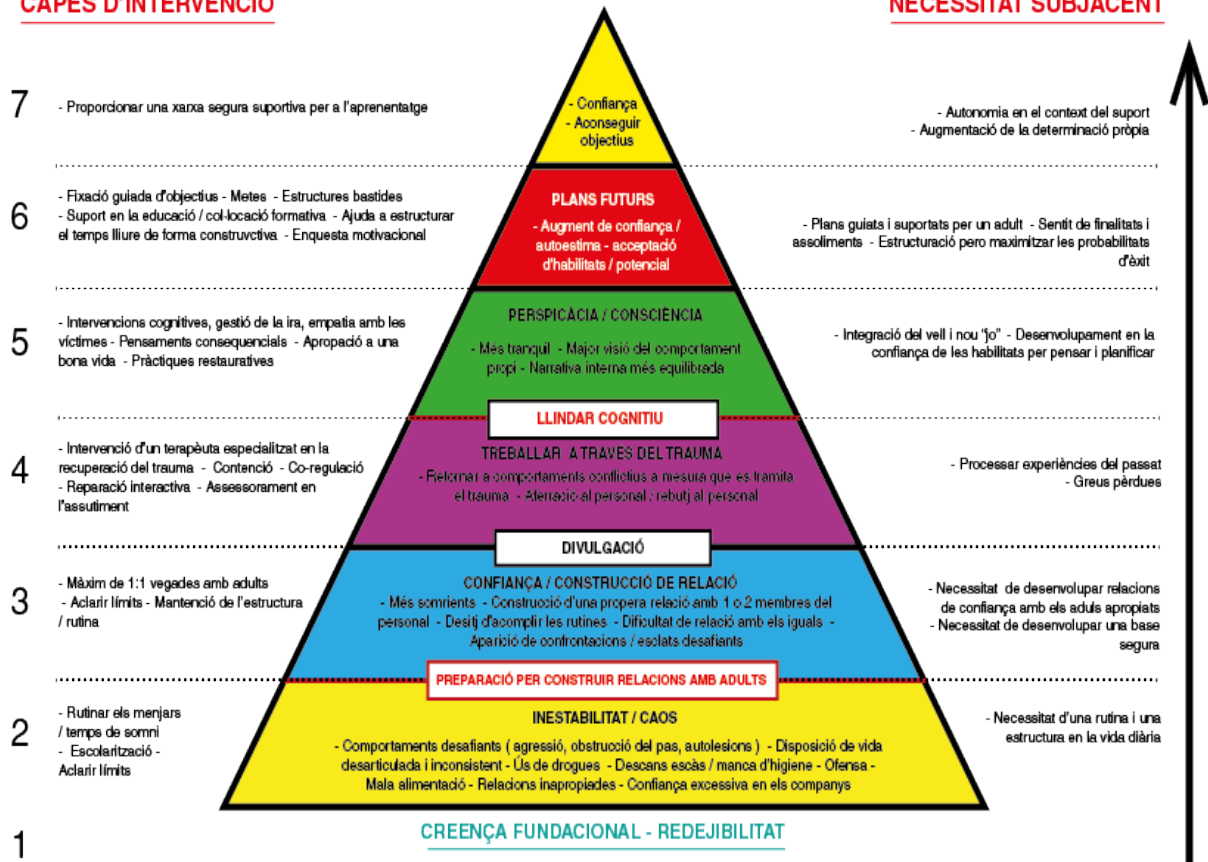
L'evidència científica afirma que el principal factor de risc de les adolescents per a la reincidència delictiva és la victimització (Loinaz, 2014 y 2015), pel que s'ha d'abordar la mateixa per a assegurar que el nivell de risc de les menors és el més baix possible de cara a la seva futura reinserció.

És per això que el centre tendeix a una especialització, que se reflexa en la vida de centre i les seves activitats, per a l'abordatge del trauma.

MODEL DE RECUPERACIÓ DEL TRAUMA

CAPES D'INTERVENCIÓ

NECESSITAT SUBJACENT



© 2014 Tricia Skuse & Jonny Matthew

6. RELACIÓ AMB LA COMUNITAT

Com a institució de servei públic, està necessàriament interrelacionat amb l'entorn pròxim i amb entitats o institucions privades de la xarxa pública que col·laboren sistemàticament en el correcte desenvolupament de les funcions que tenim encomanades, tant a nivell interinstitucional com d'atenció directa als menors atesos. Destaquem les següents:

Programa de tractament de salut mental.

Aportació d'un/a psiquiatre/a, a temps parcial, per a desenvolupar conjuntament amb els professionals dels centres aquest programa a través del Conveni de col·laboració entre la Fundació Institut Socioeducatiu s'Estel i el Servei de Salut de les Illes Balears per garantir l'assistència mèdica als menors amb mesures privatives de la llibertat que romanen als centres socioeducatius Es Pinaret, Es Fusteret i Es Mussol

Programa de tractament de drogodependències i altres addiccions

Per treballar conjuntament a través del conveni de col·laboració entre la Fundació Institut Socioeducatiu S'Estel i la Fundació Projecte Jove per al tractament de deshabitució del consum de drogues i altres addiccions dels menors i joves amb mesures judicials en el marc de la legislació reguladora de la responsabilitat penal dels menors.

Programa d'educació física i esport

Complementant les accions internes del propis centres amb l'Acord de cooperació entre la Conselleria de Cultura, Participació i Esports i la Conselleria d'Afers Socials i Esportiva per a la realització d'actuacions destinades a la integració social mitjançant l'activitat física i esportiva.

7. PRESENTACIÓ DEL CENTRE

El Centre Socioeducatiu Vicenç Vives Xamena Es Fusteret està situat a la ciutat de Palma, i és l'únic centre exclusivament destinat a població femenina.

Adreça: C/ Gabriel Llabrés,16 baixos 07007. Palma . Mallorca.

Telèfon: 971 272445

Fax: 971 272351

Director: Severino Álvarez Sampedro (des de 2015)

Capacitat: 15 places

7.1. Finalitat legal del centre

El centre Es Fusteret té la finalitat de l'execució de les mesures d'internament acordades pels jutjats de menors i que li hagin estat derivades des de la Direcció general d'Infància, Joventut i Famílies, amb l'objectiu de promoure la integració i la reinserció social dels menors i joves atesos i de garantir la seva custòdia.

7.2. Encàrrec del centre

L'encàrrec que té assignat el centre és el d'executar mesures d'internament fermes i cautelars de règim tancat, semiobert i obert imposades pels jutges de menors o joves del gènere femení, de 14 anys o més, que tenen la seva residència a les Illes Balears i subsidiàriament, d'altres territoris.

En concret, les especificitats de l'encàrrec assignat, són les següents:

Mesures cautelars

- ❑ Internament cautelar

Mesures fermes

- ❑ Internament en règim tancat, semiobert i obert
- ❑ Internament terapèutic
- ❑ Permanència de caps de setmana de menors que ja es troben al centre complint altres mesures d'internament.

7.3. Nombre de places i unitats educatives

El centre disposa de 15 places distribuïdes en dues unitats educatives o llars, una de 4 places i una altra d'11 places.

7.4. Descripció de les infraestructures i equipaments del centre

El centre es un recinte tancat en tot el seu perímetre. L'edifici consta de dues zones clarament diferenciades.

PLANTA SUPERIOR

A la planta superior hi trobem: una àmplia sala a l'entrada destinada a recepció, els despatxos de direcció, el d'administració, el despatx de farmàcia, 2 banys, una sala de visites i una sala de reunions.

PLANTA INFERIOR

A la planta inferior: tres banys complets; magatzem, la sala menjador, la cuina, la bugaderia, la tutoria, el despatx de l'equip tècnic, l'habitació de separació del grup; la garita de seguretat; una pista esportiva, una petita zona enjardinada i l'aula escolar.

A la planta inferior també trobem dues llars: una llar de dues habitacions de dues places ambdues i una segona llar que consta de 7 habitacions (tres individuals 4 dobles)

8. ORGANITZACIÓ I FUNCIONAMENT DEL CENTRE

8.1. Òrgans de govern i tècnics

A l'article 128 del Decret 10/2020 de 14 de febrer, en relació a l'organització dels centres disposa que cada centre socioeducatiu disposa d'òrgans de govern i òrgans de caràcter tècnic.

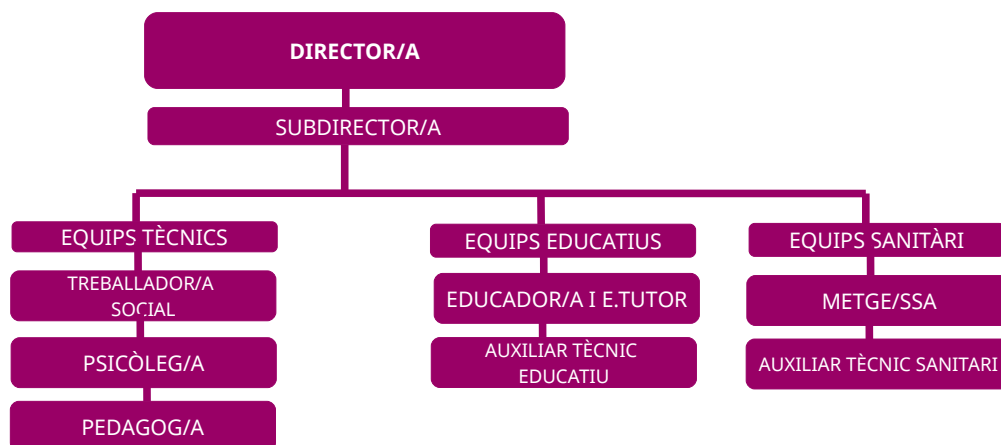
Tenen la condició d'òrgans de govern de cada centre:

- L'equip directiu.
- El director o directora.
- El sotsdirector o sotsdirectora.

Tenen la condició d'òrgans de caràcter tècnic del centre:

- L'equip educatiu multidisciplinari.
- El coordinador o coordinadora.

ORGANIGRAMA



8.2. Funcions de l'equip directiu i dels seus membres.

Totes les funcions i obligacions de tots els treballadors i treballadores de la FISE estan detallades en el document de Definició de Llocs de Treball vigent i el Decret 10/2020, de 14 de febrer. Els articles que s'anomenen als diferents llocs professionals fan referència a dit decret.

El director o la directora és seleccionat o seleccionada de lliure designació pel o per la gerent de la FISE i se configura com la màxima autoritat del centre i té la representació del centre directiu de justícia juvenil, davant les famílies dels menors i dels organismes oficials, i és la persona obligada, en primer lloc, en complir i fer complir en el centre la llei, els reglaments i altres disposicions, especialment les que fan referència al servei.

Igualment és el responsable d'organitzar l'equip directiu i de delegar aquelles funcions que consideri convenientes, per això en l'organització pròpia del CS Es Fusteret, així doncs, les funcions específiques del **subdirector o subdirectora** del centre s'encarregarà de:

- ❑ Gestió de les incidències, i conseqüentment de la gestió de les sancions disciplinàries aplicades als menors.
- ❑ Vetllar pel funcionament diari del centre, dinamitzant-lo en l'organització i desenvolupant l'agenda del centre, igualment que els coordinadors i coordinadores atenent a:
 - o Permisos del personal
 - o Utilització de vehicles
 - o Internaments programats des de la DGIJF
 - o Descansos del personal
 - o Menors amb privacions determinades per l'equip tècnic i direcció.
 - o Horaris individualitzats
 - o Canvis d'activitat de darrera hora.
 - o Entrevistes tècniques previstes (Entrada i sortida de persones alienes al centre).
 - o Reserva de sales de visites.
 - o Responsabilitats dels menors en el centre
 - o Sortides programades dels menors.
 - o Judicis previstos i acompanyaments previstos o no.
 - o Organització diària d'activitats dins (tant en aules com en pistes) i fora del centre. Amb l'adjudicació de menors i del personal a cada activitat.
 - o Visites als menors previstes pel dia.
 - o Coordinació de personal: amb la funció assignada de gestió de personal, amb les tasques concretes de gestionar vacances, dies d'assumptes propis, processos de formació d'acollida i permanent i gestionar baixes i altes amb coordinació directa amb el departament de RRHH de la FISE.
 - o Coordinació de procés: amb la funció assignada de gestió de processos educatius dels menors interns en el centre, amb les tasques concretes de coordinació amb els equips tècnics multidisciplinari per a vetllar per la consecució dels objectius de PIE de tots i cada un dels menors.
 - o Coordinació d'activitats: gestió dels programes de contingut del centre (en referència a les activitats que se realitzen en el mateix) ja siguin acadèmiques, ocupacionals, lúdiques, motivacionals, de creixement personal, de prevenció del delictes, amb coordinació directa amb l'àrea pedagògica i amb el personal educatiu per a dissenyar, programar i finalment implementar dites activitats.

Funcions comunes dels membres de l'equip directiu, suplències i torns de guàrdies

El director o directora, el sotsdirector o sotsdirectora i els coordinadors també tenen les funcions següents:

1. Exercir el comandament directe de tot el personal del seu àmbit de gestió, vetllar perquè compleixi les obligacions que té encomanades i fer-li, si escau, les observacions pertinents.
2. Informar el director o directora del centre sobre l'actuació professional del personal del seu àmbit de gestió i sobre qualsevol sol·licitud que formuli, en especial sobre les relatives a vacances, llicències i permisos.
3. Fer, al director o directora del centre, les propostes que consideri adequades sobre la reorganització dels serveis i la distribució del personal, amb vista a un funcionament més eficaç del servei.
4. Promoure i coordinar la formació contínua del personal del seu àmbit de gestió.
5. Dirigir l'activitat administrativa del seu àmbit de gestió.

Els directors, els sotsdirectors, sens perjudici de la jornada de treball que els correspongui, han de fer torns de guàrdia cada dia de l'any. Quan facin els torns de guàrdia, els sotsdirectors i els coordinadors han d'assumir totes les atribucions del director o directora, al qual han de donar compte de les actuacions dutes a terme en l'exercici d'aquestes atribucions, tan aviat com sigui possible.

8.3. Espais de coordinació de l'Equip directiu

L'Equip directiu del centre (Article 128) està integrat pel director o directora del centre, que el presideix, pel sotsdirector o sotsdirectora del centre i, si n'hi ha, pels coordinadors i actua de secretari o secretària de l'equip directiu la persona que designi el director o directora. Les funcions de l'equip directiu venen reflectides a l'article 130 del Decret 10/2020, de 14 de febrer. Així com les funcions específiques de cada un dels membres de l'equip directiu. A més de les funcions encomanades a l'article anterior, a l'article 132 es fa una atribució de funcions específiques als membres de l'equip directiu. El director o directora és qui organitza i atribueix les funcions entre els membres de l'equip directiu.

La reunió de coordinació de l'equip es fa amb una periodicitat mensual.

8.4. Equip educatiu multidisciplinari

A tots els centres hi ha d'haver tants d'equips educatius multidisciplinaris com unitats de convivència existeixin, llevat que la direcció del centre hagi disposat que un equip es faci càrrec de més d'una unitat de convivència.

Cada equip educatiu multidisciplinari està compost pel director o directora o la persona de l'equip directiu que delegui, el treballador o treballadora social, el psicòleg o psicòloga, l'educador o educadora amb funcions de tutoria i, si escau, la resta del personal educatiu assignat a cada unitat de convivència.

Les sessions de treball de cada equip educatiu multidisciplinari estan presidides pel director o directora o la persona de l'equip directiu que delegui.

Projecte Educatiu del Centre Socioeducatiu Es Fusteret.

Durant una mateixa sessió de treball, l'equip educatiu multidisciplinari pot adoptar diferents composicions segons el nombre de persones menors d'edat infractores diferents sobre les quals s'haguin de tractar temes. Per tractar els assumptes que afectin cada menor, es convoquen a la sessió, en el moment previst en l'ordre del dia:

1. L'educador o educadora o l'auxiliar tècnic educatiu o auxiliar tècnica educativa assignat a la unitat de convivència.
2. L'educador o educadora d'acollida. En tot cas, sempre s'ha de convocar aquest professional quant a l'elaboració del programa individualitzat d'execució o, si n'és el cas, del model individualitzat d'intervenció dels menors
3. El pedagog o pedagoga.
4. El mestre o mestra d'aula.
5. El monitor o monitora d'activitats.
6. El metge o metgessa.
7. El psiquiatre o psiquiatra.
8. El jurista o la jurista.
9. L'ajudant tècnic sanitari o l'ajudant tècnica sanitària.
10. Altres professionals del centre que duguin a terme funcions educatives amb la persona menor d'edat infractora.

El director o directora de cada centre ha de determinar la freqüència i l'organització de les reunions dels diferents equips educatius multidisciplinaris.

En l'article 136 del Decret 10/2020 de 14 de febrer es detallen les funcions específiques de l'equip educatiu multidisciplinari.

8.5. Unitats de convivència del centre.

Les persones menors d'edat infractores que romanen als centres s'han d'ubicar a la unitat de convivència més adequada, tenint en compte els criteris de sexe, edat, maduresa, necessitats, habilitats socials, nivells d'adaptació i autonomia personal.

En un mateix centre s'ha de mantenir una separació total entre:

- a) Les persones de menys de 16 anys i les persones més grans d'aquesta edat, llevat dels casos en que pertanyin a una mateixa família i que el contacte es consideri beneficiós per a uns i altres, quan es tracti d'aplicar conjuntament un programa o activitat concreta i el contacte sigui útil per a les persones de menys edat.
- b) Les persones menors d'edat infractores detingudes o internades cautelament i les sentenciades de manera ferma.
- c) Les persones menors d'edat infractores que per qualsevol circumstància personal requereixen una protecció especial i les que puguin posar en situació de risc o de perill.

Cada centre ha de tenir una distribució d'unitats de convivència segons els perfils de les persones menors d'edat infractores i el projecte educatiu del centre, la qual ha de constar expressament en aquest document.

Actualment, el CS Es Fusteret compta amb les unitats de convivència següents:

- **LLAR PRINCIPAL:** Llar d'11 places amb tutoria pensades per a usuàries que encara no tenen molta autonomia, amb 3 habitacions individuals i 4 habitacions compartides.
- **LA VERÒNICA:** Llar de 4 places prevista per a menors amb alta autonomia o en procés final d'internament. Amb dues habitacions dobles.

8.6. Coordinació de les unitats de convivència.

- ❑ **Equip educatiu:** és l'equip d'educadors i auxiliars tècnics educatius. Duen a terme les funcions pròpies del seu lloc de feina en el marc de la llar
- ❑ **Equip tècnic:** Psicòleg, Treballador social, pedagoga i educador tutor
- ❑ **Canvi de torn:** Aprofitant l'hora de descans dins habitació dels menors en la franja de 15:00h a 16:00h es realitza el canvi de torn, és a dir, el torn de matí amb el torn de tarda, i en aquest espai es traspasa a l'equip que entra la dinàmica de la llar del matí, incidències i línies d'actuació per a la tarda.
- ❑ **Reunions de llar:** cada mes amb una durada de 3 hores amb l'equip educatiu multidisciplinari i algun membre de l'equip de direcció i es fa seguiment dels casos i dinàmica particular de la llar.

8.7. Espais de coordinació general del centre

A continuació es detallen tots els espais de coordinació que hi ha entre els diferents equips del centre, igualment es pot visualitzar l'horari general del centre a la **Programació Anual d'Activitats**.

- A. Àrea funcional:** Reunions amb diferents equips que convergeixen en mateixes funcions: Equip de seguretat; Administració; Aux. Clínica; Manteniment. Temporalització segons ordre definit pel director o directora.
- B. Tècnics:** Reunió destinada a aprofundir en àrees de coneixement concretes amb l'objectiu de corregir la deriva personal que se pot produir, donar cohesió a l'àrea i avançar en aspectes concrets de la mateixa: àrea de Treball Social, de Psicologia i Tutoria de procés.
- C. Àrea pedagògica:** Reunió quinzenal del pedagog/a, Direcció de les unitats docents de l'IES Can Balo, responsable de Certificats de professionalitat, el coordinador/a de continguts i algun membre de l'equip directiu. L'objectiu és consensuar sistemes d'avaluació, programació y generar aquells programes de continguts que puguin donar resposta als PIE o al sistema motivacional.
- D. Comissió de coordinació de centres:** es duu a terme quinzenalment, juntament amb els dos directors dels centres, un membre de gerència de la FISE i el cap de la secció d'internament i de centres de la DGIJF. L'ordre del dia l'elabora la DGIJF.

8.8. Espais de participació dels menors

- A. Bona nit:** Dinàmica grupal de caràcter educatiu. Consisteix en una petita reunió, de caràcter informal però educatiu, en el que els menors, de manera grupal, fan una reflexió verbal i en veu alta respecte al millor i pitjor del dia, dintre del seu propi comportament.

- B. Assemblea de convivència:** Dinàmica grupal de caràcter educatiu, que consisteix en una reunió setmanal on s'aborden els problemes de convivència, incidències o esdeveniment de la setmana. Reunió de direcció amb els menors secretaris de l'assemblea.
- C. Posa't les piles:** Dinàmica grupal de caràcter educatiu que se realitza un pic a la setmana i les menors es posen un objectiu setmanal relatiu al seu procés personal per a dur-lo a terme.
- D. Assemblea de prestacions i serveis,** que agrupa l'organització de l'horari i de prestacions alimentàries (article 83 del decret 10/2020 pel qual s'aprova el reglament de funcionament i organització dels centres socioeducatius)
- E. Assemblea de programació educativa,** que agrupa les activitats educatives, esportives, culturals i recreatives (regulat al mateix article que l'anterior)

8.9. Normativa de funcionament de centre

La normativa de funcionament de centre ve regulada a l'article 18 del Decret 10/2020, de 14 de febrer, i ha de contenir el que estableixi l'entitat pública i, com a mínim, ha de fer referència a les qüestions següents:

- a) El desenvolupament de la vida quotidiana al centre dels menors.
- b) El règim disciplinari aplicable a les persones internes.
- c) Els procediments per a l'obtenció de permisos, sortides i comunicacions amb les famílies.
- d) Els horaris d'activitats anuals de cada centre.
- e) La llista d'objectes i substàncies prohibits.

A més, es va elaborar una Guia d'acollida a l'usuari i a les seves famílies que se fa entrega a la menor en el moment que es planifica dit internament des de la DGJIF. En cas que sigui un internament cautelar i la menor va directe al centre i se li dóna una còpia el mateix dia de l'internament, a ella i a la seva família. A més, durant el període d'acollida es fa una entrega de les normes de funcionament intern i explicació detallada i en un llenguatge comprensible per part de les educadores d'acollida o educador/a tutor.

9. MODIFICACIÓ DEL PROJECTE EDUCATIU DEL CENTRE

D'acord amb l'article 94.6 del Decret 10/2020, de 14 de febrer, pel qual s'aprova el reglament de funcionament i organització dels centres socioeducatius específics del sistema de justícia juvenil per al compliment de les mesures privatives de llibertat a les Illes Balears correspon a l'entitat pública aprovar el projecte educatiu de centre, que serà objecte de seguiment i avaluació continuada amb la finalitat d'adequar-lo a les necessitats reals de cada moment del procés així com a la durada i el tipus de la mesura dictada. Igualment, pot ser revisat per adequar-lo als canvis en les condicions de funcionament del centre o en el marc de plans de millora.

10. ANNEXOS

1. Esquema Itinerari Motivacional
2. Relació programes vinculat al sistema motivacional
- 3.A. Reforçadors del sistema motivacional
- 3.B. Reforçadors del règim tancat
4. Guió semiestructurat.
- 5.A. Itinerari Motivacional per a les famílies
- 5.B. Itinerari Motivacional per a les famílies amb VFP
6. Guió per a treballar les incidències
7. Programa d'acollida

Annex 1. Quadre resum itinerari motivacional

FASE	SUBFASE	OBJECTIUS	REQUISITS QUANTITATIUS	REQUISITS QUALITATIUS	REFORÇADORS (acumulables)
1. ACOLLIDA	1.1. Adaptació d'acollida	<ul style="list-style-type: none"> - Conèixer la normativa - Activitats d'acollida - Subobjectius bàsics (convivència, hàbits de la vida quotidiana, responsabilitat) 	<ul style="list-style-type: none"> - Recompte valoració diària d'objectius ajustant grau d'exigència per al canvi de subfase i valoració pujades* - Absència d'incidències/expedients disciplinaris; en cas d'ocórrer suposarà un retard en el pas a la següent subfase, a valorar la durada del retard, suposa un mínim d'una setmana (depèn de la gravetat, reincidència, actitud i treball de la incidència. - Entrevista/sessions d'avaluació - Entrega del quadern de Bitàcola (recorregut del procés, acords tutoris, sessions amb els professionals...)** - Tancament procés d'acollida amb document de petició de canvi a la subfase 1.2 i firma de coneixement dels objectius del PIE del menor i la seva família 	<ul style="list-style-type: none"> - Participar en l'avaluació inicial *** - Actitud respectuosa - Coneixement de la normativa i participació de la dinàmica del centre - Material bàsic d'activitats (agenda i material escolar) - Despertador i quit bàsic d'higiene - Roba adequada - Documentació bàsica (DNI, targeta sanitària, SOIB, ciutadana...) o inici de tràmits en cas de no tenir-ho - Acceptació/compliment pla d'intervenció familiar (menor i família) 	<ul style="list-style-type: none"> - Oci fora habitatge de les 14:30h a les 15:00h - Veure en assemblea - Despertador - Participació taller higiene personal
	1.2. Assimilació d'acollida	<ul style="list-style-type: none"> - Conèixer el seu PEI - Horari personal (estructuració del temps) - Inici de tutories - Plantejar subobjectius del PIE 	<ul style="list-style-type: none"> - Valoració diària d'objectius. Establir un màxim de baixades en cada apartat - Complementació, per part del menor, del Quadern de Bitàcola - Màxim d'incidències/expedients: dos abreviats o un ordinari sempre i quan acabi conseqüència / sanció abans de la data de fi de fase i reparar el dany causat* 	<ul style="list-style-type: none"> - Compliment de normativa i dinàmica bàsica del centre (horaris, participació en tutories, ús dels canals de comunicació establerts, etc) - Coneixement dels objectius del PIE: anàlisi i interiorització de la necessitat d'aquests 	<ul style="list-style-type: none"> - Oci fora habitatge després de sopar a l'espai comú - Disposició de paper higiènic, mocadors de paper dins habitatge - Biblioteca (nit) - Veure i vot en assemblea - Pel·lícula el divendres - Recepte de polsera analògic - MP3 (propri del centre) només temps lliure nit - Gratificació 1 - 1 article per menjar durant pel·lícula - 2 fotografies - Participació taller higiene personal
	1.3. Autonomia d'acollida	<ul style="list-style-type: none"> - Adaptació total al centre - Subobjectius del PIE - Avaluació de les activitats - Recerca de recursos externs 	<ul style="list-style-type: none"> - Valoració diària d'objectius. Establir un màxim de baixades en cada apartat - Complementació, per part del menor, del Quadern de Bitàcola - Màxim d'incidències/expedients: dos abreviats o un ordinari sempre i quan acabi conseqüència / sanció abans de la data de fi de fase i reparar el dany causat - Avaluació positiva sobre el compliment dels objectius PIE * 	<ul style="list-style-type: none"> - Compliment de normativa i dinàmica bàsica del centre (horaris, participació en tutories, ús dels canals de comunicació establerts, etc) - Participació activa en la consecució dels objectius del PIE - Compliment en l'activitat de referència (dins o fora del centre segons mesura) 	<ul style="list-style-type: none"> - A l'habitatge d'un company de llar - Videoclub a l'ordinador (control parental activat) i baix supervisió (CS) - Pertinença a grup d'esport del centre - Formar part de l'equip de mediadors del centre - Crosfit/gimnàs amb un altra llar - Refresc - Ús de maquineta afaitar
A2. ACCIÓ	2.1. Adaptació d'acció	<ul style="list-style-type: none"> - Inici del tractament del delicte - Compliment PIE (Assoliment dels objectius) - Subobjectius dependents del resultat de l'avaluació de risc - Inici del/s recurs/os extern/s 	<ul style="list-style-type: none"> - Inici tractament del delicte* - Realització d'eines de valoració - Establiment de subobjectius amb el tutor: a nivell de comportamental delictiu i de comportamental en el centre - Màxim d'incidències/expedients: dos abreviats o un ordinari sempre i quan acabi conseqüència/ sanció abans de data de fi de fase i reparar el dany causat - Participa adequadament en recursos externs 	<ul style="list-style-type: none"> - El menor sap realitzar una anàlisi del seu comportament (SPECC) - Test de valoració motivacional i de distorsions cognitives realitzat. - El menor coneix els seus subobjectius d'intervenció** - Compliment en activitat de referència (dins o fora del centre, segons mesura) - S'estableixen valoracions específiques de subobjectius*** 	<ul style="list-style-type: none"> - Biblioteca - Revistes - Celebració aniversari familiar a sala de visita (2h) màxim de 4 persones - Pel·lícula Divendres + Dissabte - Pla activitat del centre (pel·lícula, piscina, torrada, berenada...) - Taller variat (gimcanes, musical, art...) - Excursió amb educador/a - MP3 al gimnàs i pistes - Cridada extra: 1 dintre de l'horari establert - 1 cridada extra fora de l'horari establert - Gratificació 2 - 2 articles per menjar durant pel·lícula - 2 articles d'higiene personal - 2 articles d'higiene personal - Menú familiar/centre dia d'aniversari (sols règim tancat; 1 plat + tarta) - 1 menjada demanada fora del centre (menjar a domicili) - Disposició de quit d'higiene completa - 1 muda de roba més - Element Criptonita - Element Kinopio - Element Kinopio acumulable 2
	2.2. Assimilació d'acció	<ul style="list-style-type: none"> - Participació activa en el tractament del delicte - Adaptació activa en el/s recurs/os extern/s 	<ul style="list-style-type: none"> - Participació activa en el tractament del delicte* - El menors du a terme treball individual específic sobre el seu delicte - Màxim d'incidències/expedients: dos abreviats o un ordinari sempre i quan acabi conseqüència/ sanció abans de data de fi de fase i reparar el dany causat - Participa adequadament en recursos externs 	<ul style="list-style-type: none"> - El menor es capaç de reconèixer DC i cercar pensaments alternatius* - Compliment en activitat de referència (dins o fora del centre, segons mesura) - S'estableixen valoracions específiques de subobjectius. 	<ul style="list-style-type: none"> - 1 hora de lliure disposició a la piscina - 45 minuts d'accés a xarxes socials (Règim tancat) amb supervisió - Espai per a consola i triar 1 company mateixa llar i mateixa fase o superior - 1 visita extra - 6 fotografies - 2 cridades extra dintre de l'horari establert - 1 lliure elecció reforçador propi individual (acord amb l'educador/a tutor)
	2.3. Autonomia d'acció	<ul style="list-style-type: none"> - Autonomia en el/s recurs/os extern/s - Pla inicial de reparació del dany causat (econòmic, mediació amb la víctima...) - Reducció del risc en el resultat de l'avaluació segons l'eina utilitzada 	<ul style="list-style-type: none"> - El menor coneix la quantia de responsabilitat civil i assumeix un pla de pagament - Autonomia total en recursos externs - No incidències ni expedients disciplinaris - Realització de valoració de risc per part de l'equip tècnic. 	<ul style="list-style-type: none"> - Pla de reparació a les víctimes dels delictes - Reparació amb la víctima de forma directa o indirecta (voluntariat) - Eina utilitzada de valoració de risc mostra resultats positius 	<ul style="list-style-type: none"> - Poder sortir exterior de 14:45 a 15:45h. - 1 hora de lliure disposició a la setmana - Eximir de no anar a un taller que ja ha fet i poder sortir - 1h gimnàs amb un altre menor del centre amb mateixa fase o superior - 1 sortida personal extra - Celebració aniversari familiar fora del centre (4 hores) - 3 dintre de l'horari establert - Gratificació 3 - 8 fotografies - 2 mudes de roba més
A3. REPARACIÓ	3.1. Adaptació de reparació	<ul style="list-style-type: none"> - Recerca d'activitats i inici de la reparació 	<ul style="list-style-type: none"> - Participació activa en totes les activitats - El menor sol·licita per escrit entrevista amb el seu Educador de medi obert (EMO) - Elaboració de plan estructurat i de compliment autònom de sortides programades - No incidències ni expedients disciplinaris 	<ul style="list-style-type: none"> - Recerca d'activitats normalitzades d'oci - Cita amb l'EMO - Inici de procés d'emancipació - Derivació a PILA - Complimento del pla de separació del dany - Treball de prevenció de recaigudes - Valoracions específiques de subobjectius de reparació del dany 	<ul style="list-style-type: none"> - Moures sol dintre del centre (carro menjar, fems, sortida exterior...) - 1 hora extra d'esport a la pista i sense educador - 1 Pernoctació extra - 1 sortida setmanal amb amics - 1 hora de lliure disposició fora del centre - Televisió dins l'habitatge - Consola dins l'habitatge - 4 cridades extres dintre de l'horari establert - 3 articles per menjar durant pel·lícula - 3 articles d'higiene personal (xampú, sérum, suavitzant) - 2 Lliure elecció reforçador propi individual (acord amb l'educador/a tutor)
	3.2. Assimilació de reparació	<ul style="list-style-type: none"> - Assimilació de la responsabilitat - Implicació activa en la reparació 	<ul style="list-style-type: none"> - Assimilació de la responsabilitat - Voluntariat - Inicia el seu pla de treball de prevenció de recaigudes - Autonomia en gestió de documentació i recursos d'emancipació - No incidències ni expedients disciplinaris 	<ul style="list-style-type: none"> - Sap realitzar gestions administratives: documentació, realitzar un CV, targeta SOIB,... - Reconeix les seves situacions de risc i presenta estratègies d'afortament (sobre comportament delictiu) - Valoracions específiques de subobjectius de reparació del dany. 	<ul style="list-style-type: none"> - 2 pernoctacions extres - Gratificació 4
	3.3. Autonomia de reparació	<ul style="list-style-type: none"> - Recursos prosodials (voluntariat, activitat d'oci totalment estructurada, sortides amb grups prosodials) - Avaluació de risc: risc baix 	<ul style="list-style-type: none"> - Assimilació de la responsabilitat - Voluntariat - Manté pla de treball de prevenció de recaigudes - Autonomia en gestió de documentació i recursos d'emancipació - No incidències ni expedients disciplinaris 	<ul style="list-style-type: none"> - Eines de valoració de risc delictiu amb resultats satisfactoris - La totalitat d'objectius del PIE estan assumits en avançada fase de consecució - Ha mantingut, de manera regular, el programa de reparació del dany 	

Fase suspesa	1. Treball situacional	1. Si procedeix, compliment dels objectius propis del centre. Com a mínim: A nivell conductual: - Segueix indicacions sense qüestionar - Parla amb to adequat (no aixeca la veu ni mostra actitud desafiant) - No se mostra exigent i accepta negatives per resposta a les seves peticions - No té una actitud distorsionadora ni altera la convivència (no pega cops, no insisteix amb el timbre, no crida, etc). A nivell de vida quotidiana: - El menor cuida la seva imatge i el seu espai personal. - El menor compleix amb responsabilitats - Hàbits de dormir adequats. - Hàbits d'alimentació adequats. - El menor compleix amb les activitats pautades	Recompte d'objectius individualitzats, ajustats al grau d'exigència.
		2. El menor col·labora en les sessions d'avaluació i intervenció establertes, incloses les realitzades pel psicòleg/a per a l'avaluació de risc de reincidència en la conducta antisocial o violenta.	El menor acudeix a totes les sessions i en els casos que procedeixi hi ha una devolució positiva del/la psicòleg/a en quan a la valoració de risc.
		3. El menor assumeix la responsabilitat dels seus actes a través de treballs guiats per professionals.	El menor manifesta que no és la víctima.
	2. Reparació del dany	1. El menor treball específicament la incidència (<i>veure guia de treball en ANNEX 1</i>) mitjançant sessions dirigides. Mínim 2, perquè una d'elles ha de ser per la devolució per part del menor del treball realitzat	Valoració positiva del professional que treballa la incidència
		2. Identificació de les víctimes del seu comportament	El menor enumera de manera correcta les víctimes
		3. El menor elabora un pla de reparació del dany i el du a terme	Sessió específica de pla de treball de reparació del dany valorada com a positiva pel prof. i executat pel menor
	3. Integració progressiva	1. Compliment adequat dels objectius de centre.	Té una valoració d'objectius amb un mínim de 3 en totes les àrees.
		2. El menor realitza junt amb tutor sessió per elaborar un contracte de convivència i compromisos a nivell de procés relacionat amb la fase de l'IM a la que retorna (repàs d'objectius individualitzats d'intervenció).	2. Contracte elaborat i firmat
		3. El menor explica la seva situació en l'assemblea de convivència de la llar.	3. Registre d'assemblea realitzada amb contingut específic.
4. Avaluació actualitzada de riscos (NR, reincidència delictiva...)		4. Informe favorable de l'equip tècnic	
Itinerari motivacional adaptat	1. Estabilització	1. Compliment de rutina individualitzada* amb el seu corresponent registre pautat pel psicòleg/a. (No s'ha de donar per fet que hi haurà un registre estàndard per aquests menors)	1. Sí se compleix / No se compleix
		2. Alteració conductual greu en remissió.	2. Valoració psicològica: Sí / No.
	2. Hàbits de vida quotidiana	1. Absència d'incidències hetero o autoagressives.	Sí se compleix / No se compleix
		2. Compliment de la dinàmica del centre (activitats, HVC, responsabilitats, convivència), ajustant grau d'exigència.	Recompte valoració diària d'objectius
	3. Integració	3. Participació efectiva en les sessions psicoeducatives establertes	Sí se compleix / No se compleix, valorat pel professional que la fa.
		1. Compliment de la dinàmica del centre (activitats, HVC, responsabilitats, convivència).	Recompte valoració diària d'objectius
	2. Participació efectiva en les sessions psicoeducatives establertes	Sí se compleix / No se compleix, valorat pel professional que la fa	

Annex 2. Relació de programes vinculats al sistema motivacional

ACOLLIDA	ADAPTACIÓ	Protocol acollida: avaluació	Avaluació; Revisió mèdica
		Programa de tutoria	Acollida a la llar
		Programa de formació reglada i professional ocupacional	Connecta
		Programa de reforç en l'entorn familiar	(Veure itinerari específic)
		Programes d'actuació especialitzada	Segons calgui
	ASSIMILACIÓ	Protocol acollida	Acollida a la llar
		Programa de tutoria	PIE/MII
		Programa de formació reglada i professional ocupacional	Accions internes
		Programa d'educació física i esport	Activitats internes
		Programa de cultura, lleure i oci	Activitats internes
		Programa de reforç en l'entorn familiar	(Veure itinerari específic)
	AUTONOMIA	Programes d'actuació especialitzada	Segons calgui
		Programa de tutoria	1ª avaluació PIE/MII
		Programa de formació reglada i professional ocupacional	Activitats internes i externes
		Programa de reforç en l'entorn familiar	(Veure itinerari específic)
		Programes d'actuació especialitzada	Segons calgui
		Programa d'educació física i esport	Activitats internes
		Programa de cultura, lleure i oci	Activitats internes
ACCIÓ	ADAPTACIÓ	Programa d'educació per a la salut	
		Programa de formació reglada i professional ocupacional	Activitats internes i externes
		Programa tutoria	Seguiment PIE/MII
		Programa de reforç en l'entorn familiar	(Veure itinerari específic)
		Programes d'actuació especialitzada	Segons calgui
		Programa d'educació física i esport	Activitats internes i externes
		Programa de cultura, lleure i oci	Activitats internes i externes
	ASSIMILACIÓ	Programa d'educació per a la salut	
		Programa de formació reglada i professional ocupacional	Activitats internes i externes
		Programa tutoria	Seguiment PIE/MII
		Programa de reforç en l'entorn familiar	(Veure itinerari específic)
		Programes d'actuació especialitzada	Segons calgui
		Programa d'educació física i esport	Activitats internes i externes
		Programa de cultura, lleure i oci	Activitats internes i externes
	AUTONOMIA	Programa d'educació per a la salut	
		Programa de formació reglada i professional ocupacional	Activitats internes i externes
		Programa tutoria	Seguiment PIE/MII
		Programa de reforç en l'entorn familiar	(Veure itinerari específic)
Programes d'actuació especialitzada		Segons calgui	
ACCIÓ	AUTONOMIA	Programa d'educació física i esport	Activitats internes i externes
		Programa de cultura, lleure i oci	Activitats internes i externes
		Programa d'educació per a la salut	
		Programa de formació reglada i professional ocupacional	Activitats internes i externes
		Programa tutoria	Seguiment PIE/MII
		Programa de reforç en l'entorn familiar	(Veure itinerari específic)

		Programa d'educació per a la salut	
REPARACIÓ	ADAPTACIÓ	Programa de formació reglada i professional ocupacional	Activitats internes i externes
		Programa tutoria	Seguiment PIE/MII
		Programa de reforç en l'entorn familiar	(Veure itinerari específic)
		Programes d'actuació especialitzada	Segons calgui
		Programa d'educació física i esport	Activitats internes i externes
		Programa de cultura, lleure i oci	Activitats internes i externes
		Programa d'educació per a la salut	
	ASSIMILACIÓ	Programa de formació reglada i professional ocupacional	Activitats internes i externes
		Programa tutoria	Seguiment PIE/MII
		Programa de reforç en l'entorn familiar	(Veure itinerari específic)
		Programes d'actuació especialitzada	Segons calgui
		Programa d'educació física i esport	Activitats internes i externes
		Programa de cultura, lleure i oci	Activitats internes i externes
		Programa d'educació per a la salut	
	AUTONOMIA	Programa de formació reglada i professional ocupacional	Activitats internes i externes
		Programa tutoria	Seguiment PIE/MII
		Programa de reforç en l'entorn familiar	(Veure itinerari específic)
		Programes d'actuació especialitzada	Segons calgui
		Programa d'educació física i esport	Activitats internes i externes
		Programa de cultura, lleure i oci	Activitats internes i externes
		Programa d'educació per a la salut	
Protocol desinternament			

Annex 3. Quadre Resum reforçadors

REFORÇADORS		FASES									
		1ª FASE: ACOLLIDA			2ª FASE: ACCIÓ			3ª FASE: REPARACIÓ			
		ADAPTACIÓ	ASSIMILACIÓ	AUTONOMIA	ADAPTACIÓ	ASSIMILACIÓ	AUTONOMIA	ADAPTACIÓ	ASSIMILACIÓ	AUTONOMIA	
Temps lliure individual	Oci fora habitació de les 14:30h a les 15:00h	✓	✓	✓	✓	✓	✓	✓	✓	✓	
	Oci fora habitació després de sopar a l'espai comú		✓	✓	✓	✓	✓	✓	✓	✓	
	A l'habitació d'un company de llar			✓	✓	✓	✓	✓	✓	✓	
	Biblioteca (nit)		✓	✓							
	Biblioteca				✓	✓	✓	✓	✓	✓	
	Revistes				✓	✓	✓	✓	✓	✓	
	Poder sortir exterior de 14:45 a 15:45h.						✓	✓	✓	✓	
	1 hora de lliure disposició a la setmana						✓	✓	✓	✓	
	1 hora de lliure disposició a la piscina					✓	✓	✓	✓	✓	
	Moure's sol dintre del centre (carro menjar, fems, sortida exterior...)							✓	✓	✓	
	Eximir de no anar a un taller que ja ha fet i poder sortir							✓	✓	✓	
	Videoclub a l'ordinador (control parental activat) i baix supervisió (CS)			✓	✓	✓	✓	✓	✓	✓	
	1h gimnàs amb un altre menor del centre amb mateixa fase o superior							✓	✓	✓	
	45 minuts d'accés a xarxes socials (Règim tancat) amb supervisió							✓	✓	✓	
	Espai per a consola i triar 1 company mateixa llar i mateixa fase o superior							✓	✓	✓	
1 hora extra d'esport a la pista i sense educador								✓	✓		
1 sortida personal extra								✓	✓		
Celebració aniversari familiar fora del centre (4 hores)								✓	✓		
1 Pernoctació extra								✓			
2 pernoctacions extres									✓		
1 sortida setmanal amb amics								✓	✓		
1 hora de lliure disposició fora del centre								✓	✓		
1 visita extra								✓	✓		
Celebració aniversari familiar a sala de visita (2h) màxim de 4 persones				✓	✓	✓	✓	✓	✓		
Activitats grupals	Veü	✓									
	Veü i vot		✓	✓	✓	✓	✓	✓	✓	✓	
	Pel·lícula el divendres		✓	✓							
	Divendres + Dissabte				✓	✓	✓	✓	✓	✓	
	Pertinença a grup d'esport del centre			✓	✓	✓	✓	✓	✓	✓	
	Formar part de l'equip de mediadors del centre			✓	✓	✓	✓	✓	✓	✓	
	Crossfit/gimnàs amb un altra llar			✓	✓	✓	✓	✓	✓	✓	
	Pla activitat del centre (pel·lícula, piscina, torrada, berenada...)				✓	✓	✓	✓	✓	✓	
	Taller variat (gimcanes, musical, art...)				✓	✓	✓	✓	✓	✓	
	torneig esportiu cap de setmana						✓	✓	✓	✓	
	Equip esportiu setmanal						✓	✓	✓	✓	
	Excursió amb educador/a				✓	✓	✓	✓	✓	✓	
	1 hora extra per poder fer activitats amb una altra llar						✓	✓	✓	✓	
	2 hora extra per poder fer activitats amb una altra llar (règim tancat)						✓	✓	✓	✓	
	Cridades extres: Aparells d'ús personal (rebre/ler)	Despertador	✓	✓	✓	✓	✓	✓	✓	✓	✓
Rellotge de polsera analògic			✓	✓	✓	✓	✓	✓	✓	✓	
MP3 (propri del centre) només temps lliure nit			✓	✓							
MP3 durant tot el temps lliure					✓	✓	✓	✓	✓	✓	
MP3 al gimnàs i pistes					✓	✓	✓	✓	✓	✓	
Televisió dins l'habitació								✓	✓	✓	
Consola dins l'habitació								✓	✓	✓	
1 dintre de l'horari establert					✓						
2 dintre de l'horari establert						✓					
3 dintre de l'horari establert							✓				
4 dintre de l'horari establert								✓	✓	✓	
1 cridada fora de l'horari establert					✓	✓	✓	✓	✓	✓	
2 cridades fora de l'horari establert (règim tancat)					✓	✓	✓	✓	✓	✓	
Gratificació		1		✓	✓						
		2				✓	✓				
	3						✓				
	4							✓	✓	✓	
Compres	1 article per menjar durant pel·lícula		✓	✓							
	2 articles per menjar durant pel·lícula				✓	✓	✓				
	3 articles per menjar durant pel·lícula							✓	✓	✓	
Fotografies	2 articles d'higiene personal				✓	✓	✓				
	3 articles d'higiene personal (xampú, sèrum, suavitzant)							✓	✓	✓	
	2		✓	✓							
	4				✓						
Menjar	6					✓					
	8							✓	✓	✓	
	Menú familiar/centre dia d'aniversari (sols règim tancat; 1 plat + tarta)				✓	✓	✓	✓	✓	✓	
1 menjada demanada fora del centre (menjar a domicili)				✓	✓	✓	✓	✓	✓		
Refresc				✓	✓	✓	✓	✓	✓		
Higiene personal	Participació taller higiene personal	✓	✓	✓	✓	✓	✓	✓	✓	✓	
	Disposició de paper higiènic, mocadors de paper dins habitació	✓	✓	✓	✓	✓	✓	✓	✓	✓	
	Ús de maquineta afaitar			✓	✓	✓	✓	✓	✓	✓	
	Taller extres					✓	✓	✓	✓	✓	
	Disposició de quit d'higiene completa				✓	✓	✓	✓	✓	✓	
	1 muda de roba més				✓	✓		✓			
Altres	2 mudes de roba més						✓				
	3 mudes de roba més							✓	✓	✓	
	Element Criptonita				✓	✓	✓	✓	✓	✓	
	Element Kinopio				✓	✓	✓	✓	✓	✓	
Altres	Element Kinopio acumulable (2)				✓	✓	✓	✓	✓	✓	
	1 Lliure elecció reforçador propi individual (acord amb l'educador/a tutor)					✓	✓				
	2 Lliure elecció reforçador propi individual (acord amb l'educador/a tutor)							✓	✓	✓	

Annex 4. Guió semiestructurat*Inventario de Riesgos Individuales y Sociales (IRIS_R: Borrador; S. Redondo y A. Martínez-Catena)***Inventario de Riesgos Individuales y Sociales (IRIS_R)**

[IRIS_R: Borrador en proceso de construcción y validación]

Santiago Redondo Illescas y Ana Martínez Catena

Departamento de Personalidad, Evaluación y Tratamiento Psicológicos, Facultad de Psicología, Universidad de Barcelona

Este inventario de factores de riesgo ha sido concebido en consonancia con la estructura de los riesgos para el delito propuesta en el *Modelo del Triple Riesgo Delictivo* o TRD (Redondo, 2008; en preparación). No es un instrumento de autoinforme (es decir, para ser rellenado directamente por el propio sujeto valorado), sino para que sea evaluado y cumplimentado por un experto, generalmente en el marco de una entrevista. Además de los datos obtenidos mediante entrevista, para una evaluación más adecuada y completa, conviene disponer también de otras fuentes de información sobre el sujeto analizado, como puedan ser datos y documentación procedentes de su familia, la escuela, sus amigos y conocidos, el sistema de salud, la policía, la justicia y los sistemas de justicia juvenil o penitenciario.

FECHA DE LA EVALUACIÓN:

FINALIDAD:

DATOS SOCIODEMOGRÁFICOS

1. Nombre y apellidos (o identificador):

2. Fecha de nacimiento:

Edad en el momento de la evaluación:

Familia e infancia

3. Lugar de nacimiento/Residencia familiar (ciudad):

Tipo de ambiente: Rural Urbano

Marginal

4. Estructura familiar: Normalizada Desestructurada Fugas del hogar: No Sí5. Estado civil actual: Soltero Casado Separado Viudo6. Relación con la pareja actual: Estable Inestable Inexistente

7. Hijos (especificar número, sexo y año de nacimiento):

8. Lugar de residencia habitual (ciudad):

Tipo de ambiente: Rural Urbano

Marginal

Formación y trabajo9. Nivel de estudios alcanzado: Analfabeto Alfabetización Graduado Bachillerato/FP Superior10. Rendimiento escolar/ formativo: Bajo Medio Alto11. Problemas en la escuela: No Peleas Castigos Absentismo Expulsiones Otros

(especificar)

12. Especialización laboral en (especificar):

13. ¿Trabaja en la actualidad o con antelación al delito (especificar)?

14. Tipo de trabajo: Cualificado No Cualificado

15. Número de empleos a lo largo de su vida:

Accidentes y patologías

16. ¿Ha sufrido accidentes a lo largo de su vida? (especificar):

17. ¿Ha sufrido enfermedades relevantes a lo largo de su vida? (especificar):

18. ¿Ha consumido o consume drogas? Edad de inicio: Tipo de drogas:

Períodos de abstinencia (años/ duración):

Abandono del consumo (año):

Participación en programas de tratamiento (especificar):

19. Trastornos psicopatológicos (especificar):

Situación jurídico-penal actual20. Situación actual: Detenido Procesado En libertad provisional Preso preventivo Cumpliendo condena (especificar tipo y situación):

21. Delito o delitos que han dado lugar a la intervención de la justicia:

22. Previsión de finalización de la condena y vuelta a la vida comunitaria (fecha):

Descripción abierta, detallada y secuencial de los principales delitos cometidos por el sujeto y de las circunstancias más relevantes (personales, sociales y ambientales) que los acompañaron.

INFRACCIONES Y DELITOS MÁS IMPORTANTES:

POSIBLES RIESGOS PERSONALES:

¿Qué rasgos propios o características de su manera de ser pudieron haber influido en que usted cometiera delitos y otras infracciones, consumo de drogas, etc.?

POSIBLES CARENCIAS EXPERIMENTADAS EN APOYO PRO-SOCIAL:

¿Qué circunstancias, problemas y carencias familiares, escolares y sociales pudieron haberle influido para que usted cometiera delitos y otras infracciones, consumo de drogas, etc.?

POSIBLES OPORTUNIDADES Y SITUACIONES FAVORABLES PARA EL DELITO:

¿Qué ambientes físicos, compañía de amigos y conocidos, y tentaciones delictivas pudieron haberle influido para que usted cometiera delitos y otras infracciones, consumo de drogas, etc.?

INSTRUCCIONES DE APLICACIÓN QUE EL EVALUADOR DEBERÍA DAR AL SUJETO EVALUADO:

Para resumir y organizar la información que le pido que me facilite, le voy a hacer una serie de preguntas y comentarios acerca de distintos momentos y circunstancias de su vida. Le pediré que piense brevemente en cada cuestión e intente, no solo decirme SÍ o NO, sino valorar sus respuestas mediante una puntuación entre 0 y 5. Si usted quisiera dar un NO rotundo a una pregunta debería valorarla como 0, mientras que si quisiera dar un SÍ absoluto tendría que valorarla como 5. Pero muy a menudo las cosas que nos suceden o que hacemos en la vida no son completamente NO o completamente SÍ, sino que pueden ser No o Sí hasta cierto grado. Es decir, sus respuestas podrían mostrar diferentes niveles o grados de certeza. Así, las puntuaciones (0, 1, 2, 3, 4 y 5) sirven para que usted pueda graduar mejor, entre No y Sí, cada una de sus respuestas.

ADEMÁS DE LA PRESENTACIÓN AL INICIO DE LA ENTREVISTA DE LAS INSTRUCCIONES GENERALES PRECEDENTES, SE RECOMIENDA AYUDAR AL SUJETO EN CADA PREGUNTA PARA QUE PUEDA GRADUAR MEJOR SU RESPUESTA, EXPLICÁNDOLE CONVENIENTEMENTE, PARA CADA CUESTIÓN, EL SIGNIFICADO QUE PODRÍAN TENER LOS VALORES EXTREMOS, PIDIÉNDOLE UNA VALORACIÓN DE CADA RESPUESTA ENTRE 0-5 PUNTOS.

POSIBLES RIESGOS PERSONALES (11 ítems)		VALORACIÓN
1	Riesgos en la primera infancia (Σ de los riesgos siguientes)	0 1 2 3 4 5
1.1	¿Cuánto pesó al nacer? [Ponderación: Peso > 2.500 gr = 0; peso < 2.500 gr = 1]	0/1
1.2	Cuando Ud. nació, ¿hubo problemas durante el embarazo o en el parto? ¿Cuáles? [No (=0); Sí (=1)]	0/1
1.3	¿En algún momento ha sufrido alguna lesión grave en la cabeza? ¿Qué pasó? [No (=0); Sí (=1)]	0/1
1.4	¿Ha habido problemas con la bebida en su familia? ¿Cuáles? [No (=0); Sí (=1)]	0/1
1.5	¿Ha habido problemas con la droga en su familia? [No (=0); Sí (=1)]	0/1
2	¿En qué grado se considera usted una persona impulsiva, que actúa sin pararse a pensar?	0 1 2 3 4 5
3	¿En qué grado se considera usted una persona inquieta y con dificultades para estar tranquilo?	0 1 2 3 4 5
4	¿En qué grado le atraen las experiencias estimulantes y arriesgadas?	0 1 2 3 4 5
5	Antes de actuar, esencialmente pienso en mí mismo	0 1 2 3 4 5
6	No lograr lo que quiero me saca de quicio	0 1 2 3 4 5
7	Cuando me enfado no me controlo	0 1 2 3 4 5
8	¿En qué grado considera usted que puede haber delitos que estén justificados?	0 1 2 3 4 5
9	¿En qué grado considera usted que puede haber ocasiones en que el uso de la violencia esté justificado?	0 1 2 3 4 5
10	He estado enganchado a las drogas	0 1 2 3 4 5
11	De niño o adolescente he sido maltratado	0 1 2 3 4 5
Puntuación/suma total en Riesgos Personales (rango: 0-55)		

POSIBLES CARENCIAS PROSOCIALES (22 ítems)		
12	Mi madre tuvo al primero de sus hijos con N años [Ponderación: Edad 20 años o más =0; 18-19 años =1; 16-17 años =2; 15 años =3; 14 años =4; 13 años o menos =5]	0 1 2 3 4 5
13	En mi casa hemos sido N hermanos [Ponderación: 1 a 2 hermanos =0; 3 =1; 4 =2; 5 =3; 6 =4; 7 o más =5]	0 1 2 3 4 5
14	Puedo valorar los conflictos en mi familia en un grado de frecuencia y gravedad de...	0 1 2 3 4 5
15	Mi padre tenía problemas con el alcohol en un grado de...	0 1 2 3 4 5
16	Mi madre tenía problemas con el alcohol en un grado de...	0 1 2 3 4 5
17	Mi padre cometía delitos como (tipología y grado de autoría) con una frecuencia y gravedad de...	0 1 2 3 4 5
18	Mi madre cometía delitos como (tipología y grado de autoría) con una frecuencia y gravedad de...	0 1 2 3 4 5
19	En mi casa eran frecuentes las discusiones y peleas	0 1 2 3 4 5
20	En mi casa era frecuente que mi padre insultara o pegara a mi madre o a los hijos	0 1 2 3 4 5
21	Muchos de mis amigos han sido delincuentes	0 1 2 3 4 5
22	La policía me detuvo por primera vez cuando yo tenía N años [Ponderación: 25 años o más =0; 19-24=1; 17-18=2; 14-16=3; 11-13=4; 6-10=5]	0 1 2 3 4 5
23	A lo largo de mi vida me han detenido N veces [Ponderación: 0-3 detenciones=0; 4-9=1; 10-15=2; 16-20=3; 21-30=4; más de 30=5]	0 1 2 3 4 5
24	Mi primer ingreso en un centro de menores/prisión fue a los N años [Ponderación: 25 años o más =0; 19-24=1; 17-18=2; 14-16=3; 11-13=4; 6-10=5]	0 1 2 3 4 5
25	A lo largo de mi vida he ingresado en centros de menores/prisiones N veces [Ponderación: ingreso=0; 2=1; 3-4=2; 5-10=3; 11-22=4; 21 o más=5]	0 1 2 3 4 5
26	En comparación con otros barrios que conozco, el barrio en el que crecí tenía muchas carencias (de escuelas, de trabajo, etc.)	0 1 2 3 4 5
27	En comparación con otros barrios que conozco, el barrio en el que crecí tenía muchos problemas (delincuencia, robos, pandillas, drogas, etc.)	0 1 2 3 4 5
28	En mi barrio hay muchos emigrantes	0 1 2 3 4 5
29	A lo largo de mi vida he presenciado bastantes delitos graves	0 1 2 3 4 5
30	Presenciar actos delictivos y violentos me ha influido negativamente	0 1 2 3 4 5
31	Mis relaciones de pareja han sido en general tensas	0 1 2 3 4 5
32	Mis relaciones personales han sido en general tensas	0 1 2 3 4 5
33	Mi pareja (o parejas) cometían delitos o participaban en actividades delictivas	0 1 2 3 4 5
Puntuación/suma total en Carencias Prosociales (rango: 0-110)		
POSIBLE EXPOSICIÓN A OPORTUNIDADES DELICTIVAS (2 ítems)		0 1 2 3 4 5
34	A lo largo de mi vida he estado en contacto con claras oportunidades para cometer delitos	0 1 2 3 4 5
35	En comparación con las personas que conozco, se me presentan muchas oportunidades para cometer delitos	0 1 2 3 4 5
Puntuación/suma total en exposición a Oportunidades delictivas (rango: 0-10)		
PUNTUACION/SUMA TOTAL EN RIESGOS (rango: 0-175)		
CONDUCTAS INFRACTORAS Y DELICTIVAS (16 ítems)		
1	De niño y adolescente pegaba a mis compañeros de colegio y amigos	0 1 2 3 4 5
2	De niño y adolescente me quedaba con cosas que no eran mías (juguetes, ropa, móviles, dinero...)	0 1 2 3 4 5
3	De niño y adolescente he dañado a animales, como gatos o perros	0 1 2 3 4 5
4	De niño y adolescente he faltado al colegio sin que lo supieran en mi casa	0 1 2 3 4 5
5	De adolescente me he emborrachado o consumido drogas	0 1 2 3 4 5
6	Me emborraché por primera vez cuando tenía N años. ¿Cómo? [Ponderación: 25 años o más =0; 19-24=1; 17-18=2; 14-16=3; 11-13=4; 6-10=5]	0 1 2 3 4 5
7	Consumí drogas por primera vez cuando tenía N años. ¿Qué drogas? [Ponderación: 25 años o más =0; 19-24=1; 17-18=2; 14-16=3; 11-13=4; 6-10=5]	0 1 2 3 4 5
8	A lo largo de mi vida he cometido unos N delitos. (Si el sujeto se bloquea, ayudarle mediante intervalos de decenas) [Ponderación: 0-3 delitos=0; 4-10=1; 10-25=2; 25-50=3; 50-100=4; más de 100=5]	0 1 2 3 4 5
9	A lo largo de mi vida he sido condenado por N delitos [Ponderación: 1 delito=0; 2=1; 3-4=2; 5-10=3; 11-20=4; más de 21=5]	0 1 2 3 4 5
10	He realizado hurtos (sustracciones sin fuerza ni violencia), con la siguiente frecuencia y gravedad	0 1 2 3 4 5
11	He realizado robos (sustracciones con fuerza), con la siguiente frecuencia y gravedad	0 1 2 3 4 5
12	He realizado robos con intimidación o violencia, con la siguiente frecuencia y gravedad	0 1 2 3 4 5
13	He realizado agresiones y lesiones, con la siguiente frecuencia y gravedad	0 1 2 3 4 5
14	He realizado venta de drogas, con la siguiente frecuencia y gravedad	0 1 2 3 4 5
15	He realizado homicidios, con la siguiente frecuencia y gravedad	0 1 2 3 4 5
16	He realizado otros delitos, con la siguiente frecuencia y gravedad (especificar)	0 1 2 3 4 5
Puntuación/suma total en Conductas infractoras y delictivas (rango: 0-80)		

Annex 5A. Itinerari motivacional programa de famílies

FASE	SUBFASE	OBJECTIUS
1. ACOLLIDA	1.1. Adaptació d'acollida	<p>Establir el primer contacte amb el TS del centre</p> <p>Conèixer el funcionament i normativa del Centre</p> <p>Pactar horaris de visites i cridades</p> <p>Aportació de de documentació i informes pertinents a la situació actual del seu fill</p>
	1.2. Assimilació d'acollida	<p>Participació en l'exploració i anàlisi del sistema i de dinàmiques familiars internes</p> <p>Expressió de l'emoció generada per l'internament</p>
	1.3. Autonomia d'acollida	<p>Conèixer tant el PIE com els mecanismes de col·laboració parental en l'assoliment dels objectius establert en aquest</p>
A2. ACCIÓ	2.1. Adaptació d'acció	<p>Conèixer i cobrar consciència sobre el propi funcionament familiar</p> <p>Establir compromisos de sortida a través de visites externes</p>
	2.2. Assimilació d'acció	<p>Recerca de xarxes de col·laboració formals i informals</p> <p>Compliment dels acords establerts com a figura de control a les sortides</p> <p>Col·laboració amb el centre</p> <p>Posar en marxa noves estratègies educatives parentals</p>
	2.3. Autonomia d'acció	<p>Reajustament dels aprenentatges parentals adquirits davant les situacions que vagin sorgint</p> <p>Implicació i participació e l'activació de recursos externs</p>
A3. REPARACIÓ	3.1. Adaptació de reparació	<p>Consolidar els aprenentatges parentals adquirits</p>
	3.2. Assimilació de reparació	<p>Acompanyar al seu fill/a amb el reconeixement i assumpció de la seva responsabilitat civil i moral</p>
	3.3. Autonomia de reparació	<p>Reajustament de pautes educatives protectores davant possibles recaigudes delictives</p>

Annex 5B. Itinerari motivacional programa de famílies amb problemàtica de VFP

FASE	PASSES D'APROPAMENT	TEMPS MÀXIM INICI	DURADA APROXIMADA
1. ACOLLIDA	1 ^r . Suspensió temporal de la comunicació total	A l'ingrés	D'1 a 2 setmanes
	2 ⁿ . Contactes telefònics supervisats	2 ^a i 3 ^a setmana	1 mes/ mes i mig
	3 ^r . Elaboració Valoració risc i PIE	3 ^a setmana	1 setmana
2. ACCIÓ	4 ^t . Sessions amb equip tècnic	2 ⁿ i 3 ^r mes	Entre 2 i 4 mesos
	5 ^e . Visites en centre, no supervisades	3 ^r i 4 ^t mes	Entre 2 i 4 mesos
	6 ^e . Primer informe de seguiment	A partir del 4 ^t mes	1 setmana
	7 ^e . Contactes supervisats en un "entorn neutral"	4 ^t mes	Entre 2 i 3 setmanes
	8 ^e . Contactes sense supervisió en "entorn neutral"	4 ^t i 5 ^e mes	Entre 2 i 3 setmanes
	9 ^e . Contactes en domicili familiar amb supervisió	5 ^e i 6 ^e mes	Entre 2 i 3 setmanes
	10 ^e . Segon Informe de seguiment	A partir del 7 ^e mes	1 setmana
3. REPARACIÓ	11 ^e . Contactes en domicili familiar sense supervisió i sense pernocta	7 ^e mes	Entre 1 i 2 mesos
	12 ^e . Contactes en domicili familiar sense supervisió i amb pernocta en cap de setmana	8 ^e mes	Fins el desinternament
	13 ^e . Contactes en domicili familiar sense supervisió i amb pernocta entre setmana, enllaçant a recurs ordinari	10 ^e mes	Fins el desinternament

Annex 6. Eines de treball de les incidències

Les incidències són el resultat de tres tipus de comportament agressiu:

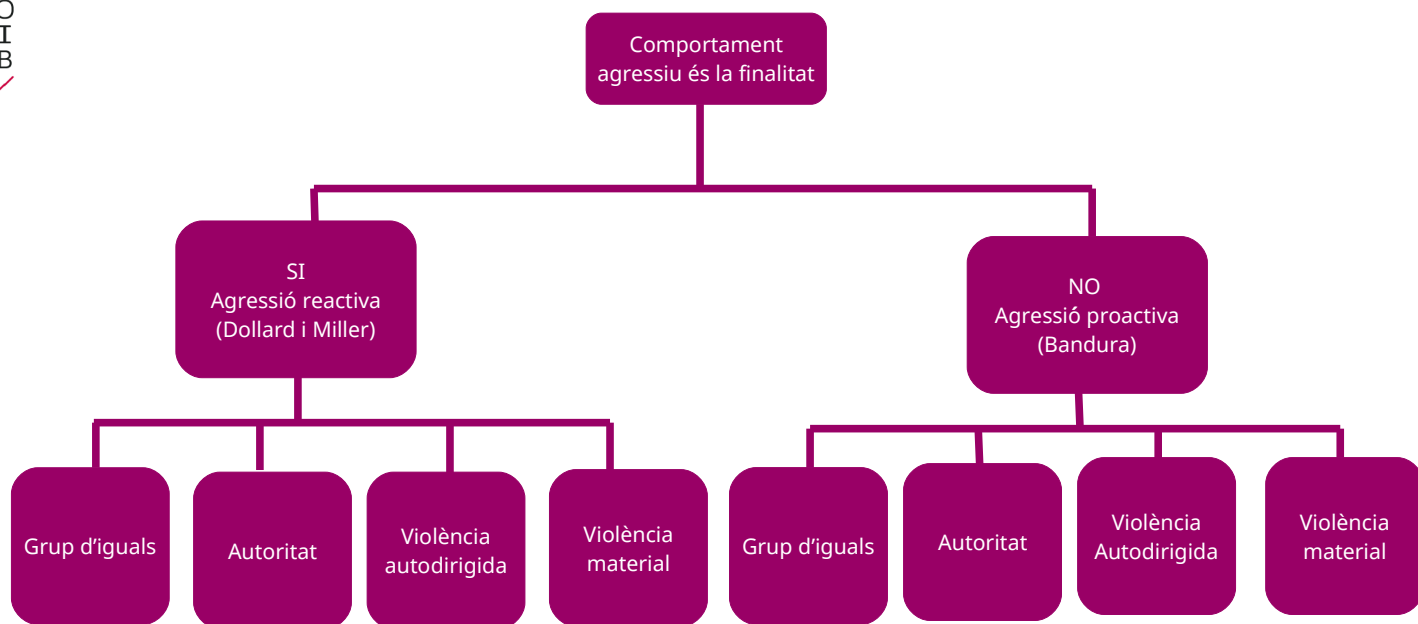
- **Agressió reactiva:** L'agressió és la resposta de l'individu a una situació percebuda com amenaça. L'objectiu principal d'aquest tipus d'agressió es danyar a l'altre. La baixa tolerància a la frustració i un dèficit en la regulació emocional són claus en el desenvolupament d'aquest tipus de comportament agressiu
- **Agressió proactiva:** En aquest tipus de conducta l'agressió té un caràcter netament instrumental i, en realitat, no requereix d'una activació prèvia elevada. Inclús en aquests casos la ira pot ser fingida com part de la estratègia en aquest tipus d'agressivitat. L'objectiu és l'obtenció d'algun tipus de benefici per a l'individu que l'exerceix. Els individus que presenten aquest comportament se poden definir com freds emocionalment, poc empàtics, poc reactius emocionalment i, fins i tot, poden presentar trets propis de la psicopatia.
- **Agressió mixta:** Se considera que és mixta quan ambdós tipus d'agressivitat coincideixen en el repertori comportamental d'un individu. El normal és que no existeixen comportaments agressius nets reactius o proactius, encara que sí se pot valorar la concurrència majoritària d'un dels dos tipus.

Entendre les diferències de base de cada tipus de comportament agressiu és crucial per a la posterior intervenció. Quan s'entenen les causes que sustenten un comportament agressiu, se pot planificar una estratègia que neutralitzi o moduli dit comportament.

Si s'entén que una agressió és proactiva i, per tan, la ira és probablement fingida, a més de disposar de la possibilitat d'explorar característiques individuals relatives a l'empatia, la instrumentalitat, la falta de culpa, etc., que permeten tenir informació valuosa de l'acompliment de l'individu, permet implantar una metodologia de treball específica, ja que se sap que la victimització, per exemple, no provocaria respostes adequades en aquest individu

No obstant, si s'analitza la conducta agressiva i el caràcter de la mateixa és reactiu, sí s'aplicarien intervencions amb contingut sobre victimització, empatia, control d'impulsos, per exemple.

A continuació s'exposa un gràfic sobre com s'avalua i intervé un comportament agressiu en funció del tipus d'incidència que s'ha donat. La incidència s'analitza en funció del detonant d'inici i del resultat.



Quan s'ha identificat en quin punt està l'individu, se considera el següent:

AGRESSIÓ REACTIVA	
Grup d'iguals i autoritat	a. Hi ha víctimes: <ul style="list-style-type: none"> - Treball sobre empatia - Neutralitzar la ira mitjançant la instauració de comportaments alternatius - Treballs específics sobre impulsivitat i respostes conductuals positives: aborden directament la frustració. - Reparació del dany causat. b. No hi ha víctimes: <ul style="list-style-type: none"> - Neutralitzar la ira mitjançant la instauració de comportaments alternatius - Treballs específics sobre impulsivitat i respostes conductuals positives: aborden directament la frustració. - Abordar rolle-playing per a re-vivenciar la situació
Violència autodirigida	a. Té caràcter reivindicatiu?: <ul style="list-style-type: none"> - Treballar victimització - Abordar impulsivitat - "Thought Stopping" - Abordatge de Distorsions Cognitives b. No té caràcter reivindicatiu: <ul style="list-style-type: none"> - Valorar risc suïcida/parasuïcida - Treballar victimització - Gestió de horari individual amb activitats de breu recorregut - Eines d'autovalidació emocional
Violència Material	<ul style="list-style-type: none"> -Abordar impulsivitat - Abordar rolle-playing per a re-vivenciar la situació - Victimització - Reparació del dany
AGRESSIÓ PROACTIVA	
Grup d'iguals Autoritat Violència autodirigida Violència material	<ul style="list-style-type: none"> - Desmitificar el mecanisme desencadenant de l'agressió: desmuntar idees distorsionades sobre els beneficis que li reporta aquesta actitud. - Visualització a mig i llarg termini de les conseqüències negatives per a ell mateix - Activitats específiques en funció de parells metamotivacionals - Cost elevat a nivell disciplinari

Annex 7. Programa educatiu d'acollida al centre

NOM DEL PROGRAMA	PROGRAMA D'ACOLLIDA
Justificació	<p>L'arribada d'un menor al centre és un moment clau per a poder assentar una bona base del procés que ha de desenvolupar durant la seva mesura d'internament, pel qual és important procurar atendre els nous ingressos de forma específica.</p> <p>En aquesta etapa inicial de la mesura se presenten necessitats concretes de coneixement mutu entre la menor i la institució, on la seva atenció augmenta les possibilitats de vinculació positiva.</p> <p>El Programa d'Acollida proporciona un espai de rebuda que contempla les condicions d'estrès i ansietat i, en ocasions, por derivada de la privació de llibertat dels menors recent arribats, al temps que se procura que es vagin familiaritzant amb on són i què s'espera d'ells a través del coneixement de la normativa i funcionament bàsic del centre, així com de la llar de convivència assignada, i que comencen a definir i a expressar expectatives d'interès per al disseny del seu PIE/MII/PIT.</p> <p>Per això el Programa d'Acollida participa i facilita l'avaluació inicial de cada cas, i procura l'aclimatació d'la menor al centre a tots els nivells (normatiu, espais, professionals, etc.) perseguint que els menors superin el període inicial d'adaptació arribant a certa estabilitat i autonomia personal.</p>
Objectius generals	<ul style="list-style-type: none"> <input type="checkbox"/> Facilitar l'adaptació al centre dels nous ingressos mitjançant la intervenció individual de tutorització, i grupal en el desenvolupament del taller de acollida. <input type="checkbox"/> Realitzar l'avaluació oportuna a fi d'establir els objectius d'intervenció de cada menor, en coordinació amb els diferents professionals de referència i facilitant l'accessibilitat pel desenvolupament de les seves sessions. <input type="checkbox"/> Participar en l'avaluació inicial i en el desenvolupament del primer informe PIE/MII/PIT en coordinació amb els diferents professionals tècnics de referència i facilitant l'espai d'intervenció dels mateixos
Objectius específics	<ul style="list-style-type: none"> • Proporcionar un espai d'anàlisi i reflexió guiada i supervisada per a procurar regular de manera positiva la nova situació d'internament. • Facilitar la comprensió de la seva situació jurídica: característiques de la seva mesura i règim, atencions específiques, variables implicades i orientació pel seu aprofitament. • Promoure l'augment de la sensació de seguretat i d'autonomia amb el coneixement de la normativa i dinàmica bàsica de funcionament de centre. • Proporcionar un espai individual de tutoria per l'acompanyament i la supervisió. • Analitzar en grup les estratègies d'afrontament a les dificultats individuals d'adaptació al centre, dubtes, preocupacions, interessos, etc. • Desenvolupar dinàmiques grupals que potenciïn habilitats i actituds facilitadores d'un bon ajustament personal per a una adaptació positiva (autoconeixement, gestió emocional i autocontrol, comunicació assertiva, etc.) • Recollir i analitzar dades rellevants sobre el perfil dels menors de cara a la reavaluació anual del taller. • Recavar i contrastar en equip tècnic, la informació necessària per a completar l'avaluació inicial del cas. • Coordinació pel disseny del PIE/MII/PIT. • Ajustar els objectius d'intervenció a les necessitats i interessos personals de cada menor atenent als resultats obtinguts en l'avaluació inicial.
Tallers associats	<p>Taller d'Acollida Atenció individual per part de les educadores del programa</p>
Accions associades	<p>Recepció del nou ingrés: Entrevista inicial; Lectura de documentació i informes previs a l'internament Coordinació tècnica multidisciplinari i Tutories Elaboració del PIE/PIT/MII amb valoració procés Complementació de l'Acta de Processos i Traspàs del cas a tutor/a de procés</p>
Continguts Taller	<p>Les sessions comprenen 3 blocs de continguts, mitjançant tutories grupals i individuals</p> <ol style="list-style-type: none"> 1. Informació i coneixement de funcionament de centre i de situació jurídica. 2. Dinàmiques grupals d'entrenament i millora d'habilitats socials i de creixement personal 3. Dimensió personal de consciència de si mateix i del seu context familiar i social; coneixement de necessitats i preocupacions; explicació d'intencions, autoregulació, automotivació i autoestima. <p>Dimensió Relacional: empatia, expressió emocional, prevenció i resolució de conflictes i assertivitat.</p>
Críteris	<p>ALTA: Nou ingrés</p> <p>BAIXA: Pujada de fase Resident * En els casos de reingrés per inici de nova mesura, se valorarà de forma individual la data de baixa, podent avançar-se al criteri general de 21 dies</p> <p>SUSPENSÍO: En casos de separació grupal/observació incompatibles amb dinàmica grupal.</p>

Durada i periodicitat	De 9:00h a 13:30h de dilluns a divendres
Responsables	Educadores acollida
Suport documental	Quadern de normativa interna de centre, quadern de Bitàcola i d'activitats del taller Extracte informes de jutjat Evidències de l'equip tècnic Programació pròpia del taller Agenda Proves i documents per a la recollida d'informació (Test i entrevistes semiestructurades)
Espais físics i recursos materials	Aula específica Quadern d'activitats específic Material fungible d'oficina, Ordenador, Material audiovisual
Avaluació individual dels menors /joves	Valoració diària de cada sessió en el registre d'objectius d'activitats de cada menor. Registre explicatiu de valoració de l'actitud i el rendiment dels menors en el taller
Avaluació del taller	Qüestionari d'avaluació complimentat pla menor al final del taller (es tornarà a passar al final de l'internament) Avaluació continuada per observació directa i en reunions setmanals Registre d'avaluació diària
Sistema motivacional	Hora lúdica-esportiva setmanal pròpia del taller Hora lúdic-artística setmanal pròpia del taller
Connexió indicadors IGI Dimensions del Model TRD	<ul style="list-style-type: none"> • Dimensió personal: <ul style="list-style-type: none"> - Impulsivitat - autocontrol - Baixa intel·ligència, intel·ligència adequada - Baixa motivació - Motivació orientada a objectius - Baixa tolerància a la frustració -Control de la ira - Dependència a drogues - absència - Baixes habilitats interpersonals - bones habilitats de competència social - Absència de sentiments de culpa, egocentrisme - preocupació pels altres. - Creences antisocials - creences prosocials • Dimensió de suport prosocial: <ul style="list-style-type: none"> - conflicte entre pares i fills - absència - Desvinculació de l'escola - Afecció a l'escola - Desvinculació d'altres contextes - Control informal/control formal. - Detencions policials/internaments - Absència - Barris deteriorats, desorganització social, ètnies minoritàries, privació relativa, cultura delictiva - Barris no delictius/nivell econòmic estàndard/cultura prosocial - Tensió familiar en les relacions -Parella prosocial i Harmonia en las relaciones. - Amistats delinqüents - amistats pro socials • Dimensió d'oportunitat delictiva: <ul style="list-style-type: none"> - Exposició a un incident violent front un problema - resolució pacífica - Insult, provocació - diàleg - Persones aïllades - persones acompanyades.
Sistemes de coordinació i seguiment	Tutories grupals. Reunió setmanal de posada en comú, revisió de casos i intercanvi d'observacions d'interès entre professionals Registre d'assistència. Registre de valoració diària de l'actitud i el rendiment dels menors en el taller. Complementació de l'agenda de valoració de objectius Coordinació amb la pedagoga per adaptar l'activitat al seu PIE/MII/PIT. Coordinació amb direcció davant necessitats extraordinàries dels menors. Anàlisi anual del registre de nou ingrés del taller sobre el perfil dels interns per a l'explotació de dades i extracció de conclusions.

11. BIBLIOGRAFIA

- Alarcón, P. (2001). *Evaluación psicológica de adolescentes con desadaptación social: un estudio a través de MACI e indicadores de riesgo en el sur de Chile*. Universidad de Salamanca, España.
- American Psychiatric Association. (2013): *"Diagnostic and statistical manual of mental disorders"* (5th ed., text rev.). Washington, DC
- Andrews, D. A., & Bonta, J. (1995). *Level of Service Inventory—Revised*. Toronto, Canada: Multi-Health Systems.
- Borum, R., Bartel, P., y Forth, A. (2011). *SAVRY: Manual para la valoración estructurada de riesgo de violencia en jóvenes* (Segunda Ed). Barcelona: Global Holdings.
- Garrido, V., López, E., Silva, T., López, M. (2006): *"El modelo de la competencia social de la ley de menores. Cómo predecir y evaluar para la intervención educativa"*. Ed. Tirant "Criminología y Educación social".
- Loinaz, I. (2014). *Mujeres delincuentes violentas*. *Psychosocial Intervention*, 23, 187-198. <https://doi.org/10.1016/j.psi.2014.05.001>
- Loinaz, I. (2016). *Cuando "el" delincuente es "ella": intervención con mujeres violentas*. *Anuario de Psicología Jurídica 2016*. 41-45.
- Prochaska, J.O. y DiClemente, C.C. (1992). *"Stages of change in the modification of problem behaviors"*. A M. Hersen, R.M. Eisler and P.M. Miller (Eds.), *Progress in behavior modification* (pp. 184-214). Sycamore, IL; Sycamore Press.
- Redondo Illescas. *Revista Española de Investigación Criminológica* Artículo 7, Número 6 (2008) www.criminologia.net ISSN: 1696-9219
- Redondo, 2010; Martínez-Catena y Redondo, 2011: *Inventario de Riesgos Individuales y Sociales (IRIS)*..
- Skuse, T y Matthew, J; 2014: *Trauma Recovery Model. Foundational Belief-Redeemability*.
- Venegas, R., Sanchez, N., Hilterman, E., y Siria, S. (2013) *Estimate of Risk of Adolescent Sexual Offense Recidivism (ERASOR), traducción al español*. Manuscrito no publicado.