



# Quaderns d'Economia de les Illes Balears

N.3/ Setembre 2017

## Els salaris a les Illes Balears d'ençà la crisi econòmica: evolució i desigualtats



G CONSELLERIA  
O TREBALL, COMERÇ  
I I INDÚSTRIA  
B DIRECCIÓ GENERAL  
/ OCUPACIÓ I ECONOMIA



G CONSELLERIA  
O TREBALL, COMERÇ  
I I INDÚSTRIA  
B DIRECCIÓ GENERAL  
/ OCUPACIÓ I ECONOMIA

Direcció:

Llorenç Pou Garcias

*Director general d'ocupació i economia*

Autors:

Miquel Quetglas Oliver

Maria del Mar Ribas Mas

# ÍNDEX

1. Introducció.....4
2. Els salaris des de l'òptica macroeconòmica.....6
3. Evolució dels salaris a les Illes Balears d'ençà de l'inici de la crisi: una visió microeconòmica.....10
  - 3.1. Evolució salarial a les Illes Balears en el context d'Espanya.....11
  - 3.2. Distribució de l'evolució salarial mitjana.....14
  - 3.3. Perfils de l'evolució salarial mitjana.....17
4. Índex de Costes Laborals de les Illes Balears (ICLIB).....25
5. Les rendes del treball per illes i municipis.....28
6. Conclusions.....30
- Índex gràfics.....32
- Índex taules.....33
- Índex mapes.....33

Després de la profunda recessió viscuda, tant Espanya com les Illes Balears gaudeixen d'una sòlida recuperació econòmica amb un creixement mitjà del 2,5% del seu PIB en els darrers tres anys, en el cas d'Espanya. La taxa de creixement experimentat pel PIB de les Illes Balears l'any 2016 s'ha xifrat en un 3,8%, segons les dades de la Comptabilitat Regional d'Espanya que publica l'Institut Nacional d'Estadística (INE). L'evolució regional d'aquesta magnitud mostra que les Illes Balears ha estat la comunitat autònoma amb un major creixement del PIB en termes de volum, seguida de la Comunitat de Madrid (3,7%), Canàries i Catalunya (ambdues, en el 3,5%). Aquesta dada posa en relleu el gran dinamisme de l'economia balear respecte d'altres territoris de l'Estat, per sobre de la taxa de creixement mitjana espanyola (3,2%) i molt lluny de la mitjana de la Unió Europea (1,9%). D'altra banda, la taxa d'atur cau progressivament gràcies al major creixement econòmic, si bé encara es manté molt elevada entre els col·lectius més joves i els aturats de llarga durada, que corren el risc de perdre habilitats amb vista a la reinserció laboral. La pobresa també ha augmentat, principalment a causa de la manca d'ocupació de qualitat que proporcioni estabilitat, suficients hores de treball remunerat i, sobretot, uns ingressos adequats. Per tant, la sortida de la crisi en termes macroeconòmics no s'ha donat equitativament, fent que s'agregui la desigualtat.

En les tendències del salari real influeixen factors econòmics com el creixement del PIB i la inflació de preus, entre d'altres. El darrer informe de l'OIT apunta que, actualment, molts estudis indiquen que el creixement salarial mundial dels darrers decennis ha quedat condicionat pel creixement de la productivitat laboral. Això

ha provocat un descens de la participació salarial en el PIB. És probable, afirmen, que tot això es degui a una combinació de factors, com la globalització, les tecnologies que afavoreixen determinades competències, el debilitament de les institucions del mercat de treball, i la creixent pressió dels mercats financers perquè els superàvits generats per les grans empreses es desviïn als inversors. En l'informe mundial sobre salaris 2016/2017, l'OIT indica que, després del moviment anticíclic ascendent entre 2007 i 2010, la participació salarial entre 2010 i 2015 ha reprès el descens a llarg termini. Atesa la distribució més homogènia de les rendes salarials respecte de les rendes del capital, el fet que les primeres hagin caigut amb més intensitat que les segones, condueix necessàriament a incrementar la desigualtat i els desequilibris retributius, com es veurà al llarg d'aquest estudi.

Tant important com el salari mitjà ho es la seva distribució entre els diferents grups d'assalariats. És prou conegut que els darrers anys la desigualtat salarial ha augmentat en molts països. Cert nivell de desigualtat és producte de les diferències entre els perfils personal i productiu dels treballadors, però la desigualtat excessiva comporta conseqüències socials i econòmiques cada vegada més preocupants. L'informe de l'OIT destaca la correlació que se sol donar entre major desigualtat salarial, major desigualtat de la renda de les llars i disminució de la participació salarial. La crisi s'ha repartit, per tant, de forma molt asimètrica, i n'han patit de forma més intensa els efectes, els estrats intermedis i baixos de renda.

La crisi econòmica ha comportat una important destrucció de l'ocupació, la desaparició d'empreses i un augment fins aleshores desconegut

de les taxes d'atur. Atès que al voltant del 75% de la renda disponible de les llars prové de les rendes del treball, l'evolució del mercat de treball és, en gran mesura, la responsable de l'evolució de la distribució de la renda. L'augment de la desigualtat d'ingressos es deu a la disminució de la intensitat de treball a moltes llars, principalment per la combinació d'un fort augment de les xifres d'atur –amb situacions d'atur de llarga durada, exhauriment de prestacions o subsidis per atur- i un increment del treball a temps parcial i treball temporal, amb contractes de molt curta durada. En canvi, com es veurà al llarg de l'informe, els trams salarials més elevats, amb major estabilitat en l'ocupació, major qualificació, han vist incrementar la remuneració salarial. Aquest fet és un reflex de la situació de desigualtat que ha deixat la crisi econòmica al nostre territori.

L'OCDE, per la seva banda, adverteix que la recuperació econòmica a Espanya no està arribant per igual a tots. Segons aquest organisme, entre 2007 i 2014 la pobresa relativa –que mesura la població que viu amb menys de la meitat de la renda mitjana del conjunt- ha passat del 14% al 16%, per damunt de la mitjana dels països de la Unió Europea. En el mateix sentit s'expressava la Comissió Europea: la desigualtat social creix i augmenta la pobresa i el risc d'exclusió social. Cal millorar la qualitat de l'ocupació per evitar que molts ciutadans es quedin enrere en aquesta recuperació.

Aquest informe s'estructura de la manera següent: després de la introducció, s'ofereix una contextualització de la realitat salarial abans de la crisi i l'evolució que ha tingut a les Illes Bale-

ars la massa salarial en conjunt, i se'n compara el pes relatiu amb altres regions d'Espanya i d'Europa. En aquesta mateixa secció també s'analitzen altres rendes de la comptabilitat regional, com l'excedent brut d'explotació. El tercer apartat se centra en la visió microeconòmica de l'evolució dels salaris de l'inici de la crisi ençà. Es tracta de veure des de la perspectiva dels treballadors quins han estat els seus sous en termes reals i si han perdut poder adquisitiu durant aquests anys de greu recessió econòmica. També s'analitzen els diferents trams salarials i quines són els decils més afectades pels canvis observats en la distribució salarial. Des d'una perspectiva de perfil sociodemogràfic es fa un repàs a les principals característiques dels treballadors i del lloc de treball, com ara sexe, edat, nivell d'estudis, ocupació, antiguitat en el lloc de feina, etc., per analitzar quins són els perfils més castigats pels canvis originats els darrers anys en les relacions laborals. El quart apartat està dedicat a analitzar l'Índex de Costos Laborals publicat recentment per l'IBESTAT, un indicador que permet corregir l'efecte composició en l'evolució del cost per hora treballada. A part de la correcció per efectes de calendari i d'estacionalitat, es compara l'evolució amb la de l'IPC, la del PIB i la de la productivitat real, en aquest darrer cas en forma de costos laborals unitaris reals. A continuació s'ofereix, per primera vegada, la informació sobre les rendes del treball declarades a l'Agència Tributària amb desagregació municipal, la qual cosa permet la comparativa entre illes i municipis. Finalment, l'apartat de conclusions tanca aquest estudi dedicat a mostrar l'evolució dels salaris dels treballadors a les Illes Balears en els darrers anys.

La situació de l'economia balear abans de la crisi mostra un escenari on la remuneració dels assalariats enllaçava més de sis anys de pujada, fins i tot per damunt dels increments del producte interior brut (PIB). Així, el pes de la massa salarial sobre el PIB de les Illes Balears va passar d'un 44,0% l'any 2000 a un 47,5% el 2007. Aquesta darrera ràtio representa vuit dècimes menys respecte del conjunt nacional (el pes de les rendes salarials a Espanya era del 48,3%), i també queda per davall d'altres països europeus com Alemanya (47,6%), França (50,4%) i el Regne Unit (51%). Ara bé, el percentatge de la remuneració d'assalariats de l'arxipèlag balear el 2007 queda un punt percentual per damunt de la mitjana dels països de la Unió Europea (46,5%) i també supera el de la zona euro (46,1%) i el d'altres països com Holanda (47,4%), Finlàndia (46,3%), Àustria (45,4%) i Suècia (44,9%), i queda significativament per sobre del d'Itàlia (38,3%) i Grècia (33,7%).

El percentatge relativament elevat de les rendes salarials del 2007 s'explica en part per l'estructura econòmica de l'arxipèlag. Cal tenir en

compte la importància que tenen a les Illes les activitats que són més intensives en mà d'obra. La branca de la construcció i les relacionades més directament amb el turisme (comerç, hoteleria i transport) presentaven a les Illes Balears una ràtio entre remuneració i valor afegit brut superior a la mitjana. Destaca especialment el sector de la construcció, on les rendes del treball arriben al 64% del PIB i el 2007 suposaven gairebé el 14% del total de la remuneració dels assalariats. Abans de la crisi del 2008, la construcció era una de les activitats més dinàmiques, i això també es reflecteix en la ràtio corresponent al conjunt d'Espanya (més del 58% sobre el VAB). A l'altre extrem, per la seva reduïda xifra, són notables les ràtios del sector primari i dels altres serveis, si bé en aquest segon cas es dona una alta divergència entre les branques que els componen: així com els serveis públics i les activitats artístiques, recreatives i d'entreteniment tenen una relació molt elevada entre remuneració d'assalariats i VAB (81,2% i 69,5% respectivament), a les activitats immobiliàries el percentatge és pràcticament testimonial (3,6%).

Taula 1. Pes de la massa salarial sobre el VAB de cada branca (any 2007)

	Illes Balears	Espanya
<b>Agricultura</b>	27,2%	17,3%
<b>Indústria</b>	51,0%	53,7%
<b>Construcció</b>	63,8%	58,4%
<b>Comerç, transport i hoteleria</b>	55,7%	54,8%
<b>Altres serveis</b>	48,6%	54,2%
<b>Total</b>	<b>52,8%</b>	<b>53,7%</b>

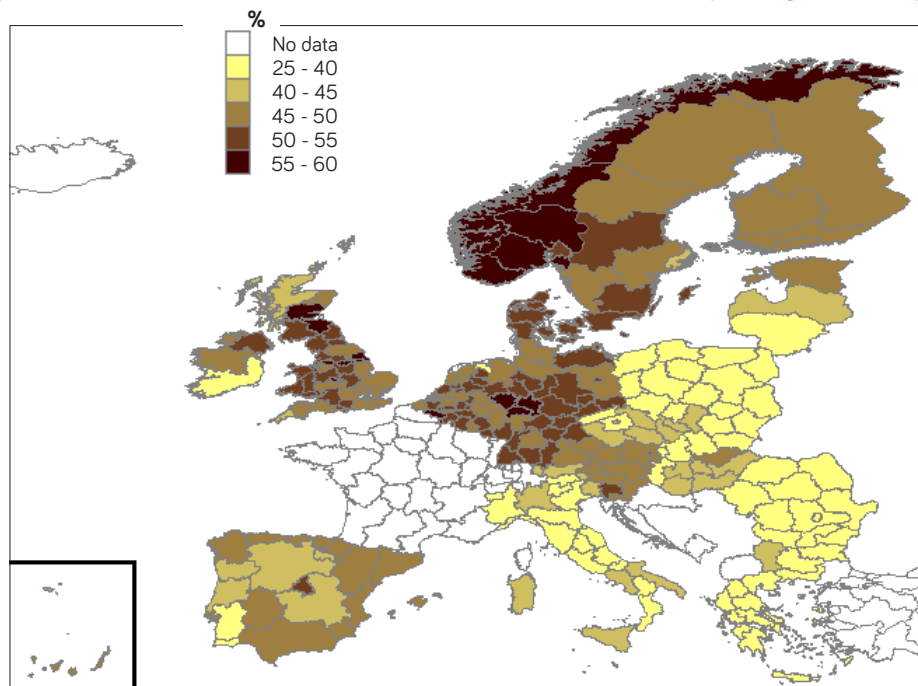
Font: elaboració pròpia a partir de dades de l'INE

El 2007 les rendes dels assalariats representaven el 52,8% del total de VAB de l'economia. Aquest percentatge encara augmentaria mig punt, fins al 53,4%, si l'estructura econòmica de les Illes Balears fos la mateixa que la que tenia Espanya aquell any. Aquest augment es deu al fet que les activitats immobiliàries tenen menys pes a Espanya (un 8,9% del VAB) que no pas a les Illes Balears (11,9%) i pel fet justament al contrari que es dona amb les activitats públiques (un pes sobre el VAB del 16,3% a Espanya i del 14,7% a l'arxipèlag balear).

Tal com s'ha comentat en la introducció, la Comptabilitat Regional que publica l'INE mostra que les Illes Balears han recuperat el nivell de PIB previ a la crisi econòmica. Així, l'any 2016 el producte interior brut de l'arxipèlag balear arriba als 28.460 M€, superior al nivell del 2008, quan fou de 27.194 M€ i fins aleshores suposava un màxim històric. Malgrat recuperar el nivell de producció, el ritme de la recuperació no ha estat el mateix entre les diferents branques ni entre les diferents rendes. Mentre el VAB de l'agri-

cultura i la construcció encara romanen el 2016 per sota del nivell nominal del 2007, el sector de l'energia i, sobretot, els serveis marquen les variacions més intenses. Des de l'òptica de les rendes generades, la distribució també s'ha vist alterada durant els darrers anys. El pes que representa la massa salarial respecte de la resta de rendes s'ha reduït de forma progressiva, de forma que la remuneració del factor treball ha retrocedit respecte de la resta de factors, mentre que la productivitat per hora treballada millorava any rere any. El 2009, l'any més profund de la crisi, tots els components del PIB sofrien els efectes de la crisi, però la reducció de la remuneració dels assalariats fou més intensa que el retraïment de l'excedent brut d'exploració. Els quatre anys següents es continuà perdent massa salarial a les Illes Balears, mentre que la resta de rendes es recuperaven o bé romanien estables. No és fins al 2014 que els treballadors tornen a recuperar part del terreny perdut al llarg de la crisi, tot i que encara no han arribat a la situació prèvia.

Mapa 1. Pes de la remuneració dels assalariats sobre el PIB per regions europees



Font: elaboració pròpia a partir de les dades d'EUROSTAT

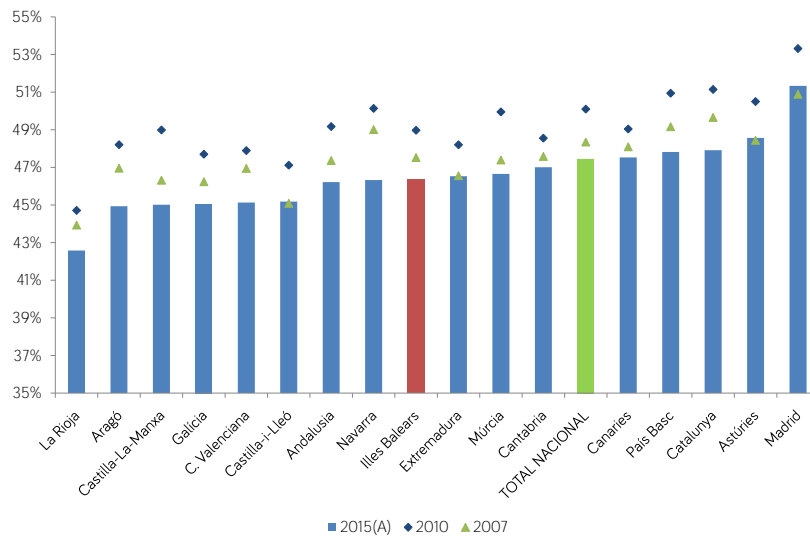
Com s'ha comentat en els paràgrafs anteriors, el pes de la remuneració dels assalariats sobre

el producte interior brut era a les Illes Balears (47,5%) inferior a la mitjana estatal (48,3%)

l'any 2007. Aquesta ràtio encara s'ha vist reduïda en un punt percentual en ambdós casos fins al 2015, per la qual cosa es manté el diferencial entre el pes de la massa salarial a l'arxipèlag balear (46,4%) i Espanya (47,4%). Sols tres comunitats autònomes tenen el 2015 una ràtio de massa salarial sobre el PIB major si es compara amb la del 2007 (Castella-i-Lleó, Astúries i Madrid) i en tots els casos se'n dona una pèrdua

relativa si l'any de comparació és el 2010. Per tant, la remuneració dels assalariats a les Illes Balears té un menor pes que al conjunt espanyol i a més s'ha perdut representativitat respecte dels darrers deu anys. Cal comentar que la Comunitat de Madrid presenta tots els anys una ràtio significativament superior a la resta de comunitats autònomes, cosa que s'atribueix a l'efecte de capitalitat de l'Estat espanyol.

**Gràfic 1.** Pes de la remuneració dels assalariats sobre el PIB per comunitats autònomes



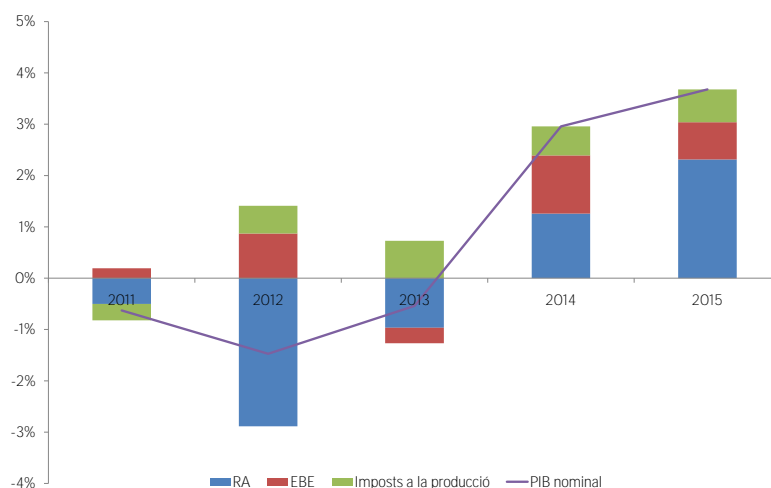
Font: elaboració pròpia a partir de les dades de l'INE

Aquest procés d'ajustament que ha sofert la massa salarial respecte del PIB no s'ha donat de forma tan intensa a Europa. Així, si el 2007 les Illes Balears mostraven una ràtio de participació de les rendes salarials en la producció per damunt de la mitjana europea, el 2015, tot i la recuperació dels darrers dos anys, romanen per

davall, tant pel que fa a la Unió Europea (47,4%) com a la zona euro (47,6%). La representació de la massa salarial a l'arxipèlag balear ha estat per tant superada per la de països que abans es trobaven per davall: Suècia (47,4%), Àustria (48,1%), Finlàndia (48,9%) i Holanda (49,0%).



## Gràfic 2. Descomposició de la variació del PIB nominal des del punt de vista de la renda

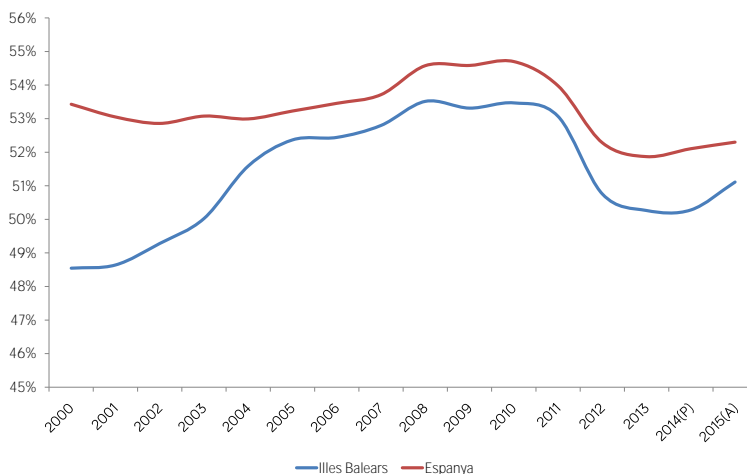


Font: elaboració pròpia a partir de dades de l'INE

L'evolució de la resta de rendes que componen el PIB ha seguit una senda diferent a la de la massa salarial. D'una banda, l'excedent brut d'explotació sols retrocedeix el 2013 dins dels 5 darrers anys per als quals es disposa de dades. Com s'ha vist anteriorment, la remuneració dels assalariats cau, de conformitat amb la comptabilitat regional, un -5,6%, mentre que l'EBE s'ha incrementat en el mateix període un 5,7%. Així, els beneficis empresarials no han caigut tots els anys de la crisi i, quan ho han fet, ha estat a menor ritme que la remuneració dels assalariats. Sols el 2015 es dona una variació corresponent a la remuneració dels assalariats per damunt de la de l'EBE.

En el gràfic següent es pot veure l'evolució comparada del pes que representa la remuneració dels assalariats sobre el total de VAB, tant a Espanya com a les Illes Balears. Aquest gràfic mostra que els anys d'expansió econòmica l'arxipèlag balear va reduir la bretxa diferencial amb Espanya. Aquesta evolució es veu truncada l'any 2010, quan la presència de la massa salarial es veu reduïda en termes relatius sobre el valor afegit brut i no es torna a recuperar fins al 2015. Aleshores la ràtio entre la remuneració dels assalariats i el VAB es troba a les Illes en un nivell semblant al que hi havia els anys 2003 i 2004.

## Gràfic 3. Pes de la remuneració dels assalariats sobre el total de VAB



Font: elaboració pròpia a partir de les dades de l'INE

En aquest apartat es farà una anàlisi de l'evolució dels salaris mitjans a les Illes Balears en els darrers vuit o deu anys, en comparació amb el conjunt d'Espanya, i s'incidirà sobretot en les desigualtats salarials entre els diferents trams salarials i com aquestes s'han incrementat durant els anys de recessió econòmica. També interessa observar l'evolució dels salaris en funció del perfil sociodemogràfic dels treballadors i conèixer quins són els que han patit més durament els efectes de la pèrdua de poder adquisitiu que ha portat implícita la greu situació de crisi econòmica. Per portar a terme aquesta anàlisi s'han utilitzat dues operacions estadístiques de l'Institut Nacional d'Estadística: el salari de l'ocupació principal de les persones assalariades de l'Enquesta de Població Activa i l'Enquesta d'Estructura Salarial.

El salari de l'ocupació principal de les persones assalariades de l'Enquesta de Població Activa s'extreu a partir de registres administratius. Se n'obté la informació de diversos registres: declaracions anuals de retencions i ingressos a compte de l'impost de la renda de les persones físiques (IRPF), els registres del fitxer general d'afiliacions i altes i, finalment, el fitxer de bases de cotització de la Tresoreria General de la Seguretat Social (TGSS). S'inclouen les retencions a compte d'impostos sobre la renda del treball i les cotitzacions obligatòries dels treballadors a sistemes de la seguretat social (salari mensual brut, per tant). Les pagues extres i altres complements anuals són considerats en la definició, així com també els pagaments per hores extres regulars, propines i comissions. El que aporta de

complementari respecte altres fonts d'informació sobre salaris és la informació sobre la seva distribució presentada sobre la base dels decils salarials.

D'altra banda, l'Enquesta d'Estructura Salarial (EES) es fa a tots els països de la Unió Europea amb criteris comuns de metodologia i continguts amb l'objectiu d'obtenir uns resultats comparables sobre el nivell, l'estructura i la distribució del salari a tots els estats membres. La novetat principal que aporta respecte a altres enquestes sobre aquesta matèria és que es recullen els salaris en el qüestionari de forma individual i, juntament amb això, una gran quantitat de variables relacionades amb el treballador. Això permet establir relacions entre el salari i algunes variables que poden contribuir a determinar-ne la quantia, com ara el sexe, l'edat, el nivell d'estudis assolit, l'antiguitat, el tipus de contracte o de jornada, entre d'altres.

L'enquesta s'adreça a tots els treballadors que han estat d'alta a la seguretat social més de dos mesos durant l'any, dels quals un sigui el mes d'octubre, atès que es tracta d'un mes poc afectat per variacions estacionals o per pagaments extraordinaris. Es publiquen dos tipus de guanys salarials: per un costat, el guany total brut anual, que inclou els pagaments en espècie i les gratificacions extraordinàries. I per l'altre, el guany mitjà per hora, que permet estudiar en condicions d'igualtat els treballadors amb distintes jornades, especialment els treballadors a temps parcial. S'estima com el guany mensual dividit entre les hores treballades (normals i extraordi-

nàries) del mes de referència. En aquest treball ens centrarem sobretot en l'anàlisi del guany mitjà per hora de treball per així poder analitzar

en condicions d'igualtat el guany dels treballadors amb independència del tipus de jornada.

### 3.1. Evolució salarial a les Illes Balears en el context d'Espanya

Les Illes Balears es caracteritzen per tenir uns salaris per davall de la mitjana nacional. De fet, és una característica estructural de l'economia de les Illes, atribuïble a l'especialització en activitats del sector dels serveis de mercat de baixa o mitjana qualificació, que limiten que hi hagi salaris més elevats. Els salaris més elevats corresponen al sector industrial, i és prou conegut que el pes de la indústria a l'arxipèlag és més aviat escàs. L'any 2007, segons les dades del Decil de Salaris, de l'Enquesta de Població Activa, les Illes Balears tenien un salari de 1.615,72 € bruts mensuals, i se situaven en una posició intermèdia respecte a la resta de comunitats

autònomes, en concret la vuitena comunitat amb els salaris més baixos. Una explicació de les diferències salarials entre les comunitats autònomes és també el diferent pes de les ocupacions a temps parcial. Un salari d'una feina a temps parcial és normalment inferior al d'una feina a temps complet. Tanmateix, les Illes Balears presenten històricament una taxa de parcialitat més baixa que la del conjunt nacional (del 14,1% el 2015, en comparació amb el 15,7% en el conjunt de l'Estat), per la qual cosa el menor salari de les Illes Balears respecte al conjunt d'Espanya no s'explica per la major incidència d'ocupacions a temps parcial.

**Taula 2.** Salari mitjà brut mensual nominal per comunitats autònomes (2007 i 2015) i paritat de poder adquisitiu

CCAA	2007		2015		Índex corregit per nivell de preus (PPA*) (Espanya =100)
	Salari brut (€)	Índex (Espanya=100)	Salari brut (€)	Índex (Espanya=100)	
Andalusia	1.512,7	92,0	1.653,9	87,3	96,6
Aragó	1.716,7	104,5	1.938,6	102,4	105,1
Astúries	1.715,2	104,4	1.957,3	103,4	105,6
<b>Illes Balears</b>	<b>1.615,7</b>	<b>98,3</b>	<b>1.747,2</b>	<b>92,3</b>	<b>83,1</b>
Canàries	1.426,2	86,8	1.574,0	83,1	87,2
Cantàbria	1.643,4	100,0	1.855,4	98,0	100,6
Castella-Lleó	1.624,8	98,9	1.841,6	97,2	98,6
Castella - la Manxa	1.535,1	93,4	1.788,1	94,4	123,6
Catalunya	1.679,8	102,2	2.003,8	105,8	96,9
Com Valenciana	1.522,7	92,6	1.674,8	88,4	95,2
Extremadura	1.446,2	88,0	1.549,9	81,8	107,1
Galícia	1.591,6	96,8	1.780,9	94,0	100,3
Madrid	1.860,5	113,2	2.265,8	119,7	105,4
Múrcia	1.423,0	86,6	1.692,0	89,3	91,6
Navarra	1.857,5	113,0	2.056,3	108,6	103,7
País Basc	1.930,9	117,5	2.250,2	118,8	104,2
La Rioja	1.698,8	103,4	1.811,8	95,7	98,6
<b>ESpanya</b>	<b>1.643,5</b>	<b>100</b>	<b>1.893,7</b>	<b>100</b>	<b>100</b>

Font: Decil de salaris del treball principal. EPA. INE.

\*Paritat de poder adquisitiu (López-Casasnovas, Serra-Burriel, 2016)

Segons les dades de salaris que ofereix l'Enquesta de Població Activa de l'INE, les Illes Balears el 2015 tenen un salari mitjà (mitjana dels

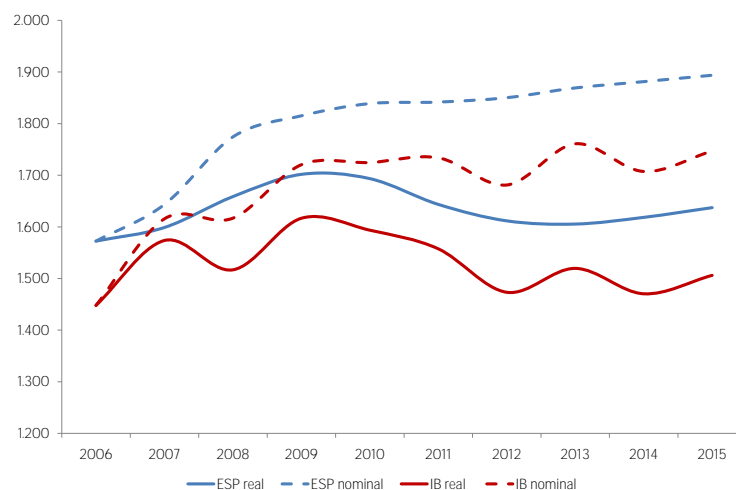
salaris bruts mensuals) de 1.747,2 euros. Se situen com la sisena comunitat autònoma amb els salaris més baixos, per darrera d'Extrema-

dura, Canàries, Andalusia, Comunitat Valenciana i Múrcia. La mitjana del conjunt d'Espanya és de 1.893,7 euros, un 7,7% per sobre de les Illes Balears. De fet, les Illes Balears presenten en tota la sèrie històrica (des del 2006) un salari mitjà per sota el del conjunt d'Espanya, que oscil·la entre un 1,7% per sota el 2007 i un 9,2% el 2014. Així, els salaris mitjans a Espanya han seguit una senda més alcista que en el cas de les Illes Balears i han empitjorat la seva posició relativa en comparació amb la resta de comunitats autònomes atès que han passat de la vuitena a la sisena posició per la coa pel que fa als salaris més baixos. A més, l'indicador de paritat de poder adquisitiu per comunitats autònomes, que mesura el cost de la vida a cadascuna, estableix que Illes Balears és la tercera comunitat amb el cost de vida més elevat de l'estat, per darrera del País Basc i Madrid. Aleshores, si es pondera el salari del 2015 pel poder de paritat adquisitiu i novament es torna a fer l'índex en relació a Espanya, s'observa (taula 2) com les Illes Balears empitjoren notablement la situació, se situen un 17% per sota de la mitjana espanyola i esdevenen la comunitat autònoma amb el salari més baix en relació amb el seu nivell de vida. En canvi, altres comunitats autònomes com Castella la-Manxa o Extremadura, amb salaris per sota de la mitjana, pel fet de tenir un nivell de preus més baix, repunten la seva posició i se situen significativament amb salaris

per sobre de la mitjana del conjunt de l'estat. Es pot concloure aleshores que els treballadors de les Balears, amb uns salaris per sota de la mitjana, afegit al fet que tenen un cost de vida un 11% per sobre de la mitjana, presenten el poder adquisitiu més baix de l'Estat o, dit d'una altra manera, són més pobres que la mitjana.

El gràfic 4 presenta l'evolució del salari mitjà brut mensual, nominal i real (deflactat per l'IPC sobre la base de 2006), a les Illes Balears i al conjunt d'Espanya. S'aprecia una pèrdua de poder adquisitiu dels treballadors durant els anys de crisi econòmica. Així, els salaris reals assoleixen un màxim l'any 2009, i a partir d'aleshores mostren una tendència decreixent. D'aquesta forma, l'any 2015 el salari mitjà brut mensual a les Illes Balears se situa un 6,8% per sota del de 2009, en termes reals, any en què comença la inflexió i comencen a caure els salaris en el conjunt d'Espanya. En termes nominals els salaris estan estacionats des del 2009. Per altra banda, en el conjunt d'Espanya també es produeix una devaluació salarial. De tota manera, tot i situar-se per sota del salari del 2009, el diferencial és menor, un 3,8%, també en termes reals, que en el cas de les Illes. Si només es mira el salari nominal, sense tenir en compte la inflació, els salaris mostren una tendència positiva en el cas d'Espanya.

**Gràfic 4.** Evolució del salari mitjà brut mensual a Espanya i a les Illes Balears, nominal i real (deflactat IPC base 2006), (2006-2015)

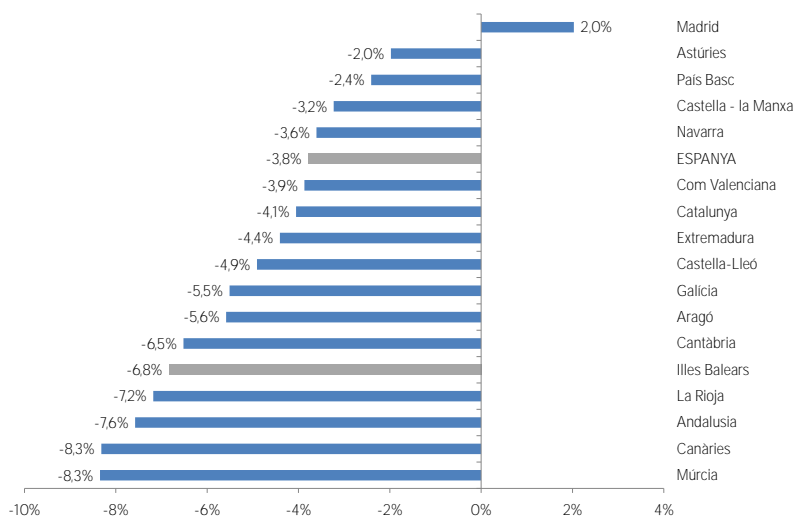


Font: Decil de salaris del treball principal. EPA. INE.

En una comparació territorial la conjuntura balear no és un fet aïllat. Entre 2009 i 2015 totes les comunitats autònomes varen veure caure els salaris en termes reals, tret de la regió de Madrid (+2,0%). Els descensos més acusats es donen a Múrcia (-8,3%), Canàries (-8,3%), Andalusia (-7,6%), La Rioja (-7,2%) i les Illes Balears (-6,8%). De fet, i com s'havia observat en el la taula 2, es tracta de les comunitats autònomes que ja el 2007 comptaven amb els sa-

laris més baixos (amb l'excepció de La Rioja). Aleshores es confirma la premissa que, paradoxalment, són les regions que ja partien amb un nivell salarial més baix les que han patit una caiguda del poder adquisitiu més acusada, fet que repercuteix en una major desigualtat entre les regions espanyoles, incrementant-se notablement les diferències salarials entre els seus treballadors.

**Gràfic 5.** Variació (%) del salari mitjà brut mensual (deflactat) per comunitats autònomes, 2015/2009



Font: Decil de salaris del treball principal. EPA. INE.

Els anys de crisi econòmica s'ha produït una caiguda del nombre d'hores treballades i un increment de les jornades a temps parcial, en la majoria de casos, no desitjades. A les Illes Balears, per exemple, s'ha passat d'una taxa de parcialitat del 10,1% el 2007 al 14,5% el 2012. A més, el nombre total d'hores treballades ha disminuït de forma contínua entre 2008 i 2013, i no és fins al 2014, amb els primers símptomes de recuperació econòmica, que comencen a repuntar, novament. Si es compara el nombre d'hores treballades amb l'ocupació total es veu com el deteriorament patit per la primera magnitud ha resultat més negatiu. Així, entre l'any 2008 i el 2014 el nombre de treballadors cau un -13,7% a les Illes i les hores treballades, un -16,1%. La diferència de dos punts implica que

s'ha produït un repartiment de les hores treballades de forma que de mitjana s'ha reduït la ràtio d'hores treballades per ocupat.<sup>1</sup>

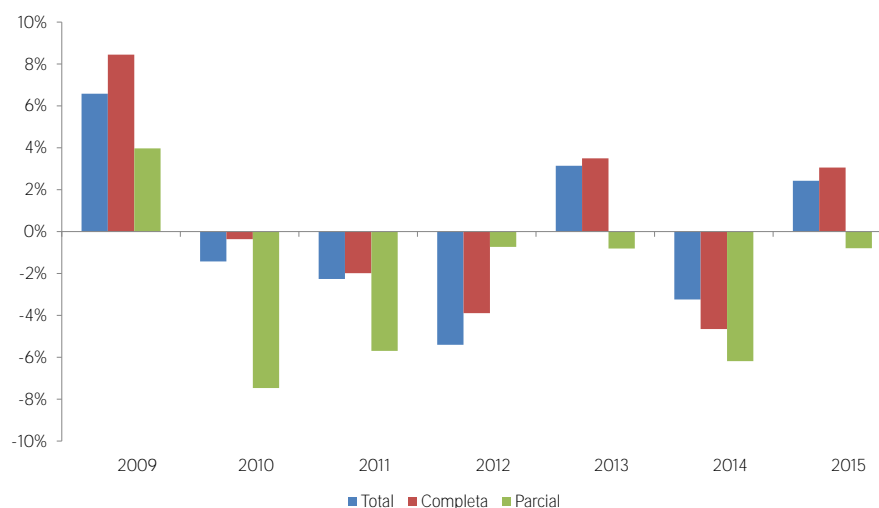
El 2015 el salari mitjà brut mensual per una jornada a temps complet a les Illes Balears és de 1.936,2 €, mentre que per una jornada a temps parcial és de 644,0 €. En el conjunt d'Espanya, en comparació, la jornada a temps complet suposa un salari de 2.142 € i a temps parcial de 697,2 €. Es donen diferències importants en les pèrdues salarials en funció del tipus de jornada. Així, respecte al 2009, mentre que el salari mitjà brut per una jornada a temps complet ha caigut, en termes reals, un 4,5%, el salari per una jornada a temps parcial ho ha fet en un 20,0%.

<sup>1</sup> Vegeu IBÁÑEZ, PORRAS I QUETGLAS, *Labast de la crisi econòmica a les Illes Balears*, "Quaderns d'Economia de les Illes Balears", 1, Abril 2016

L'explicació de la devaluació salarial es pot cercar, entre d'altres, en dues premisses: cauen les hores treballades i, per tant, cau la quantitat mensual que percep de mitjana el treballador; o bé cau el salari per hora per se i, per tant, sí es manté el nombre d'hores dins la jornada, cau el salari mitjà mensual. En el gràfic 6 es representen les variacions interanuals del salari mitjà brut mensual per tipus de jornada i es veu com des del 2010 cada any es dona una reducció en el salari de les jornades a temps parcial, mentre que per la jornada a temps complet el 2013 i el 2015 es produeixen increments. Aquest fet fa que s'hagin incrementat les diferències entre els salaris de l'un i l'altre tipus de jornada. Si el

2010 un treballador a temps complet cobrava 2,7 vegades més que un treballador a temps parcial, el 2015 aquesta diferència s'eleva fins a les 3 vegades més. El fet que s'hagi donat un descens del total d'hores treballades podria explicar part d'aquest descens més acusat dels salaris de les ocupacions a temps parcial, però en el cas de les Illes Balears la jornada a temps parcial ha passat de 17,88 a 18,05 hores entre 2009 i 2015, és a dir, s'ha mantingut; per tant, el descens del salari de les ocupacions a temps parcial s'explica per la caiguda del salari per hora i no pel descens d'hores treballades durant la jornada laboral.

**Gràfic 6.** Variació interanual del salari mitjà brut mensual en termes reals per tipus de jornada a les Illes Balears (2009-2015) (deflactat IPC)



Font: Decil de salaris del treball principal. EPA. INE.

### 3.2. Distribució de l'evolució salarial mitjana

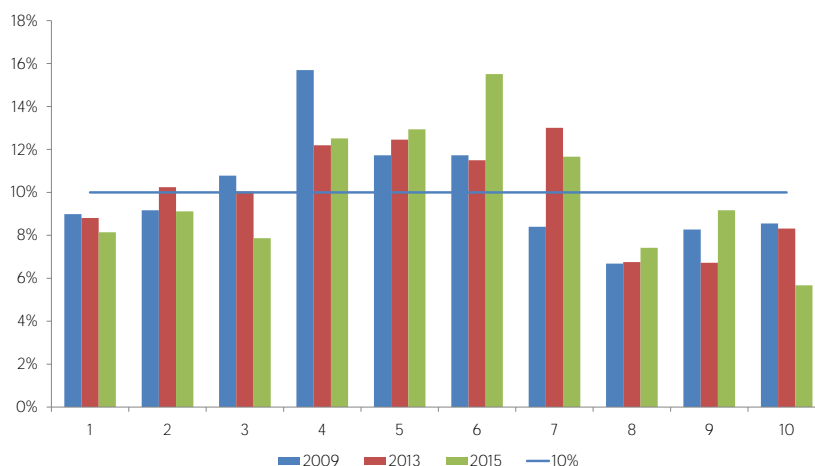
El salari mitjà no explica la distribució dels salaris entre els diferents grups d'assalariats. El 2015, el 52,6% dels assalariats de les Illes Balears guanya entre 1.215,7 i 2.136,7 euros. Un 22,3% guanya més de 2.136,7 euros i el 25,1% restant guanya menys de 1.215,7 euros. El 2009, per comparació, la situació era la següent: el 47,6% dels assalariats guanyava entre 1.210,5 i 2.019 euros. Un 23,5% guanyava més de 2.019 euros i el 28,9% restant guanyava menys de 1.210,5 euros. El gràfic 7 mostra com

les Illes Balears es caracteritzen per concentrar un major nombre d'assalariats (per damunt de la mitjana) en els decils salarials centrals (4, 5, 6 i 7), en comparació amb la mitjana nacional, concretament el 52,6%, en comparació amb el 40% del conjunt d'Espanya. En canvi, es troba significativament per sota en els decils de salaris alts, així com també en els decils més baixos. L'estructura productiva de les Illes Balears, molt centrada en els serveis de mercat de baixa i mitjana qualificació, podria explicar aquesta dis-

tribució en comparació amb la mitjana nacional. I la manca de feines qualificades i en el sector

industrial podria explicar la baixa proporció d'assalariats en els trams salarials més alts.

Gràfic 7. Distribució dels assalariats per decils a les Illes Balears, 2009-2013-2015



Font: Decil de salaris del treball principal. EPA. INE.

Per comunitats autònomes, la major concentració de salaris elevats del 2015 s'observà en el País Basc (46,9% d'assalariats amb salaris por sobre de 2.136,7 euros mensuals), Madrid (38,0%) i Navarra (37,9%). En aquest tram de salaris alts, les comunitats menys representades varen ser Canàries (18,8%), Extremadura (20,3%) i Illes Balears (22,3%). La mitjana estatal se situa en el 30%. De fet, aquesta major concentració de salaris elevats es correspon amb les comunitats autònomes amb els salaris mitjans bruts més alts, i les menys representades amb les que tenen els salaris mitjans més baixos.

El salari mitjà ha experimentat diferents fluctuacions en funció del decil de salari allà on es troba. Així entre 2009 i 2015 els salaris més baixos, dels quatre primers decils, han patit una davallada en termes reals que oscil·la entre el -31,1% en el primer decil fins al -8,0% en el quart decil. En canvi, els salaris més elevats han patit caigudes més suaus. Si ho miram en termes nominals, sense tenir en compte la inflació, es veu (gràfic 8) com, si bé el conjunt de salaris ha pujat un 1,6% entre 2009 i 2015, és només a partir del cinquè decil salarial que es donen augmentos salarials, i cauen en els 4 decils, on

es concentren com hem vist el 37,6% del total dels treballadors de les illes que menys cobren. Aleshores el que s'ha produït és un creixement de les diferències salarials entre els que més i menys cobren. Si el 2009 els assalariats del decil 10 cobraven 8,5 vegades més que els assalariats del decil 1, el 2015 aquest factor s'eleva fins a l'11,8.

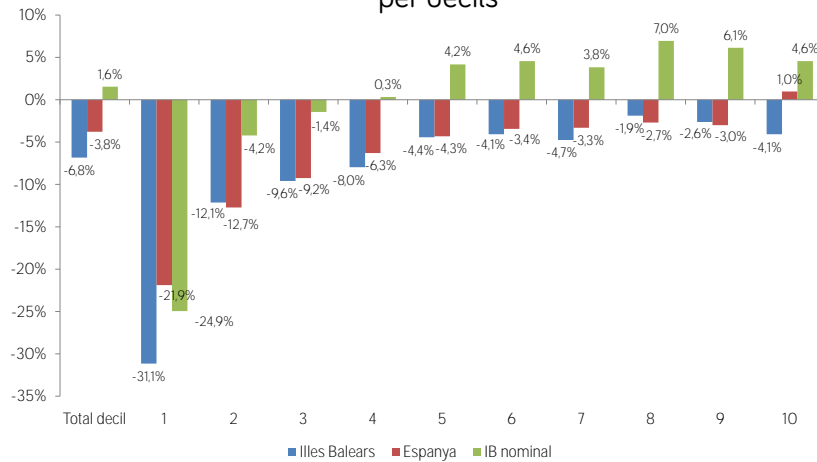
S'ha produït aleshores un deteriorament del poder adquisitiu especialment concentrat en els treballadors que cobren menys: mentre que per al 22,3% dels assalariats que guanya més, el salari real va caure, de mitjana, un 2,9% entre 2009 i 2015; per al 25,1% que menys cobra, la pèrdua mitjana de poder adquisitiu acumulada des del 2009 ha estat d'un 17,6%.

El gràfic 8 mostra la variació dels salaris entre 2009 i 2015 per a cada un dels 10 trams de salari a Espanya i les Illes Balears. En el cas de les Illes es mostren les variacions en termes nominals i reals. S'observa com el salari nominal ha caigut entre els 3 decils menors i com a partir del quart decil, i de forma progressiva, els salaris dels que més cobren s'ha anat incrementant, fins assolir el 7,0% en el decil 8. Aquest increment de les diferències ha comportat un

increment de les desigualtats salarials entre els treballadors, una polarització de salaris, fet que en situa molts en situacions de dificultats amb

vista a cobrir totes les necessitats, fins al punt que s'està parlant en molts cassos de treballadors pobres.

**Gràfic 8.** Variació del salari mitjà a les Illes Balears (nominal i real) i Espanya entre 2009 i 2015 per decils



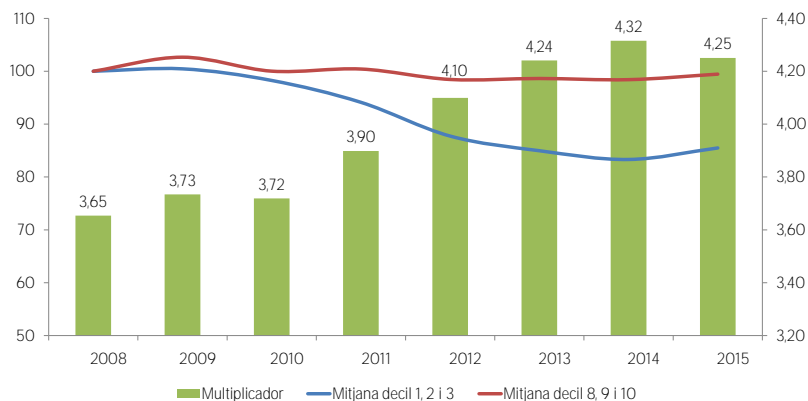
Font: Decil de salaris del treball principal. EPA. INE.

En el conjunt d'Espanya també es dona aquesta circumstància, és a dir, el salari real mitjà es va reduir en un 3,8% entre 2009 i 2015, però no es va donar amb la mateixa intensitat en tots els trams salarials. Així, els salaris més alts (decil 7 al 9) varen caure entre un 3,3% i un 2,7%, i es va produir fins i tot un increment (+1,0%) en el decil 10. En canvi, els 4 primers decils, que es corresponen amb els salaris més baixos, varen patir retallades del -21,9% al -6,3%.

En el gràfic 9 s'observa com el salari real mitjà dels decils 1, 2 i 3 ha experimentat una forta

davallada en els pitjors anys de la crisi econòmica, concretament un 14,9% respecte al 2009. En canvi, el salari mitjà dels decils superiors, 8, 9 i 10 no ha experimentat aquesta caiguda tan acusada, entre 2009 i 2015 ha patit un descens del -3,1%. Tot plegat fa que la diferència entre els treballadors que més cobren i els que menys cobren s'hagi accentuat durant aquests darrers anys. Si el 2009 el salari mitjà dels que més cobren era 3,73 vegades superior al salari mitjà dels assalariats que menys cobren, el 2015 aquest multiplicador s'eleva fins al 4,25.

**Gràfic 9.** Evolució del salari mitjà (deflactat): mitjana decils 1, 2 i 3 i mitjana decils 8, 9 i 10 (índex 2008=100) a les Illes Balears (2008-2015) i multiplicador (quantas vegades guanyen més els assalariats dels decils superiors respecte als dels decils inferiors)



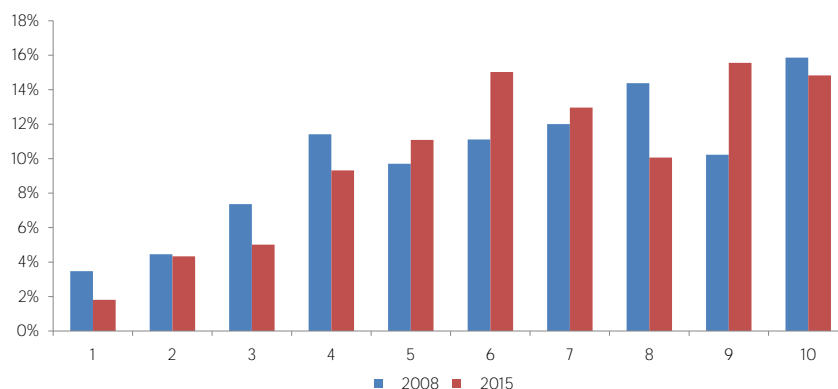
Font: Decil de salaris del treball principal. EPA. INE.



El fet que els assalariats dels decils inferiors hagin patit amb major duresa les pèrdues de salari fa que la distribució del conjunt de massa salarial de les Illes Balears s'hagi desplaçat cap als decils superiors. D'aquesta manera, si el 2008 els decils 1 a 3 concentraven el 15,3% del conjunt de massa salarial, en el 2015 només

n'aglutinen l'11,1%. En canvi, els decils centrals (del 4 al 6) han passat de concentrar el 32,2% de la massa salarial el 2008 al 35,4% el 2015. I, finalment, els decils d'assalariats amb salaris més alts (del 7 al 10) han passat d'aglutinar el 52,5% de la massa salarial al 53,4% entre 2008 i 2015.

**Gràfic 10.** Distribució de la massa salarial per decils a les Illes Balears, 2008 i 2015



Font: Decil de salaris del treball principal. EPA. INE.

En resum, sembla que són els treballadors amb els salaris més baixos els que han patit més intensament els efectes de la recessió econòmica. Aquest fet tal vegada es pugui explicar per la competència que s'ha donat en els llocs de feina de baixa qualificació pel fet d'haver molts de treballadors en situació d'atur susceptibles d'acceptar condicions de treball menys favorables. D'altra banda, la negociació col·lectiva arran de la reforma laboral del 2012 i l'acord dels agents socials per a la negociació col·lectiva del 2012 va restar poder als convenis d'àmbit sectorial per atorgar més rellevància als d'empresa, fet que va minvar el poder de negociació per pactar les condicions salarials.

Sembla adient pensar que el 2017, un cop superada la pitjor etapa de recessió econòmica, i ateses les bones dades d'ocupació i les retallades en les xifres d'atur, juntament amb un impuls important de l'economia, es posin les bases per garantir que el creixement econòmic sigui inclusiu i també arribi als treballadors, en forma de millores salarials. De fet, és el que està passant en la majoria de països similars a Espanya, on el creixement del salari real s'ha accelerat, així com apunta el darrer informe sobre salaris de l'Organització Internacional del Treball<sup>2</sup> Entre els països desenvolupats del G-20, el creixement salarial real va escalar del 0,2% el 2012 a l'1,7% el 2015, la taxa més elevada en el darrer decenni, impuls liderat sobretot pels Estats Units i Alemanya.

### 3.3. Perfils de l'evolució salarial mitjana

Dels resultats de l'Enquesta d'Estructura Salarial del 2014 s'extreu que a les Illes Balears el salari brut mitjà anual per treballador fou de 21.322,08 euros i el salari mitjà (salari pel qual hi ha tants de treballadors amb salaris més alts

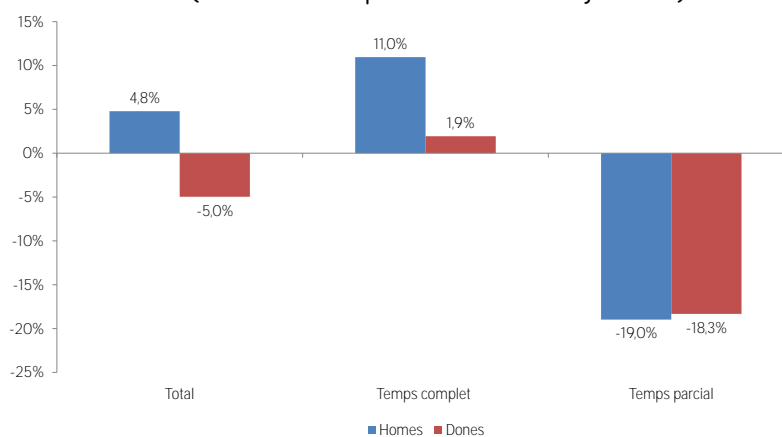
com treballadors amb salaris més baixos) fou de 18.714,35 euros. En el conjunt d'Espanya el salari mitjà es va situar en 22.858,17 euros, un 7,2% per sobre el de les Illes Balears.

<sup>2</sup> ORGANITZACIÓ INTERNACIONAL DEL TREBALL, *Informe Mundial sobre Salarios 2016/2017. La desigualdad salarial en el lugar de trabajo.*

Pel que fa al guany mitjà per hora, es va situar en els 10,86 euros a les Illes Balears i en els 11,41 euros en el conjunt d'Espanya. Les Illes Balears se situen en una posició intermèdia respecte a la resta de comunitats autònomes, i ocupen la novena posició amb el guany per hora més baix. Tanmateix és la comunitat autònoma on més va caure el guany mitjà per hora, en termes reals, respecte al 2010, un -6,3%, molt per sobre del conjunt d'Espanya (-2,8%). Només tres comunitats autònomes han experimentat un increment del guany mitjà per hora en termes reals: el País Basc, Navarra i Múrcia.

Per als treballadors en jornada a temps complet el guany mitjà per hora fou d'11,61 euros, mentre que per als de jornada parcial va ser de 8,85 €. El guany per hora dels treballadors a temps parcial va ser inferior al guany per hora mitjà, independentment del sexe, i varen assolir el 19% inferior en el cas dels homes i el 18,3% en el cas de les dones. En canvi, el guany per hora dels treballadors a temps complet es va situar en un 11% per damunt del guany mitjà en el cas dels homes i un 1,9% per les dones.

**Gràfic 11.** Comparació del guany mitjà per hora per tipus de jornada i sexe a les Illes Balears, 2014. (Desviació respecte al salari mitjà en %)



Font: Enquesta d'estructura salarial (INE)

Com s'ha dit, respecte l'any 2010 el guany mitjà per hora va caure un 6,3%, en termes reals, caiguda que va ser més accentuada en les jornades a temps parcial (-13,3%) que en les de temps complet (-3,2%). Aleshores es pot concloure que el treball a temps parcial està menys valorat i pagat i que, a més, ha patit amb major

intensitat els efectes de la recessió econòmica. Les dones són les qui majoritàriament desenvolupen la seva feina en aquest tipus de jornada (el 73,1% del total d'ocupats a temps parcial el 2014), en molts cassos de forma involuntària, perquè no han trobat una feina a temps complet.

**Taula 3.** Variació del guany mitjà per hora de treball (real) per tipus de jornada i sexe, 2014/2010

	Total	Jornada Completa	Jornada Parcial
<b>Homes</b>	-5,6%	-2,1%	-19,5%
<b>Dones</b>	-6,3%	-4,3%	-8,2%
<b>Total</b>	<b>-6,3%</b>	<b>-3,2%</b>	<b>-13,3%</b>

Font: Enquesta d'Estructura Salarial (INE)

Les diferències per sexe no varen ser les mateixes a totes les comunitats autònomes. En el cas de les Illes Balears els homes cobraren l'hora un 9,3% per damunt de les dones, mentre que

en el conjunt d'Espanya la diferència s'eleva fins al 13,0%, o en el cas d'Astúries fins al 19,8%. La distinta estructura del mercat de treball és el factor fonamental que explica aquesta variabi-

litat. Són molts els factors que influeixen sobre les diferències salarials entre homes i dones: el tipus de contracte, el tipus de jornada, el nivell d'estudis, les diferents ocupacions, entre d'altres.

La diferència salarial entre homes i dones disminueix en comparar el guany mitjà per hora.

Així, mentre que el salari mitjà anual femení va ser el 80% del masculí (el 76,7% en el conjunt d'Espanya), aquesta diferència es va reduir al 90,7% si es considera el salari per hora (el 87,0% en el conjunt d'Espanya). Aquesta diferència s'explica per la major incidència del treball a temps parcial entre el col·lectiu femení.

**Taula 4.** Guany mitjà per hora per sexe, tipus de jornada i comunitat autònoma (2014) i variacions (reals) respecte al 2010

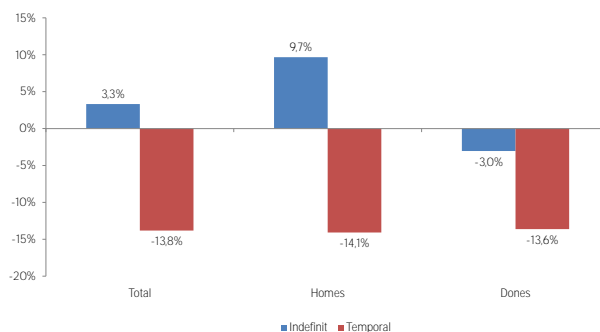
	Total			Dones			Homes			Dif D/H	Variacions (%) 2014/2010		
	Total	TC	TP	Total	TC	TP	Total	TC	TP	%	Total	Dones	Homes
Andalusia	10,81	11,32	8,32	9,93	10,67	8,09	11,43	11,68	8,86	-13,1%	-3,1%	-3,2%	-3,0%
Aragó	11,39	11,80	8,76	10,34	10,91	8,41	12,23	12,38	-9,80	-15,5%	-2,7%	-0,1%	-4,1%
Astúries	11,18	11,57	8,31	9,84	10,36	7,75	12,27	12,40	-9,98	-19,8%	-1,9%	-2,6%	-1,1%
<b>Balears Illes</b>	<b>10,86</b>	<b>11,61</b>	<b>8,85</b>	<b>10,32</b>	<b>11,07</b>	<b>8,87</b>	<b>11,38</b>	<b>12,05</b>	<b>8,80</b>	<b>-9,3%</b>	<b>-6,3%</b>	<b>-6,3%</b>	<b>-5,6%</b>
Canàries	9,77	10,05	7,88	9,45	9,79	7,89	10,07	10,27	7,87	-6,2%	-3,4%	-2,4%	-4,3%
Cantàbria	10,89	11,34	8,10	9,85	10,50	7,82	11,78	11,93	-9,17	-16,4%	-2,9%	-3,0%	-1,9%
Castella Lleó	10,63	11,04	7,95	10,07	10,76	7,77	11,04	11,21	8,46	-8,8%	-4,3%	-2,2%	-5,6%
Castella la Manxa	10,21	10,52	8,31	9,75	10,27	8,09	10,54	10,66	-8,88	-7,5%	-4,6%	-4,7%	-4,4%
Catalunya	12,08	12,58	9,03	10,97	11,54	8,84	13,05	13,35	9,48	-15,9%	-4,9%	-4,3%	-5,2%
Com. Valenciana	10,79	11,32	8,16	9,90	10,59	7,94	11,50	11,79	8,66	-13,9%	-2,1%	-2,5%	-1,9%
Extremadura	9,90	10,37	7,19	9,58	10,38	6,81	10,17	10,37	-8,02	-5,8%	-0,7%	-3,2%	1,4%
Galícia	10,14	10,47	7,84	9,57	10,04	7,65	10,63	10,79	8,35	-10,0%	-3,4%	-0,1%	-5,6%
Madrid	12,62	13,20	8,47	11,66	12,40	8,42	13,48	13,84	8,61	-13,5%	-2,4%	-1,3%	-2,8%
Múrcia	10,84	11,31	8,20	10,11	10,88	7,96	11,36	11,56	-8,81	-11,0%	0,1%	0,9%	-0,6%
Navarra	12,41	12,79	10,03	11,14	11,65	9,64	13,36	13,46	-11,57	-16,6%	0,2%	1,8%	-0,6%
País Basc	14,18	14,67	10,29	13,00	13,72	9,90	15,08	15,29	11,39	-13,8%	0,9%	1,1%	1,2%
La Rioja	11,05	11,47	8,12	10,09	10,72	7,77	11,86	11,99	-9,38	-14,9%	-0,4%	-2,6%	1,7%
<b>Total</b>	<b>11,51</b>	<b>12,01</b>	<b>8,53</b>	<b>10,64</b>	<b>11,31</b>	<b>8,34</b>	<b>12,23</b>	<b>12,50</b>	<b>8,98</b>	<b>-13,0%</b>	<b>-2,8%</b>	<b>-2,1%</b>	<b>-3,0%</b>

Font: Enquesta d'estructura Salarial (INE)

Pel que fa al tipus de contracte, el guany mitjà per hora dels treballadors amb un contracte temporal va ser inferior al guany mitjà per hora, concretament un 13,8% per sota, independentment del sexe. En canvi, el guany per hora dels

treballadors amb un contracte indefinit es va situar en un 9% per damunt del guany mitjà en el cas dels homes, però un 3% per sota en el cas de les dones.

**Gràfic 12.** Comparació del guany mitjà per hora per tipus de contracte i sexe a les Illes Balears, 2014. (Desviació respecte al salari mitjà en %)



Font: Enquesta d'estructura salarial (INE)

Respecte de l'any 2010 el guany mitjà per hora va caure, com s'ha dit, un 6,3%, caiguda que va ser més accentuada en els contractes temporals (-10,0%) que en els indefinits (-6,0%). Una vegada més són les dones les que pateixen una

major caiguda, en aquest cas en la contractació temporal (-12,0%), tot i que la taxa de temporalitat masculina (28,4%), el 2014, era superior a la femenina (23,4%).

**Taula 5.** Variació del guany mitjà per hora de treball (real) per tipus de contracte i sexe, 2014/2010

	Total	Indefinit	Temporal
Homes	-5,6%	-5,4%	-8,2%
Dones	-6,3%	-5,4%	-12,0%
<b>Total</b>	<b>-6,3%</b>	<b>-6,0%</b>	<b>-10,0%</b>

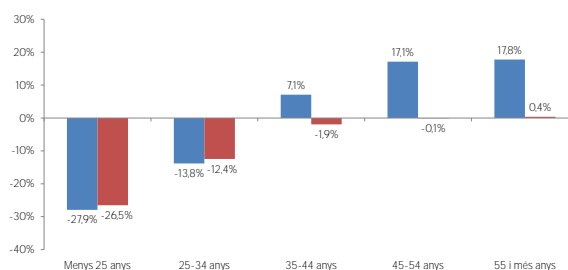
Font: Enquesta d'estructura salarial (INE)

Respecte a l'edat, el guany mitjà per hora s'incrementa a mesura que augmenta l'edat dels treballadors. Així un treballador de 25 a 34 anys cobra 9,43 euros l'hora, mentre que un altre de 55 i més anys la cobra a 11,92 € a les Illes Balears. Els menors de 25 anys són els que menys cobren, un 27,1% per sota del guany mitjà per hora, mentre que un treballador de més de 55 anys cobra un 9,8% per sobre de la mitjana. Es dona una relació positiva entre l'edat dels treballadors i el nivell salarial, que reflecteix com

els treballadors de més edat són, en general, els de major antiguitat i experiència en el lloc de treball.

Les diferències per sexe són molt accentuades, i si bé entre els més joves, homes i dones cobren per sota de la mitjana, a partir dels 35 anys només són els homes que cobren per damunt de la mitjana, i només les dones de 55 i més anys cobren per damunt del guany mitjà per hora.

**Gràfic 13.** Comparació del guany mitjà per hora per edat i sexe a les Illes Balears, 2014 (Desviació respecte al salari mitjà en %)



Font: Enquesta d'estructura salarial (INE)

Respecte al 2010, les majors caigudes salarials es donen entre els treballadors de 55 i més

anys (-11,5%), seguits pels dos trams d'edat que van dels 25 als 44 anys.

**Taula 6.** Guany mitjà per hora de treball per grup d'edat i variació (real), 2014/2010

	2010	2014	Var (%) deflactat IPC
Menys 25 anys	7,5	7,9	-1,8%
25-34 anys	9,6	9,4	-8,3%
35-44 anys	11,4	11,2	-8,7%
45-54 anys	11,5	11,8	-4,9%
55 i més anys	12,6	11,9	-11,5%
<b>Total</b>	<b>10,80</b>	<b>10,86</b>	<b>-6,3%</b>

Font: Enquesta d'estructura salarial (INE)

Els salaris dels treballadors estrangers se situen per sota dels salaris dels treballadors espanyols, tant a les Illes Balears, com en el conjunt d'Espanya. Tanmateix, respecte al 2010 el guany mitjà per hora dels treballadors espanyols ha

patit una caiguda del 8%, en termes reals, mentre que entre els treballadors estrangers s'ha donat un increment del 4%, fet que retalla les diferències salarials entre els uns i els altres, que tot i així continuen presents.

**Taula 7.** Guany mitjà per hora de treball per nacionalitat i variació (real), 2014/2010

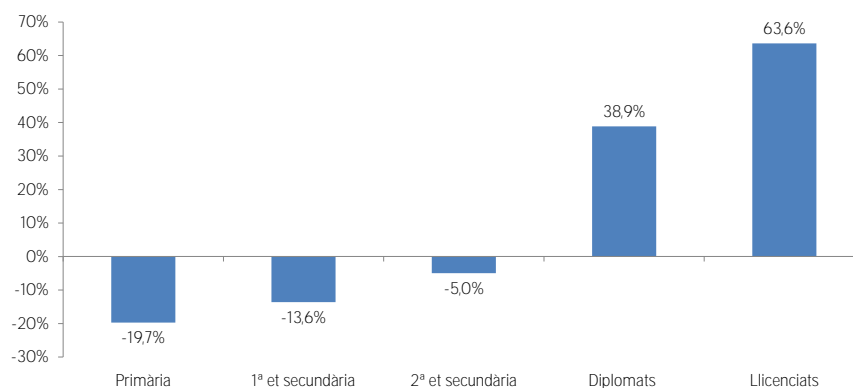
	2010	2014	Var (%) deflactat IPC
<b>Espanyols</b>	11,12	10,98	-8,0%
<b>Estrangers</b>	8,76	9,77	4,0%
<b>Total</b>	<b>10,80</b>	<b>10,86</b>	<b>-6,3%</b>

Font: Enquesta d'estructura salarial (INE)

El guany mitjà per hora dels treballadors augmenta així com augmenta el seu nivell d'estudis. Les diferències salarials entre les distintes titulacions són notables. Els treballadors que just han assolit estudis d'educació primària tenen una remuneració inferior en un 19,7% al

guany mitjà per hora, mentre que els llicenciats i similars superen en un 63,6% el guany mitjà. De fet, és només amb estudis superiors que s'aconsegueix superar el guany mitjà per hora, ates que se situa el guany a tots els nivells educatius inferiors per sota de la mitjana.

**Gràfic 14.** Comparació del guany mitjà per hora per nivell d'estudis a les Illes Balears, 2014 (Desviació respecte al salari mitjà en %)



Font: Enquesta d'estructura salarial (INE)

Respecte al 2010, el guany mitjà per hora ha caigut en tots els nivells educatius, en termes reals, i de forma més accentuada entre els treba-

lladors que han assolit estudis de segona etapa de secundària (-14,6%), seguit dels llicenciats o similars (-9,2%).

**Taula 8.** Guany mitjà per hora de treball per nivell d'estudis i variació (real), 2014/2010

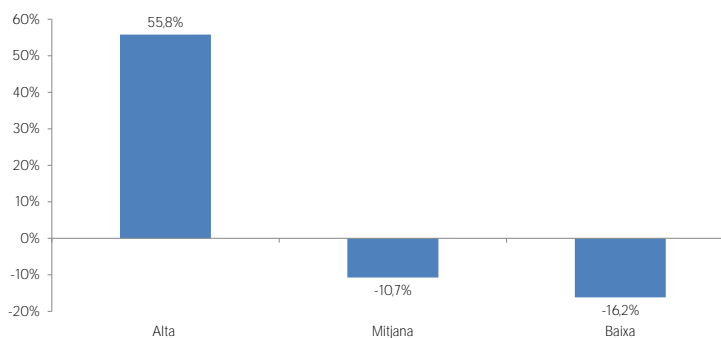
	2010	2014	Var (%) deflactat IPC
<b>Educació primària</b>	8,68	8,72	-6,4%
<b>1ª etapa secundària</b>	9,32	9,38	-6,2%
<b>2ª etapa secundària</b>	11,27	10,32	-14,6%
<b>Diplomats o equivalents</b>	14,50	15,08	-3,1%
<b>Llicenciats, enginyers</b>	18,25	17,77	-9,2%
<b>Total</b>	<b>10,80</b>	<b>10,86</b>	<b>-6,3%</b>

Font: Enquesta d'estructura salarial (INE)

L'ocupació és una de les variables que més influeixen en el nivell salarial, juntament i lligat estretament amb el nivell d'estudis. Les diferències entre les ocupacions d'alta qualificació respecte a la resta són molt significatives, atès

que el guany per hora se situa un 55,8% per sobre del guany mitjà. En canvi, els guanys de les ocupacions de mitja i baixa qualificació se situen per sota de la mitjana.

**Gràfic 15.** Comparació del guany mitjà per hora per CNO a les Illes Balears, 2014. (Desviació respecte al salari mitjà en %)



Qualificació alta: CNO-11 a 1 dígit: 1, 2 i 3  
 Qualificació mitjana: 4, 5, 6, 7 i 0  
 Qualificació baixa: 8 i 9

Font: Enquesta d'estructura salarial (INE)

Pel que fa a la variació respecte al 2010, en termes reals, s'observa com són els treballadors amb ocupacions d'alta qualificació (directors i gerents, tècnics i professionals científics i intel·lectuals, i tècnics i professionals de suport)

els qui pateixen el major descens en el salari. Aquest fet va en consonància amb la caiguda salarial observada anteriorment entre els treballadors amb estudis universitaris.

**Taula 9.** Guany mitjà per hora de treball per nivell de qualificació de l'ocupació i variació, 2014/2010

	2010	2014	Var (%) deflactat IPC
<b>Alta</b>	18,13	16,92	-13,0%
<b>Mitjana</b>	9,35	9,69	-3,4%
<b>Baixa</b>	8,76	9,11	-3,1%
<b>Total</b>	<b>10,80</b>	<b>10,86</b>	<b>-6,3%</b>

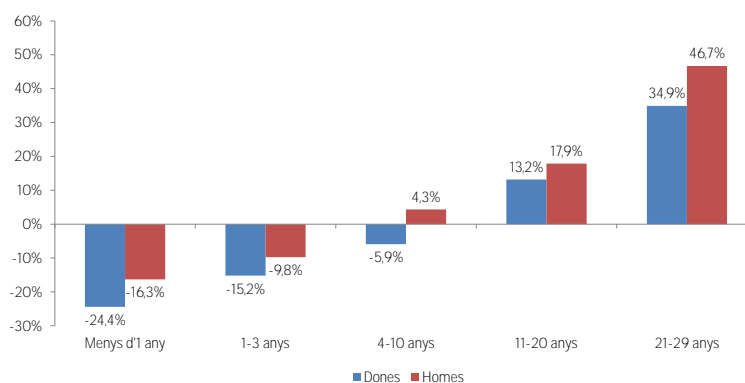
Font: Enquesta d'estructura salarial (INE)

El guany mitjà per hora progressa segons augmenta l'antiguitat en el lloc de feina, atès que sovint es percep un complement salarial lligat específicament a l'antiguitat i generalment l'experiència adquirida dins l'empresa fa que s'augmenti dins l'escala de responsabilitats i retribucions. Així, independentment del sexe, un treballador que porta més de 10 anys en el lloc de feina cobra un 16% per sobre del guany mitjà i un treballador amb una antiguitat superior als 20 anys cobra un 41,5% per sobre. En canvi,

una antiguitat inferior a un any es tradueix en un guany un 20% inferior a la mitjana.

Es donen diferències per sexe, una vegada més, favorables al col·lectiu masculí. D'aquesta manera, els homes cobren per sobre del guany mitjà per hora a partir dels 4 anys d'antiguitat en el seu lloc de feina, metre que les dones han d'esperar fins als 11 anys d'experiència i sempre amb diferències salarials per sota la dels seus companys.

**Gràfic 16.** Comparació del guany mitjà per hora per antiguitat i sexe a les Illes Balears, 2014. (Desviació respecte al salari mitjà en %)



Font: Enquesta d'estructura salarial (INE)

Les variacions del guany mitjà per hora segons l'antiguitat respecte al 2010 són totes negatives, en termes reals, i són més significatives entre 1 i 3 anys (-10,3%) i entre 4 i 10 anys (-9,4%).

**Taula 10.** Guany mitjà per hora de treball per antiguitat i variació (real), 2014/2010

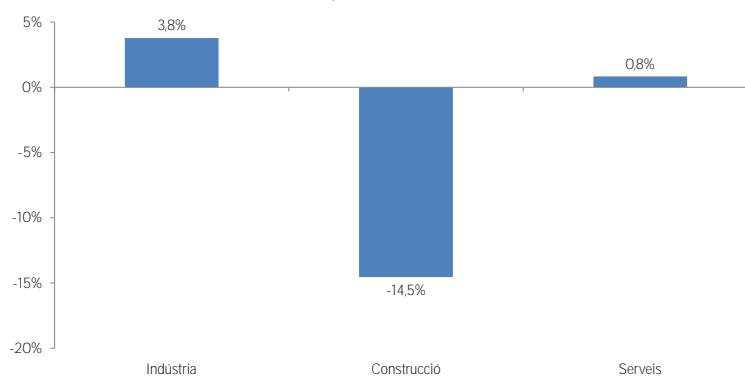
	2010	2014	Var (%) deflactat IPC
<b>Menys d'1 any</b>	8,42	8,67	-4,0%
<b>1-3 anys</b>	9,86	9,49	-10,3%
<b>4-10 anys</b>	11,05	10,74	-9,4%
<b>11-20 anys</b>	12,08	12,58	-2,9%
<b>21-29 anys</b>	14,98	15,37	-4,4%
<b>Total</b>	<b>10,80</b>	<b>10,86</b>	<b>-6,3%</b>

Font: Enquesta d'estructura salarial (INE)

Finalment, el sector econòmic que el 2014 presenta el major guany mitjà per hora és el sector de la indústria (11,27 €), seguit del serveis (10,95 €) i, en darrer lloc, la construcció (9,28 €), el que representa cobrar un 14,5% per

sota del guany mitjà. En el conjunt d'Espanya també es dona aquest esquema en el guany per hora i sectors econòmics, i són les activitats industrials les més ben remunerades i les de la construcció on el guany és menor.

**Gràfic 17.** Comparació del guany mitjà per hora per sector econòmic a les Illes Balears, 2014. (Desviació respecte al salari mitjà en %)



Font: Enquesta d'estructura salarial (INE)

Tots els sectors econòmics presenten descensos en el guany mitjà per hora respecte al 2010, en termes reals, i els més accentuats són en la construcció (-7,8%) i en els serveis (-7,2%).

Taula 11. Guany mitjà per hora de treball per sector econòmic i variació (real), 2014/2010

	2010	2014	Var (%) deflactat IPC
Indústria	10,57	11,27	-0,6%
Construcció	9,38	9,28	-7,8%
Serveis	11,00	10,95	-7,2%
<b>Total</b>	<b>10,80</b>	<b>10,86</b>	<b>-6,3%</b>

Font: Enquesta d'estructura salarial (INE)

En resum, i un cop desglossades gran part de les variables que ofereix l'Enquesta d'Estructura Salarial, el perfil de treballador que més ha patit la pèrdua de poder adquisitiu entre 2010 i 2014 és el dels treballadors amb jornades parcials, contractes temporals, el col·lectiu femení, el treballadors de més edat, amb nivells educatius de segona etapa de secundària, i nivell de qualificació alta, amb menys antiguitat a l'empresa i els treballadors del sector de la construcció.

Es confirma, doncs, que el deteriorament de les condicions salarials ha estat clarament desigual entre els diferents col·lectius, i són els treballadors més vulnerables els qui se n'han emportat la pitjor part. La crisi econòmica i la incipient recuperació econòmica ha portat més precarietat al mercat de treball<sup>3</sup> de les Illes Balears. Així, l'Informe mundial sobre salaris 2014-2015 de l'Organització Mundial del Treball (OIT, 2014) reafirma que Espanya, dins els països més desenvolupats, és el país més desigual de la Unió Europea. Les dades que aporta l'OIT sobre Espanya també indiquen, en la línia exposada en

aquest informe, que, entre 2006 i 2010, les rendes més altes només varen perdre entre un 3% i un 4% de poder adquisitiu, mentre que les baixes en van perdre un 43%. D'aquesta forma es destaca que, encara que la creació de llocs de feina genera oportunitats d'inserció o reinserció en el mercat de treball, els treballs temporals o de jornada parcial porten associada també més desigualtat.

El 2017 sembla que la inflació començarà a repuntar, amb la qual cosa, si fins ara la caiguda dels salaris es suavitzava amb uns preus que s'incrementaven a un ritme lent i per tant amb una menor pèrdua de poder adquisitiu, a partir d'ara començaran a perdre poder de compra de forma accelerada. És per això que es fa necessari d'una vegada per totes traslladar les millores de l'economia als salaris reals dels treballadors. A més, a mitjà i llarg termini, l'efecte que té la devaluació salarial sobre la capacitat de despesa i consum dels assalariats pot acabar fent mal a la mateixa recuperació econòmica, que en certa manera va ajudar a consolidar.

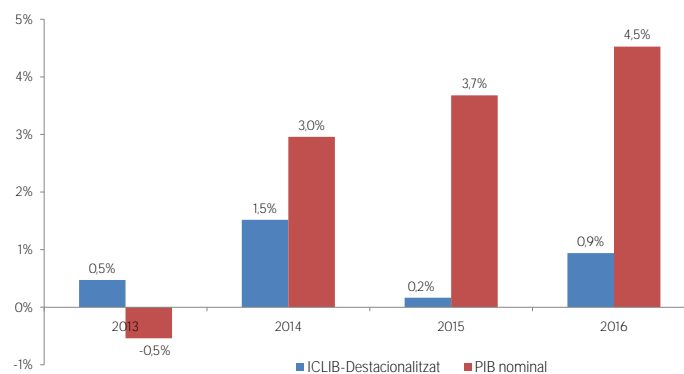
<sup>3</sup> Vegeu UNITAT DE SEGUIMENT DE LA QUALITAT DE L'Ocupació (USQO): *Anàlisi de la precarietat laboral a les Illes Balears*, "Col·lecció d'Estudis Laborals", 22 (2015), a la pàgina web de l'Observatori del Treball



A l'apartat anterior s'han analitzat les retribucions dels treballadors prenent en consideració diferents desagregacions de perfil sociològic, sectorial, per trams de salaris, etc. Ara bé, cal tenir en compte que l'evolució dels salaris mitjans pot veure's afectada pels canvis en la composició, de forma que l'evolució aparent de la mitjana pot reflectir erròniament el comportament de les retribucions individuals. Per tant, es pot donar la situació que la mitjana dels salaris en una determinada regió presenti increments atribuïts únicament al fet que els grups amb els salaris més baixos perdin pes sobre el total, i es mantengui el nivell retributiu de cada un dels treballadors. Aquesta situació s'ha esdevingut en la darrera crisi econòmica, on els treballadors amb una jornada parcial, temporal o amb els salaris més baixos han patit de forma més intensa els efectes del retrocés de l'activitat econòmica. L'expulsió d'aquests treballadors del mercat laboral provocà l'augment artificial del salari mitjà.

Recentment l'Ibestat ha publicat l'Índex de Costs Laborals de les Illes Balears (ICLIB),<sup>4</sup> el qual corregeix l'efecte composició que s'ha explicat en el paràgraf anterior. Per tant, aquest indicador mesura la progressió de les retribucions salarials considerant que es manté la composició sectorial i per tipus de jornada, i aconsegueix un reflex més acurat dels canvis en els salaris. A més, la Direcció General d'Ocupació i Economia corregeix l'ICLIB dels efectes estacionals i de calendari. Aquesta sèrie desestacionalitzada i convertida en termes reals per l'IPC mostra una caiguda del 3,40% entre els anys 2009 i 2016. La pèrdua de poder adquisitiu dels assalariats fou especialment intensa fins al 2012, quan els salaris es reduïren un 5,9% en termes acumulats d'ençà el 2009. A Espanya, l'INE publica l'Índex de Costs Laborals Harmonitzat, el qual segueix la mateixa metodologia que l'ICLIB de l'Ibestat i permet corregir part de l'efecte composició en l'anàlisi d'aquesta magnitud del mercat laboral. Al conjunt estatal la reducció real de l'índex desestacionalitzat és semblant a la balear (-3,51%).

**Gràfic 18.** Variació anual del PIB i de l'ICLIB en termes anuals



Font: elaboració pròpia a partir de les dades de l'Ibestat i de l'INE

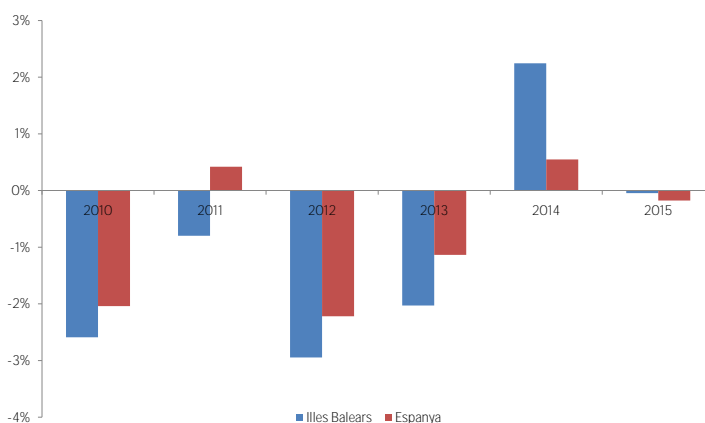
<sup>4</sup> Vegeu POU I QUETGLAS: *ICLIB, un nou indicador de costs laborals*, "Focus Econòmic", maig, 2017

A fi de contextualitzar millor l'evolució de les rendes salarials, es poden comparar amb el decurs de l'economia en general mesurat en termes de PIB. El gràfic anterior mostra com la recuperació del nivell nominal de producció a l'arxipèlag comença en el 2014, però el trasllat d'aquesta millora a les rendes salarials no es dona amb la mateixa intensitat. Aquest fet provoca novament la pèrdua de pes de la massa salarial dins l'economia. Si es considera conjuntament el període entre l'any 2013 i el 2016, el PIB nominal de les Illes Balears augmenta un 11,6%, reflex de la recuperació econòmica que s'ha esdevingut a les Balears. Cal tenir en compte que en el conjunt estatal l'increment del PIB es troba tres punts percentuals per davall (8,6%). Ara bé, els salaris mesurats en termes de l'ICLIB corregit d'efectes estacionals i de calendari, s'han incrementat en aquests quatre anys sols un 2,6% a l'arxipèlag balear (un 1,7% a Espanya). A aquest fet cal afegir que la tendència a partir del 2013

és d'una major discrepància entre ambdues mesures: mentre el PIB accelera any rere any les taxes de creixement, les variacions dels salaris romanen més o menys estables.

Un altre element de comparació dels costos laborals per hora és amb la productivitat aparent del treball. Els costos laborals unitaris reals (CLUR) s'obtenen de la divisió entre el salari per hora i la productivitat per hora treballada. D'aquesta manera s'obté l'evolució del cost final per a les empreses d'una hora treballada. Si atenem el numerador, l'índex de costos laborals de les Illes Balears puja entre 2009 i el 2015 un 4,2%. Per altra banda, la productivitat per hora treballada s'ha incrementat en el mateix període un 10,9%. Per tant, els CLUR s'han reduït un 6,1%, la qual cosa implica que el cost de les hores treballades el 2015 sigui significativament inferior al cost que hi havia el 2009.

**Gràfic 19.** Variació anual dels costos laborals unitaris reals

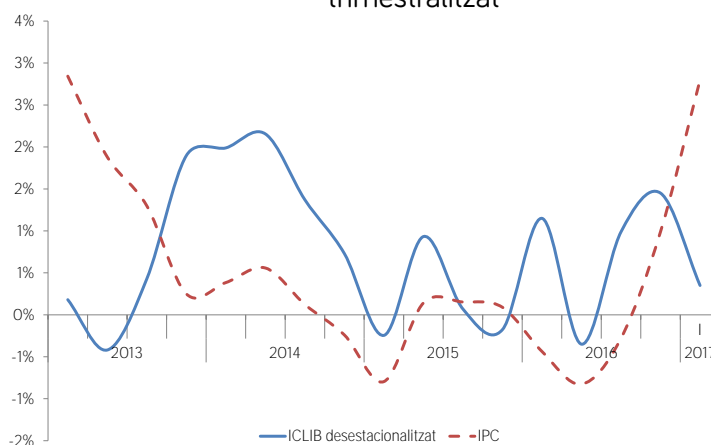


Font: elaboració pròpia a partir de les dades de l'Ibestat i de l'INE

Tal com es pot veure en el gràfic anterior, la reducció dels costos laborals unitaris reals a les Illes Balears ha estat més intensa que al conjunt nacional (-4,6% en el període 2009-2015). A Espanya, la variació de l'índex de costos laborals per hora (4,1%) és similar a la balear (4,2%), però l'increment de la productivitat queda en el 9,0% en la mitjana estatal. Aquest fet provoca que la baixada dels costos laborals que paguen les empreses hagi minvat a les Illes més que a Espanya. En la comparativa amb la zona euro la diferència és encara més destacada. D'una

banda, el cost laboral per hora s'ha incrementat amb més força dins el període 2009-2015 (12,0%), en un entorn en el qual la productivitat per hora treballada també ha estat més forta a la zona euro (15,2%). Ara bé, si es considera la ràtio entre ambdues magnituds, el resultat mostra un descens del CLUR de sols el -2,8% en els sis anys. D'aquesta manera, en la mitjana de la zona euro es veu que l'augment dels salaris és compatible amb increments de la competitivitat.

Gràfic 20. Variació interanual de l'ICLIB desestacionalitzat i de l'IPC de les Illes Balears trimestralitzat



Font: elaboració pròpia a partir de les dades de l'Ibestat i de l'INE

L'ICLIB és un indicador de freqüència trimestral, per la qual cosa ofereix informació estructural i conjuntural. Des d'aquesta segona òptica, es confirma la pèrdua de poder adquisitiu dels treballadors fins a l'any 2013, quan els preus dels bens de consum pujaren amb més intensitat que els costos laborals. En els darrers dos anys, gràcies a una evolució molt plana de la inflació, els

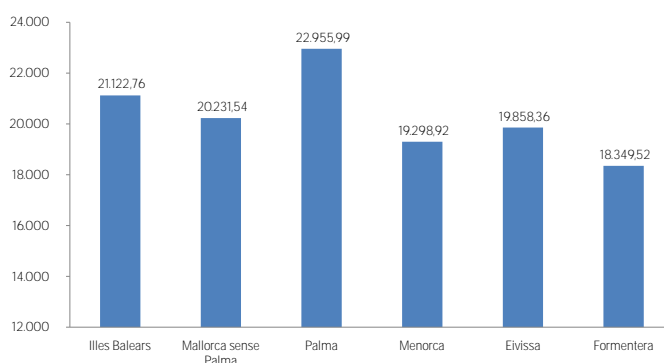
salaris reals han millorat lleugerament, tot i que el repunt de l'IPC en el primer trimestre del 2017 i les perspectives d'evolució dels preus a curt termini fan necessària la intervenció cap a una revitalització dels salaris a fi d'evitar la caiguda en termes reals. Per tant, queda palès que encara queda camí per recórrer en la recuperació dels salaris a les Illes Balears.

En aquest apartat es fa una anàlisi territorial de les rendes del treball a partir de l'Estadística dels declarants d'IRPF per municipis de l'Agència Tributària, que es va començar a publicar amb dades de 2013 i que posa a disposició dels interessats els nivells de renda a escala municipal, fet innovador atès que fins aquest moment no s'havia publicat mai. Actualment es disposa d'aquesta informació dels anys 2013 i 2014. Aquesta operació estadística es realitza a partir de la declaració anual del model de declaració D-100 de l'impost sobre la renda de les persones físiques. L'estadística desglossa els diferents components de la renda personal bruta (treball, capital mobiliari, capital immobiliari, rendes d'activitats econòmiques, altres rendes, guanys patrimonials nets i rendes exemptes), i també presenta els imports de les principals partides agrupades de les partides de la declaració per

tots els municipis de més de 1.000 habitants.

L'any 2014, darreres dades disponibles, les rendes del treball netes reduïdes mitjanes per al conjunt de les Illes Balears varen ser de 21.122,76 € per declarant (un import total de 9.005 milions d'euros per rendes del treball entre 426.364 declarants). Es donen diferències significatives per illes. Així, com es pot veure en el gràfic 21 Mallorca (sense Palma) presenta les majors rendes (20.231,5 €), seguit d'Eivissa (19.858,4 €), Menorca (19.298,9 €), i finalment Formentera (18.345,5 €). S'ha extret Palma, atès que, com que és la capital, on s'ubiquen les seus de les administracions, les principals empreses i els principals serveis de l'arxipèlag, concentra una de les rendes més altes per municipis, fet que augmenta significativament la mitjana de Mallorca i també del conjunt de Balears.

Gràfic 21. Rendes del treball netes mitjanes per declarant per illes (any 2014)



Font: elaboració pròpia a partir de les dades de l'Agència Tributària.

Les dades de l'Agència Tributària també ofereixen un desglossament de les dades per municipis. El mapa exposa una clara realitat, i és que les màximes rendes es concentren als municipis limítrofs o propers a Palma, així com a les capitals d'illes, és a dir, a Eivissa, Maó i Palma.

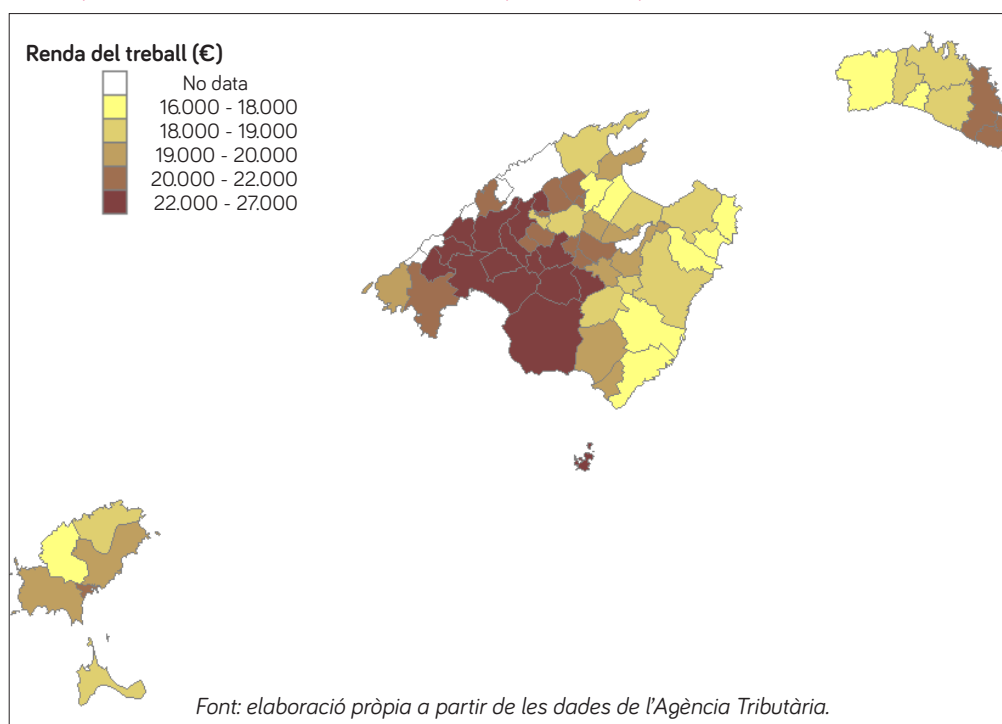
Mallorca és l'única illa on es poden trobar municipis amb rendes mitjanes del treball que van dels 22.000 € fins als 27.000 €. Més concretament, aquests municipis són, per ordre de major a menor renda mitjana: Bunyola, Puigpunyent, Esporles, Valldemossa, Marratxí, Alaró, Santa Eugènia, Santa Maria del Camí, Montuïri, Lluch-

major, Mancor de la Vall, Sencelles i Algaida. En canvi, els municipis costaners, de la zona del nord i Llevant presenten les rendes del treball del tram més baix (entre 16.000 i 18.000 euros), com són Capdepera, Son Servera, sa Pobla, Felanitx, Sant Llorenç, Muro i Santanyí. Es tracta de municipis turístics, amb molts de treballadors de l'hostaleria, sector econòmic, com s'ha vist, amb un menor cost laboral per hora i també amb molts de treballadors fixos discontinus, fet que pot contribuir a les menors rendes

per treball.

D'altra banda, Eivissa és, després de Mallorca, l'illa on més abunden els municipis amb rendes mitjanes que van dels 19.000€ als 20.000€, i només té un municipi amb rendes que van dels 16.000€ als 18.000€ (Sant Antoni de Portmany). En canvi, a Menorca no hi ha municipis amb rendes mitjanes corresponents al tram intermedi i, a més, consta de dos municipis situats en el tram inferior (Ciutadella i es Migjorn Gran).

Mapa 2. Rendes del treball mitjanes per municipi a les Illes Balears (2015)



En aquest número dels “Quaderns d'Economia” s'ha quantificat des de diferents òptiques el decurs que han seguit les retribucions dels treballadors des de l'esclat de la passada crisi econòmica el 2007. Una de les principals conclusions que s'extreuen del conjunt és que la sortida de la crisi econòmica ha deixat una major desigualtat en el repartiment de les rendes primàries, ja que mentre l'EBE mostra un creixement acumulat en el període 2009-2015, el contrari succeeix amb el conjunt de la massa salarial. Com és sabut (OCDE, 2011<sup>5</sup>; Piketty, 2014<sup>6</sup>), les rendes del capital tendeixen a concentrar-se entre les deciles de renda més alta, de manera que un augment de les rendes del capital tendeix a transformar-se en un augment de les desigualtats. A tot això cal afegir-hi un fet especial d'aquest darrer període, com és un augment de la bretxa entre els salaris més alts i els més baixos.

La massa salarial considerada com una macro-magnitud econòmica s'ha ressentit de forma més intensa que la resta de rendes. Així, el pes de la remuneració d'assalariats sobre el PIB a les Illes Balears quedava el 2007 per sobre de la mitjana europea, però nou anys després es troba un punt percentual per sota. Si es compara les Illes Balears amb la resta de comunitats autònomes, la representativitat del conjunt de rendes salarials sobre el PIB s'ha mantingut per davall de la mitjana estatal tots els anys. Aquest diferencial es dona a causa de l'estructura econòmica entre les branques, ja que si se suposa a les Illes el mateix repartiment de VAB que a

Espanya, el pes de la remuneració dels assalariats a Balears s'acosta al nacional.

Si en lloc d'una perspectiva agregada es considera el salari mitjà per treballador o per hora, les Illes Balears presenten unes retribucions inferiors a les estatals i a més aquestes han caigut amb més força arran de la crisi. D'ençà del 2009 els salaris dels treballadors que ja tenien els nivells més baixos han caigut amb més intensitat en termes relatius, i s'ha agreujant encara més la situació. Si s'hi afegeix a més el diferent nivell de vida de cada comunitat autònoma, el salari brut mensual a l'arxipèlag balear es torna el més baix de totes les regions i queda gairebé un 17 % per davall de la mitjana espanyola, fet que constitueix al nou REIB com un element fonamental. Els treballadors amb una jornada a temps parcial presenten un descens del salari per hora més fort que els treballadors a jornada completa. Aquesta reducció es deu estrictament al salari per hora, ja que s'ha mantingut la durada mitjana de la jornada parcial. Quant als decils dels salaris, les Illes balears es caracteritzen per una concentració de treballadors als decils centrals, mentre que en els decils alts i en els baixos es troba per sota del nivell estatal. Des de l'inici de la crisi, els salaris dels decils més baixos s'han reduït a les Illes molt més que els salaris més elevats, i consegüentment s'ha engruït la desigualtat salarial. Els col·lectius de treballadors que més poder adquisitiu han perdut entre 2010 i 2014 són les dones, els treballadors amb una jornada parcial, els que estan contractats de forma tem-

<sup>5</sup> OCDE (2011): “Divided We Stand: Why Inequality Keeps Rising”.

<sup>6</sup> PIKETTY, T. (2014): “El Capital en el Siglo XXI”. Fondo de cultura económica.

poral i el treballadors en els rangs de més edat i amb nivells educatius més baixos. Igualment, han patit més intensament les conseqüències de la crisi en la retribució els ocupats amb un nivell de qualificació alta, amb menys antiguitat a l'empresa i els treballadors del sector de la construcció. L'Índex de Costos Laborals de les Illes Balears (ICLIB), que corregeix l'evolució salarial de l'efecte composició, posa en relleu la reducció que han patit els treballadors en els salaris des del 2009. Per una banda, després de les correccions dels efectes estacionals i de calendari i de la deflactació de la sèrie, els costos laborals per hora mostren un retrocés a les Illes del -3,4%, en un context on el PIB nominal ja ha recuperat els nivells previs a la crisi econòmica. En canvi, la productivitat nominal per hora treballada s'ha incrementat a un ritme de dues xifres entre 2009 i 2015 a les Illes Balears, per la qual cosa els costos laborals unitaris reals presenten una caiguda del 6,1%. Aquesta reducció és considerablement més forta que la del conjunt d'Espanya i encara més en comparació amb Europa, on es posa de relleu que increments del costos laborals no són incompatibles amb increments de la productivitat i de la competitivitat.

D'altra banda, aquest número dels "Quaderns d'Economia" ressalta les diferències locals que es donen en els ingressos declarats a l'impost sobre la renda de les persones físiques. El mu-

nicipi de Palma presenta les rendes del treball per declarant més altes de les Illes Balears i a més resulta ser un factor atractiu, atès que els municipis fronterers o més propers a Palma són els únics que superen els 22.000 € de renda del treball mitjana. Els declarants residents als municipis turístics costaners tenen les rendes més baixes de Mallorca. A Menorca i a Eivissa també es dona un cert efecte de capitalitat als municipis de Maó i d'Eivissa respectivament, i Formentera presenta la mitjana més baixa de totes les illes.

En definitiva, d'ençà l'inici de la crisi l'evolució conjuntural dels salaris es caracteritza per una extraordinària moderació, amb una pèrdua de poder adquisitiu i, des del 2015, desconnectada de la molt favorable conjuntura macroeconòmica. Si bé s'observen avenços, resulta evident que la conjuntura laboral i econòmica s'hauria d'anar reflectint en els convenis col·lectius. És un tema de reflexió quins són els impediments o biaixos introduïts en els darrers anys que dificulten el que seria normal en un mercat laboral equilibrat, com és una millora de les condicions laborals d'acord a horitzons de creixement de les rendes força favorables. A la vegada, les dades ens mostren com la deflació salarial s'ha concentrat especialment entre els salaris baixos, pel que l'actual escenari és una sortida de la crisi amb increments de la desigualtat salarial.

## Índex gràfics

- ➔ Gràfic 1. Pes de la remuneració dels assalariats sobre el PIB per comunitats autònomes
- ➔ Gràfic 2. Descomposició de la variació del PIB nominal des del punt de vista de la renda
- ➔ Gràfic 3. Pes de la remuneració dels assalariats sobre el total de VAB
- ➔ Gràfic 4. Evolució del salari mitjà brut mensual a Espanya i a les Illes Balears, nominal i real (deflactat IPC base 2006), (2006-2015)
- ➔ Gràfic 5. Variació (%) del salari mitjà brut mensual (deflactat) per comunitats autònomes, 2015/2009
- ➔ Gràfic 6. Variació interanual del salari mitjà brut mensual en termes reals per tipus de jornada a les Illes Balears (2009-2015) (deflactat IPC)
- ➔ Gràfic 7. Distribució dels assalariats per decils a les Illes Balears, 2009-2013-2015
- ➔ Gràfic 8. Variació del salari mitjà a les Illes Balears (nominal i real) i Espanya entre 2009 i 2015 per decils
- ➔ Gràfic 9. Evolució del salari mitjà (deflactat): mitjana decils 1, 2 i 3 i mitjana decils 8, 9 i 10 (índex 2008=100) a les Illes Balears (2008-2015) i multiplicador (quantes vegades guanyen més els assalariats dels decils superiors respecte als dels decils inferiors)
- ➔ Gràfic 10. Distribució de la massa salarial per decils a les Illes Balears, 2008 i 2015
- ➔ Gràfic 11. Comparació del guany mitjà per hora per tipus de jornada i sexe a les Illes Balears, 2014. (Desviació respecte al salari mitjà en %)
- ➔ Gràfic 12. Comparació del guany mitjà per hora per tipus de contracte i sexe a les Illes Balears, 2014. (Desviació respecte al salari mitjà en %)
- ➔ Gràfic 13. Comparació del guany mitjà per hora per edat i sexe a les Illes Balears, 2014 (Desviació respecte al salari mitjà en%)
- ➔ Gràfic 14. Comparació del guany mitjà per hora per nivell d'estudis a les Illes Balears, 2014 (Desviació respecte al salari mitjà en %)
- ➔ Gràfic 15. Comparació del guany mitjà per hora per CNO a les Illes Balears, 2014. (Desviació respecte al salari mitjà en %)
- ➔ Gràfic 16. Comparació del guany mitjà per hora per antiguitat i sexe a les Illes Balears, 2014. (Desviació respecte al salari mitjà en %)
- ➔ Gràfic 17. Comparació del guany mitjà per hora per sector econòmic a les Illes Balears, 2014. (Desviació respecte al salari mitjà en %)
- ➔ Gràfic 18. Variació anual del PIB i de l'ICLIB en termes anuals
- ➔ Gràfic 19. Variació anual dels costos laborals unitaris reals
- ➔ Gràfic 20. Variació interanual de l'ICLIB desestacionalitzat i de l'IPC de les Illes Balears trimestralitzat
- ➔ Gràfic 21. Rendes del treball netes mitjanes per declarant per illes (any 2014)



## Índex taules

- ➔ Taula 1. Pes de la massa salarial sobre el VAB de cada branca (any 2007)
- ➔ Taula 2. Salari mitjà brut mensual nominal per comunitats autònomes (2007 i 2015) i paritat de poder adquisitiu
- ➔ Taula 3. Variació del guany mitjà per hora de treball (real) per tipus de jornada i sexe, 2014/2010
- ➔ Taula 4. Guany mitjà per hora per sexe, tipus de jornada i comunitat autònoma (2014) i variacions (reals) respecte al 2010
- ➔ Taula 5. Variació del guany mitjà per hora de treball (real) per tipus de contracte i sexe, 2014/2010
- ➔ Taula 6. Guany mitjà per hora de treball per grup d'edat i variació (real), 2014/2010
- ➔ Taula 7. Guany mitjà per hora de treball per nacionalitat i variació (real), 2014/2010
- ➔ Taula 8. Guany mitjà per hora de treball per nivell d'estudis i variació (real), 2014/2010
- ➔ Taula 9. Guany mitjà per hora de treball per nivell de qualificació de l'ocupació i variació, 2014/2010
- ➔ Taula 10. Guany mitjà per hora de treball per antiguitat i variació (real), 2014/2010
- ➔ Taula 11. Guany mitjà per hora de treball per sector econòmic i variació (real), 2014/2010

## Índex mapes

- ➔ Mapa 1. Pes de la remuneració dels assalariats sobre el PIB per regions europees
- ➔ Mapa 2. Rendes del treball mitjanes per municipi a les Illes Balears (2015)



G CONSELLERIA  
O TREBALL, COMERÇ  
I INDÚSTRIA  
B DIRECCIÓ GENERAL  
/ OCUPACIÓ I ECONOMIA