



Quaderns d'Economia de les Illes Balears

N.1 / Abril 2016

L'abast de la crisi econòmica a les Illes Balears



**Govern
de les Illes Balears**

Conselleria de Treball, Comerç i Indústria
Direcció General d'Ocupació i Economia



Govern de les Illes Balears

Conselleria de Treball, Comerç i Indústria
Direcció General d'Ocupació i Economia

Autors:

Margarita Ibáñez Ripoll
Manuel Porras Romero
Miquel Quetglas Oliver

Informe tancat el 21 de març de 2016

ÍNDEX

1	Introducció.....	4
2	Anàlisi comparativa de l'evolució del PIB.....	6
	Comparativa entre les Illes Balears i el seu entorn.....	6
	Comparativa amb altres períodes de crisi.....	8
	El cas particular de les activitats immobiliàries.....	11
3	Evolució comparada de la crisi per comunitats autònomes.....	13
4	L'especialització sectorial com a element determinant de l'abast de la crisi.....	14
5	L'efecte de la crisi mesurada en termes de les hores treballades.....	21
6	El paper de la productivitat abans, durant i després de la crisi econòmica.....	28
	Els factors del creixement del PIB: la dimensió geogràfica, la de participació laboral i la de productivitat.....	28
	La productivitat aparent del treball: una mirada sectorial.....	33
7	Conclusions.....	37
	Índex de gràfics.....	39
	Índex de taules.....	39
	Índex de requadres.....	39
	Índex de mapes.....	39

1 Introducció

L'any 2014 marcà la finalització d'un període de més de cinc anys d'una crisi econòmica que molts d'economistes han convingut a denominar com la *Gran Recessió*¹. El retrocés que patiren la majoria d'economies desenvolupades, sobretot les del sud d'Europa, incloses les illes Balears, s'esdevé singular tant per la durada com per la intensitat que presentà. En efecte, la crisi financera iniciada arran de la fallida de Lehman Brothers l'estiu de 2007 es propagà arreu de molts de països desenvolupats, i generà un canvi de cicle econòmic al llarg de 2008 que desembocà en una intensa caiguda del PIB durant el 2009. A diferència d'anteriors crisis econòmiques, la Gran Recessió s'ha singularitzat per la seva durada. A banda de les implicacions econòmiques que suposa tota caiguda de l'activitat, aquesta recessió ha estat particularment intensa en termes de destrucció de llocs de feina, caiguda de les rendes salarials i augment de la desigualtat i la pobresa a la immensa majoria de països desenvolupats.

Tanmateix, la intensitat de la crisi ha estat desigual entre els països desenvolupats, per exemple ha resultat més intensa entre els països de la Unió Europea que als Estats Units. De la mateixa manera, dins la Unió Europea l'efecte de la crisi ha estat més profund entre els països del sud d'Europa que no a la resta. El mateix es pot dir des d'una visió sectorial, puix l'efecte també ha

estat desigual, tal que la crisi ha modificat l'estructura i les relacions entre les diferents branques, de manera que la imatge que s'obté després de la crisi és diferent a la que hi havia sis anys enrere. En el cas balear, l'alentiment que patí l'economia l'any 2008 es transformà en una recessió econòmica els cinc anys següents, durant la qual es registren decreixements ininterromputs fins al 2014.


El 23 de desembre de 2015, l'Institut Nacional d'Estadística (INE) va publicar la comptabilitat regional d'Espanya amb base 2010². Concretament, va actualitzar l'estimació avançada corresponent a l'any 2014 i la sèrie homogènia 2000-2014. Entre d'altres macromagnituds, es publicà el producte interior brut (PIB) per a cada comunitat autònoma i per a les dues ciutats autònomes, tant en termes nominals en milions d'euros com l'índex de volum que indica l'evolució de la producció real. A més, l'INE també publicà el nombre d'hores treballades amb la mateixa desagregació.

En aquest estudi s'analitza com han evolucionat les principals macromagnituds econòmiques des del començament de la crisi l'any 2008 fins al primer període amb dades positives (2014). Després de la introducció, en el segon apartat es presenta una comparativa de l'evolució del PIB entre les Illes Balears, l'Estat espanyol i la Unió Europea, i es dedica un incís especial a

1 *De la crisis a la recuperación. Causas, desarrollo y consecuencias de la Gran Recesión*. Esenciales OCDE. Noviembre 2016

(<http://www.oecdilibrary.org/docserver/download/0110074e.pdf?expires=1459246083&id=id&accname=guest&checksum=D6A64CD3CF33E114AD79053F33129DB4>)

2 <http://www.ine.es/prensa/np958.pdf>



com el còmput de la branca de “l’activitat immobiliària” ha incidit particularment en les variacions globals. En el tercer apartat es duu a terme la comparativa amb la resta de regions espanyoles, mentre que en el quart s’estudia l’especialització com a factor que ha condicionat l’abast de la crisi. En el cinquè apartat, s’enfoca l’efecte de la crisi econòmica no ja des d’una òptica del PIB, sinó de

l’evolució del total d’hores treballades, atès que en certs aspectes presenta peculiaritats respecte de la producció. El penúltim apartat descompon la variació del PIB en la dimensió demogràfica, en la participació en el mercat laboral i en la productivitat aparent del treball, i dedica especial atenció a aquest tercer factor. L’estudi finalitza amb les principals conclusions que se n’extreuen.

2 Anàlisi comparativa de l'evolució del PIB

Comparativa entre les Illes Balears i el seu entorn

A partir de l'any 2002 les Illes Balears enllacen sis anys consecutius de creixement econòmic per sobre del punt percentual. Entre l'any 2002 i el 2008 el PIB de les Illes Balears es va incrementar un 15,0%, la qual cosa representa un creixement anual mitjà del 2,4%. Els anys de màxima expansió foren els anys 2005, 2006 i 2007, quan se superaven els tres punts percentuals d'augment real del PIB. La massa salarial pujava a un ritme anual al voltant del 8% (al qual cal descomptar una inflació del 3%) i l'ocupació total s'incrementà devers el 4% anual.

L'any 2008 hi ha un refredament respecte del ritme de l'època anterior i a les Illes Balears es passa d'una variació interanual del 3,5% el 2007 a una de l'1,3% el 2008. De fet, les estimacions de la Direcció General d'Economia suggereixen que el PIB ja presenta taxes de variació negatives des del primer trimestre del 2009³. Així les coses, a partir d'aquest any s'inicia un retrocés de la producció interior especialment intens que s'acosta al 4% i després s'enllacen descensos

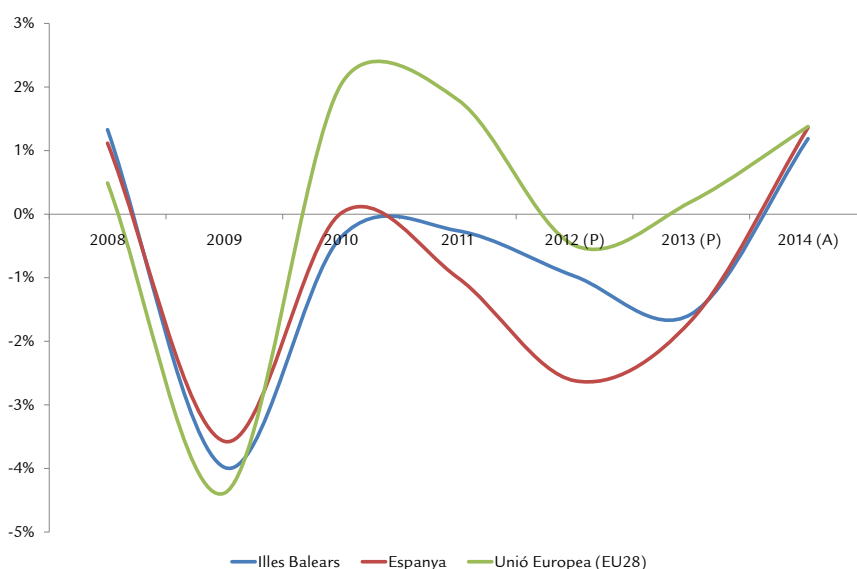
propers al punt percentual. Les taxes negatives es perllonguen durant cinc anys, fins que el 2014 l'INE estima una variació positiva del PIB d'un 1,2%.

El gràfic 1 compara l'evolució de la producció entre les Illes Balears i el context europeu. Els índexs de volum de les Illes Balears, d'Espanya i de la Unió Europea presenten una forta caiguda l'any 2009, quan la crisi es manifestà en les principals economies mundials i les caigudes foren generalitzades. Ara bé, de llavors ençà la progressió del PIB de la resta del territori europeu difereix de l'espanyola i de la balear. Així com en el primer cas es tornen a recuperar les taxes positives a l'any següent, en el territori espanyol es mantenen els descensos. Així les coses, la segona part de la crisi afectà de forma més intensa el territori espanyol que no la zona euro. De fet, la producció en termes reals de la Unió Europea en el darrer any de l'estudi pràcticament ha recuperat el nivell que tenia l'any 2008, mentre que el cas espanyol i balear encara roman per sota.

³ *Butlletí de Conjuntura Econòmica de les Illes Balears*. Juliol de 2009:

<http://www.caib.es/sacmicrofront/archivopub.do?ctrl=MCRST227ZI52764&id=52764>

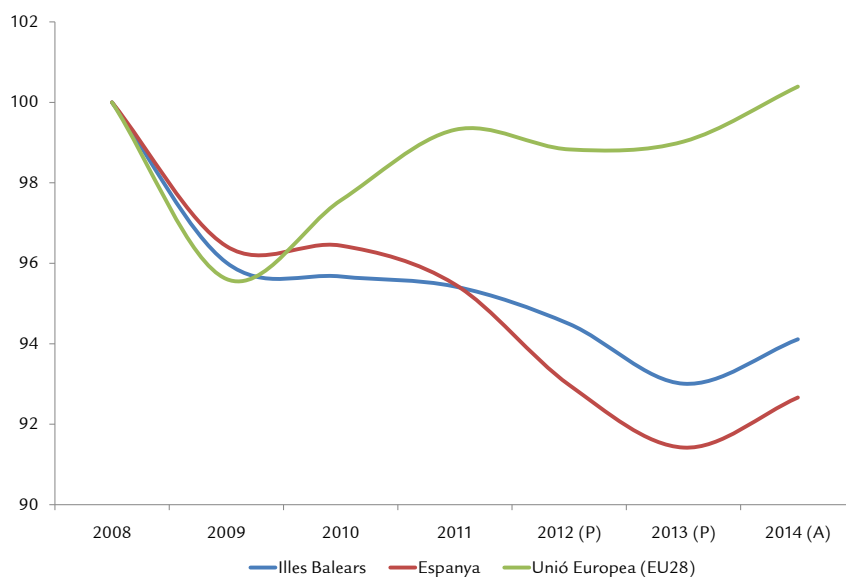
Gràfic 1. Variació anual de l'índex de volum del PIB



Tal com es pot veure en els gràfics 1 i 2, es distingeixen dues etapes en què s'intensifiquen els descensos de la producció. Així, entre els anys 2008 i 2011 l'arxipèlag balear reduí la producció a un ritme més fort que el conjunt espanyol, si bé a partir del 2011 la situació s'inverteix

i les Illes Balears es troben per sobre. De totes formes, l'índex de volum de les Illes Balears caigué ininterrompudament entre els anys 2008 i 2013, i no és fins a l'any 2014 quan es torna a igualar amb el ritme de creixement europeu.

Gràfic 2. Índex de volum del PIB (base 100 l'any 2008)



De fet, malgrat que el conjunt de l'economia europea ha seguit una evolució macroeconòmica descrita com a *double-dip crisis*, o crisi en forma de W, la seva intensitat, com ja hem comentat, ha estat dissemblant. Mentre el gruix de la crisi en bona part dels països europeus es concentrà en l'any 2009, en el cas espanyol, la recessió continuà els anys 2012 i 2013.

Tot plegat, quan el 2013 marcava el darrer any de caiguda del PIB en la majoria de països europeus, el PIB de la UE-28 i de la zona euro era només un 2,2% inferior al valor del 2008, en el cas espanyol era del -8,6%. Pel que fa a Balears, el PIB de l'any 2013 era encara un 7,0% inferior al del 2008, a l'inici de la crisi.

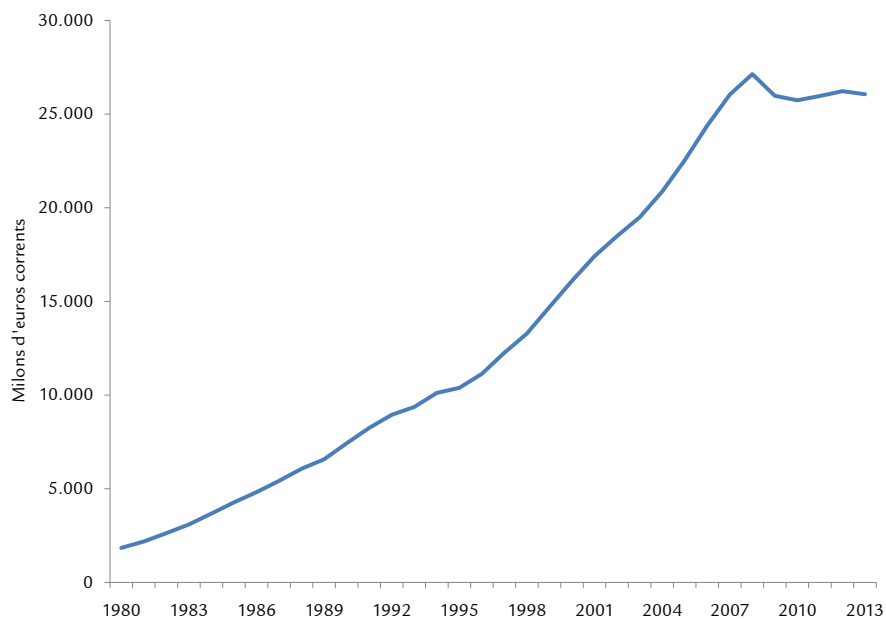
Comparativa amb altres períodes de crisi

L'abast d'aquesta crisi no és comparable amb cap altra de les que han esdevingut en els darrers quaranta anys, tant en el cas espanyol com en el balear. Segons les dades BDMORES⁴ publicades en el lloc web del Ministeri d'Hisenda i Administracions Públiques, el PIB mesurat en euros corrents no havia presentat taxes negatives en cap any de la sèrie històrica fins al 2008, any en què es romp una tendència creixent. Cal tenir en compte que els anys en què es donà un retrocés del volum produït, fruit de crisis anteriors, aquest es compensà amb un increment superior del nivell de preus tal que el PIB nominal sempre fou creixent, amb independència de la conjuntura econòmica. En canvi, els anys 2009, 2010 i 2013, l'efecte del deflactor del PIB no ha resultat

suficient per compensar el retrocés de la producció mesurada a preus constants. Això ha provocat les primeres caigudes del PIB nominal des de l'any 1980, tal com es pot veure en el gràfic 3.

Aquesta qüestió és important en un context tan particular de la Gran Recessió com és el de l'enorme endeutament, tant del sector privat com del públic, ja que no és sols que caigués el PIB en termes reals, sinó també el nominal. Els anys de la crisi econòmica es redueixen els estalvis acumulats de les llars i s'incrementa l'endeutament, tant públic com privat. És usual mesurar el nivell d'endeutament en funció del PIB nominal i, si aquest es redueix, empitjora necessàriament la ràtio de solvència.

Gràfic 3. PIB nominal de les Illes Balears segons la sèrie BDMORES

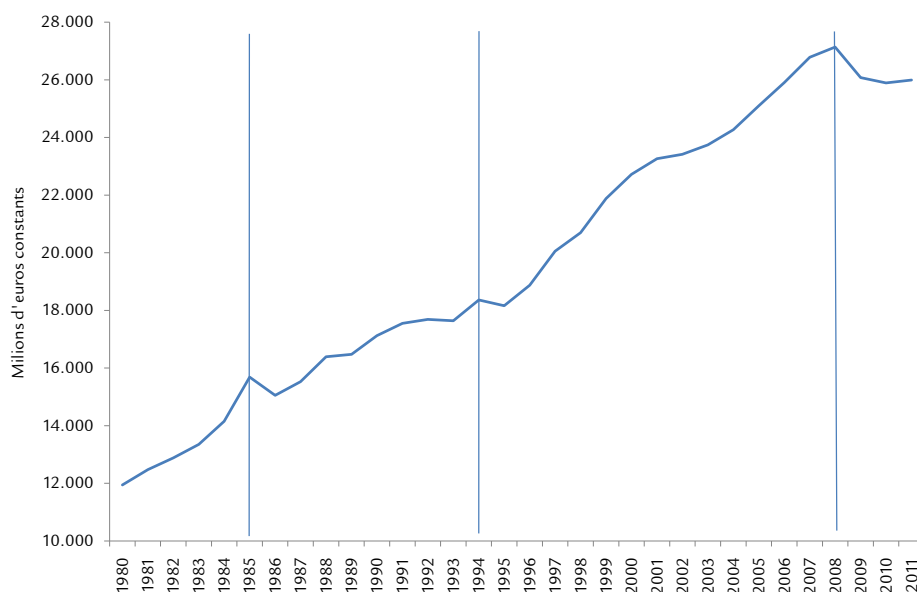


4 (<http://www.sepg.pap.minhap.gob.es/sitios/sepg/es-ES/Presupuestos/Documentacion/paginas/basesdatos estudiosregionales.aspx>)

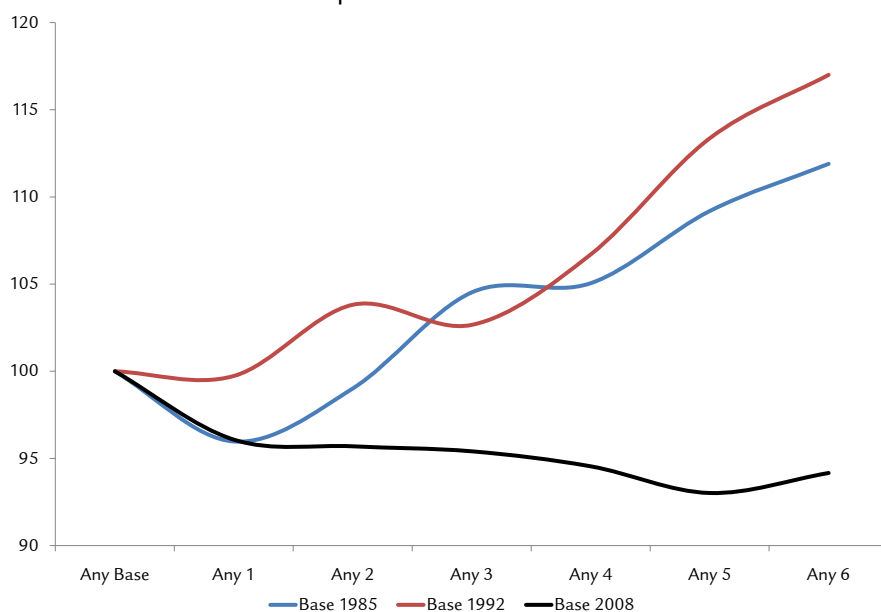
Un segon element distintiu de la Gran Recessió viscuda del 2008 ençà és la durada, superior a les anteriors. En efecte, en el període 1980-2007 a les Illes Balears hi ha hagut tres períodes amb davallades del PIB mesurat en termes reals (1986, 1993 i 1995) i un alentiment els tres primers anys del segle XXI. En cap cas la durada i la intensitat de les recessions anteriors (des del 1980) foren tan pronunciades com en la crisi del 2008-2014,

tal com es pot veure en els gràfics següents. De fet, en cap dels altres casos passaren més de dos anys abans que l'economia balear hagués recuperat el nivell de PIB precisi. Com ja hem indicat abans, en aquest darrer període de depressió, sis anys després l'economia balear encara roman molt enfora dels valors assolits abans de l'esclat de la crisi.

Gràfic 4. PIB en euros constants de les Illes Balears segons la sèrie BDMORES



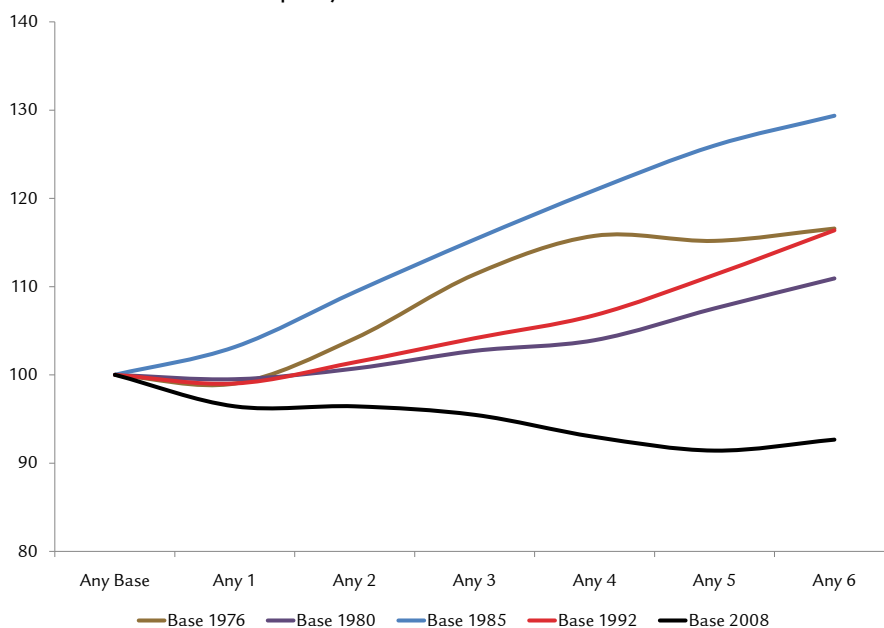
Gràfic 5. Evolució del PIB de les Illes Balears en termes reals considerant els diferents períodes de recessió



El gràfic 5 recull l'evolució del PIB davant les tres darreres crisis econòmiques, en què l'any base és l'any immediatament anterior a un retrocés del PIB, el qual es pren com a punt de referència de l'estudi del període de recessió. Per exemple, en la segona meitat de la dècada dels anys vuitanta, la producció de l'arxipèlag retrocedí de manera destacada. En concret, el 1986 la caiguda del PIB real fou semblant a la que es donà el 2009, si bé el procés de recuperació fou en el primer cas significativament més ràpid. Aleshores també es donà un alentiment dos anys després, però en aquella situació ja s'havia recuperat el

nivell de producció i no s'arribaren a registrar noves caigudes fins a principis de la dècada següent. Tant en la crisi dels anys 80 com en la dels 90, sis anys després dels retrocessos s'havia superat amb escreix el nivell de PIB previ, cosa que, tal com s'ha comentat, no ha ocorregut en el recent període de crisi. De fet, en els casos de les crisis de mitjans dels vuitanta i de principis dels noranta, sis anys després de l'inici de la crisi el PIB ja era superior al valor precrisi en un 12% i un 17%, respectivament, mentre que en la Gran Recessió, com ja hem comentat abans, era un 7% inferior.

Gràfic 6. Evolució del PIB espanyol en termes reals considerant els diferents períodes



La situació que s'ha descrit en el paràgraf anterior sobre les Illes Balears s'estén també a tot el territori espanyol. Així, per al conjunt de l'Estat, l'evolució econòmica dels darrers sis anys ha estat la més negativa dels quaranta anteriors, fins i tot considerant les recessions dels anys setanta. De conformitat amb les

dades enllaçades per Ángel de la Fuente⁵ (vegeu el gràfic 6), en el conjunt estatal no s'havia registrat una caiguda tan forta com la de l'any 2009, considerant els darrers quaranta anys. De fet, fins aleshores no s'havia donat més de dos anys consecutius de caigudes del PIB.

5. Angel De la Fuente. *Series enlazadas de PIB y otros agregados de Contabilidad Nacional para España (1955-2014)*. Documento de Trabajo 16/01. BBVA Research. (<https://www.bbvaesearch.com/publicaciones/series-enlazadas-de-pib-y-otros-agregados-de-contabilidad-nacional-para-espana-1955-2014/>)

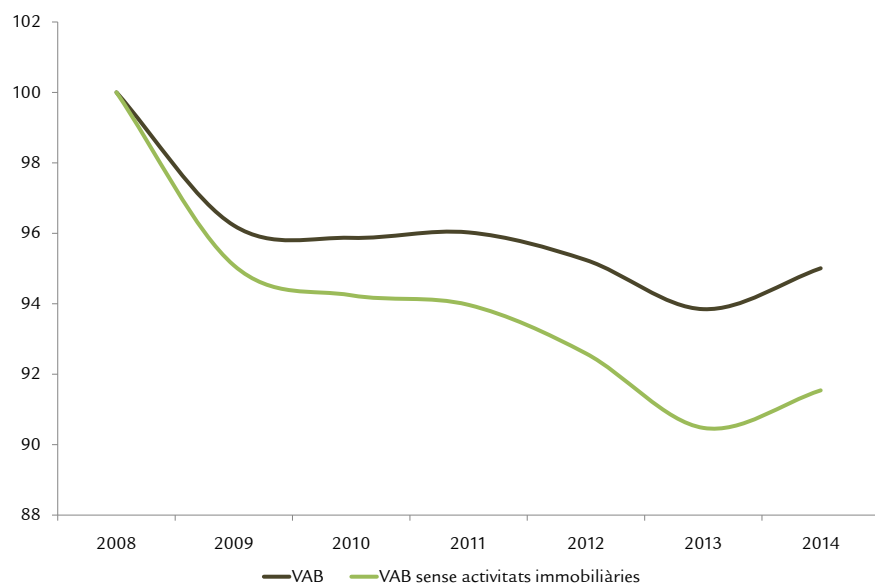
El cas particular de les activitats immobiliàries


Com s'ha comentat en la introducció, en aquest treball s'analitza l'evolució de l'economia balear fent èmfasi tant en l'evolució del PIB com en la del total d'hores treballades. Des d'un punt de vista metodològic, entenem important destacar un apunt especialment cabdal per al cas de l'economia balear. Aquesta qüestió té a veure amb com es calcula el VAB de l'anomenat subsector d'"activitats immobiliàries" (divisió 68 de la CNAE-09 rev 2). Respecte d'això, es té en compte tant el valor afegit generat per les activitats immobiliàries com també, i aquest és el punt que volem destacar, les rendes dels habitatges ocupats pels propietaris, les quals s'imputen a partir d'una estimació dels lloguers que s'haurien d'haver cobrat en concepte de cost d'oportunitat. Per aquest segon cas concret, l'evolució de la producció es fa sobre la base de l'evolució dels lloguers reals dels habitatges llogats, tenint en compte la situació, el tipus d'habitatge i altres factors. Per tant, el sector d'activitats immobiliàries podríem dir que ajunta el resultat de les seves activitats de compravenda d'habitatges i el de l'evolució del lloguer i l'estoc d'habitatges

privats. D'acord amb l'INE, el pes d'aquestes activitats en el conjunt del VAB del 2014 és de gairebé un 17% a les Illes Balears i per a Espanya supera el 12%. Per tant, la seva evolució té una incidència molt rellevant en la conjuntura del PIB.

De manera sorprenent i en contra del que l'evidència dels indicadors parcials suggereix (les compravendes d'habitatges han disminuït i el valor mitjà del preu dels habitatges ha baixat, segons els mateixos indicadors oficials), el VAB del sector de l'activitat immobiliària és l'únic sector que d'acord a l'INE, del 2000 ençà, cada any ha mantingut un increment, inclosos els anys de la crisi econòmica, tant per a Espanya com per a les Illes Balears. Això afecta el creixement de forma significativa al llarg de tot el període i especialment els anys de la crisi, de forma que, si no es té en compte aquesta activitat, la repercussió de l'alentiment econòmic sobre el total és encara més accentuat. Altrament dit, l'evolució de la branca de l'activitat immobiliària desdibuixa la magnitud de la vertadera caiguda de l'activitat productiva real, tal com es pot veure en el gràfic 7.

Gràfic 7. Evolució real del VAB de les Illes Balears amb i sense activitats immobiliàries





Així les coses, entre el 2008 i el 2014 el VAB de les Illes Balears va caure un 5,0% en termes reals acumulats. Si no es té en compte la branca d'activitats immobiliàries, la caiguda es xifra en el 8,5%, tal com es pot veure en el gràfic 7. Aquest fet dóna una idea més acurada de l'enfonsament que han patit les activitats directament lligades a la producció de béns i serveis, davant la part del PIB que s'obté de la imputació del lloguer als habitatges ocupats pels propietaris.

Si bé en el conjunt d'Espanya la repercussió de les activitats immobiliàries és menor, també hi ha un diferencial notable entre la variació del VAB total (-6,5%) i el VAB sense considerar les activitats immobiliàries (-8,5%). Tal com es veurà més endavant, l'activitat immobiliària és la branca que més ha aportat a la suavització de la caiguda de la producció tant a Espanya com a les Illes Balears, però de manera més destacada a les Illes.

Tot plegat, les Balears són la tercera comunitat autònoma on menys cau el VAB al llarg de la crisi (entre el 2008 i 2014), però, si no es té en compte la branca d'activitats immobiliàries, passa a ocupar el sisè lloc, amb un valor igual que el del conjunt espanyol.

Si a part del volum de producció també es té en compte l'efecte dels preus, la diferència entre el VAB total i el VAB sense activitats immobiliàries és encara més intensa. Així, la taxa acumulada del global en termes nominals és del -4,0%, mentre que el valor de les activitats més lligades a la producció efectiva arriba al -8,9%. Aquesta diferència dóna una idea de com el mètode d'imputació de lloguers de la metodologia SEC2010 afecta el càlcul de la repercussió de la crisi. Així les coses, l'aportació al VAB nominal d'aquesta activitat és del 3,7% i la de la resta d'activitats, el -7,8%. Malgrat això i per no alterar la comparació amb el conjunt espanyol, en la resta del treball incorporarem les activitats immobiliàries.

3 Evolució comparada de la crisi per comunitats autònomes

Les diverses regions d'Espanya han sofert caigudes de proporció diferent en el producte interior brut. Així, entre els anys 2008 i 2014, el PIB de la Comunitat de Madrid (-2,7%), les Illes Canàries (-5,4%) i les Illes Balears (-5,9%) són els que menys s'han reduït en termes reals, mentre que la Comunitat Valenciana, Cantàbria i Astúries mostren caigudes de dues xifres.

Si es tenen en compte els dos períodes en què

es pot dividir la crisi econòmica, la Comunitat de Madrid mostra un comportament similar entre el primer i el segon, mentre que tant l'arxipèlag canari com el balear frenen les caigudes en el segon període. De fet, aquest comportament es repeteix a les comunitats autònomes més turístiques, tal com es veurà en l'apartat següent. Així, la forma com han afrontat les diferents regions els dos subperíodes és diferent segons l'especialització de la seva economia.

Taula 1. Variació del PIB pm en termes reals segons els períodes de crisi

	Total període de crisi (2014 / 2008)	1a meitat (2011 / 2008)	2a meitat (2014 / 2011)
Comunitat de Madrid	-2,7%	-1,5%	-1,2%
Canàries	-5,4%	-4,4%	-1,1%
Illes Balears	-5,9%	-4,6%	-1,4%
Extremadura	-6,3%	-3,2%	-3,2%
Navarra	-6,5%	-3,4%	-3,2%
País Basc	-7,0%	-3,9%	-3,2%
Catalunya	-7,3%	-5,2%	-2,3%
Aragó	-7,5%	-4,7%	-2,9%
Múrcia	-8,0%	-5,9%	-2,2%
Castella-Lleó	-8,3%	-3,3%	-5,2%
Galícia	-9,1%	-5,4%	-4,0%
Andalusia	-9,2%	-5,3%	-4,1%
Castella-la Manxa	-9,6%	-4,8%	-5,0%
La Rioja	-9,9%	-5,9%	-4,3%
C. Valenciana	-10,8%	-8,0%	-3,0%
Cantàbria	-11,8%	-6,7%	-5,4%
Astúries	-12,7%	-5,9%	-7,2%
Total Espanya	-7,3%	-4,5%	-2,9%

Les comunitats l'economia de les quals depèn menys del turisme o dels serveis han patit un retrocés del PIB encara més intens

en el segon període que en el primer. És el cas de Castella- Lleó, Astúries i, de forma menys destacada, de Castella-la Manxa.

4 L'especialització sectorial com a element determinant de l'abast de la crisi

A més de mostrar un efecte diferent entre regions, la crisi econòmica també ha incidit de manera dispar entre els sectors. Així, la construcció és l'activitat que més ha cedit en termes de valor afegit (gairebé la meitat a la majoria de regions d'Espanya), mentre que els serveis han aguantat millor l'alentiment del ritme d'activitat. El sector de l'agricultura mostra un comportament desigual entre les comunitats autònomes, tal com es pot veure en la taula 2. La indústria també presenta descensos en totes les regions, si bé no són tan pronunciats com en el cas de la construcció.

Les dades de la taula 2 indiquen que el comportament de les Illes Balears ha estat pitjor que la mitjana nacional en agricultura i indústria, mentre que en el cas de la construcció la caiguda (-45,6%) és lleugerament inferior al de la mitjana nacional (-47,8%). Així, en el període 2008-2014, a les Balears tots els sectors presenten un comportament pitjor que la mitjana estatal, llevat del sector serveis que, amb un creixement acumulat del 3,7%, gairebé és el doble del cas espanyol (1,9%).

Taula 2. Variació 2014/2008 dels índex de volum per comunitats autònomes

	Agricultura	Indústria	Construcció	Serveis	PIBpm
Andalusia	0,9%	-19,2%	-53,5%	1,4%	-9,2%
Aragó	26,7%	-12,8%	-46,4%	0,4%	-7,5%
Astúries	-26,3%	-23,1%	-45,9%	-0,9%	-12,7%
Balears, Illes	-2,3%	-32,6%	-45,6%	3,7%	-5,9%
Comunitat Valenciana	-6,8%	-13,6%	-51,1%	-1,3%	-10,8%
Canàries	-19,3%	-26,5%	-47,4%	3,6%	-5,4%
Cantàbria	-27,6%	-19,5%	-47,9%	-0,1%	-11,8%
Castella-la Manxa	6,7%	-11,6%	-52,9%	-0,5%	-9,6%
Castella-Lleó	-5,7%	-12,6%	-42,5%	-0,3%	-8,3%
Catalunya	2,6%	-16,0%	-47,2%	2,0%	-7,3%
Extremadura	3,1%	-8,0%	-46,5%	3,0%	-6,3%
Galícia	-0,7%	-21,8%	-43,2%	2,7%	-9,1%
La Rioja	-12,1%	-8,2%	-47,2%	-1,7%	-9,9%
Madrid, Comunitat de	0,2%	-11,7%	-46,6%	4,3%	-2,7%
Múrcia	14,8%	-10,1%	-50,4%	0,6%	-8,0%
Navarra	1,7%	-7,6%	-43,9%	1,5%	-6,5%
País Basc	-13,0%	-12,2%	-38,5%	2,1%	-7,0%
Total Espanya	2,6%	-15,1%	-47,8%	1,9%	-7,3%

La taula 3 mostra per a cada comunitat autònoma l'aportació de cada sector sobre la producció total en els dos anys extrems de l'estudi (2008 i 2014). Es pot comprovar que el sector serveis és el que té més pes i l'únic que ha augmentat l'aportació en el 2014 sobre el VAB total per a totes les CA. Així, la indústria i l'energia i la construcció cedeixen punts percentuals a favor del sector

terciari, patró que segueixen totes les CA i de forma més acusada les Illes Balears. En concret, les Illes Balears passen d'un 79,7% de valor afegit dels serveis en el 2008 a una aportació del 87,3% sobre la producció total en el 2014 (la més alta en comparació amb la resta de regions). L'any 2008 no hi havia cap comunitat autònoma en què el sector serveis representàs més del 80% del total i, després

de l'especialització a què ha conduït la crisi, hi ha tres comunitats autònomes en què el sector serveis representa més del 85%. A més, precisament aquestes tres regions és on menys ha cedit el PIB en termes relatius: Comunitat de Madrid, Illes Balears i Illes Canàries.

El sector de la construcció representava més del 10% del VAB a Espanya d'ençà de l'any 2000 i arriba al punt màxim l'any 2006 (11,7% del total). A partir del 2009 s'inicia un descens accentuat i en el 2014 suposa el 5,4%, menys de la meitat que el 2006. A les Illes Balears, on la construcció ha tingut històricament un pes lleugerament superior a la mitjana estatal, en el 2014 queda en el 5,8% quan en el 2008 representava l'11,4% del total. D'aquesta forma, l'activitat del totxo ha perdut protagonisme dins el teixit productiu i s'assembla més al pes que representa en el conjunt d'Europa, on el percentatge supera lleugerament els cinc punts percentuals.

La indústria també ha perdut representativitat en el VAB espanyol i en el balear, si bé de manera més moderada que en el cas de la construcció. És més, en el cas del sector

secundari no totes les comunitats autònomes presenten un descens del pes de la indústria sobre el total. Així, a Castella-la Manxa, Extremadura, la Rioja, Múrcia i Navarra la indústria posterior a la crisi té un pes superior al del 2008. Cal matisar que aquest fet es dona perquè el retrocés de la indústria és més suau que el registrat en el VAB total, ja que, tal com s'ha vist al començament d'aquest apartat, a totes les comunitats autònomes l'índex de volum industrial és inferior en el 2014 respecte del 2008. A les Illes Balears el pes del sector secundari passa del 8,4% a un 6,6% en el darrer període disponible, en consonància amb la dinàmica de la mitjana estatal.

Les Illes Balears són la segona comunitat autònoma en què el pes de l'agricultura és més baix, sols després de la Comunitat de Madrid. En termes de VAB, el sector primari representa mig punt percentual sobre el total, ràtio que pràcticament no s'ha modificat en els darrers anys. A la resta d'Espanya, en termes generals el pes que representa l'agricultura sobre el VAB total tampoc ha sofert modificacions importants.

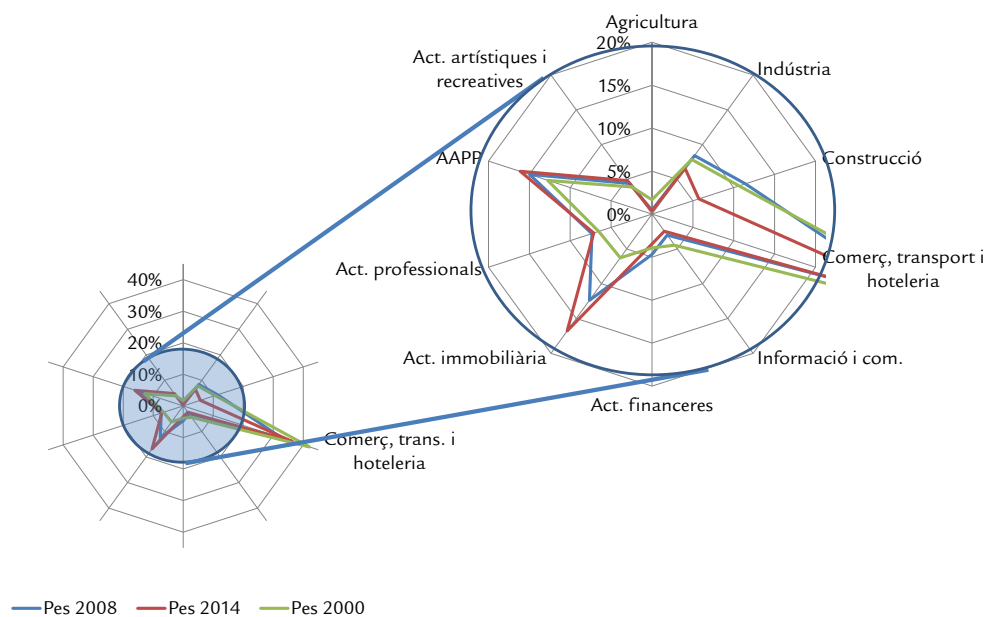
Taula 3. Evolució dels pesos dels sectors sobre el VAB total per comunitats autònomes

	Agricultura		Indústria		Construcció		Serveis	
	2008	2014	2008	2014	2008	2014	2008	2014
Andalusia	5,1%	5,0%	12,6%	12,2%	13,3%	5,9%	69,1%	76,9%
Aragó	4,4%	5,6%	24,3%	23,2%	11,6%	5,8%	59,7%	65,3%
Astúries	1,6%	1,4%	24,7%	21,2%	11,9%	6,5%	61,8%	70,9%
Balears, Illes	0,5%	0,4%	8,4%	6,6%	11,4%	5,8%	79,7%	87,3%
Comunitat Valenciana	2,0%	2,2%	18,2%	18,2%	13,0%	6,1%	66,8%	73,5%
Canàries	1,6%	1,5%	8,9%	7,7%	9,8%	4,7%	79,7%	86,1%
Cantàbria	1,8%	1,5%	22,2%	20,5%	12,8%	6,7%	63,2%	71,3%
Castella-la Manxa	6,5%	7,6%	21,0%	22,0%	14,2%	6,4%	58,3%	64,0%
Castella-Lleó	5,4%	4,5%	22,0%	21,9%	10,7%	5,9%	61,9%	67,7%
Catalunya	1,2%	1,1%	22,1%	20,3%	9,5%	4,7%	67,2%	73,9%
Extremadura	6,6%	6,0%	13,2%	14,3%	14,2%	7,2%	66,0%	72,5%
Galícia	4,4%	5,4%	21,9%	19,2%	12,0%	6,6%	61,8%	68,7%
La Rioja	5,7%	5,4%	27,5%	30,3%	11,2%	5,6%	55,6%	58,7%
Madrid, Comunitat de	0,1%	0,1%	11,1%	10,6%	8,9%	4,2%	79,9%	85,1%
Múrcia	4,1%	4,8%	17,1%	18,0%	13,3%	6,0%	65,6%	71,3%
Navarra	3,2%	3,3%	31,3%	31,6%	9,7%	5,1%	55,7%	60,1%
País Basc	0,7%	0,7%	28,7%	26,7%	10,2%	6,0%	60,5%	66,6%
Total Espanya	2,5%	2,5%	17,9%	17,0%	11,0%	5,4%	68,5%	75,1%

Si s'analitzen les diferents activitats que formen part del sector serveis, les activitats de comerç, transport i hostaleria són les que presenten més pes relatiu, seguides de les relacionades amb les administracions públiques, educació i serveis sanitaris, amb un augment del pes des del 2008 al 2014 per ambdues branques d'activitat. L'augment, pel que fa a les activitats de comerç, transport i hostaleria, és superior al 3% en el cas de les Illes Balears i les Canàries (predomina en aquest cas el factor d'especialització). De la resta d'activitats que formen el sector serveis,

augmenta des del 2008 l'aportació al VAB total de les activitats artístiques, recreatives i d'esbarjo per a totes les CA (malgrat que sols suposi menys d'un punt percentual), mentre que disminueix l'aportació de les activitats financeres i d'assegurances, també per a totes les CA (amb més d'un punt percentual en general). El pes de les activitats professionals i el d'informació i comunicació es manté més o menys per a totes les regions, amb variacions negatives en ambdós casos per a les Illes Balears. No obstant això, les reduccions romanen inferiors al punt percentual.

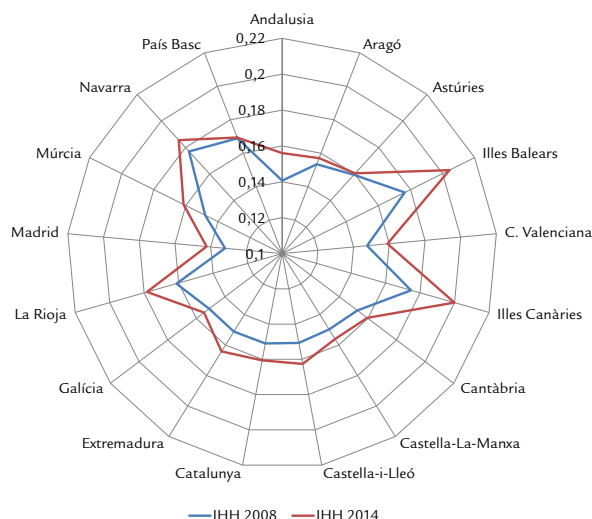
Gràfic 8. Pes de les diferents branques del VAB de les Illes Balears sobre el total



Arran del millor comportament del sector serveis i de la caiguda de la construcció i de la indústria, totes les comunitats autònomes han augmentat l'especialització. Dins aquesta tendència general, destaca el cas de Balears, la qual ha aprofundit el patró d'especialització en el sector serveis. Per quantificar el nivell d'especialització, es pot calcular l'índex de concentració de Herfindahl per a les diferents branques productives (suma dels quadrats de la participació de cada branca

econòmica sobre el total de VAB). Atès que s'han considerat deu branques, l'índex de Herfindahl varia entre 0,1 (concentració mínima) i 1 (concentració màxima). Si es compara l'índex abans i després de la crisi, totes les comunitats autònomes han augmentat la concentració, tal com es pot veure en el gràfic següent. Especialment els dos arxipèlags, el balear i el canari, mostren els valors de concentració més alts en el 2014 i són les dues comunitats autònomes on més ha crescut l'índex de concentració.

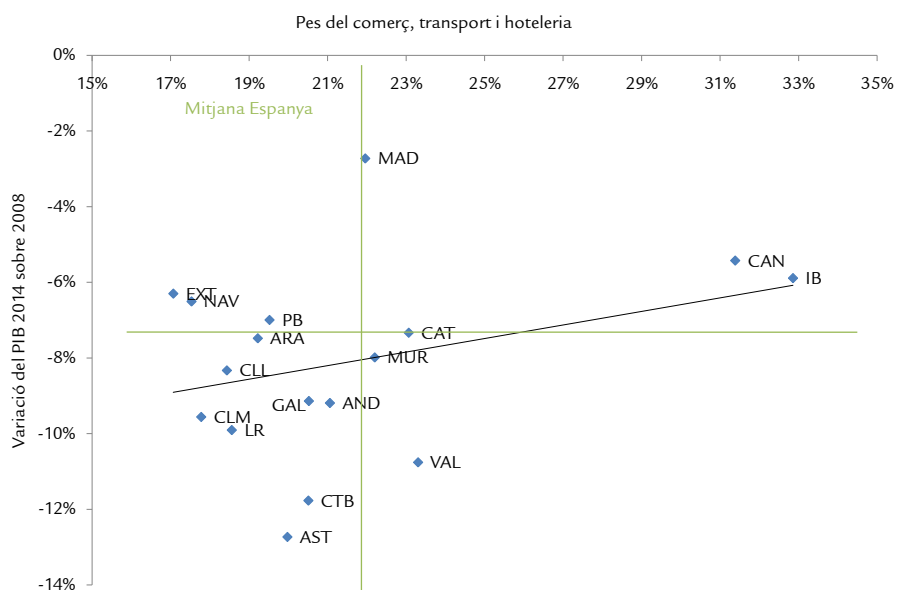
Gràfic 9. Índex de concentració de Herfindahl (IHH) per branques del VAB



Per tant, l'especialització s'ha mostrat com un factor important en la variació del PIB dels darrers sis anys. En efecte, es pot comprovar en el gràfic 10, l'especialització de les Illes Balears i les Canàries ha afavorit el creixement sobre la resta de regions. La Comunitat de Madrid, que ha sortit de la

crisis amb la menor caiguda de la producció, presenta unes característiques singulars. En el gràfic de dispersió es comprova que Astúries i Cantàbria, que tenen un pes del turisme inferior a la mitjana, la variació del PIB en els sis anys d'estudi és més negativa.

Gràfic 10. Pes de les activitats turístiques com a factor de fortaleza



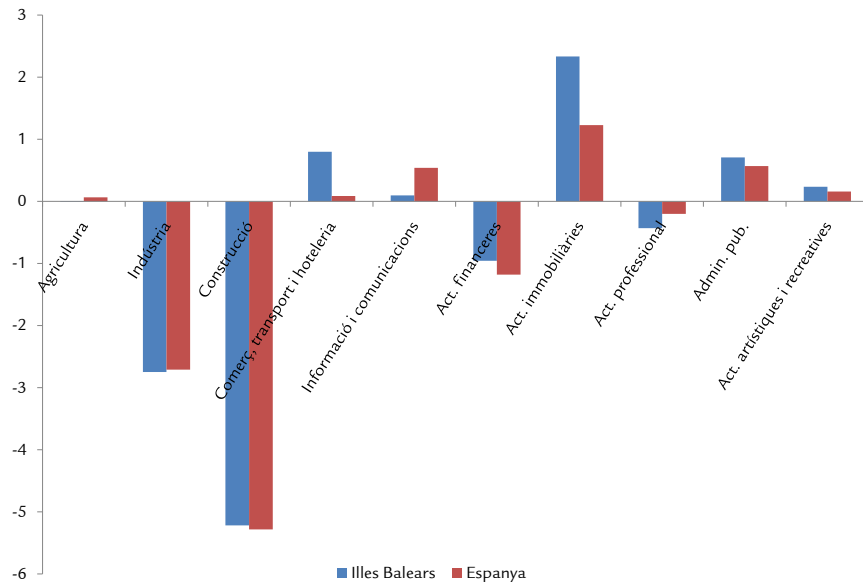
Dins el sector serveis, les activitats relacionades amb el turisme (comerç, transport, hoteleria i serveis de restauració) han estat clau per compensar la caiguda de la resta de branques. Tal com es pot veure en el gràfic 11 i com s'ha comentat anteriorment, les activitats immobiliàries han aportat més

de dos punts percentuals a la variació del PIB de les Illes Balears entre 2008 i 2014. Aquesta aportació és sensiblement superior a la que es dona a Espanya, però en ambdós casos la imputació del lloguer als habitatges on viuen els propietaris ha empès el PIB i ha suavitzat les caigudes. Quant a les branques més

directament relacionades amb la producció de béns i serveis, destaquen les activitats del comerç, transport i hoteleria a les Illes Balears, amb gairebé un punt percentual d'aportació, i, en segon lloc, les activitats de

l'Administració pública, la sanitat, l'educació i els serveis socials. La branca d'informació i comunicacions presenta una aportació positiva al VAB espanyol, però en el cas balear pràcticament es manté neutra.

Gràfic 11. Aportació al creixement global entre el 2008 i 2014 per branques del VAB



Així les coses, la focalització en el sector serveis ha esdevingut un element determinant per reduir els efectes negatius de la crisi. A manera d'exemple, s'ha dut a terme un exercici de simulació en què s'ha calculat la hipotètica evolució del PIB balear si la composició de

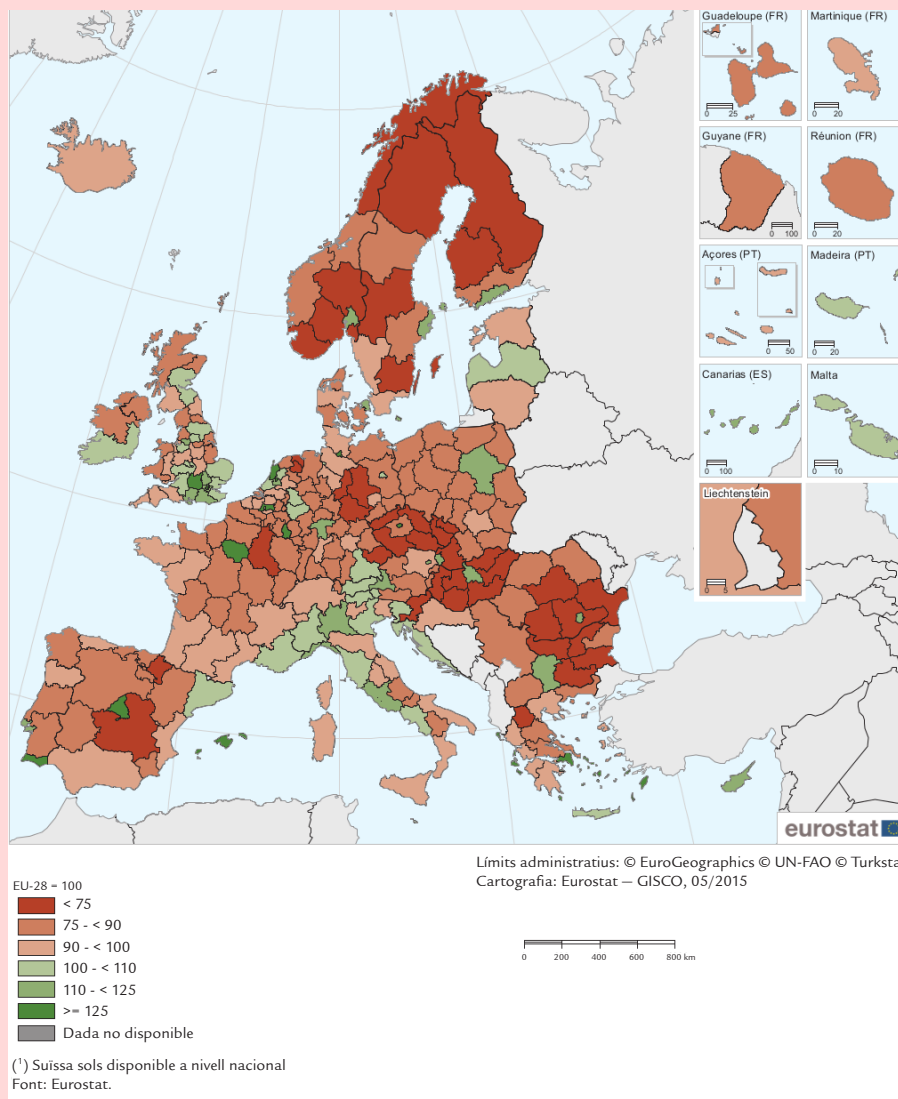
les diferents branques econòmiques hagués estat la mateixa que la mitjana nacional. Sota aquest supòsit, el PIB de les Illes Balears s'hauria reduït entre 2008 i 2014 un 9,6%, mentre que, com s'ha comentat, la caiguda real registrada se xifra en un -5,9%.

REQUADRE 1. EL PES DEL SECTOR SERVEIS EN EL CONTEXT EUROPEU

L'economia balear està indubtablement especialitzada en les activitats turístiques, la qual cosa ha conduït a les Illes Balears a una terciarització de les més elevades d'Europa. De les 280 regions NUTS2, de les quals Eurostat aporta informació relativa al

2012, les Illes Balears ocupen el lloc 16è pel que fa al pes del sector serveis sobre el total de VAB. Tal com es pot veure en el mapa adjunt publicat per Eurostat, els serveis de mercat participen en el valor afegit brut en un percentatge dels més elevats de la Unió Europea i, per tant, també d'Espanya.

Mapa 1. Pes dels serveis de mercat sobre el VAB. Any 2012 (% de la UE-28, UE-28 = 100)



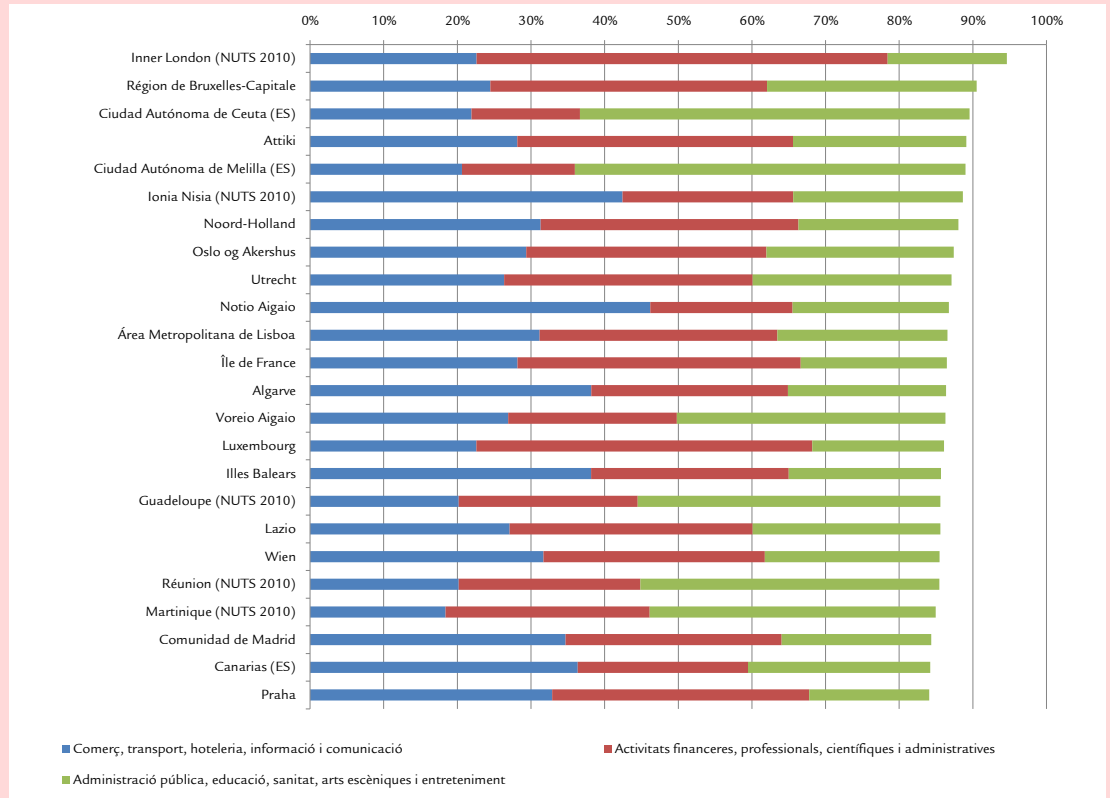
Així, les Illes Balears estan entre les 20 regions europees en què el sector serveis és més important en el VAB, de les quals bastants corresponen a capitals administratives nacionals. El sector serveis està format per un ventall ampli de diferents activitats i, per tant, l'especialització es pot donar en diferents àmbits. La regió amb un sector terciari més

prominent, Londres, se centra principalment en les activitats financeres, igual que succeeix amb altres capitals europees, com ara Luxemburg, París i Brussel·les. Les regions espanyoles de Ceuta i Melilla mostren més pes de les activitats relacionades amb les administracions públiques, el qual és el més alt de l'àmbit europeu, per davant

d'altres regions perifèriques com l'illa Martinica, la Reunió, la Guaiana francesa i Guadalupe. Les Illes Balears presenten el nivell d'especialització més alt en el comerç, el transport i l'hoteleria, i està al nivell

d'algunes illes gregues i de l'Algarve, la província portuguesa més turística. El VAB d'aquestes activitats és més d'un 38% del total, cosa que sols succeeix a altres quatre regions europees.

Gràfic A. Regions NUTS 2 europees amb més pes del sector serveis. Any 2012

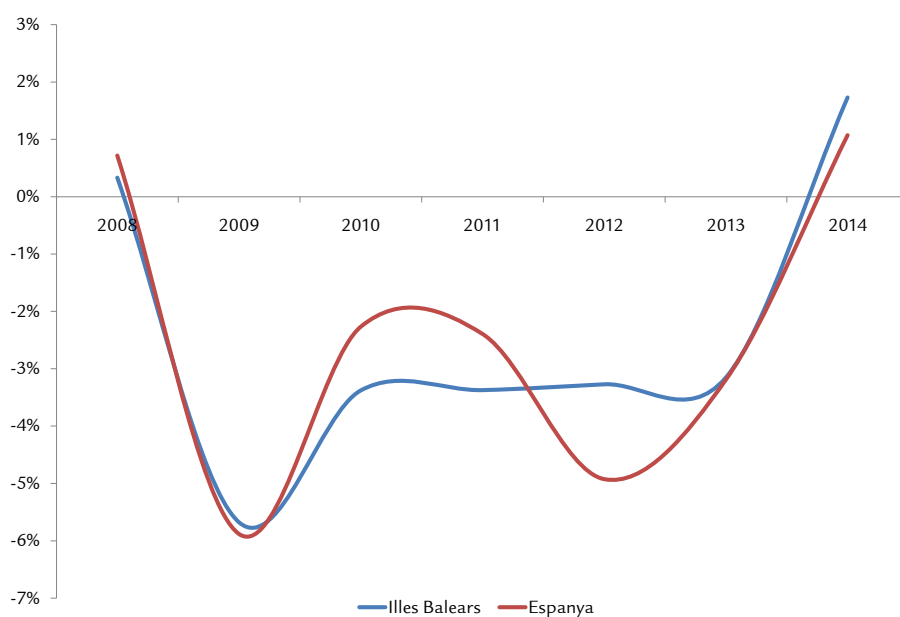


5 L'efecte de la crisi mesurada en termes de les hores treballades

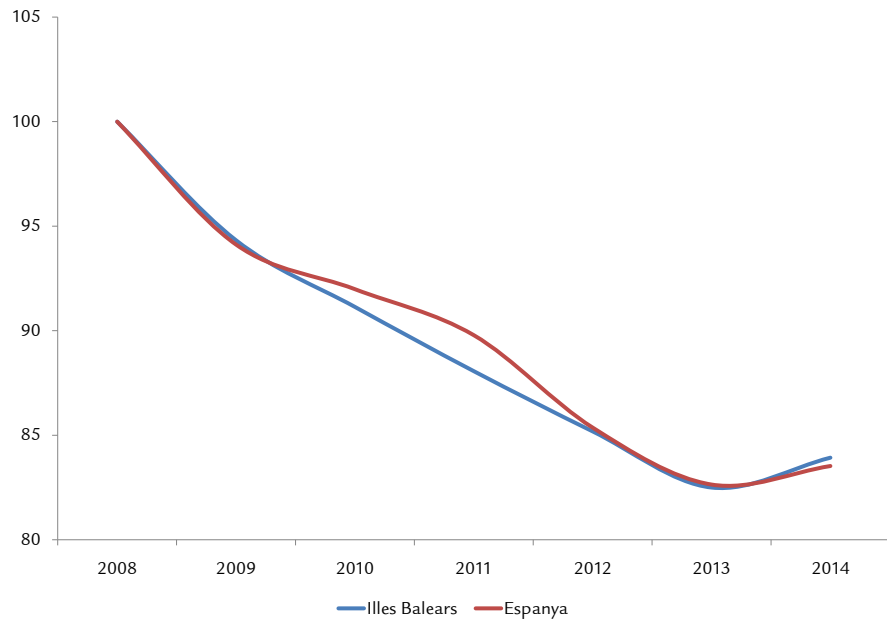
Segons el Sistema Europeu de Comptes Nacionals i Regionals de la Unió Europea (Reglament UE núm. 549/2013 del Parlament Europeu y del Consell, de 21 de maig del 2013), el total d'hores treballades és la millor mesura del treball incorporat. Al contrari del que s'ha esmentat pel que fa a l'evolució del valor afegit brut, en què es poden distingir dues etapes diferents, en canvi el nombre d'hores treballades cau cada any a partir del

2008 fins a la recuperació el 2014, tal com es pot veure en els dos gràfics següents. El total d'hores de treball computades es redueix cada any entre 2008 i 2013, i en el 2014 presenta una lleugera recuperació (un 1,7% a les Illes Balears i un 1,1% a Espanya). La progressió d'aquesta macromagnitud en els darrers sis anys és molt semblant a l'arxipèlag balear i en el conjunt estatal.

Gràfic 12. Variació anual de les hores treballades



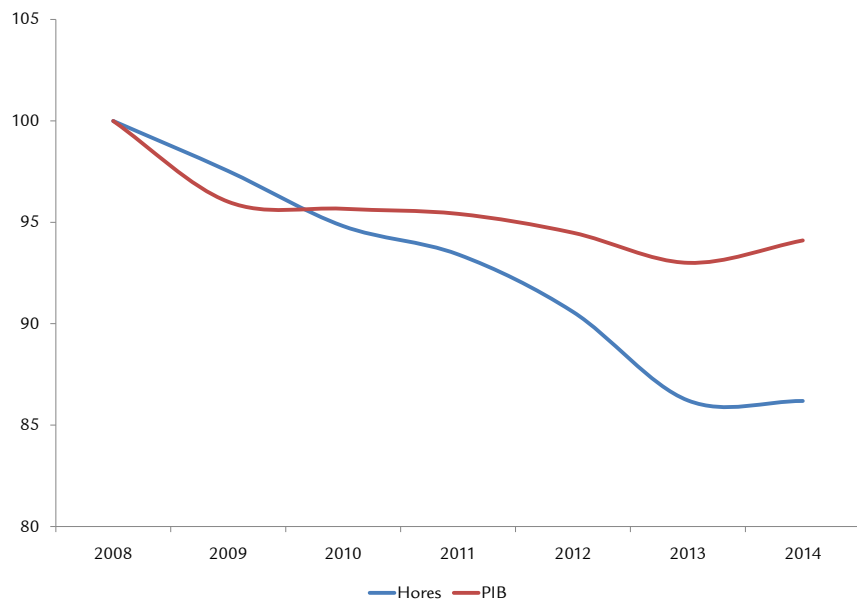
Gràfic 14. Variació acumulada de les hores treballades (Base 100 l'any 2008)



Així, el nombre d'hores treballades cau un 16,1% entre 2008 i 2014, un percentatge semblant al conjunt nacional (-16,5%). Cal recordar que la caiguda acumulada del PIB balear en el mateix període fou substancialment menor tant a les Balears, un -5,9%, com a Espanya, -7,3%. A les Illes, tal com succeïa en el VAB, la caiguda del còmput d'hores en els primers tres anys de la crisi (-11,9%) ha estat més intens que en la segona

part (-4,7%). No obstant això, les hores treballades presenten una caiguda molt més forta que la producció interior (vegeu el gràfic 14), fet que s'ha traslladat en un augment de la productivitat total aparent del treball. Tot plegat, l'enorme destrucció d'hores de treball ocasionada per la crisi provocarà que el procés per recuperar l'ocupació perduda serà força llarg en el temps i, en tot cas, superior al que serà necessari per recuperar el PIB.

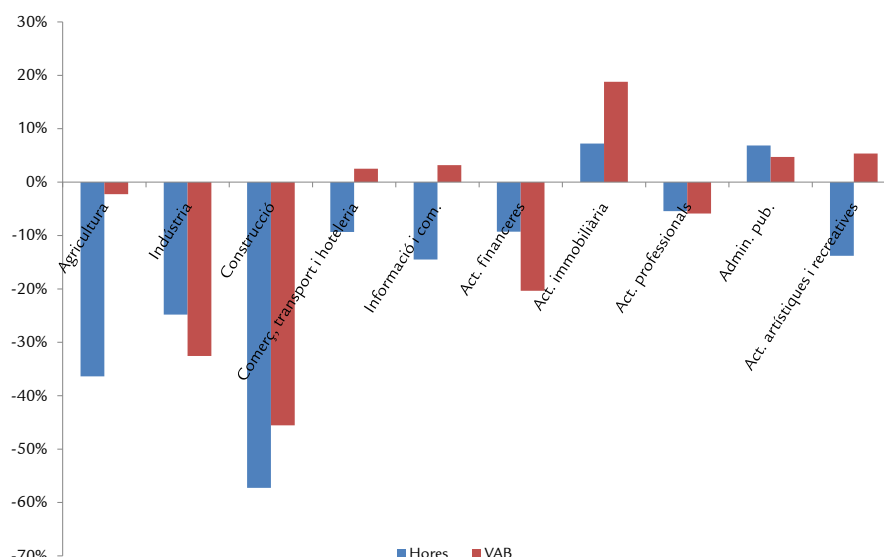
Gràfic 13. Hores treballades i PIB de les Illes Balears



Si es compara el nombre d'hores treballades amb l'ocupació total mesurada en milers de persones, s'obté que el deteriorament sofert per la primera magnitud ha resultat més negatiu. Així, entre l'any 2008 i 2014 el nombre de treballadors cau un -13,7% a les Illes. La diferència de dos punts implica que s'ha donat un repartiment de les hores treballades de forma que de mitjana s'ha reduït la ràtio d'hores treballades per ocupat. A Espanya també es dona aquesta circumstància, malgrat que l'efecte sigui menor. En aquest cas, el nombre de treballadors d'acord amb els comptes anuals presenta una variació del -15,8% en els sis anys de crisi, mentre que el nombre d'hores retrocedeix un -16,5%, com ja s'ha comentat.

Per activitats, destaquen les administracions públiques i les activitats immobiliàries, atès que són les úniques que el 2014 aconseguen recuperar i fins i tot millorar el nombre d'hores treballades en relació amb el 2008 (6,9% i 7,2%, respectivament), tot i que solament el primer cas té un pes rellevant, tal com il·lustra el gràfic 15. D'altra banda, també destaca la construcció com a branca amb una reducció més forta d'hores. En termes relatius, a continuació vénen l'agricultura i la indústria, la qual també mostra el segon descens més negatiu del valor afegit brut.

Gràfic 15. Variació acumulada per branques entre 2008 i 2014. Illes Balears

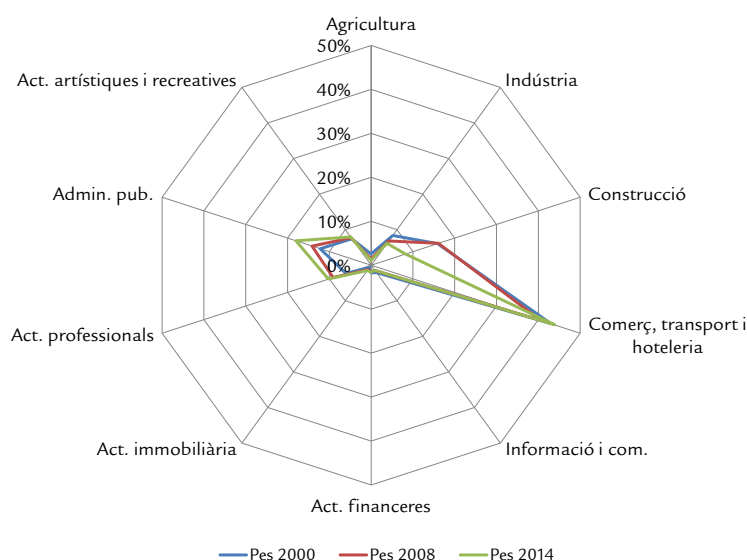


Cal comentar que algunes activitats han intensificat l'ús de la mà d'obra, com ara les lligades al turisme, les d'informació i comunicació i les activitats artístiques i recreatives, en què es dona un increment del VAB malgrat que el nombre d'hores treballades caigui.

En aquesta ocasió, la influència de l'activitat immobiliària en la caiguda general és

pràcticament inexistent, però en canvi la construcció sí que ha influït de forma determinant. En realitat, el nombre d'hores treballades en les activitats immobiliàries no afecta el total de manera rellevant. Cal recordar que una part de la producció d'aquesta activitat s'obté de l'estimació d'un lloguer pels habitatges ocupats pels propietaris en què, evidentment, el còmput d'hores treballades és nul.

Gràfic 16. Evolució del pes de les hores treballades per branca d'activitat



Quant a la distribució de les hores treballades entre les diferents activitats, s'ha donat un traspàs des de la construcció (que ha passat de representar el 16% del total d'hores a un 8,2% en el 2014) i la indústria (que ha cedit

dos punts en el percentatge de pes fins al 6,1%) en benefici de la branca d'administracions públiques (del 12,2% l'any 2000 a un 18% el 2014) i les activitats professionals (del 6,0% al 12,2%).

Taula 4. Variació de les hores treballades segons els períodes de crisi

	Total període de crisi (2014/2008)	1a meitat (2011/2008)	2a meitat (2014/2011)
Comunitat de Madrid	-13,3%	-7,3%	-6,5%
País basc	-13,4%	-7,8%	-6,1%
Navarra	-13,9%	-8,3%	-6,1%
La Rioja	-14,1%	-8,4%	-6,2%
Múrcia	-14,2%	-10,6%	-4,0%
Catalunya	-15,9%	-9,5%	-7,1%
Illes Balears	-16,1%	-11,9%	-4,7%
Canàries	-16,4%	-11,6%	-5,4%
Castella-Lleó	-16,6%	-8,9%	-8,4%
Extremadura	-17,3%	-11,9%	-6,1%
Cantàbria	-17,4%	-11,8%	-6,4%
Aragó	-17,5%	-10,7%	-7,5%
Andalusia	-18,0%	-11,2%	-7,7%
Galícia	-18,1%	-10,5%	-8,5%
Astúries	-18,2%	-10,2%	-8,9%
Castella-la Manxa	-20,3%	-12,8%	-8,6%
Comunitat Valenciana	-20,3%	-14,4%	-6,9%
Total Espanya	-16,5%	-10,2%	-7,0%

En la comparativa per comunitats autònomes, vegeu la taula 4, Madrid continua sent la regió que millor ha resistit la crisi, i els arxipèlags han cedit protagonisme a favor de les comunitats autònomes més industrials, como ara el País Basc i Navarra. Si es compara aquesta taula amb la número 1, es comprova com el mercat laboral s'ha vist afectat de forma diferent a la producció

entre les comunitats autònomes. Així, les Illes Balears i les Canàries, com a comunitats autònomes més turístiques i amb un factor d'especialització que ha influït en la recuperació de la producció interior, no són les més afavorides pel que fa a reducció d'hores treballades. No obstant això, també ambdós arxipèlags aconsegueixen recuperar-se millor de la segona meitat de la crisi que la resta de regions.

Taula 5. Variació 2014/2008 de les hores treballades per comunitats autònomes i per branca

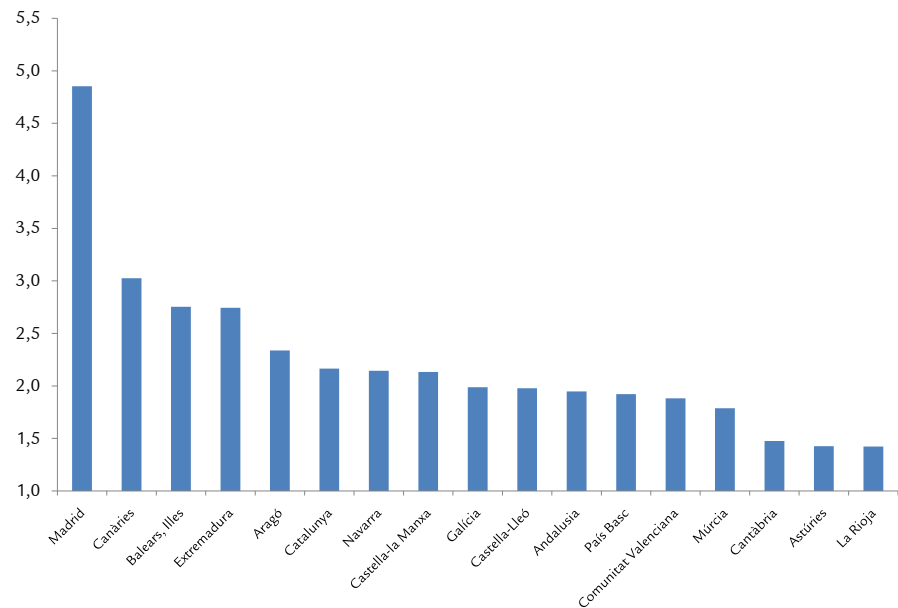
	Agricultura	Indústria	Construcció	Serveis	Total hores
Andalusia	-13,0%	-22,9%	-66,0%	-7,5%	-18,0%
Aragó	-12,1%	-24,0%	-57,3%	-8,5%	-17,5%
Astúries	-8,7%	-24,0%	-61,5%	-8,6%	-18,2%
Balears, Illes	-36,4%	-24,8%	-57,3%	-6,1%	-16,1%
Comunitat Valenciana	-11,0%	-24,2%	-67,0%	-10,0%	-20,3%
Canàries	-0,7%	-22,6%	-64,8%	-8,2%	-16,4%
Cantàbria	-17,1%	-24,5%	-59,2%	-6,3%	-17,4%
Castella-la Manxa	-5,0%	-22,9%	-65,9%	-8,9%	-20,3%
Castella-i-Lleó	-17,4%	-20,4%	-56,5%	-7,4%	-16,6%
Catalunya	-23,4%	-24,6%	-57,9%	-6,5%	-15,9%
Extremadura	-15,1%	-24,8%	-58,5%	-5,9%	-17,3%
Galícia	-21,5%	-26,0%	-55,2%	-7,6%	-18,1%
La Rioja	-1,6%	-13,8%	-57,4%	-5,7%	-14,1%
Madrid, comunitat de	17,7%	-26,3%	-60,1%	-5,7%	-13,3%
Múrcia	12,4%	-16,8%	-65,8%	-4,9%	-14,2%
Navarra	-2,5%	-16,2%	-60,1%	-5,5%	-13,9%
País Basc	0,8%	-24,2%	-52,0%	-3,9%	-13,4%
Total Espanya	-12,2%	-23,6%	-61,2%	-6,9%	-16,5%

Per tant, pel que fa a les hores treballades, les diferències entre comunitats autònomes es redueixen i les possibles divergències es concentren en el sector de l'agricultura, tal com mostra la taula 5.

En l'apartat en què s'anализava el pes del

turisme sobre l'evolució del PIB al llarg de la crisi, es constata que les comunitats amb més pes del comerç, el transport i l'hoteleria han mostrat més fortalesa que la resta. Ara bé, quant al nombre d'hores, aquesta relació no resulta significativa.

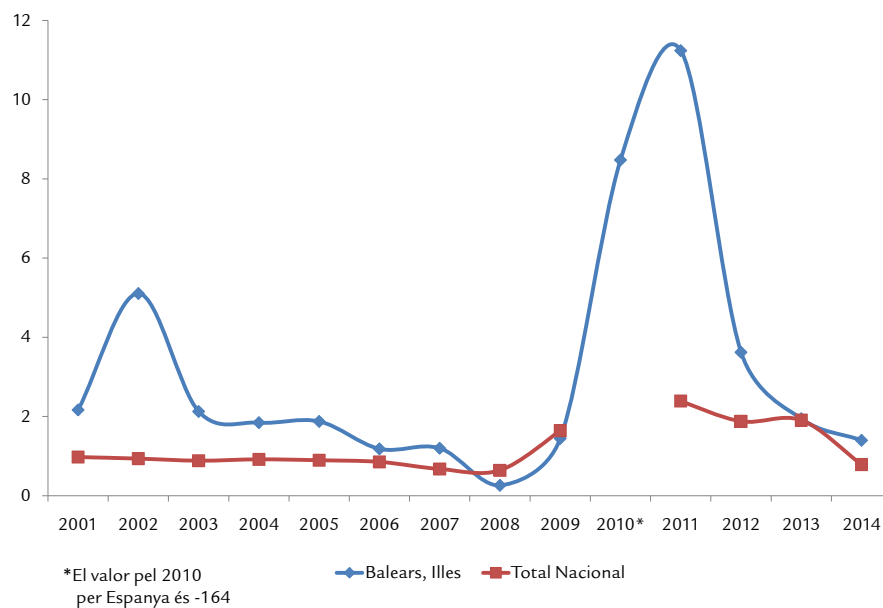
Gràfic 17. Pèrdua d'hores treballades en relació amb la reducció de la producció (Δ hores/ Δ PIB) per al conjunt del període 2008-2014



Tal com s'ha comentat, la crisi recent ha repercutit sobre l'estructura econòmica de manera que la productivitat total per hora treballada ha sofert modificacions considerables. El gràfic 17 mostra la relació entre la variació de les hores treballades i la taxa de caiguda del PIB entre els anys 2008 i 2014. Això és, la sensibilitat que mostra el treball incorporat a les variacions de la producció. Cal recordar que en el conjunt d'anys analitzat, 2008-2014, tant el PIB com les hores treballades han disminuït a totes les comunitats autònomes. La Comunitat de Madrid, on menys ha descendit el volum de producció interior, proporcionalment ha

patit una reducció més forta del nombre d'hores treballades, de forma que per cada punt percentual de PIB perdut, les hores treballades davallen cinc vegades més. A l'altre extrem hi ha la Rioja, on la relació entre les dues taxes de variació s'acosta més a la unitat (1,4). A les Illes Balears, la sensibilitat de les hores treballades a les variacions del PIB se xifra en 2,7 vegades per punt percentual del PIB considerant tot el període entre 2008 i 2014, la tercera més alta de totes les comunitats autònomes. Amb tot, aquest efecte mitjà no s'ha mantingut constant durant tot el període, tal com mostra el gràfic 18.

Gràfic 18. Evolució de la ràtio entre el creixement de les hores treballades i la del PIB



La sensibilitat mostrada per les hores treballades als canvis en el PIB en termes relatius ha variat arran de la crisi econòmica. En el període entre el 2004 i el 2008, quan es registren creixements en l'índex de volum, les hores treballades mostraven un augment proporcionalment inferior a 1 a Espanya i lleugerament superior a la unitat en el cas de les Illes Balears, però sense arribar a 2. El 2010 es trencà aquesta dinàmica i l'efecte que presentaren les hores treballades a les Illes Balears fou vuit vegades superior al descens del PIB. Cal comentar que a Espanya, on pràcticament no va variar l'índex

de volum en el 2010, les hores treballades davallaren un 2,3%, la qual cosa implica una ràtio considerablement negativa (-164). El 2014 sembla que la situació ha tornat a normalitzar-se i la relació entre la variació anual de les hores treballades i la del PIB torna als nivells anteriors (1,4 per les Illes Balears i 0,8 per a Espanya). Tanmateix, els gràfics 17 i 18 indiquen dues qüestions: d'una banda, en el cas de l'economia balear l'ocupació és més sensible a les variacions del PIB que la mitjana nacional i, de l'altra, que l'ajust a la crisi es concentrà més sobre el factor treball.

6 El paper de la productivitat abans, durant i després de la crisi econòmica

Els factors del creixement del PIB: la dimensió geogràfica, la de participació laboral i la de productivitat

En els apartats anteriors s'ha exposat l'evolució tant del PIB com del total d'hores treballades. De manera natural, la combinació d'ambdues variables porta a la qüestió de l'evolució de la productivitat de l'economia balear com a factor explicatiu de creixement econòmic. Aquest element, el de la productivitat total dels factors, és un element cabdal en l'explicació de les perspectives de qualsevol economia, ja que marca el potencial de creixement, i per tant de benestar material, a mitjà i llarg termini.

Amb aquest objectiu en el present apartat es comenta de manera general l'evolució dels diferents factors en què es pot descompondre el PIB, és a dir, la productivitat aparent del treball (PIB/hores de treball), la participació laboral de la població (hores treballades/població)⁶ i la població, per posteriorment aprofundir en la variable de la productivitat. Malgrat que aquest monogràfic està enfocat al període de crisi, entenem que és interessant comparar l'aportació dels diferents indicadors tant durant la crisi com abans de la crisi, raó per la qual en aquest apartat es farà referència

a un període més ampli, 2001-2014.

$$\text{PIB} = \frac{\text{PIB}}{\text{Població}} \cdot \text{Població} = \underbrace{\frac{\text{PIB}}{\text{Hores}}}_{\text{Productivitat}} \cdot \underbrace{\frac{\text{Hores}}{\text{Població}}}_{\text{Participació}} \cdot \underbrace{\text{Població}}_{\text{Demografia}}$$

De manera prèvia i tal com reflecteix la identitat comptable anterior, el PIB, i per tant el seu creixement, es pot descompondre en l'evolució del PIB *per capita* i en l'aportació de la població. L'evolució del PIB *per capita* per al conjunt del període 2000 a 2014 marca una reducció del 18,3%, davant un increment del 4,5% per al conjunt espanyol. Això ha fet perdre posicions en el nivell de riquesa relativa de les Balears en relació amb la mitjana espanyola i també respecte de la mitjana del països que conformen la zona euro. És usual assignar aquesta reducció al creixement poblacional. Com reflecteix la identitat comptable, en canvi, precisament bona part del creixement del PIB des del canvi de segle, 11,1%, es deu al creixement de la població. Altrament dit, el creixement del PIB balear des de l'any 2000 es fonamenta més en l'expansió de la població i no tant en un augment de l'aportació de la riquesa dels seus habitants.

6. En aquest informe s'utilitza l'indicador d'hores/població. Tanmateix, al seu torn, aquest es podria desagregar entre hores/ocupació, ocupació/població activa, població activa/població d'entre 16 i 64 anys, i població d'entre 16 i 64 anys/població. En altres paraules, l'aportació del mercat de treball depèn del repartiment de les hores, de la taxa de població total en edat laboral, de la taxa d'activitat i de la proporció de la població activa ocupada. Per simplicitat, en aquest informe ens limitam a comentar l'indicador global hores/població.

Dit això, en el que resta d'apartat s'analitza tant l'aportació del factor demogràfic com la descomposició del PIB *per capita* en els seus dos grans components, el de la productivitat, mesurada com la productivitat aparent del treball, i la participació de la força del treball.

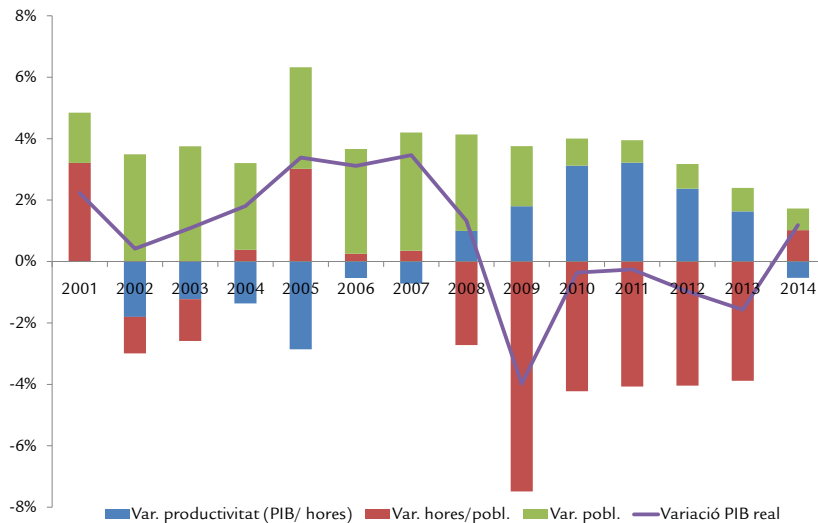
Tal com es pot veure en el gràfic 19, l'aportació de la productivitat aparent del treball al creixement balear roman negativa fins al 2008, any d'inici de la crisi econòmica; en canvi, el factor de participació laboral aporta positivament al creixement en la majoria d'anys previs a la crisi. Tanmateix, el gràfic 19 destaca clarament que el principal factor explicatiu del creixement del PIB entre el 2001 i el 2008 és el factor demogràfic i, en menor mesura, el mercat de treball, i no un augment de l'eficiència en l'ús dels factors productius, la qual, de fet, retrocedí.

Pel que fa al període des de la crisi econòmica, s'observa com el principal factor que llasta el PIB és el retrocés important

en el factor laboral, alhora que el factor de la productivitat tornava positiu a causa de la forta baixada de l'ocupació. Així, la participació laboral és força negativa des del 2008 fins al 2013, amb un punt màxim l'any 2009, quan baixà un 7,5% i la variació del PIB real fou del -4,0%. El factor poblacional manté l'aportació positiva al creixement durant tot el període, tot i que impulsa la producció total amb menys força que abans de la crisi i l'aportació del creixement poblacional durant els anys més durs minva fins al 2013.

Pel que fa al primer any de recuperació econòmica, el 2014, d'alguna manera es recupera el patró anterior a la crisi, ja que la productivitat presenta una taxa de variació negativa, mentre que la població creix i la ràtio entre les hores i la població comença a remuntar i reprèn els valors per sobre de zero.

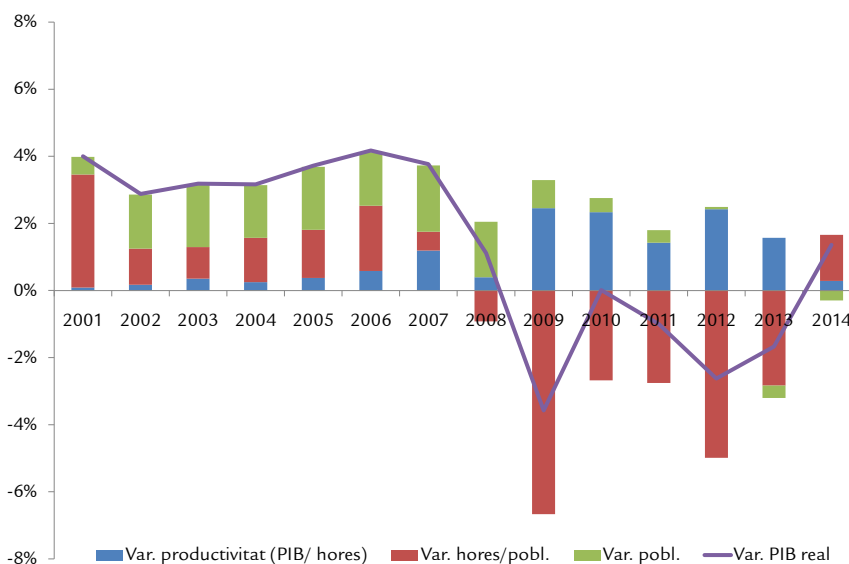
Gràfic 19. Descomposició de la variació del PIB real en factors. Illes Balears



En una comparativa amb la mitjana espanyola (gràfic 20) del 2001 al 2008, la productivitat mitjana nacional, tot i que no fos negativa en tots aquests anys, aportava poc al creixement econòmic i va començar a presentar valors més significatius a partir de l'any 2008. La participació laboral de la població ha seguit el mateix esquema que en el cas balear: així, fins al 2008 presenta una aportació positiva i a partir d'aleshores inicia un retrocés important. Per tant, tal com succeïa en el

cas balear, a partir del 2008 la reducció del treball fa caure el PIB real amb un retrocés màxim l'any 2009, quan la participació laboral baixà un 6,7% i la variació del PIB real fou del -3,6% en relació amb el 2008. El factor poblacional també aporta valor al creixement econòmic nacional, excepte en els darrers anys d'estudi (2013 i 2014), tot i que el pes d'aquesta variable en la mitjana nacional és comparativament menor que per a l'economia balear.

Gràfic 20. Descomposició de la variació del PIB real en factors. Total nacional



La taula 6 presenta la mateixa descomposició del creixement del PIB i compara el cas balear amb el de la resta de comunitats autònomes. Respecte d'això, les Illes Balears mostren una variació de la productivitat real per hora molt inferior a la resta de regions en el període 2000-2008 (-9,7%), mentre que es recupera en el període 2008-2014, amb una variació positiva que supera la mitjana nacional. Pel que fa a les hores treballades per la població, les Illes Balears són, després de Navarra i la Rioja, la comunitat autònoma on menys augmenta la participació laboral entre el 2000 i el 2008 i, al contrari, és la regió, després de Castella-la Manxa, on les hores treballades per població han caigut més a partir de la crisi econòmica, tot i decreixer en totes les regions espanyoles. Les

Illes Balears destaquen per ser la comunitat autònoma on més ha variat la població, tant entre el 2000 i el 2008 com entre el 2008 i el 2014, en comparació amb la resta. Amb tot, les Illes Balears són la comunitat autònoma que menys creix entre els anys 2000 i 2008 en comparació amb el conjunt nacional, però la tercera regió (per darrera de la Comunitat de Madrid i de Canàries) en què menys cau el PIB real entre els anys 2008 i 2014. Per tant, l'arxipèlag balear, que ha perdut posicions relatives en els anys de fort creixement econòmic i les ha recuperades sols en part al llarg de la darrera crisi, és la tercera comunitat autònoma per darrera de Cantàbria i Astúries amb un menor creixement considerant el còmput dels dos períodes (és a dir, entre els anys 2000 i 2014).

Taula 6. Descomposició de la variació del PIB real per comunitat autònoma

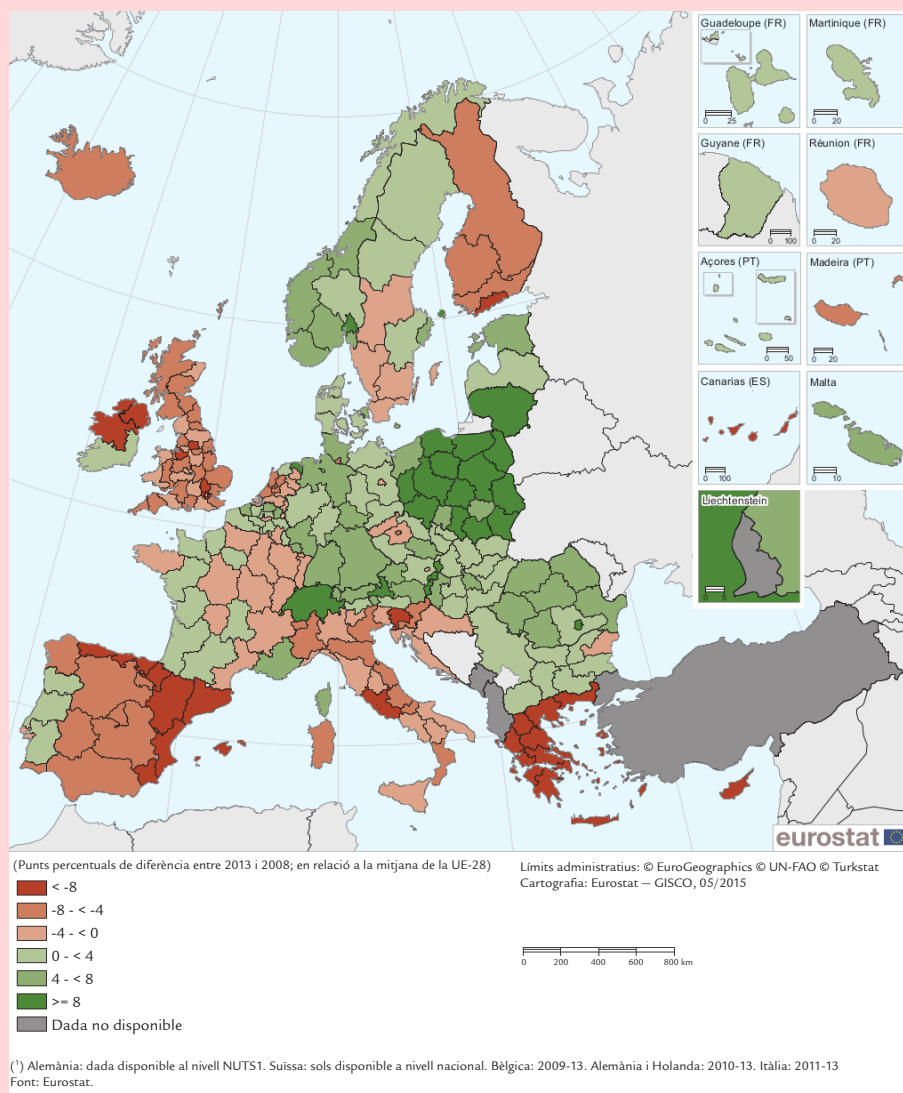
	Var. PIB real			Var. PIB real per capita			Var. productivitat			Var. hores per població			Var. Població		
	2008/2000	2014/2008	2014/2000	2008/2000	2014/2008	2014/2000	2008/2000	2014/2008	2014/2000	2008/2000	2014/2008	2014/2000	2008/2000	2014/2008	2014/2000
Andalusia	30,9%	-9,2%	18,9%	17,0%	-11,6%	3,5%	1,3%	10,7%	12,2%	15,5%	-20,2%	-7,8%	11,9%	2,7%	14,9%
Aragó	32,0%	-7,5%	22,1%	18,6%	-6,9%	10,4%	9,5%	12,1%	22,8%	8,3%	-17,0%	-10,1%	11,3%	-0,6%	10,6%
Astúries	24,0%	-12,7%	8,2%	23,1%	-11,1%	9,4%	1,7%	6,7%	8,5%	21,0%	-16,7%	0,9%	0,7%	-1,9%	-1,1%
Balears, Illes	18,1%	-5,9%	11,1%	-8,1%	-11,2%	-18,3%	-9,7%	12,1%	1,3%	1,8%	-20,8%	-19,4%	28,4%	6,0%	36,1%
Comunitat Valenciana	23,7%	-5,4%	17,0%	2,6%	-10,3%	-7,9%	-4,1%	13,1%	8,4%	7,0%	-20,6%	-15,1%	20,5%	5,4%	27,0%
Canàries	21,8%	-11,8%	7,4%	11,8%	-12,5%	-2,2%	0,3%	6,8%	7,1%	11,5%	-18,1%	-8,7%	8,9%	0,9%	9,9%
Cantàbria	22,4%	-8,3%	12,2%	18,6%	-6,1%	11,4%	7,4%	9,9%	17,9%	10,5%	-14,5%	-5,5%	3,2%	-2,4%	0,7%
Castella-la Manxa	41,5%	-9,6%	27,9%	20,5%	-10,3%	8,1%	12,8%	13,5%	28,0%	6,8%	-21,0%	-15,6%	17,4%	0,8%	18,4%
Castella-i-Lleó	27,4%	-7,3%	18,1%	8,8%	-7,6%	0,5%	4,2%	10,2%	14,9%	4,3%	-16,2%	-12,5%	17,1%	0,3%	17,5%
Catalunya	28,6%	-10,8%	14,7%	6,7%	-10,5%	-4,5%	3,7%	12,0%	16,2%	2,9%	-20,1%	-17,8%	20,4%	-0,2%	20,1%
Extremadura	29,3%	-6,3%	21,1%	25,4%	-6,5%	17,3%	10,8%	13,3%	25,5%	13,2%	-17,4%	-6,5%	3,0%	0,2%	3,3%
Galícia	31,5%	-9,1%	19,5%	28,6%	-8,5%	17,7%	4,1%	10,9%	15,5%	23,5%	-17,5%	1,9%	2,3%	-0,7%	1,5%
La Rioja	33,7%	-2,7%	30,1%	13,9%	-4,1%	9,2%	2,4%	12,2%	14,9%	11,3%	-14,6%	-4,9%	17,4%	1,5%	19,1%
Madrid, comunitat de	35,6%	-8,0%	24,8%	11,4%	-10,0%	0,3%	-4,7%	7,2%	2,2%	16,9%	-16,0%	-1,8%	21,7%	2,2%	24,4%
Múrcia	28,2%	-6,5%	19,9%	13,4%	-8,6%	3,7%	14,5%	8,6%	24,3%	-0,9%	-15,8%	-16,6%	13,1%	2,3%	15,6%
Navarra	24,3%	-7,0%	15,6%	19,5%	-6,9%	11,2%	6,8%	7,4%	14,7%	11,9%	-13,3%	-3,1%	4,0%	-0,1%	3,9%
País Basc	29,5%	-9,9%	16,7%	11,7%	-8,7%	2,0%	12,6%	4,9%	18,1%	-0,9%	-12,9%	-13,7%	16,0%	-1,4%	14,4%
Total Espanya	29,1%	-7,3%	19,7%	13,9%	-8,3%	4,5%	3,5%	10,9%	14,8%	10,1%	-17,3%	-9,0%	13,4%	1,0%	14,6%

REQUADRE 2. PIB *PER CAPITA* I VAB *PER OCUPAT* EN EL CONTEXT EUROPEU

Dins l'economia europea, el deteriorament del PIB que han sofert les Illes Balears i el conjunt espanyol ha resultat més fort que a la resta de països. Aquest fet condueix a un empitjorament del PIB *per capita* en relació amb Europa, tal com mostra el mapa d'Eurostat. Així, la variació del PIB *per capita*

mesurat en termes de paritat de compra entre el 2008 i el 2013 situa l'economia balear en un percentatge dels més baixos (inferior al 8%) si el comparem amb la mitjana de les regions que formen part de la UE-28. No obstant això, a diferència de la resta de territoris espanyols, l'explicació és més per l'increment poblacional.

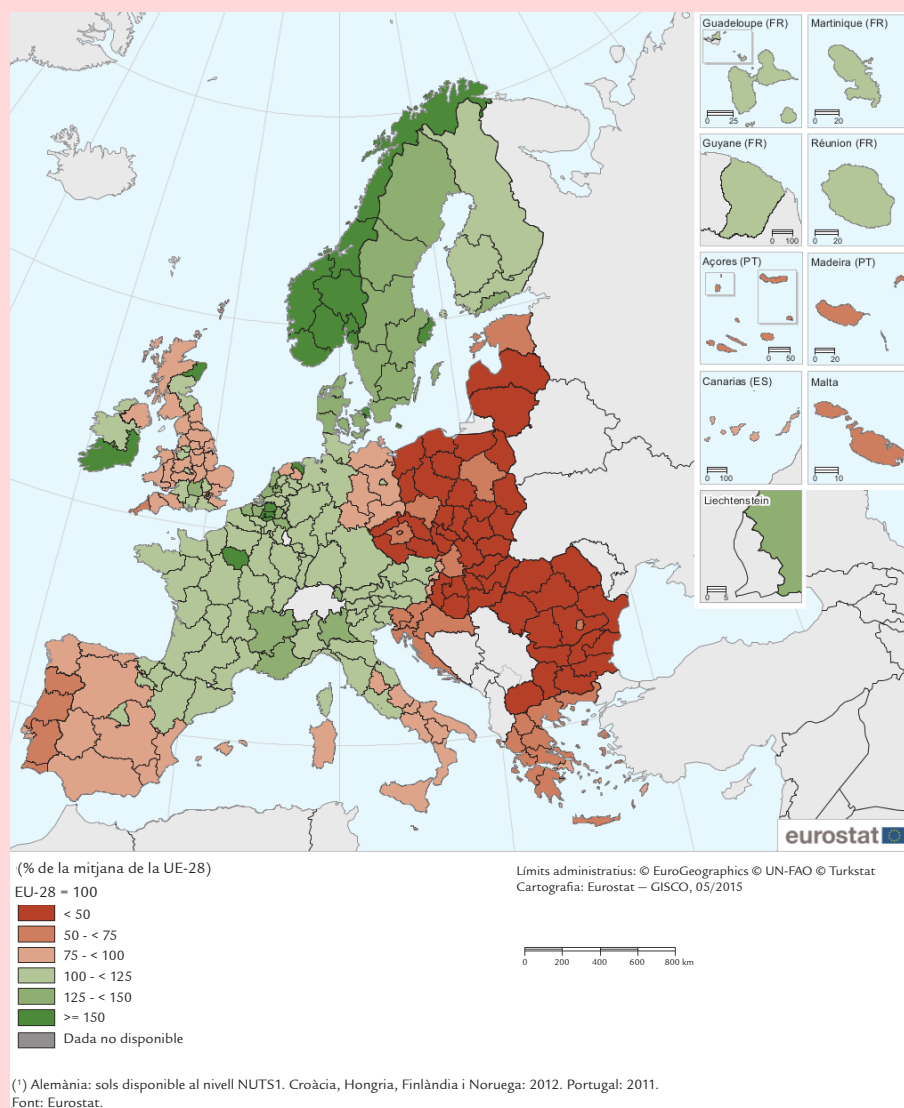
Mapa 2. Variació 2008-2013 del PIB *per capita*, en paritat de poder de compra en relació a la mitjana de la UE-28



Tal com s'ha comentat anteriorment, l'abast de la crisi econòmica en l'àmbit europeu ha resultat més reduït tant pel que fa a la durada com a la intensitat. Així, la productivitat del treball a la zona euro i a la Unió Europea presenta solament tres anys de descensos (2008, 2009 i 2012) i la resta d'anys mostra variacions relatives positives properes al punt

percentual. Aquest fet deixa el VAB per ocupat de les Illes Balears per sota de la mitjana de la Unió Europea, tal com es pot veure en el mapa d'Eurostat que es copia a continuació. En realitat només sis comunitats autònomes estan per sobre de l'índex 100 de productivitat que marca el nivell europeu.

Mapa 3. VAB per ocupat l'any 2013 en percentatge de la Unió Europea (UE-28 = 100)

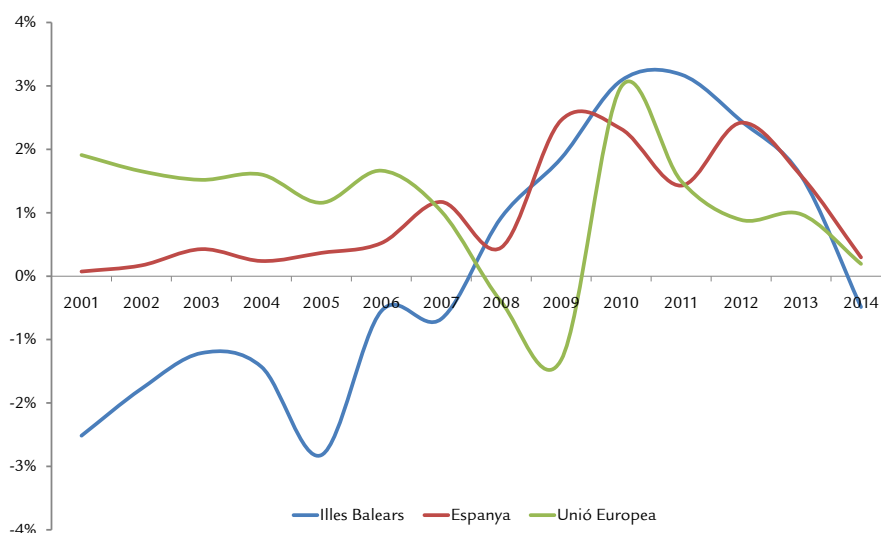


La productivitat aparent del treball: una mirada sectorial

La productivitat aparent del treball, que posa en relació el valor de la producció obtinguda amb els mitjans laborals que s'han requerit per obtenir-la, ha estat afectada pels forts canvis esdevinguts en aquestes dues magnituds. Tal com s'ha vist en els apartats anteriors, en el període comprès entre el 2008 i el 2014 s'ha reduït tant l'índex de volum com l'ocupació, però la reducció en el segon cas ha estat més intensa. Aquest fet ha provocat que la productivitat aparent per hora de treball s'hagi mantingut creixent al llarg de la crisi fins al 2014, quan es registra una caiguda del

0,5%, tal com es pot veure en el gràfic 21. En l'àmbit espanyol, també hi ha un augment de la ràtio entre producció i ocupació (mesurada en hores), tot i que es detecta un alentiment en el ritme de pujada. Tant la Unió Europea com el subconjunt de països de la zona euro aconseguixen cada any increments de la productivitat per hora des del 2001, amb l'única excepció del binomi 2008 i 2009. El manteniment d'aquesta ràtio en el terreny positiu coincideix amb els períodes de creixement econòmic, contràriament al que succeeix a les Illes Balears.

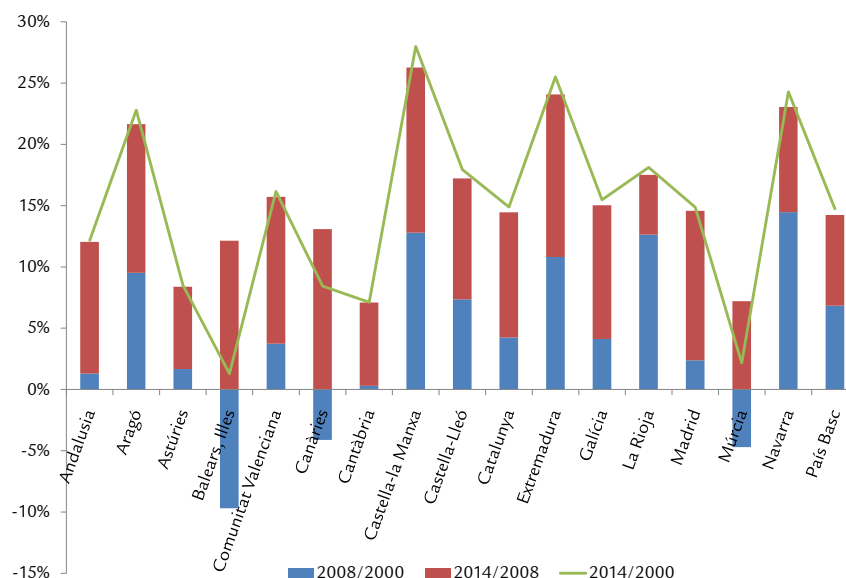
Gràfic 21. Evolució de la productivitat real per hora treballada



Cal comentar que en els vuit anys anteriors al període de crisi, 2000-2008, el ritme a què creixia l'índex de volum era inferior al que mostrava l'ocupació total, i això provocà un retrocés de la productivitat al llarg d'aquests anys. El deteriorament del total dels vuit anys s'acosta al 10% i, tal com es pot veure en el gràfic 22, sols dues comunitats autònomes més presenten reduccions en la productivitat

real. Durant la crisi econòmica es recupera terreny perdut en termes de productivitat de les hores i el còmput, d'ençà de l'any 2000, mostra un increment d'un punt percentual, el més baix d'Espanya. Així, si es compara la relació entre producció real i hores totals que hi havia l'any 2000 amb la del 2014, solament dues comunitats autònomes queden amb una variació per sota del 7%: les Illes Balears i Múrcia.

Gràfic 22. Variació de la productivitat real per hores acumulada per períodes i comunitat autònoma



Aquesta baixada de la productivitat a les Illes Balears entre els anys 2000 i 2008 és encara més greu si es compara amb la resta del territori espanyol, com es pot veure en la taula 7. A principi de segle, el producte que s'obtenia per hora treballada a les Illes Balears tenia un valor superior al d'Espanya en un 10%. Aquesta avantatge comparativa es va anar perdent fins que el 2008 la productivitat de les Illes Balears està

fins i tot per sota de la d'Espanya. Al llarg dels sis anys de crisi, aquesta circumstància s'ha mantingut i la productivitat balear del 2014 continua per sota de l'espanyola, si bé no s'ha incrementat el diferencial. Amb tot, la productivitat del total de l'economia són semblants el 2014 i el 2000, mentre que Espanya ha aconseguit millorar la ràtio en aquests anys, cosa que ha provocat que les Illes Balears perdin posicions respecte a la resta del territori estatal.

Taula 7. Productivitat real per hora i branca a les Illes Balears

Any	Productivitat real			Índex Espanya =100		
	2000	2008	2014	2000	2008	2014
Agricultura	16,0	8,8	13,5	121	55	72
Indústria	27,4	33,9	30,4	96	99	80
Construcció	22,0	18,8	24,0	83	79	74
Comerç, transport i hoteleria	28,8	21,7	24,6	125	104	104
Informació i comunicacions	52,4	52,3	63,1	119	102	105
Activitats financeres	44,1	73,6	64,6	104	107	104
Activitats immobiliàries	367,8	289,0	320,2	120	114	93
Activitats professionals	33,9	21,5	21,4	123	108	100
Adm. publ.	31,0	28,9	28,3	114	97	97
Activitats artístiques	14,1	15,7	19,2	87	95	103
Total activitats	32,6	29,4	33,0	110	96	97

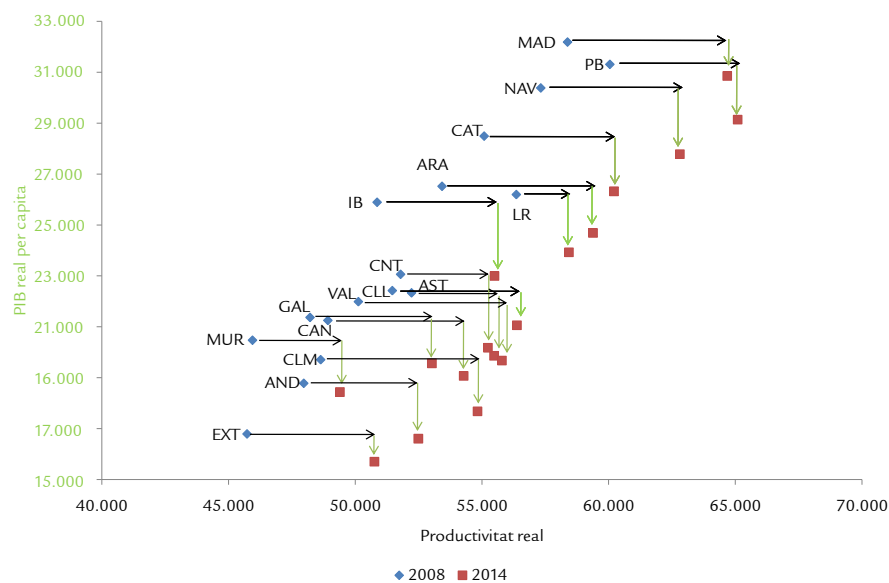
Quant a la desagregació per branques, la productivitat aparent de les activitats immobiliàries supera amb escreix tota la resta, atès que incorpora un valor afegit brut molt alt en comparació de les hores de treball que representa. Tal com es pot veure en la taula 7, els valors superen de llarg la resta de branques. Com ja s'ha comentat anteriorment, aquest fet es deu a la imputació d'un lloguer als habitatges ocupats pels propietaris, cosa que incrementa artificialment la productivitat per hora en aquesta branca. Atès que es tracta d'una directriu metodològica, en l'àmbit estatal es dona una circumstància semblant, si bé en el període anterior a la crisi la ràtio per a les Illes Balears era encara superior a la d'Espanya, en el 2014 està per davall. L'any 2000 les branques relacionades amb l'activitat turística (comerç, transport i hoteleria) presentaven el millor avantatge comparatiu amb Espanya, atès que la productivitat de les Illes Balears era una quarta part superior a la nacional. Durant els anys de creixement

econòmic que es donaren a partir d'aleshores, la producció va augmentar a un ritme inferior al de les hores treballades, amb la caiguda de productivitat que això implica. A partir del 2008, amb l'ajustament del nombre d'hores arran de la crisi, torna a millorar el valor de la producció de cada hora treballada, si bé ho fa al mateix ritme que a la resta de l'Estat. Contràriament, la indústria va incrementar la productivitat entre l'any 2000 i el 2008, però al llarg dels anys de crisi aquesta ràtio s'ha ressentit i cedeix posicions respecte de la mitjana espanyola. Una evolució semblant mostren les activitats financeres, tot i que en aquest cas l'any 2014 la productivitat es manté per sobre de la d'Espanya. Destaca la baixa productivitat de l'agricultura i de les activitats artístiques, mentre que les d'informació i comunicació són les que generen un millor VAB per hora, després de les activitats immobiliàries. Així doncs, l'anàlisi dels factors explicatius del PIB planteja que el menor ritme de creixement relatiu del PIB i la pèrdua de posicions relatives del PIB per

capita a Balears en relació amb el conjunt espanyol i amb la zona euro té una explicació en les dificultats del conjunt de l'economia

balear per augmentar la productivitat, i aquesta tendència es configura com un element estructural.

Gràfic 23. Evolució del PIB real *per capita* i de la productivitat real



Finalment, es relaciona l'evolució de la productivitat real per hora amb la del PIB *per capita* a les diferents comunitats autònomes. Els vectors horitzontals presenten l'augment de productivitat real que s'ha donat entre els anys 2008 i 2014, en què destaquen Madrid, Castella-la Manxa, Aragó i la Comunitat Valenciana perquè són les regions amb una variació relativa i absoluta més elevada. A l'altre extrem se situen la Rioja, Astúries

i Cantàbria com les que han incrementat en menor mesura la productivitat de les hores treballades. Quant a l'evolució del PIB *per capita*, representat amb els vectors verticals, les Illes Balears són la regió amb un descens absolut més pronunciat, seguides de Cantàbria i Navarra. La Comunitat de Madrid i Castella-la Manxa són, en canvi, les regions en què el descens de la riquesa ha estat més suau, juntament amb Extremadura.

7 Conclusions

L'any 2008 marcà l'inici d'una crisi econòmica mundial que s'ha perllongat sis anys a Espanya i a Balears. El retrocés que ha sofert el PIB ha estat continuat i no és comparable amb cap altra recessió registrada els darrers trenta anys. A més, és la primera vegada que el PIB nominal decreix. A Europa, s'han recuperat els nivells de producció d'abans, però tant les Illes Balears com Espanya encara romanen enfora dels registres anteriors, ja que la bretxa s'acosta als sis punts percentuals.

L'activitat immobiliària estima el valor de la producció en funció de la imputació d'un lloguer als habitatges ocupats pels propietaris. El VAB associat a aquesta branca s'ha incrementat en termes reals ininterrompudament tots els anys de la crisi, la qual cosa ha afectat el còmput total en tres punts percentuals a l'alça. Així les coses, les activitats més lligades directament amb la producció de béns i serveis han sofert un descens més fort d'allò que registra la variació del PIB.

La virulència de la crisi no es reparteix per igual entre els diferents anys i dintre del període de crisi es poden distingir dues etapes. En la primera, que comprèn del 2008 al 2011, es donen els descensos de producció més intensos i solament tres comunitats autònomes empitjoren les taxes de variació al llarg de la segona meitat (2011-2014). Així, del 2008 al 2014, les Illes Balears esdevenen la tercera comunitat autònoma on la caiguda és menys negativa, per darrera de la Comunitat de Madrid i de les Illes Canàries. D'aquesta manera, l'especialització de les Illes Balears i les Canàries en les activitats relacionades amb el turisme s'ha mostrat com un factor de fortlesa per a la recuperació de la producció interior.

El sector de la construcció ha reduït a la meitat el valor afegit brut i la indústria i

l'energia han perdut dos punts de pes relatiu en l'economia balear. En canvi, la recuperació de la branca del comerç, transport i hoteleria ha esdevingut un factor clau per al revifament del ritme d'activitat. A més, totes les comunitats autònomes han intensificat el nivell d'especialització durant la crisi.

El total d'hores treballades és la millor mesura per al treball incorporat i entre 2008 i 2014 aquesta magnitud retrocedeix per a totes les comunitats autònomes fins a acumular una caiguda d'un 16,1% per a les Illes Balears. Per sectors, les diferències entre les comunitats autònomes es redueixen i les possibles divergències es concentren en el de l'agricultura. Per que fa a les Balears, totes les branques, excepte l'activitat immobiliària i les activitats relacionades amb les administracions públiques, redueixen el temps total de feina. El comerç, el transport i l'hoteleria, la informació i comunicació i les activitats artístiques i recreatives han incrementat la seva productivitat total, atès que augmenta el valor afegit brut però amb un nombre menor d'hores treballades. Així, el treball incorporat en els serveis cau a totes les comunitats autònomes, si bé el VAB es mostra positiu en algunes, entre les quals hi ha les Illes Balears.

La crisi recent ha repercutit sobre l'estructura econòmica de manera que la productivitat de les hores treballades ha sofert modificacions considerables. La sensibilitat mostrada per les hores treballades als canvis en el PIB en termes relatius ha variat arran de la crisi econòmica. Així, les comunitats autònomes que menys han reduït el volum de producció interior (Comunitat de Madrid, les Canàries i les Illes Balears) han patit una reducció proporcionalment més forta del nombre d'hores treballades. Fins a l'any 2009, la relació entre ambdues taxes de variació s'havia mantingut al voltant de la unitat per

Espanya i inferior a 2 per a les Illes Balears. Els anys de recessió la ràtio arriba a superar el valor de 8 durant dos anys a les Illes Balears i torna als valors habituals el 2014.

L'evolució del PIB real es pot descompondre en tres dimensions: la productivitat, la participació del mercat laboral i el factor demogràfic. Els anys previs a la crisi, el PIB balear creixia gràcies a l'aportació positiva del mercat laboral i de la població, però la productivitat real llastava el creixement. A partir del 2008 la productivitat passa al terreny positiu, mentre que és el factor de participació de l'ocupació el que arrossega les variacions per sota de zero. Precisament el 2014, els papers es tornen a invertir. D'ençà del 2000, cada any el factor demogràfic

sempre ha resultat positiu, mentre que a Espanya passa a decreixer en els dos darrers anys. Considerant la variació de la productivitat real per ocupat entre el 2000 i el 2014, les Illes Balears és l'única comunitat autònoma en què hi ha un decreixement, atès que la reducció patida en els primers vuit anys no arriba a ser compensada per l'augment dels sis següents.

En definitiva, la Gran Recessió que s'ha donat del 2008 ençà ha afectat tots els sectors econòmics i les repercussions que ha tingut sobre la societat han estat notables. Així, si bé l'any 2014 el valor de la producció torna a créixer en termes macroeconòmics, encara caldrà esperar un temps perquè es recuperin els nivells de benestar anteriors.

Índex de gràfics

- ➔ Gràfic 1. Variació anual de l'índex de volum del PIB
- ➔ Gràfic 2. Índex de volum del PIB (base 100 l'any 2008)
- ➔ Gràfic 3. PIB nominal de les Illes Balears segons la sèrie BDMORES
- ➔ Gràfic 4. Pib en euros constants de les Illes Balears segons la sèrie BDMORES
- ➔ Gràfic 5. Evolució del PIB de les Illes Balears en termes reals considerant els diferents períodes de recessió
- ➔ Gràfic 6. Evolució del PIB espanyol en termes reals considerant els diferents períodes
- ➔ Gràfic 7. Evolució real del VAB de les Illes Balears amb i sense activitats immobiliàries
- ➔ Gràfic 8. Pes de les diferents branques del VAB de les Illes Balears sobre el total
- ➔ Gràfic 9. Índex de concentració de Herfindahl (IHH) per branques del VAB
- ➔ Gràfic 10. Pes de les activitats turístiques com a factor de fortalesa
- ➔ Gràfic 11. Aportació al creixement global entre el 2008 i 2014 per branques del VAB
- ➔ Gràfic 12. Variació anual de les hores treballades
- ➔ Gràfic 14. Variació acumulada de les hores treballades (Base 100 l'any 2008)
- ➔ Gràfic 13. Hores treballades i PIB de les Illes Balears
- ➔ Gràfic 15. Variació acumulada per branques entre 2008 i 2014. Illes Balears
- ➔ Gràfic 16. Evolució del pes de les hores treballades per branca d'activitat
- ➔ Gràfic 17. Pèrdua d'hores treballades en relació amb la reducció de la producció (Δ hores/ Δ PIB) per al conjunt del període 2008-2014
- ➔ Gràfic 18. Evolució de la ràtio entre el creixement de les hores treballades i la del PIB
- ➔ Gràfic 19. Descomposició de la variació del PIB real en factors. Illes Balears
- ➔ Gràfic 20. Descomposició de la variació del PIB real en factors. Total nacional
- ➔ Gràfic 21. Evolució de la productivitat real per hora treballada
- ➔ Gràfic 22. Variació de la productivitat real per hores acumulada per períodes i comunitat autònoma
- ➔ Gràfic 23. Evolució del PIB real *per capita* i de la productivitat real

Índex de taules

- ➔ Taula 1. Variació del PIB pm en termes reals segons els períodes de crisi
- ➔ Taula 2. Variació 2014/2008 dels índex de volum per comunitats autònomes
- ➔ Taula 3. Evolució dels pesos dels sectors sobre el VAB total per comunitats autònomes
- ➔ Taula 4. Variació de les hores treballades segons els períodes de crisi
- ➔ Taula 5. Variació 2014/2008 de les hores treballades per comunitats autònomes i per branca
- ➔ Taula 6. Descomposició de la variació del PIB real per comunitat autònoma
- ➔ Taula 7. Productivitat real per hora i branca a les Illes Balears

Índex de requadres

- ➔ Requadre 1. El pes del sector serveis en el context europeu
- ➔ Requadre 2. PIB *per capita* i VAB per ocupat en el context europeu

Índex de mapes

- ➔ Mapa 1. Pes dels serveis de mercat sobre el VAB. Any 2012 (% de la UE-28, UE-28 = 100)
- ➔ Mapa 2. Variació 2008-2013 del PIB *per capita*, en paritat de poder de compra en relació a la mitjana de la UE-28
- ➔ Mapa 3. VAB per ocupat l'any 2013 en percentatge de la Unió Europea (UE-28 = 100)



**Govern
de les Illes Balears**

Conselleria de Treball, Comerç i Indústria
Direcció General d'Ocupació i Economia