



Els Expedients de Regulació Temporal de l'Ocupació: Evolució i perfil dels treballadors afectats a les Illes Balears

Autors: Laura Alomar Llorente i M^a del Mar Ribas Mas

RESUM: L'aturada de l'activitat econòmica per fer front a la crisi sanitària de la Covid-19 s'ha abordat en la majoria dels països desenvolupats amb mesures de flexibilitat laboral, que a Espanya s'han concretat en els ERTO. Atès el moment de l'any en què s'inicia la pandèmia i l'evolució posterior, els ERTO han tingut un impacte major a Balears. L'objectiu d'aquest FOCUS és mostrar el perfilat dels treballadors en ERTO a les Illes Balears. Aquí, per la importància del turisme en el conjunt de l'activitat de les Illes, el nombre de treballadors en ERTO supera àmpliament la xifra de la resta de comunitats autònomes i la de la mitjana nacional. De fet, és l'autonomia amb el major pes de treballadors en un expedient de regulació temporal.

1. Introducció

L'any 2020 serà recordat per la transmissió de la Covid-19 a nivell mundial. Als països desenvolupats no es donava una situació semblant des de fa gairebé un segle. Tot i els avanços assolits en aquests cent anys, el virus ha posat a prova la capacitat de reacció de tots els estats afectats. Així, cada país ha establert les mesures que ha considerat més adequades per combatre el Coronavirus.

A Espanya, el primer trimestre del 2020 va acabar amb la declaració de l'estat d'alarma per intentar aturar l'evolució de la pandèmia¹. Aquesta mesura excepcional es va prendre per evitar el col·lapse del sistema sanitari, però evidentment les seves repercussions han arribat a l'economia, ja que han afectat a l'activitat productiva i a la demanda.

A nivell global una de les opcions per fer front a la reducció de l'activitat va venir donada

pels plans de suspensió de l'ocupació que permetien a les empreses mantenir els treballadors contractats però en suspensió (és a dir, sense anar a fer feina). Segons l'OCDE², el mes de maig les peticions de les empreses per aquesta raó eren aproximadament del 60% a Nova Zelanda, del 50% a França, del 40% a Itàlia, del 30% a Portugal i Alemanya, i gairebé del 20% a Espanya. Les dades a Eurostat³ mostren també que el pes dels treballs en suspensió varia segons l'estat en el mateix mes de maig; com per exemple el 4,0% a Bèlgica, l'11,5% a Espanya, el 17,3% a Portugal o el 20,5% d'Eslovènia.

Les mesures de contenció i quarantena implicaven limitacions temporals a la lliure circulació, al temps que es reduïa l'oferta laboral. Per mitigar els efectes econòmics es publica un Decret-llei⁴ que estableix una sèrie de mesures de caràcter laboral per donar

¹ Reial Decret 463/2020, de 14 de març, pel qual es declara l'estat d'alarma per a la gestió de la situació de crisi sanitària ocasionada pel COVID-19.

² OCDE. Job retention schemes during the Covid-19 lockdown and beyond. 3 August 20. <https://www.oecd.org/coronavirus/policy-responses/job-retention-schemes-during-the-covid-19-lockdown-and-beyond-0853ba1d/>

³ EUROSTAT: <https://ec.europa.eu/eurostat/web/covid-19/data>

⁴ Reial decret llei 8/2020, de 17 de març, de mesures urgents extraordinàries per fer front a l'impacte econòmic i social del COVID-19.

resposta a la situació d'emergència. Alguns dels objectius són refermar la protecció dels treballadors, famílies i col·lectius vulnerables, així com estimular la continuïtat de l'activitat productiva i el manteniment de l'ocupació.

El capítol II d'aquest Decret estableix les mesures de flexibilització dels mecanismes d'ajustament temporal de l'activitat per evitar acomiadaments. Es recullen les mesures adoptades en matèria de suspensió temporal de contractes i reducció temporal de la jornada (ERTOs), que volen evitar que una situació conjuntural com l'actual tingui un impacte negatiu de caràcter estructural sobre l'ocupació.

Així, es pot definir un Expedient Temporal de Regulació d'Ocupació (ERTO) com una

eina a la qual les empreses poden acollir-se en situacions totalment excepcionals i amb caràcter temporal. Està regulat per l'article 47 de l'Estatut dels Treballadors i l'empresa pot suspendre el contracte de treball o reduir la jornada de treball per diverses causes: econòmiques, tècniques, organitzatives, de producció o força major.

Es pot declarar un ERTO en dues situacions:

- Força major
 - Derivat d'una decisió governamental
 - Efectes indirectes de la decisió
- Causes productives (caiguda de la producció)

En aquests moments, la major part dels ERTO derivats de la Covid-19 ho són per força major.

2. Objecte del Focus

Aquest FOCUS pretén mostrar el perfil de les persones que han passat a formar part d'un ERTO a les Illes Balears. Aquesta figura ha resultat cabdal pel manteniment de l'economia de les Illes, ja que ha esdevingut un element protector de l'ocupació, donada la importància del turisme en el conjunt de l'activitat. Com és l'autonomia amb el major pes de treballadors en un expedient de regulació temporal, s'ha considerat necessari conèixer les característiques sociodemogràfiques d'aquests treballadors i veure com s'han comportat les xifres amb el pas del temps.

En una primera part es fa una anàlisi de l'evolució del nombre de treballadors en expedient temporal. En aquest sentit, s'observa

com a l'inici de la pandèmia el nombre de treballadors acollits és molt alt, i a mesura que passen els mesos i es recupera l'activitat, aquesta xifra va disminuint.

A continuació, es realitza un estudi del perfil de les persones incloses en un ERTO a les Illes Balears, per la qual cosa es fan servir les dades de demandants d'ocupació del SOIB. En aquest apartat es mostra quines són les característiques predominants entre aquests treballadors; com per exemple, el sexe, l'edat o el sector, entre d'altres.

Per finalitzar l'estudi es mostra un apartat que recull les principals conclusions que es poden extreure de les dades presentades.

3. Metodologia

Per a la realització d'aquest informe s'han empleat principalment dues fonts de dades. Per una banda les dades que publica la TGSS cada mes, ja que aquests treballadors malgrat tinguin el contracte en suspensió, continuen d'alta a l'empresa i, per tant, d'alta a la Seguretat social. La informació que presenta és la d'empreses i treballadors en ERTO per

comunitat autònoma. Amb aquestes xifres es pot descriure l'evolució del volum de treballadors que es troben en aquesta situació a les Illes.

Per altra banda, per poder presentar una informació més detallada i centrada en les Illes Balears, es necessari recórrer a les dades

de demandants d'ocupació del SISPE (Sistema de Informació de los Servicios Públicos de Empleo) que ofereix el SOIB. Aquesta base de dades conté informació de les persones en ERTO, ja que des del moment en què l'empresa presenta al SEPE una sol·licitud col·lectiva d'expedient de regulació pels treballadors, i

aquesta s'accepta, els treballadors s'incorporen al fitxer de demandants. La raó d'això és que la nòmina no la paga l'empresa, sinó el SEPE mitjançant la prestació contributiva d'atur. La informació dels fitxers ens permet mostrar el perfil detallat dels treballadors en ERTO de les Illes Balears, que és l'objectiu d'aquest estudi.

4. Evolució del total dels treballadors en ERTO

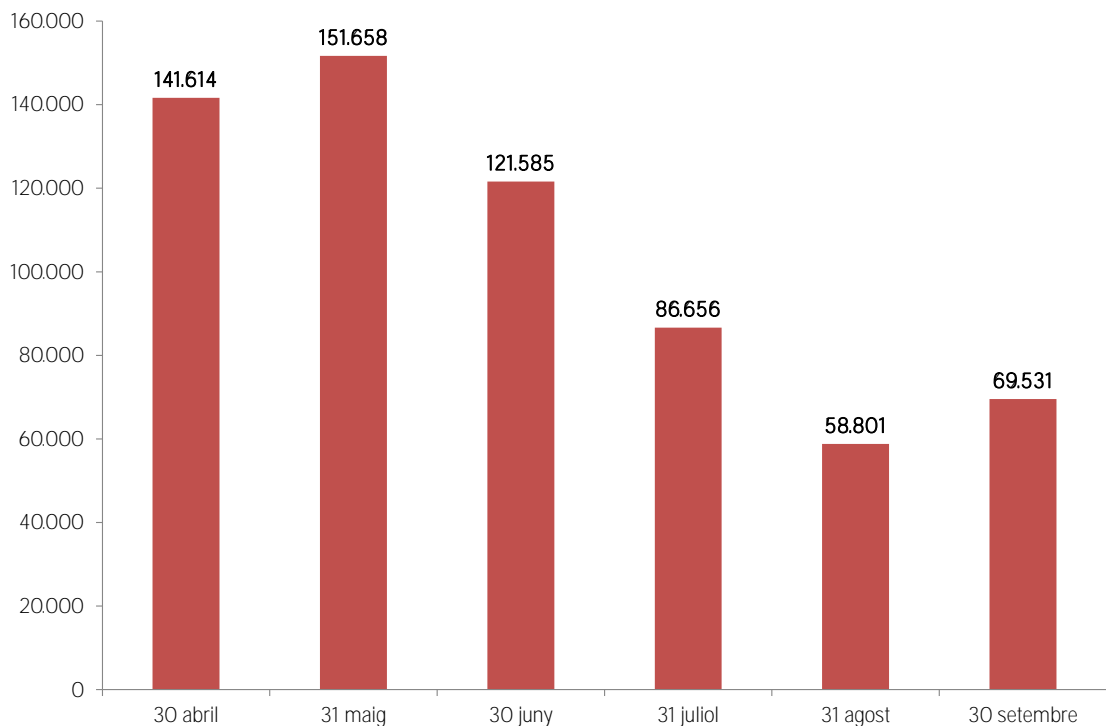
Les xifres de les persones en ERTO a les Illes Balears i la seva evolució mensual s'obtenen del Ministeri d'Inclusió, Seguretat social i Migracions. Com es veurà a continuació, les Illes són la comunitat autònoma amb un major pes de treballadors en expedients de regulació. Aquest fet respon a la distribució majoritària de l'ocupació en el sector dels serveis a l'economia de Balears.

Al gràfic 1, el qual mostra l'evolució del nombre de persones en ERTO, s'observa una reducció dels treballadors en aquesta situació entre el maig i l'agost, seguint la progressiva reactivació econòmica en acabar el període de confinament. Més en detall, el mes amb una

major incidència de treballadors en ERTO és el de maig amb 151.658 persones. A partir d'aquí el nombre es redueix fins arribar a l'agost que és el que assoleix la xifra més baixa, mostrant un descens del 38,8% en aquests mesos.

La darrera dada disponible és la del mes de setembre, que recull un total de 69.531 persones i representa una ruptura de la desescalada que començà el mes de maig, mostrant un lleuger increment dels treballadors en expedient de regulació. Aquest augment es pot explicar pel tancament dels mercats emissors davant la propagació del virus, el qual ha provocat un nou descens de l'activitat turística i, per tant, un nou flux de treballadors cap als ERTO.

Gràfic 1. Evolució dels treballadors en ERTO. Dades a fi de mes (abril-setembre)

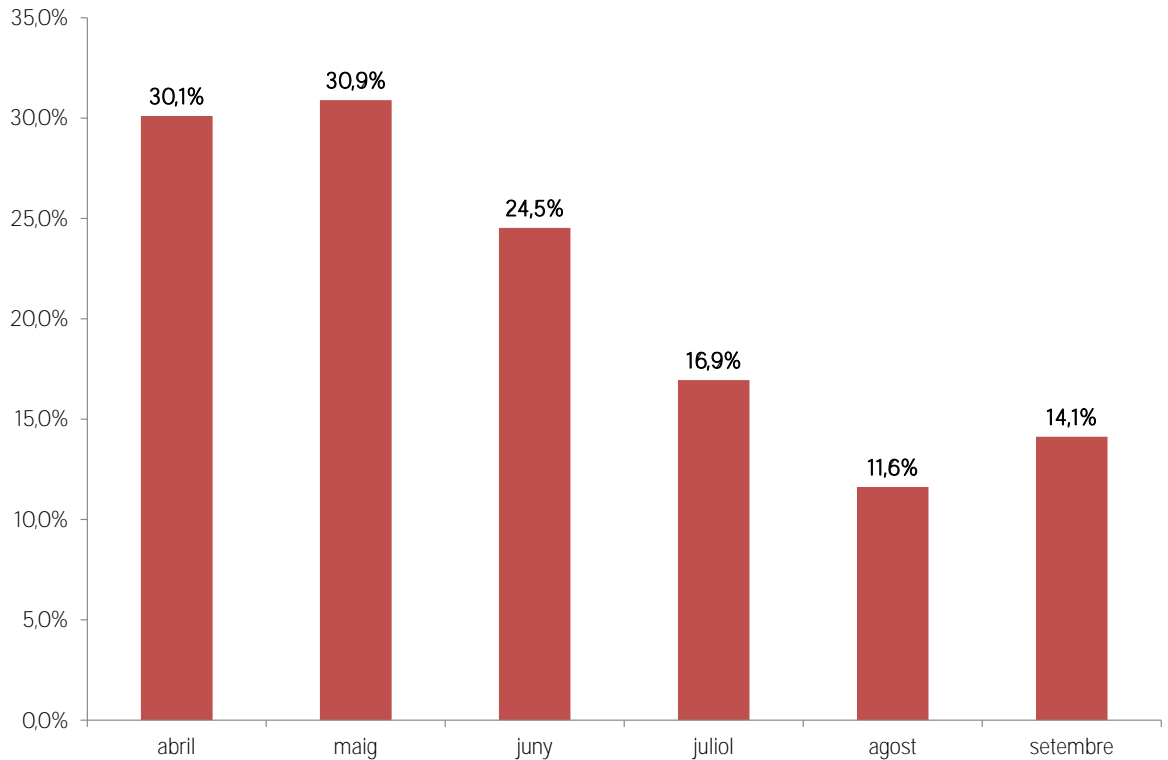


Font: TGSS

Si s'analitza el volum de persones en expedients respecte del total d'afiliació, s'obté el pes dels treballadors en ERTO. Al gràfic 2, el pes dels treballadors en expedients respecte del total de l'afiliació a darrer dia de mes fa palesa la progressiva incorporació d'aquests treballadors al seu lloc de feina. Així, s'observa

com es passa d'un 30,1% el mes d'abril a un 11,6% el mes d'agost. A l'igual que en el cas anterior, el setembre, amb un pes del 14,1%, reflecteix la reincorporació d'una part dels treballadors als ERTO, donat el descens de l'activitat experimentat al final de l'estiu.

Gràfic 2. Evolució del pes dels treballadors en ERTO sobre el total d'afiliació a la Seguretat social. Dades a fi de mes (abril-setembre)

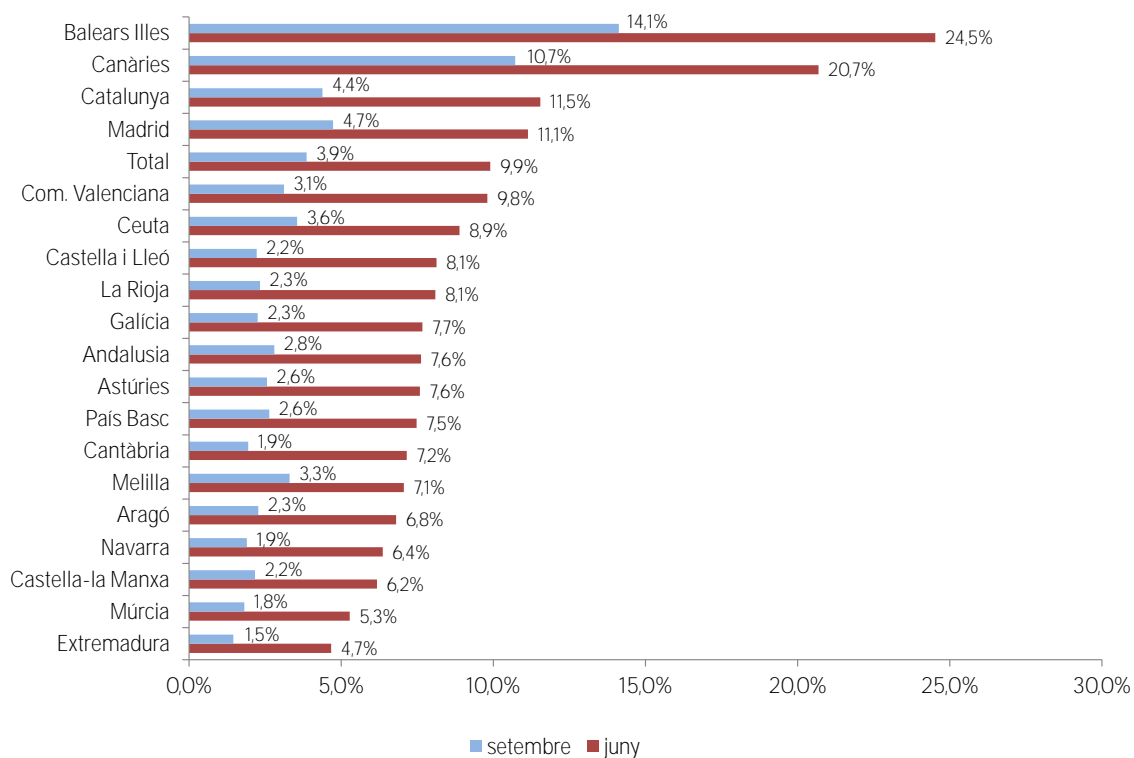


Font: TGSS

Pel que fa a la comparativa amb la resta de comunitats autònomes, el gràfic 3 mostra el pes dels treballadors inclosos en un expedient de regulació en els mesos de juny i de setembre a totes les regions i al conjunt d'Espanya. Com es fa palès, les Balears és l'autonomia amb un major pes de treballadors en ERTO en ambdós casos, un 24,5% el mes de juny del 2020 i un 14,1% el de setembre. La segona regió és la de Canàries (20,7% el juny i 10,7% el setembre), seguida a bastant distància per la resta de comunitats. Per la seva banda, la mitjana estatal se situa en el 9,9% el mes de juny i el 3,9% el setembre.

Tot i que al gràfic és evident el descens entre juny i setembre del pes dels treballadors per la millora de l'activitat a totes les regions, també destaca el fet que les Illes Balears es mantenen en la primera posició de la llista. Per tant, es reflecteix la vinculació de l'arxipèlag al turisme, el qual ha patit directament les conseqüències de la pandèmia, ja que l'estat d'alarma va coincidir amb el començament de la temporada turística.

Gràfic 3. Pes del treballadors en situació d'ERTO sobre el total d'afiliació per comunitats autònomes a darrer dia de mes, juny i setembre 2020



Font: TGSS

5. Perfil dels treballadors en ERTO

Una vegada s'ha descrit l'evolució de les persones que es troben en un expedient de regulació durant els darrers mesos, es realitza una aproximació a les característiques sociodemogràfiques d'aquestes persones, que ens aportaran informació del seu perfil. Amb aquest objectiu es fan servir les dades del SOIB, les quals ofereixen dades desagregades per sexe, edat o illa, entre d'altres.

La distribució per illa dels treballadors en ERTO segueix l'estructura poblacional de l'arxipèlag. Així, Mallorca és l'illa amb un major pes (un 80,9% en setembre), seguida d'Eivissa (12,7%), Menorca (5,9%) i Formentera (0,5%).

En termes relatius, si es compara el mes de setembre amb el d'abril, s'observa com totes les illes, excepte Formentera (+2,6%) han reduït considerablement el nombre de demandants en expedient de regulació. Així, el descens més destacat de demandants es dona a Menorca (-29,6%), seguida de Mallorca (-27,3%) i d'Eivissa (-20,1%). Per tant, es pot dir que el nombre de treballadors en ERTO es va reduint en consonància amb l'augment de l'activitat econòmica a la major part de l'arxipèlag; especialment si es compara amb el mes d'abril, moment en que només es permetia la realització d'activitats essencials.

Taula 1. Distribució dels demandants d'ocupació en ERTO per illa (abril-setembre)

	Abril	Maig	Juny	Juliol	Agost	Setembre
Mallorca	81,8%	79,5%	78,3%	78,6%	78,7%	80,9%
Menorca	6,2%	6,7%	6,9%	6,5%	6,5%	5,9%
Eivissa	11,7%	13,1%	14,0%	14,2%	14,1%	12,7%
Formentera	0,4%	0,6%	0,8%	0,7%	0,7%	0,5%
Illes Balears	100,0%	100,0%	100,0%	100,0%	100,0%	100,0%

Font: OTIB a partir de les dades del SOIB

El mes de juny del 2020 les dones representen el 52,0% del total dels treballadors en ERTO, i els homes el 48,0% restant. La distribució per sexe dels afiliats al juny de 2020 és la inversa a la dels demandants, amb un 53,6% d'homes i un 46,4% de dones. Això representa que hi ha un major nombre de dones protegides en ERTO, probablement relacionada amb la major vinculació femenina als serveis.

Quant al descens de l'afiliació respecte del 2019, s'observa una major caiguda en termes absoluts entre les dones, superior a la masculina (-16,2% i -14,6%, respectivament). Això es reflecteix en el pes de l'afiliació en què el pes femení s'ha reduït, mentre que els homes han incrementat el seu pes relatiu.

Taula 2. Demandants d'ocupació inscrits en situació d'ERTO i afiliació TGSS per sexe (juny 2020 i juny 2019)

	Total ERTO juny 20	Total Afiliats TGSS juny 20	Total Afiliats TGSS juny 19
Home	48,0%	53,6%	53,1%
Dona	52,0%	46,4%	46,9%
Total	100,0%	100,0%	100,0%

Font: OTIB a partir de les dades del SOIB

Entre els treballadors en ERTO, el perfil més jove (de 16 a 25 anys) és masculí, entre els 26 i els 30 anys el pes gairebé s'igualava, i a partir dels 31 anys el pes de les dones supera el dels homes. Això és coherent amb el fet que el sector dels serveis –el que presenta un major pes de treballadors en expedients de regulació– és el que compta amb una major presència femenina, mentre que els homes es troben més diversificats, amb representació a tots els sectors.

Per grans grups d'edat, s'observa que el grup més nombrós és el de mitjana edat (de 25 a 44 anys) que representen el 52,5% dels

demandants del mes de juny. Els segueixen els treballadors de 45 anys i més (41,6%) i els més joves (de 16 a 24 anys) que són un 5,9%. El fet que hi hagi menys treballadors joves en ERTO, es pot explicar perquè són els que majoritàriament registren contractes temporals, per la qual cosa han patit més acomiadaments enlloc de ser inclosos dins d'un expedient de regulació.

Quant a l'afiliació en termes interanuals, l'evolució per franges d'edat entre el juny de 2020 i el juny de 2019 mostra un descens més intens entre els treballadors de 16 a 29 anys, amb caigudes que superen el -30%.

Entre els 30 i els 44 anys el descens oscil·la entre el -10% i el -20%; i a partir dels 45 les caigudes són inferiors al -10%. Aquest major descens entre els afiliats més joves també es

pot relacionar amb la contractació temporal. Destaca l'augment dels afiliats de 60 a 64 anys, que creixen un +1%.

Taula 3. Distribució dels demandants d'ocupació en ERTO i afiliació TGSS per sexe i edat (juny 2020 i juny 2019)

	Home	Dona	Total ERTO juny 20	Total Afiliats TGSS juny 20	Total Afiliats TGSS juny 19
16 - 19	57,3%	42,7%	0,6%	0,7%	1,9%
20 - 24	53,5%	46,5%	5,3%	4,6%	7,0%
25 - 29	50,3%	49,7%	10,3%	8,6%	10,2%
30 - 34	48,6%	51,4%	12,6%	11,0%	11,6%
35 - 39	47,0%	53,0%	14,2%	13,3%	13,4%
40 - 44	47,2%	52,8%	15,4%	15,4%	14,7%
45 - 49	47,1%	52,9%	14,3%	15,0%	13,7%
50 - 54	46,4%	53,6%	11,8%	12,8%	11,6%
55 - 59	46,7%	53,3%	9,7%	10,3%	9,0%
60 - 64	48,2%	51,8%	5,8%	6,7%	5,6%
Total	48,0%	52,0%	100,0%	100,0%	100,0%

Font: OTIB a partir de les dades del SOIB

També es presenta la nacionalitat dels demandants en el mes de juny de 2020. La distribució per origen és la següent: el 81,2% són espanyols, el 8,6% provenen de la UE-28 i el 10,2% són de fora de la Unió Europea. Per sexe, les dones són majoria entre els espanyols (51,9%), i els estrangers comunitaris (58,0%). En canvi, els homes tenen un major pes entre els estrangers no comunitaris (53,6%).

Si s'observen aquestes característiques en el total d'afiliats a la Tresoreria General de la

Seguretat social, s'observa que el nombre d'afiliats de juny del 2019 i del 2020 són prou diferents, i reflecteixen la reducció de l'activitat durant el confinament. Destaca clarament la caiguda de l'afiliació entre els estrangers comunitaris (-35,6%). Una explicació pot ser la vinculació d'aquest col·lectiu a ocupacions turístiques i que per la falta d'activitat no s'han incorporat al mercat de treball. Alhora, els nacionals (-12,7%) i els estrangers no UE (-13,5%) també baixen l'afiliació, però de manera més suau.

En comparació amb els pesos de demandants amb ERTO de juny de 2020, s'observa que el pes dels treballadors UE en expedient de regulació, supera la mitjana d'afiliació, probablement perquè havien signat un contracte indefinit i han pogut mantenir l'ocupació durant la pandèmia. En canvi, els

espanyols i els no comunitaris tenen un pes de demandants inferior a la mitjana d'afiliació, fet que es pot interpretar que molts d'ells devien tenir un contracte temporal i no han pogut accedir a la figura dels ERTO.

Taula 4. Distribució dels demandants d'ocupació en ERTO i afiliació TGSS per sexe i nacionalitat (juny 2020 i juny 2019)

	Home	Dona	Total	Total TGSS juny 20	Total TGSS juny 19
Espanyols	79,8%	79,3%	79,6%	81,2%	78,8%
UE-28	9,5%	12,1%	10,9%	8,6%	11,3%
No UE	10,6%	8,6%	9,6%	10,2%	10,0%
Total	100,0%	100,0%	100,0%	100,0%	100,0%

Font: OTIB a partir de les dades del SOIB

Un altre aspecte del perfil dels demandants és el nivell educatiu assolit, el qual respon a les característiques del mercat de treball de les Illes, que es caracteritza per tenir un elevat nombre de treballadors amb una qualificació mitjana/baixa. En detall, gairebé 3 de cada 4

demandants en situació d'ERTO tenen com a màxim la primera etapa de secundària, el 9,9% han acabat la segona etapa d'ESO, un 9,6% ha cursat un grau d'FP i un 6% ha realitzat estudis universitaris.

Taula 5. Distribució dels demandants d'ocupació en ERTO per nivell educatiu i pes acumulat (juny 2020)

	Pes	Pes acumulat
Analfabet	31,0%	31,0%
Ed. primària	42,9%	73,9%
Ed. secund. 1ªetapa	9,9%	83,9%
Ed. secund. 2ªetapa	5,7%	89,6%
Grau mitjà FP	3,9%	93,5%
Grau superior FP	5,7%	99,2%
Ed. Superior	0,8%	100,0%
Total	100,0%	

Font: OTIB a partir de les dades del SOIB

Per sector econòmic, els demandants en ERTO també reproduïxen la distribució sectorial de l'economia balear, que mostra una preponderància clara dels serveis. A tots els mesos recollits a la taula 6 la distribució és aproximadament la següent: més d'un 90% correspon al serveis, entre un 3% i un 4% a la indústria, entre un 3% i un 2% a la construcció i al voltant d'un 0,5% a l'agricultura.

Si se comparen les xifres del mes de setembre amb les d'abril s'observa un fort descens dels demandants en expedients a tots els sectors, excepte a l'agricultura (+1,5%). Hi destaca, amb diferència, la reducció a la construcció

(-65,6%), seguida de la indústria (-34,8%), el comerç (-32,7%), la resta de serveis (-26,8%) i l'hoteleria (-20,3%). Així, es fa palès la reactivació de l'activitat, especialment al sector secundari i al comerç, branques que no són tant dependents de l'activitat turística. Ara bé, ho ha fet també a altres branques dels serveis, el que ha provocat una reducció del nombre dels treballadors en expedients temporals. Més en detall, el mes de juny el 93,6% dels demandants pertanyen als serveis, dels quals la major part es troben a l'hoteleria (el 48,9%) i a la resta de serveis (27,7%) i en menor nombre al comerç (16,9%). La distribució sectorial a la resta de mesos és gairebé la mateixa.

Taula 6. Evolució de la distribució dels demandants d'ocupació en ERTO per sector econòmic (abril-setembre)

	Abril	Maig	Juny	Juliol	Agost	Setembre
Agricultura	0,5%	0,6%	0,6%	0,6%	0,6%	0,6%
Indústria	4,6%	4,0%	3,5%	3,6%	3,7%	4,0%
Construcció	3,5%	3,2%	2,3%	2,0%	2,0%	1,7%
Hoteleria	45,1%	46,4%	48,9%	50,5%	50,2%	48,9%
Comerç	18,3%	18,2%	16,9%	16,0%	16,0%	16,7%
Resta de serveis	28,0%	27,4%	27,7%	27,2%	27,5%	27,9%
Total	100,0%	100,0%	100,0%	100,0%	100,0%	100,0%

Font: OTIB a partir de les dades del SOIB

La comparació de la distribució sectorial dels treballadors en ERTO i l'afiliació a la TGSS mostra com la major part es concentra en els serveis. De fet, el pes dels treballadors en un expedient supera la mitjana del sector, posant de manifest que la majoria de les persones ocupades en aquest sector han vist protegit el seu lloc de feina gràcies a la implantació d'aquesta figura.

Com es veu a la Taula 7, el pes de persones en expedient a la resta de sectors és molt més baixa que als serveis i, a més, inferior a la mitjana d'afiliació. Amb aquesta taula es veu clarament com les activitats relacionades

amb els serveis són les que s'han vist més afectades per la reducció de l'activitat per la pandèmia.

Pel que fa a la variació interanual de l'afiliació, s'observa un descens generalitzat a tots els sectors. Encapçala la caiguda el sector dels serveis (-17,7 %), per les raons ja comentades. A continuació es troba l'agricultura, que perd un -10,9 % d'afiliats respecte de fa un any. La segueixen la indústria (-6,2 %) i la construcció (-1,4 %), que llevat del període de confinament, s'han vist menys afectades per les mesures de contenció i, en conseqüència, han perdut menys afiliats.

Taula 7. Demandants d'ocupació inscrits en situació d'ERTO i afiliació TGSS per sector econòmic (juny 2020 i juny 2019)

	Pes ERT0	Total TGSS juny 20	Total TGSS juny 19
Agricultura	0,6%	1,8%	1,7%
Indústria	3,5%	5,7%	5,1%
Construcció	2,3%	10,9%	9,4%
Serveis	93,6%	81,4%	83,7%
Total	100,0%	100,0%	100,0%

Font: OTIB a partir de les dades del SOIB

Per complementar la informació dels treballadors en ERT0 per sector, es presenta la distribució segons l'activitat econòmica que realitzen. D'acord a les dades del SOIB, en el mes de juny el 79,5% dels demandants pertanyen a 11 activitats, totes elles englobades dins del sector dels serveis. Això fa palès, de nou, la gran dependència de les Balears respecte del sector terciari.

Les dues activitats que concentren més demandants són serveis d'allotjament (31,2%) i serveis de menjars i begudes (17,8%), que sumen el 49% del total i es troben vinculades directament al turisme. Les segueixen a certa distància el comerç al detall (9,3%) i el comerç a l'engròs (5,0%), les quals no depenen exclusivament de l'activitat turística.

Si s'observa la diferència de l'afiliació de juny del 2020 amb la del 2019 a les activitats

seleccionades, es fa palès l'efecte de les mesures per contenir el virus, ja que totes les activitats redueixen el seu nombre. És especialment intensa la caiguda a les activitats directament vinculades amb el turisme, com per exemple la 55, que perd 32,6 %; o la 56 (31,1 % menys). En canvi, de les recollides a la taula només creix de manera espectacular la 49 (transport terrestre), un +484,5 %, probablement per l'augment de les compres on-line que necessiten el transport per a la seva distribució.

La comparació entre els demandants en ERT0 de juny del 2020 i els afiliats del mateix mes, mostra que la majoria d'activitats mostren un pes de demandants per sobre de la mitjana d'afiliació, i per tant, es troben protegits pels ERT0. Només el comerç al detall i l'educació es troben per sota de la mitjana d'afiliació.

Taula 8. Distribució dels demandants d'ocupació en ERTO i afiliació a la TGSS per activitats econòmiques amb major nombre de demandants (juny 2020 i juny 2019)

Activitat	Pes	Pes acumulat	Total TGSS juny 20	Total TGSS juny 19
55-Serveis allotjament	31,2%	31,2%	11,1%	14,0%
56-Serveis de menjars i begudes	17,8%	48,9%	10,1%	12,4%
47-Comerç al detall, excepte de vehicles de motor i motocicletes	9,3%	58,2%	10,4%	10,5%
46-Comerç a engròs i intermediaris del comerç, excepte de vehicles de motor i motocicletes	5,0%	63,2%	3,8%	3,6%
79-Activitats agències de viatges, operadors turístics, serveis de reserves i altres que hi relacionen	2,9%	66,2%	1,2%	1,3%
49-Transport terrestre i per canonades	2,7%	68,9%	2,6%	0,4%
45-Venda i reparació de vehicles de motor i motocicletes	2,6%	71,5%	1,7%	1,5%
93-Activitats esportives, recreatives i entreteniment	2,3%	73,8%	1,6%	1,8%
85-Educació	2,1%	75,9%	4,6%	3,9%
77-Activitats de lloguer	1,9%	77,9%	1,2%	1,4%
51-Transport aeri	1,7%	79,5%	0,6%	0,6%

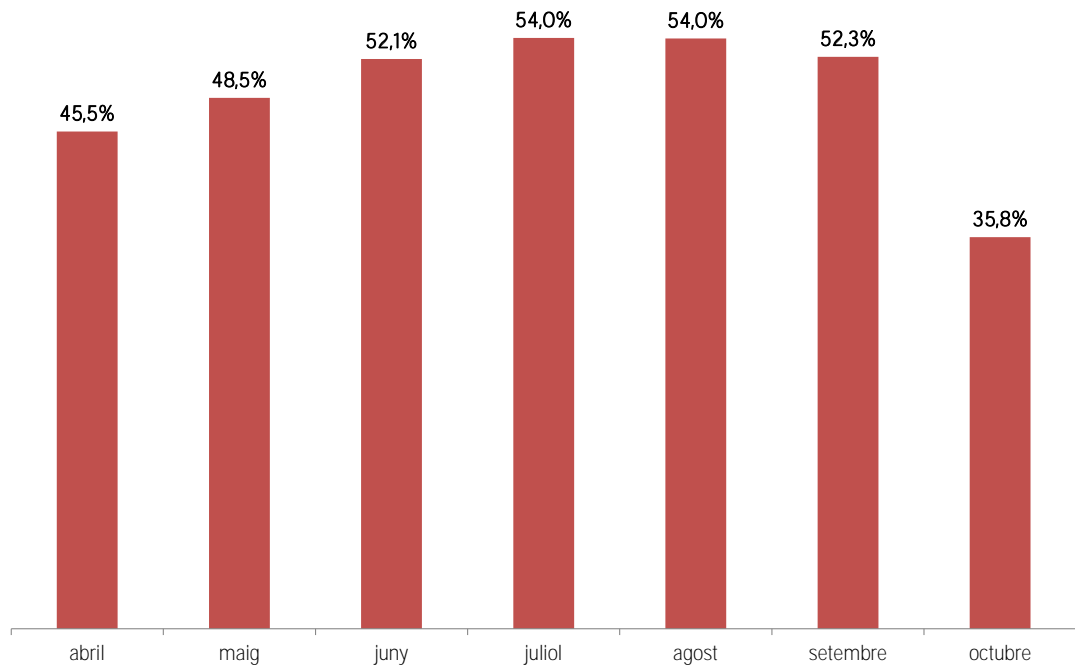
Font: OTIB a partir de les dades del SOIB

Un dels tipus de contracte habitual del mercat laboral de les Illes Balears és el fixo discontinu. Aquest contracte es troba vinculat directament a l'activitat turística i respon a la seva estacionalitat. Com s'observa al gràfic 4 l'evolució del pes dels fixos discontinus en un ERTO creix a partir del mes d'abril. Aquesta situació s'explica per les recomanacions de no viatjar per part dels països emissors, les quals han provocat que no es realitzi la crida de treballadors fixos discontinus, com era habitual, i que aquests s'hagin incorporat

a un ERTO. Amb tot, el mes de setembre ja s'observa un descens del pes de demandants fixos discontinus.

Aquestes xifres reflecteixen la vinculació d'aquest tipus de contracte a les activitats turístiques a les Illes, ja que gairebé representen la meitat dels demandats en ERTO. Fins i tot, en els darrers quatre mesos recollits al gràfic superen el 50% del total de demandants en un expedient de regulació temporal.

Gràfic 4. Evolució dels demandants d'ocupació fixos discontinus inscrits en situació d'ERTO (abril-setembre)



Font: OTIB a partir de les dades del SOIB

Per acabar, es mostren les ocupacions, d'acord a la CNO-11, amb més demandants d'ocupació en situació d'ERTO. A la Taula 9 es presenten 15 ocupacions, les quals sumen gairebé el 70% del total dels demandants. Les tres ocupacions amb un major nombre de demandants són: cambrers assalariats (el 14,8%), altres ocupacions elementals (10,1%) i venedors de botigues (10,0%), que sumen el 34,9%. Així, 1 de cada 3 demandants pertanyen a una d'aquestes tres ocupacions.

Del total d'ocupacions de la taula, 13 corresponen a ocupacions dels grups 4 a 8 i es consideren de mitjana qualificació, 7 són del grup 9 que representa treballs pocs qualificats i 3 són dels grups 1 a 3, considerats d'alta qualificació. Per tant, la gran majoria (20 de 23) es corresponen a feines de mitjana o baixa qualificació. També destaca el fet que la major part de les ocupacions pertanyen al sector dels serveis.

Taula 9. Distribució dels demandants d'ocupació en EERTO per CNO amb major nombre de demandants (juny 2020)

Codi	Activitat	Pes	Pes acumulat
5120	Cambres assalariats	14,8%	14,8%
9490	Altres ocupacions elementals	10,1%	24,9%
5220	Venedors de botigues i magatzems	10,0%	34,9%
9210	Personal de neteja d'oficines, hotels i altres establiments similars	8,9%	43,8%
4309	Empleats administratius sense tasques d'atenció al públic ncaa	7,7%	51,5%
5110	Cuiners assalariats	5,3%	56,8%
4422	Recepcionistes d'hotels	3,4%	60,2%
9310	Ajudants de cuina	1,6%	61,8%
9811	Peons del transport de mercaderies i descarregadors	1,5%	63,4%
8412	Conductors assalariats d'automòbils, taxis i furgonetes	1,3%	64,7%
9602	Peons de la construcció d'edificis	1,1%	65,8%
7121	Paletes	1,1%	66,9%
5500	Caixers i taquillers (excepte de banca)	1,0%	67,9%
9700	Peons de les indústries manufactureres	1,0%	68,8%
3510	Agents i representants comercials	0,9%	69,8%

Font: OTIB a partir de les dades del SOIB

6. Conclusions

En la situació actual, l'economia s'ha vist obligada a seguir les pautes que dicten les autoritats sanitàries per controlar l'expansió del Coronavirus. Davant les restriccions establertes en moltes activitats, s'han pres mesures per compensar l'impacte econòmic que experimenten, tant les empreses com els treballadors. Una d'aquestes mesures és la possibilitat de sol·licitar un Expedient de Regulació Temporal d'Ocupació, que permet al treballador continuar afiliat a la seva empresa i rebre el salari directament de l'Estat.

En aquest FOCUS s'han descrit les característiques sociodemogràfiques que presenten els treballadors en ERTO de les Illes Balears. A la nostra comunitat, aquesta figura ha permès continuar afiliats a molts treballadors del sector dels serveis, i més concretament de les activitats vinculades al turisme. Davant la importància del turisme en el conjunt de l'activitat de les Illes, el nombre de treballadors en ERTO a les Illes supera àmpliament la xifra de la resta de comunitats autònomes i la de la mitjana nacional. Per tant, és l'autonomia amb el major pes de treballadors en un expedient de regulació temporal.

Com s'ha anat desgranant al llarg de l'estudi, el que es pot denominar com "perfil majoritari" de les persones incloses en un ERTO a Balears és el d'una dona, de 25 a 44 anys, espanyola, resident a Mallorca, amb estudis de primera etapa de l'ESO, ocupada als serveis, i més concretament als serveis d'allotjament.

Per finalitzar, és important destacar l'acció protectora dels ERTO, especialment a la comunitat autònoma de les Illes Balears, que ha permès mantenir l'ocupació de moltes persones, que d'altra manera s'haguessin vist obligades a incrementar les llistes d'atur. Les dades mostren com la represa de part de l'activitat econòmica ha fet baixar de forma notable el nombre de demandants en situació d'ERTO a les Illes Balears, tot i que s'espera que en els pròxims mesos la xifra s'incrementi pel començament de la temporada baixa. Per això, és important destacar que aquesta figura de protecció de l'ocupació continuarà vigent fins el 31 de gener de 2021, juntament amb altres mesures, com ara la prestació extraordinària als fixos discontinus.



G CONSELLERIA
O MODEL ECONÒMIC,
I TURISME I TREBALL
B
/