



La inversió estrangera directa a les Illes Balears, 1993-2017

Autor: Joan Matamalas González

RESUM

En la present monografia s'analitza l'evolució de la inversió estrangera directa a les Illes Balears al llarg dels últims 25 anys. L'arxipèlag, especialment en la darrera dècada, esdevé una de les cinc comunitats autònomes de l'Estat amb major volum d'inversió. En el període examinat, el gruix de les inversions prové de països europeus, més específicament d'Estats pertanyents a la zona euro. El comportament sectorial de les inversions a les Illes, molt concentrat en els sectors vinculats a la construcció i a les activitats immobiliàries, presenta especificitats respecte del conjunt d'Espanya. Així mateix l'estudi aborda l'impacte de la inversió mesurat en termes d'estoc d'ocupació. Finalment, es presenta un conjunt de variables que permeten caracteritzar les filials d'empreses estrangeres que tenen la seu a les Illes Balears.

1. INTRODUCCIÓ. NOTA METODOLÒGICA

Si bé la inversió estrangera directa (IED) s'acostuma a calcular a partir de la balança de pagaments que elaboren els bancs centrals dels diferents països, el Banc d'Espanya no ofereix aquesta informació per comunitats autònomes, per la qual cosa en el present estudi s'analitzen els fluxos d'inversió estrangera directa (IED) rebuts a les Illes Balears en el període 1993-2017 a partir de les dades del Registre d'Inversions Exteriors (RIE) de la Secretaria d'Estat de Comerç del Ministeri d'Indústria, Comerç i Turisme. Les dades oficials estan disponibles en el portal Datalnvex que publica i actualitza trimestralment tant els fluxos d'entrada com de sortida de capital desagregats per comunitats autònomes. El portal organitza i recupera les dades a partir de determinades variables com ara el sector de la inversió, el país immediat i el país últim de la inversió, el tipus d'operació (operacions ETVE¹ o no ETVE), etc. Així mateix, l'Institut d'Estadística de les Illes Balears (Ibestat) publica la informació de la inversió estrangera a les Illes i de la inversió balear a l'estranger organitzada segons el sector de la inversió, la zona política i el país immediat.

D'acord amb la metodologia¹ publicada per la pròpia Secretaria d'Estat de Comerç, les estadístiques d'IED recullen les operacions de no residents que suposin: participació en societats espanyoles no cotitzades; participació superior al 10% en societats espanyoles cotitzades; constitució o ampliació de dotació de sucursals d'empreses estrangeres; finalment, altres formes d'inversió en entitats o contractes registrats a Espanya en què el capital invertit sigui superior a 3.005.060,52 €. En canvi, l'estadística no recull la inversió en immobles i només inclou parcialment el finançament d'empreses relacionades i la reinversió de beneficis. Altrament, si bé la inversió estrangera s'assigna a la comunitat autònoma on està previst que es duguin a terme les activitats generades per la inversió, les dades del RIE no inclouen tota la inversió real a escala regional, ja que en alguns casos l'assignació de la inversió correspon a la localització de la seu social de l'empresa (efecte seu). Per comprendre el volum d'inversió no territorialitzada, val a dir que l'epígraf que la inclou –identificat a Datalnvex com a «sense assignar»– ocupa, després de la Comunitat de Madrid i Catalunya, el tercer lloc com a receptor d'IED en tot el període analitzat.

1. ETVE són les entitats de tinença de valors.

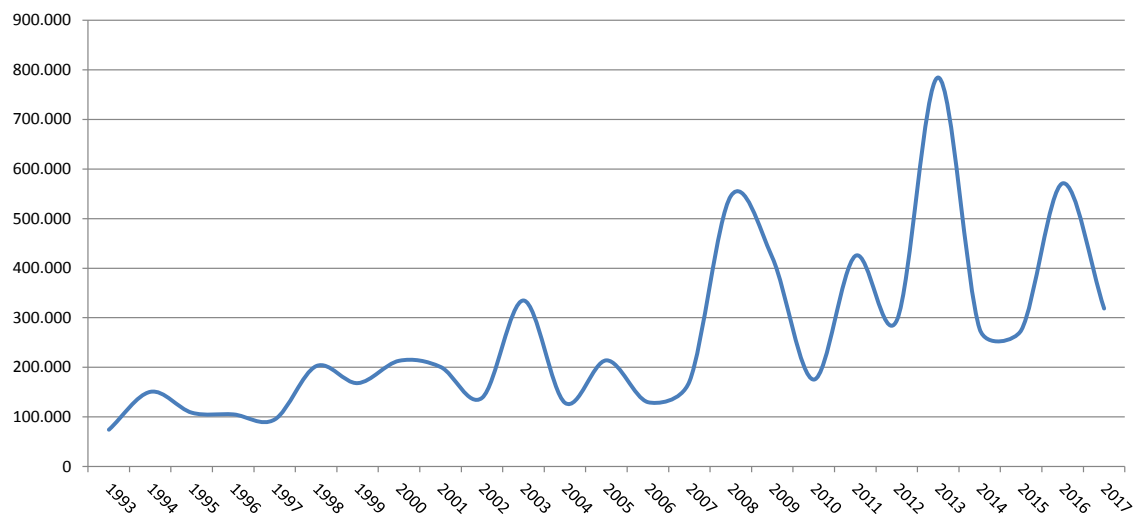
2. Nota sobre metodologia utilitzada: <http://www.comercio.mineco.gob.es/es-Es/inversiones-exteriores/estadisticas/PDF/Metodologiadatainvex.pdf>

2. INVERSIÓ ESTANGERA DIRECTA BRUTA A LES ILLES

En el període esmentat l'entrada de capital estranger a les Illes Balears en societats no ETVE arriba a 6.527 milions d'euros, quantitat que representa l'1,7% del total dels fluxos d'inversió bruta que arriben a Espanya (388.165 milions d'euros) al llarg del període. Si bé el pes de les inversions a les Illes en el total de l'Estat fluctua considerablement en funció de l'any —sobrepasant el 3,0% i fins i tot arribant al 4,5% en alguns exercicis—, en general no es pot considerar l'arxipèlag com una zona de gran atractiu per a la inversió estrangera, si més no fins a l'any 2007.

Durant aquesta primera fase, compresa entre el 1993 i el 2007, les Illes Balears són la setena comunitat autònoma receptora d'IED, amb un volum d'inversió de 2.439 milions d'euros que representen un 1,4% de tota la inversió realitzada a Espanya. A partir del 2008 l'arribada de capital estranger a les Illes Balears s'activa considerablement i fins al 2017 el volum d'IED ascendeix a 4.088 milions d'euros que suposen l'1,9% del total invertit a l'Estat. Les Illes Balears escalen dues posicions i són la cinquena comunitat autònoma receptora d'IED, després de la Comunitat de Madrid, Catalunya, País Basc i Andalusia.

Gràfic 1. Inversió estrangera directa bruta a les Illes Balears (milers d'€)

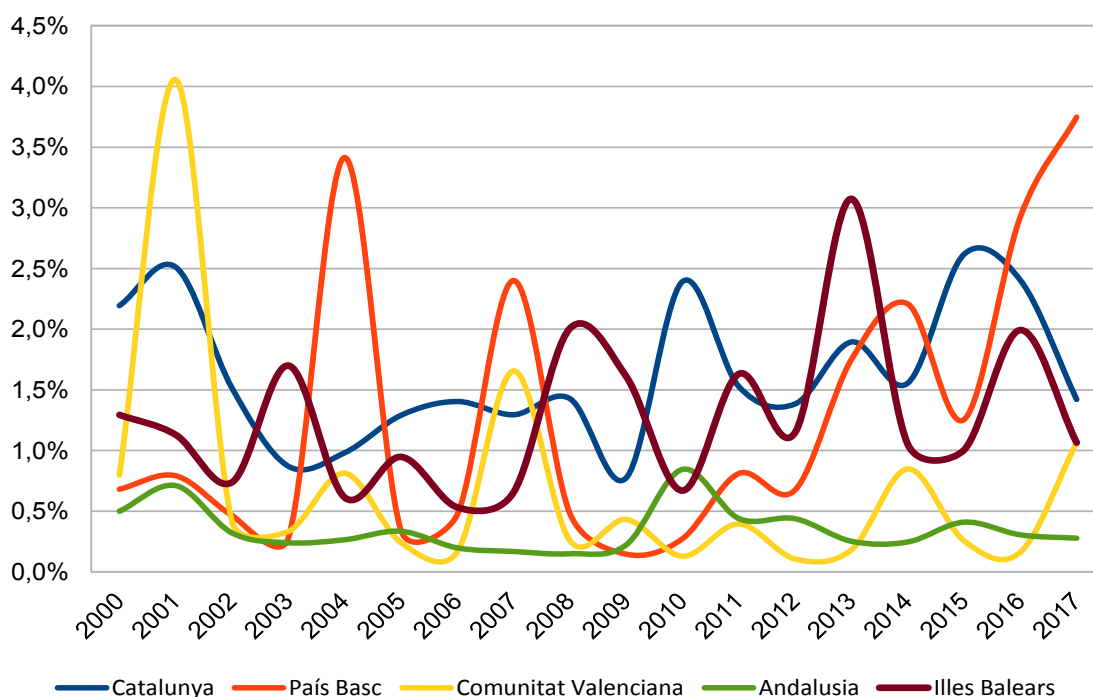


Font: DataInvex. Ministeri d'Indústria, Comerç i Turisme

Hom ha d'advertir, en qualsevol cas, que la delimitació de les dues fases descrites no ve determinada per la seva coincidència amb els primers anys de la crisi econòmica. Es tracta més bé d'una circumstància o contingència aplicable

al cas de les Illes Balears que no necessàriament explica el comportament de la IED en altres comunitats autònomes.

Gràfic 2. Pes de la inversió estrangera directa bruta sobre el PIB (%)



Font: DataInVex i INE

D'altra banda, si consideram l'evolució de la IED en relació al PIB del període comprès entre el 2000 i el 2017, advertim una trajectòria molt fluctuant i la ràtio oscil·la entre el valor més baix (0,5%) registrat a l'any 2006 i el més alt (3,1%) registrat a l'any 2013.

En qualsevol cas, tal com es pot observar en el gràfic núm. 2, les principals comunitats autònomes receptors d'IED, exceptuant la Comunitat de Madrid que en els darrers quatre anys registra valors que s'aproximen o sobrepassen el 6,0%, presenten igualment ràtios baixes.

3. INVERSIÓ ESTRANGERA DIRECTA PER SECTORS A LES ILLES BALEARS

Al gràfic núm. 3 s'enumeren els principals sectors destinataris de la inversió estrangera, en concret els 10 sectors que al llarg del període examinat superen els 100 milions d'euros d'in-

versió acumulada. En total sumen 5.970 milions d'€ i representen el 91,5% de tota la inversió del període (6.527 milions d'€).

Gràfic 3. Principals sectors destinataris de la IED a les Illes Balears, 1993-2017 (milions d'€)



Font: DataInVex. Ministeri d'Indústria, Comerç i Turisme

Com es pot observar en el gràfic adjunt, les activitats immobiliàries i les relacionades amb la construcció representen un volum important de la IED realitzada durant tot el període, en concret un 44,0% del volum total. A partir del 2008, si bé la inversió en aquests sectors que acabam d'esmentar continua sent molt rellevant, les preferències dels inversors es desplacen fonamentalment al sector de les assegurances. Completen el rànquing sectorial les activitats vinculades al turisme i als serveis

financers i, finalment, les activitats dels sector de l'agricultura, ramaderia i caça.

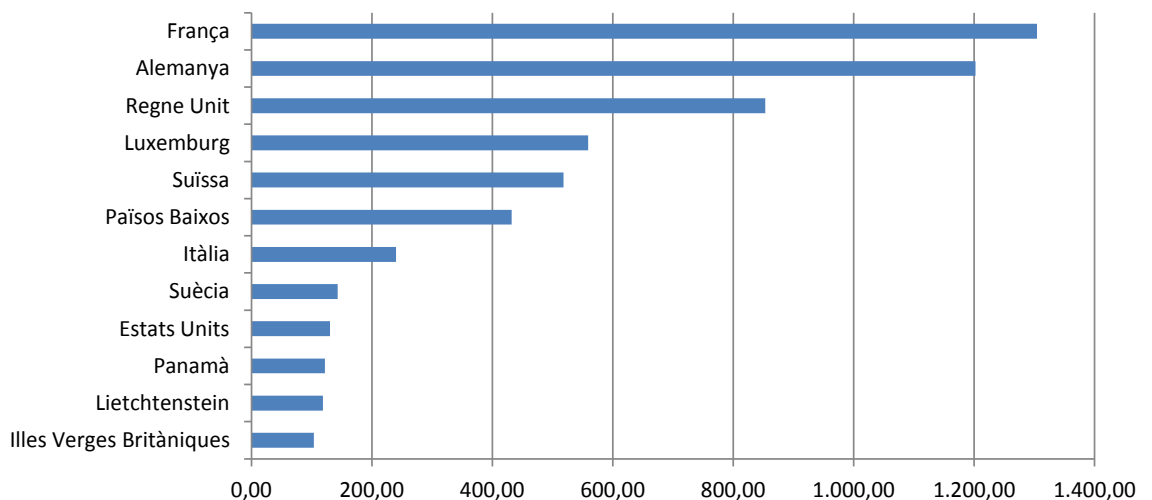
La distribució sectorial de la IED difereix notablement de la del conjunt de l'Estat. Encara que la presència de capital estranger en els sectors immobiliari, de construcció d'edificis i d'assegurances és també important, a Espanya ocupen les primeres posicions les activitats de producció i distribució d'energia elèctrica, les de telecomunicacions i les de comerç a l'engròs

4. PRINCIPALS PAÏSOS INVERSOS A LES ILLES BALEARS

Considerant tot el període analitzat, el gruix del capital estranger invertit a les Illes procedeix de països europeus. En concret, en el rànquing dels dotze països que superen els 100 milions d'inversió durant el període, s'hi troben nou paï-

sos europeus, dels quals set són membres de la Unió Europea i cinc pertanyen també a la zona euro. La resta de capital no europeu prové de països —Territori britànic d'ultramar, en el cas de les Illes Verges— del continent americà

Gràfic 4. Principals Països inversos a les Illes Balears, 1993-2017 (milions d'€)



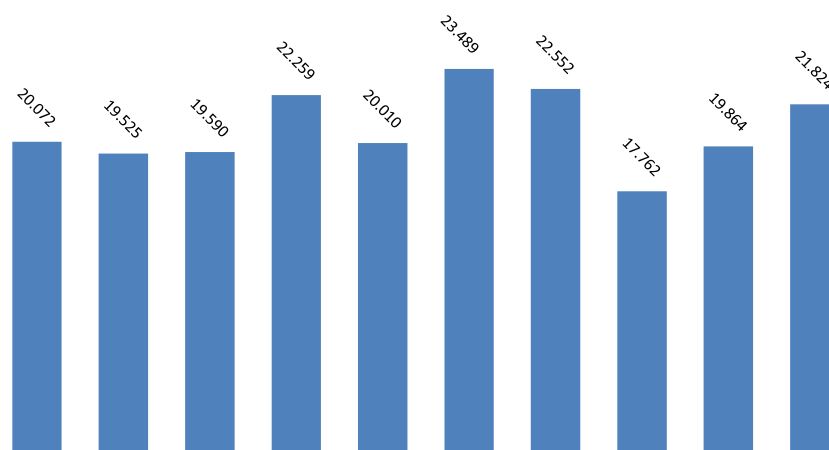
Font: DataInVex. Ministeri d'Indústria, Comerç i Turisme

5. ESTOC D'OCUPACIÓ

La inversió estrangera directa és una magnitud flux que a mesura que s'acumula any rere any genera una magnitud en forma d'estoc. La base de dades DataInVex recull també informació d'ençà del 2007 relativa als estocs de posició inversora, volum de negoci, ocupació i resultats.

Tot i així, a nivell de comunitat autònoma només està disponible la informació relativa a l'estoc d'ocupació, és a dir, el nombre mitjà d'ocupats de les societats receptores de la inversió.

Gràfic 5. Estoc d'ocupació derivat de la inversió estrangera (nombre d'ocupats)



Font: DataInVex. Ministeri d'Indústria, Comerç i Turisme

A les Illes Balears, l'estoc d'ocupació derivat de la inversió estrangera en el període comprès entre el 2007 i el 2016 es manté al voltant dels 20 mil ocupats.

L'evolució, tal com es pot apreciar en el gràfic núm. 5 presenta alguns alts i baixos i destaca la caiguda registrada al 2014.

6. PES I CARACTERÍSTIQUES DE LES FILIALS D'EMPRESES ESTRANGERES

A banda del Registre d'Inversions Exteriors es disposa també, desagregada per comunitats autònomes, de l'estadística de filials d'empreses estrangeres a Espanya (FILINT), elaborada per l'INE d'ençà de l'any 2008 a partir de l'Enquesta industrial d'empreses i l'Enquesta anual de

serveis³. Incorpora informació dels sectors de la indústria, el comerç i els serveis no financers i permet conèixer les característiques d'aquestes empreses partint d'algunes variables relatives a la seva estructura i activitat.

Taula 1. Nombre de filials d'empreses estrangeres i percentatge respecte del total

| Nombre d'empreses | 2008 | 2009 | 2010 | 2011 | 2012 | 2013 | 2014 | 2015 | 2016 |
|----------------------------|-------|-------|-------|-------|-------|--------|--------|--------|--------|
| Illes Balears | 98 | 123 | 153 | 129 | 144 | 169 | 179 | 232 | 258 |
| Espanya | 7.033 | 8.064 | 8.620 | 8.986 | 9.655 | 10.722 | 10.932 | 12.338 | 11.880 |
| Percentatge sobre el total | 2008 | 2009 | 2010 | 2011 | 2012 | 2013 | 2014 | 2015 | 2016 |
| Illes Balears | 0,18 | 0,23 | 0,29 | 0,25 | 0,29 | 0,33 | 0,35 | 0,43 | 0,41 |
| Espanya | 0,33 | 0,39 | 0,42 | 0,45 | 0,49 | 0,53 | 0,55 | 0,60 | 0,52 |

Font: INE

D'acord amb aquesta estadística, en el període 2008-2016 el nombre de filials de companyies estrangeres augmenta gradualment tant a les Illes com a Espanya —encara que al 2016 es registra un lleu retrocés en el conjunt de l'Estat. Si prenem els dos anys extrems del període examinat, al 2016 a les Illes Balears el nombre

de filials creix un 163,3% en relació a les existents al 2008. A Espanya la taxa de variació és més moderada (68,9%) si bé el pes de les filials respecte del total d'empreses és sensiblement superior ja que, per exemple al 2016, representen un 0,52% del total mentre que a les Illes el percentatge és d'un 0,41%.

3. A partir de l'any de referència 2015 aquestes s'integren en l'Enquesta estructural d'empreses dels sectors industrial, de comerç i de serveis.

Malgrat aquest discret percentatge, les filials d'empreses estrangeres generen un volum de negoci que representa més d'una dècima part del total generat a l'arxipèlag. La facturació de les empreses supera el 16,0% a l'any 2010 i el darrer any amb dades disponibles, el 2016, se

situa en el 15,4%. Així mateix, tal com es pot observar a la taula núm. 2, el pes de les filials estrangeres és considerable atenent altres variables com ara el nombre de persones ocupades, el VAB a cost dels factors, les despeses de personal i la inversió en actius materials.

Taula 2. Pes de les filials d'empreses estrangeres (% del total)

| Illes Balears | 2008 | 2009 | 2010 | 2011 | 2012 | 2013 | 2014 | 2015 | 2016 |
|------------------------------------|-------------|-------------|-------------|-------------|-------------|-------------|-------------|-------------|-------------|
| Volum de negoci | 10,6 | 11,5 | 16,2 | 10,3 | 10,9 | 12,2 | 13,4 | 13,0 | 15,4 |
| Persones ocupades | 5,0 | 6,6 | 6,6 | 3,6 | 3,8 | 4,6 | 4,0 | 5,8 | 6,3 |
| VAB a cost dels factors | 8,7 | 9,7 | 11,0 | 8,2 | 8,5 | 7,3 | 8,9 | 8,6 | 9,6 |
| Despeses de personal | 9,2 | 9,9 | 8,9 | 5,6 | 6,1 | 7,3 | 6,6 | 8,5 | 9,6 |
| Inversió bruta en actius materials | 8,2 | 45,8 | 14,8 | 8,4 | 11,6 | 9,2 | 12,1 | 8,1 | 8,6 |
| Vendes fora d'Espanya | | | | | | | 25,1 | 24,6 | 34,8 |
| Espanya | 2008 | 2009 | 2010 | 2011 | 2012 | 2013 | 2014 | 2015 | 2016 |
| Volum de negoci | 21,6 | 22,5 | 25,5 | 26,0 | 27,2 | 28,0 | 28,7 | 29,1 | 29 |
| Persones ocupades | 10,8 | 10,9 | 12,1 | 12,4 | 12,8 | 13,3 | 13,3 | 13,8 | 14,1 |
| VAB a cost dels factors | 16,2 | 16,5 | 19,9 | 20,7 | 21,6 | 22,4 | 22,5 | 23,5 | 24 |
| Despeses de personal | 16,7 | 17,3 | 19,5 | 19,9 | 21,2 | 22,4 | 22,6 | 23,3 | 23,8 |
| Inversió bruta en actius materials | 16,6 | 14,7 | 18,9 | 20,2 | 23,8 | 25,2 | 25,9 | 27,3 | 27,4 |
| Vendes fora d'Espanya | | | | | | | 42,3 | 43,0 | 44,5 |

Font: INE

A Espanya, el pes de les empreses estrangeres és encara major. Els darrers anys el volum de negoci que generen s'aproxima al 30,0% i el VAB a cost dels factors i les despeses de personal representen gairebé una quarta part del total.

D'altra banda, a partir dels resultats del 2014 la FILINT incorpora dades relatives a les vendes a l'exterior de les empreses filials.

Taula 3. Característiques de les filials d'empreses estrangeres (milers d'€)

| Illes Balears | 2008 | 2009 | 2010 | 2011 | 2012 | 2013 | 2014 | 2015 | 2016 |
|---|-------------|-------------|-------------|-------------|-------------|-------------|-------------|-------------|-------------|
| Nombre de treballadors per empresa | 138 | 138 | 108 | 66 | 61 | 63 | 52 | 62 | 65 |
| Facturació mitjana per empresa | 34.313 | 26.188 | 29.722 | 22.308 | 20.899 | 19.289 | 20.603 | 16.374 | 19.920 |
| Despesa de personal per persona ocupada | 40,9 | 34,0 | 30,8 | 35,9 | 36,7 | 36,0 | 38,5 | 33,6 | 34,6 |
| Productivitat aparent del treball | 62,6 | 49,7 | 56,6 | 79,3 | 79,5 | 55,9 | 86,0 | 57,4 | 60,3 |
| Espanya | 2008 | 2009 | 2010 | 2011 | 2012 | 2013 | 2014 | 2015 | 2016 |
| Nombre de treballadors per empresa | 171 | 141 | 143 | 137 | 128 | 118 | 116 | 112 | 125 |
| Facturació mitjana per empresa | 54.976 | 42.742 | 46.522 | 47.001 | 44.443 | 40.517 | 42.472 | 39.565 | 42.155 |
| Despesa de personal per persona ocupada | 37,2 | 38,5 | 39,6 | 40,6 | 41,6 | 41,7 | 42,7 | 43,0 | 41,7 |
| Productivitat aparent del treball | 61,2 | 58,7 | 66,4 | 68,8 | 68,3 | 68,0 | 70,2 | 71,9 | 70,3 |

Font: INE

Finalment, quant a les característiques de les empreses filials observam que a les Illes Balears tant el nombre de treballadors com la facturació mitjana per empresa es redueixen considerablement durant el període que examinam, encara que al 2016 aquest valors remunten lleugerament. Aquest procés d'empetiment de les filials d'empreses estrangeres es dona igualment en el conjunt de l'Estat, si bé no d'una manera tan rotunda. Quant a la despesa de personal per persona ocupada, les Illes

i Espanya segueixen trajectòries divergents. A les Illes han seguit una tendència a la baixa i al 2016 les despeses per ocupat són un 15,3% inferiors a les del 2008. A Espanya, en canvi, s'incrementen un 12,0%. Altrament, s'observa el mateix comportament pel que fa a la productivitat aparent del treball. A les Illes, amb fluctuacions molt pronunciades depenent de l'any, la productivitat decreix un 3,7% al llarg del període mentre que a Espanya s'incrementa un 14,8%.

RECAPITULACIÓ

La inversió estrangera directa a les Illes Balears presenta una sèrie de característiques pròpies que sintetitzam a continuació a tall de recapitulació:

1) La ràtio entre la IED i el PIB en el període 2000-2017 no respon a cap patró regular. Mostra una trajectòria molt fluctuant i oscil·la entre el 0,5% de l'any 2006 —el valor més baix de la sèrie disponible— i el 3,1% de l'any 2013 —el més alt—.

2) Considerant tot el període 1993-2017, les Illes Balears són la setena comunitat autònoma espanyola receptora d'IED, amb un 1,7% de la inversió total rebuda a l'Estat. Això no obstant, considerant només la darrera dècada, en concret el període comprès entre el 2008 i el 2017, les Illes Balears passen a ocupar el cinquè lloc (1,9% de la inversió total), al darrere de la Comunitat de Madrid, Catalunya, País Basc i Andalusia.

3) La inversió estrangera està poc diversificada a nivell sectorial. El sectors immobiliari i de la construcció esdevenen els principals atractius en les estratègies dels inversors estrangers. Amb la crisi econòmica irromp amb força la inversió en el sector de les assegurances i en la darrera dècada passa a liderar el rànquing sectorial.

4) Quant a la procedència de la IED, la major part prové de països pertanyents a la Unió Europea. Igualment, un volum important prové d'operacions que tenen el seu origen a països amb règims fiscals molt atractius per a multinacionals i empreses inversores.

5) Les filials d'empreses estrangeres radicades a l'arxipèlag presenten un perfil amb les següents característiques:

a. A l'igual de les del conjunt de l'Estat, es produeix un procés d'empetitiment que es manifesta fonamentalment en la caiguda de la facturació mitjana i el nombre de treballadors per empresa.

b. Les despeses de personal i la productivitat aparent del treball segueixen també una evolució a la baixa mentre que a Espanya es dona el procés invers.

c. S'observa una correlació positiva entre la IED i les exportacions, si bé sense arribar als percentatges que es donen en el conjunt de l'Estat. Al 2016, gairebé el 35,0% de les exportacions de les Illes en els sectors de la indústria, el comerç i els serveis no financers procedeix de filials de companyies estrangeres.

Maquetació: Marga Roig, Bernat Vidal



G CONSELLERIA
O TREBALL, COMERÇ
I I INDÚSTRIA
B DIRECCIÓ GENERAL
/ OCUPACIÓ I ECONOMIA