



Anàlisi de perfilat de les persones desocupades a les Illes Balears

Autors: Miquel Quetglas Oliver i Maria del Mar Ribas Mas
Maquetació: Rosa Palmer Martorell

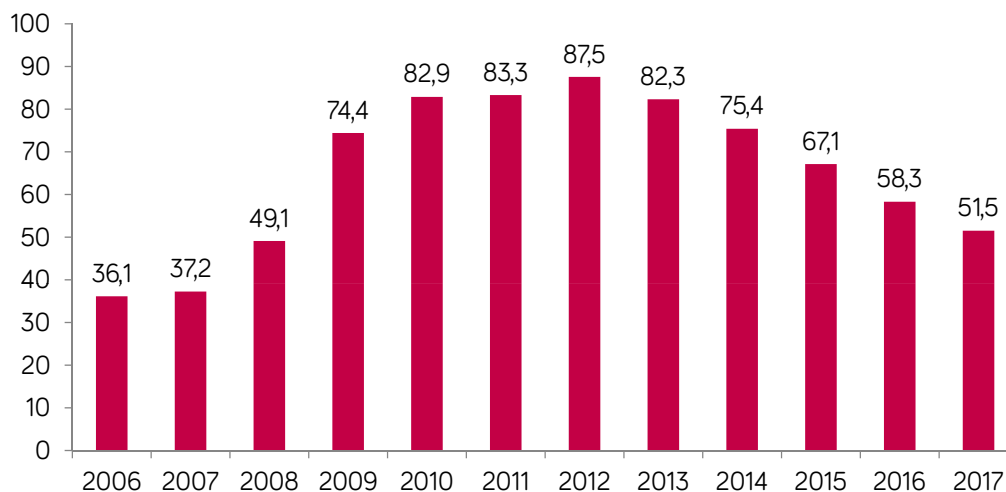
RESUM

L'objecte d'aquest FOCUS és donar a conèixer els resultats d'un estudi de perfilat de les persones desocupades al SOIB. En concret, es mostren els resultats d'un model estadístic que analitza quina és la probabilitat de les persones desocupades inscrites al SOIB de trobar una feina a curt termini (tres mesos). El treball mostra i quantifica l'impacte d'un número important de variables, com ara la durada de la demanda (a major durada menor probabilitat de sortida) i l'edat (a major edat menor probabilitat de sortida). D'aquesta manera, el treball dóna pistes de quines variables són més influents i, així, indirectament, de quines polítiques actives d'ocupació podrien ser més efectives. Els resultats del perfilat també aporten informació de l'ocupabilitat general de les persones inscrites al SOIB.

1. EVOLUCIÓ RECENT DE L'ATUR: REDUCCIÓ GLOBAL PERÒ AMB DIFERÈNCIES ENTRE COL·LECTIUS

Les Illes Balears varen tancar el 2017 amb una mitjana anual de 51.491 persones aturades, la xifra més baixa des del 2008, després de cinc anys consecutius de descensos interanuals. El 2012 es va assolir el màxim històric d'atur registrat, amb una mitjana anual de 87.544 persones. Les Illes Balears es caracteritzen per ser la comunitat autònoma on la caiguda de l'atur ha estat més intensa. Així, mentre que la xifra mitjana d'atur del 2017 es troba, a Balears, un 4,8% per sobre de la del 2008, en el conjunt d'Espanya encara se situa un 38,1% per sobre.

Gràfic 1. Evolució de l'atur registrat a les Illes Balears (2006-2017) (en milers)



Font: OTIB, a partir de les dades del SOIB

Aquesta reducció global s'ha estès a la pràctica totalitat de col·lectius i grups. Això no obstant, el ritme de reducció no ha estat homogeni. Així, durant els anys de crisi econòmica el col·lectiu masculí, més vinculat al sector de la construcció, va experimentar els majors increments de l'atur, arribant a ser majoria a les llistes del SOIB entre els anys 2008 i 2013. En canvi, des del 2013 l'atur masculí baixa a major intensitat que el femení. Així, en el 2017 els homes presenten una xifra d'atur un 9% per sota de la del 2008, mentre que les dones aturades, tot i el millor comportament durant els primers anys de crisi econòmica, superen el 2017 en un 19,7% la xifra d'atur del 2008.

Per grups d'edat, els majors de 45 anys són els que han patit més durament els efectes de la recessió econòmica i continuen el 2017 amb xifres d'atur molt superiors a les anteriors a la crisi, concretament un 56,1% per sobre la xifra del 2008. En canvi, el col·lectiu més jove, els menors de 30 anys, ja han recuperat amb escreix les xifres anteriors a la crisi i se situen en el 2017 un 23,9% per sota la xifra del 2008.

La inusual durada de la crisi econòmica va fer que moltes persones presentin moltes dificultats de reinserció, fet que ha fet augmentar de forma exponencial el nombre d'aturats de llarga durada. En el 2017 l'atur de llarga durada encara

representa gairebé el 30% de l'atur registrat, el doble que en el 2008. Tanmateix, és important remarcar que a partir de l'any 2015 el ritme de reducció interanual de l'atur de llarga durada s'ha incrementat notablement, fins al punt de ser superior al del conjunt de l'atur.

Tot plegat ens mostra que, malgrat la reducció global, no tots els col·lectius han minvat la seva desocupació amb el mateix ritme. Al capdavant, els diferents ritmes de reducció de l'atur dels col·lectius ens mostra que aquests disposen de característiques diferents, les quals incideixen directament en l'ocupabilitat dels individus i assenyalen que la probabilitat de trobar una feina està directament relacionada, entre d'altres, amb les característiques sociodemogràfiques i d'experiència laboral d'aquests.

Així doncs, davant d'aquest fet, hi hauria un camp per augmentar l'ocupabilitat dels individus en la mesura que les polítiques actives d'ocupació siguin capaces de modificar a millor algunes de les característiques dels individus. Com és obvi, en aquest context resulta operatiu conèixer no sols quines característiques tenen capacitat d'afectar l'ocupabilitat, sinó també quines d'elles tenen un major efecte. Ambdós efectes són imprescindibles per assegurar l'eficiència de les polítiques actives d'ocupació.

1. METODOLOGIA: L'ELABORACIÓ DE LA BASE DE DADES

Aquest apartat presenta la metodologia per construir la base de dades amb la qual analitzar la probabilitat de sortir de l'atur amb una feina a curt, mitjà i llarg termini. La resta d'apartats es dediquen a presentar els resultats econòmics obtinguts del model per conèixer l'ocupabilitat de les persones desocupades inscrites al Servei d'Ocupació de les Illes Balears.

La base de dades utilitzada està formada pel conjunt de demandants aturats inscrits al SOIB entre els mesos de desembre de 2016 fins a setembre de 2017. Aquesta base de dades, formada per 506.058 registres, conté la informació sociodemogràfica de cada un dels individus desocupats en aquests mesos, així com altres tipus d'informació, com ara la durada de la de-

manda, el sector econòmic on havia treballat, si cobra o no prestació, etc. Val a dir que un mateix individu pot aparèixer a la base de dades tan-tes vegades com mesos estigui inscrit al SOIB entre desembre de 2016 i setembre de 2017, pel que s'ha suposat que totes les observacions són independents. A més d'aquesta informació, en aquesta base de dades hi apareix per a cada un dels registres una variable binària (0 o 1) en funció de si cada un dels individus ha registrat (1) o no (0) un contracte de feina dins els tres mesos següents al mes del registre. Així, la base de dades conté dos tipus d'informació: d'una banda, una variable d'inserció laboral que indica si l'individu va trobar una feina en els tres mesos següents i, de l'altra, el conjunt de caracte-rístiques observables dels individus, on aques-tes darreres s'utilitzaran per analitzar en quina mesura tenir, per exemple, un major o menor nivell educatiu afecta a la probabilitat de trobar una feina en els tres mesos següents.

La metodologia seguida per fer l'estimació és l'aplicació d'un model estadístic, concretament un model logit. L'objectiu d'aplicar un model logit a la nostra base de dades és estimar la probabili-tat de que un demandant inscrit en el SOIB surti de l'atur cap a l'ocupació (registrar un contracte) en un període determinat (en el nostre cas 3 mesos). La variable dependent és una variable binària que adopta un valor d'1 si el demandant aturat registra un contracte en els tres mesos següents i pren el valor 0 en el cas contrari. A més, el model permet estimar la contribució (o efecte marginal) de cada factor o variable de control, de forma que el model permet analitzar quines variables tenen major influència contro-lant els efectes de la resta de variables. A més, també permet conèixer l'efecte que tindria un canvi en les variables de control d'interès.

El model logit elaborat contempla les següents variables explicatives de la capacitat d'obtenir un contracte:

- Sexe (ser dona, respecte a ser home)
- Illa (resta d'illes, respecte a ser de Mallorca)
- Nacionalitat (ser espanyol o estranger de la UE, respecte a ser estranger no UE).
- Nivell d'estudis (tenir estudis de prime-ra etapa de secundària, segona etapa de secundària, grau superior de formació professional, o universitaris, respecte a tenir com a màxim estudis primaris)
- Sector econòmic on treballava (agri-cultura, indústria, construcció, hotelaria, resta de serveis, sense ocupació anterior, respecte al sector comerç)
- Idiomes (acreditat nivell d'espanyol, ca-talà, anglès, alemany, francès, respecte a no tenir acreditació en idiomes).
- Grup d'edat (30-44 anys, 45-54 anys i 55 i més, respecte a ser del grup més jove -16 a 29 anys-).
- Dies que li falten per esgotar prestació (menys de 3 mesos, 3-12 mesos, més d'un any respecte a no percebre presta-ció o haver-la exhaurida -0 dies-).
- Durada de la demanda (<3 mesos, 3-6 mesos, 6-12 mesos, 12-24 mesos, >24 mesos respecte de durades inferiors a 3 mesos).
- Mes d'enregistrament al SOIB (en-tre desembre de 2016 fins a setembre de 2017), resta de mesos respecte al desembre.

Tal com s'il·lustra a la taula 1, totes les variables introduïdes en el model disposen d'una capacitat explicativa de la probabilitat de trobar una feina que és estadísticament significativa al nivell del 5%. En altres paraules, totes elles mostren una influència sobre la probabilitat de trobar una feina. Les úniques variables que se situen entre el 5% i el 10% són el fet de saber català o haver treballat en l'activitat econòmica de la indústria.

És important ressaltar la grandària de la base de dades i també el fet d'haver treballat amb un fitxer amb 9 mesos diferents, fet que treu l'efecte estacional del mercat de treball de les Illes Balears. De manera paral·lela al model aquí presentat, que per la seva pròpia construcció representa un model d'inserció a curt termini (en el termini de tres mesos), també es va construir un model amb un fitxer de demandants on l'horitzó d'obtenció d'un contracte era de dotze mesos i, per tant, s'analitzava (de manera inversa) la incapacitat per trobar una feina en un període més llarg d'un any. Per construir aquest darrer model s'utilitzaren les persones desocupades inscrites al SOIB per desembre de 2016 i s'analitza la seva inserció laboral al llarg de 2017. Cal destacar que no es varen observar diferències en els resultats del model aplicat al fitxer de desembre de 2016 (66.908 casos) segons si registren contracte a 12M i el fitxer de desembre de 2016 a setembre de 2017 si registren contracte a 3M (506.058 casos). Aquest fet ens fa pensar en la robustesa del model emprat i en què les polítiques més preventives no tenen per què diferenciar-se en excés d'aquelles altres més aplicables als aturats de llarga durada.

Centrant-nos en el model de la probabilitat de sortir de l'atur amb un contracte en el termini de tres mesos, la taula 1 mostra que les variables

que semblen tenir més influència a l'hora de sortir de l'atur i, per tant, tenen un major poder explicatiu, són: la durada de la demanda (a major durada menor probabilitat de sortida) i l'edat (a major edat menor probabilitat de sortida).

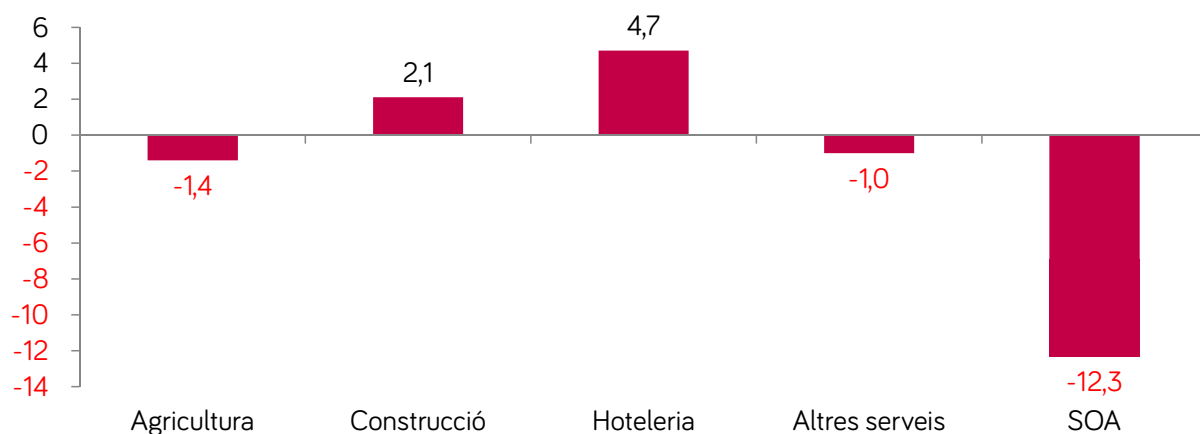
Si entrem amb més en detall, els resultats del model logit exposats en la taula 1 ens indiquen que:

- En tota la resta de variables constants les dones tenen una menor probabilitat que els homes de sortir de l'atur dins un període de tres mesos, és a dir, a curt termini. Concretament, una dona té 4,2 punts percentuals menys de probabilitats de sortir de l'atur en tres mesos que un home.
- Formentera, Menorca, Eivissa i Mallorca són, en aquest ordre, les illes de residència amb major probabilitat estimada de sortir en tres mesos de l'atur. Concretament, un resident a Formentera té un 5,2% més de probabilitats de sortir de l'atur a curt termini que un resident a Mallorca, una persona inscrita a Menorca un 3,2% i un 1,2% en el cas d'Eivissa, sempre respecte a Mallorca (que és la categoria base).
- Ser estranger, i sobretot d'un país de la UE, redueix les probabilitats de sortir de l'atur. En comparació, un aturat de nacionalitat espanyola té un 2,9% més de possibilitats que un ciutadà extracomunitari de registrar un contracte en un termini de tres mesos, mentre que un estranger comunitari la té inferior, 3,3 punts percentuals per sota d'un estranger no comunitari.

- El nivell d'estudis que presenta majors probabilitats de sortir de l'atur respecte a haver assolit com a màxim estudis primaris és haver cursat un cicle de grau superior de formació professional (3,3 punts percentuals per sobre). A diferència de l'evidència observada a la literatura acadèmica, tenir estudis universitaris penalitza lleugerament les probabilitats de sortir de l'atur¹.
- Respecte al fet d'haver treballat en un sector econòmic diferent al comerç es

donen diferències. En un primer cas incrementa les opcions de sortir de l'atur dels que havien treballat a la construcció (2,1% més de possibilitats en relació a al comerç) i, sobretot, a l'hostaleria (4,7%). En canvi, haver treballat a l'agricultura, en altres serveis diferents al comerç i l'hostaleria o el fet de no haver treballat abans, és a dir, el col·lectiu sense ocupació anterior, penalitza a l'hora de registrar un contracte, sempre respecte a haver treballat en la darrera ocupació en el comerç.

Gràfic 2. Probabilitats estimades de sortir de l'atur en 3 mesos (p.p.) per sectors en comparació amb un aturat que ha treballat en el sector comerç.



Font: elaboració pròpia, a partir de les dades del SOIB.

- Els idiomes ajuden a trobar feina, si bé la relació no és molt forta, atès que segons el model el fet de saber francès penalitza i el català no és estadísticament significatiu.
- S'observa una relació causal negativa i no lineal entre la sortida de l'atur i el temps que manca per cobrar prestacions. Així, les persones que en menys de 3 mesos finalitzaran el subsidi, la renta

activa o la prestació contributiva tenen majors probabilitats (5,8%) de registrar un contracte que les persones que actualment no cobren prestacions, així com les persones que encara tenen dret a prestació durant un període de 3 a 12 mesos (3,3%). En canvi, el fet de tenir garantit per endavant una prestació durant un període superior als 12 mesos fa baixar significativament la probabilitat

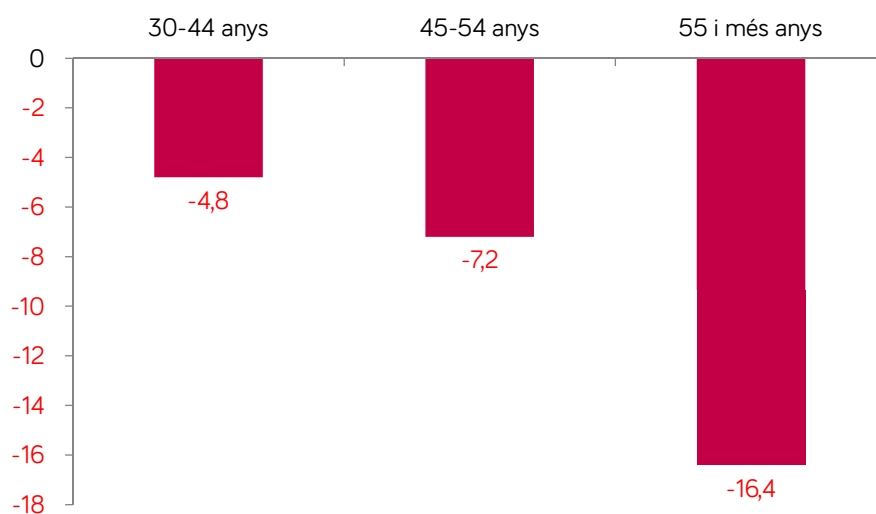
¹ S'ha de tenir en compte que la majoria dels nous contractes registrats a les Illes Balears s'emmarquen dins ocupacions no qualificades, concretament entre els demandants del fitxer objecte d'aquest estudi que han registrat un contracte en un termini de tres mesos, un 34,1% són ocupacions englobades dins el grup 9 (ocupacions elementals) de la CNO-11 i un 31,2% dins el grup 5 (Treballadors dels serveis de restauració, personals, protecció i venedors).

de sortir de la situació d'atur. Per tant, les persones amb una prestació (excepte aquelles amb més de dotze mesos restants de prestació) mostren una major probabilitat de trobar feina que aquells altres sense prestació.

- Com s'ha comentat l'edat és, juntament amb la durada de l'atur, una de les variables amb una major capacitat explicativa

de la variable dependent (registrar o no un contracte dins el termini de 3 mesos). A major edat més difícil esdevé sortir de l'atur. Així, una persona d'entre 30 i 44 anys té un 4,8% menys de probabilitats de trobar feina que un jove menor de 30 anys, i la probabilitat assoleix el -16,4% en la comparativa entre joves i majors de 55 anys.

Gràfic 3. Probabilitats estimades per grups d'edat en comparació al grup d'edat de menors de 30 anys.

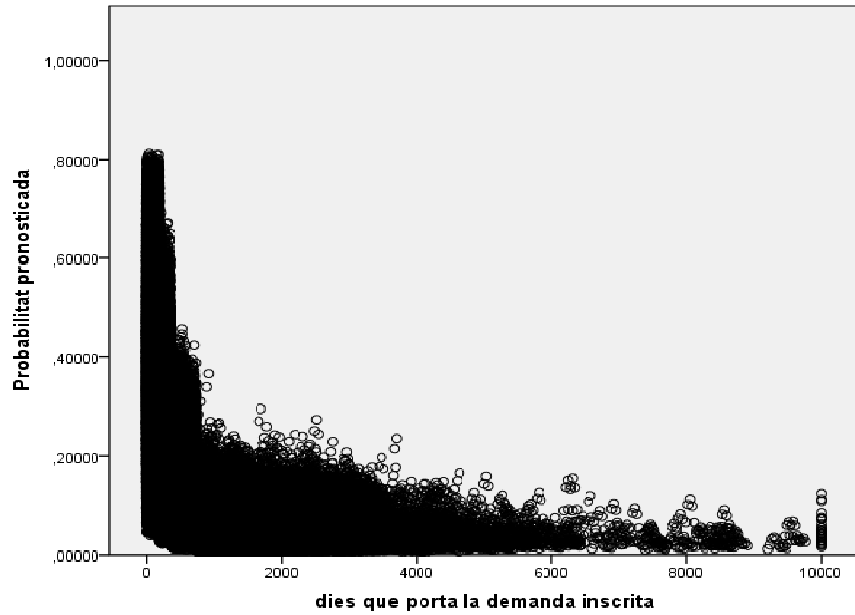


Font: elaboració pròpia, a partir de les dades del SOIB.

S'ha observat una forta correlació entre l'antiguitat de la demanda i les probabilitats de sortir de l'atur. A major antiguitat de la demanda més complicat esdevé registrar un nou contracte de treball. Així, per exemple, una persona que duu inscrita entre 12 i 24 mesos al SOIB té una probabilitat un 22,8% menor de registrar un contracte que una persona que porta menys de 3 mesos inscrita. I la probabilitat s'eleva al -29,0% si es compara un aturat amb una antiguitat major als 2 anys amb una persona inscri-

ta fa menys de 3 mesos. El gràfic 4, de dispersió, estableix la relació entre les probabilitats estimades de tots els registres de la base de dades en funció de l'antiguitat de la demanda i dibuixa prou bé aquesta relació inversa, de a major antiguitat de la demanda menor probabilitat de sortir de l'atur a curt termini. Un fet remarcable del gràfic és l'elevada probabilitat de sortir de l'atur d'aquelles persones amb una durada molt curta, que arriba al 0.8 (sobre 1).

Gràfic 4. Gràfic de dispersió de les probabilitats de sortir de l'atur segons el temps de durada de la demanda (dies).



Font: elaboració pròpia, a partir de les dades del SOIB.

— Finalment, com era esperable, l'època de l'any també influeix significativament en el fet de sortir de l'atur. Així, els demanants aturats inscrits tenen majors probabilitats de sortir en un horitzó temporal de 3 mesos en l'inici de temporada turística que es correspon amb els mesos de febrer, març i abril. En canvi, cauen les probabilitats a mesura que avança l'any i s'acosta la temporada turística baixa.

En resum, quin perfil sociodemogràfic presenta una major taxa de sortida? Es tractaria d'un home, jove, resident a les Pitiüses, amb estudis de formació professional de grau superior, i una durada de la demanda inferior a 3 mesos. En canvi, a l'altre extrem, el perfil amb majors dificultats per sortir de l'atur seria el d'una dona, major de 54 anys, inscrita a una oficina d'ocupació de Mallorca, amb estudis primaris, i una antiguitat de la demanda superior als dos anys.

Taula 1. Resultat de l'estimació del logit binari per a tots els demandants aturats a les Illes Balears, desembre de 2016 a setembre de 2017.

	B	Sig.	Odds ratio	I.C. 95% para EXP(B)		Mitjana efectes marginals (p.p.)
				Inferior	Superior	
Sexe						
Home						
Dona	-,252	,000	,777	,766	,789	-4,2
Illa						
Mallorca						
Menorca	,191	,000	1,211	1,181	1,242	3,2
Eivissa	,070	,000	1,072	1,050	1,094	1,2
Formentera	,307	,000	1,359	1,244	1,484	5,2
Nacionalitat						
Espanyol	,176	,000	1,193	1,161	1,225	2,9
UE	-,195	,000	,823	,798	,848	-3,3
No UE						
Nivell d'estudis						
Analfabet i estudis primaris						
Educació secundària 1a etapa	,124	,000	1,133	1,112	1,153	2,1
Educació secundària 2a etapa	,035	,002	1,036	1,013	1,060	,6
Grau superior formació professional	,190	,000	1,209	1,163	1,257	3,2
Ensenyança universitària 1r 2n i 3rcicle	-,087	,000	,917	,890	,945	-1,4
Sector econòmic on treballava						
Agricultura	-,088	,005	,916	,861	,974	-1,4
Indústria	,028	,146	1,029	,990	1,069	,5
Construcció	,125	,000	1,133	1,101	1,167	2,1
Hoteleria	,270	,000	1,310	1,281	1,340	4,7
Comerç						
Altres sectors	-,059	,000	,943	,922	,964	-1,0
Senseocupació anterior	-,879	,000	,415	,398	,432	-12,3
Idiomes						
idioma_esp	,199	,000	1,221	1,202	1,239	3,3
idioma_cat	,003	,709	1,003	,987	1,019	,1
idioma_ang	,152	,000	1,164	1,145	1,183	2,5
idioma_ale	,123	,000	1,131	1,105	1,158	2,1
idioma_fra	-,040	,001	,961	,940	,983	-,7
Temps que falta per acabar prestació						
0 dies						
< 3 mesos	,337	,000	1,400	1,367	1,434	5,8
3-12 mesos	,194	,000	1,214	1,194	1,235	3,3
> 12 mesos	-,320	,000	,726	,710	,743	-5,1
Edat						
16-29 anys						
30-44 anys	-,249	,000	,779	,765	,794	-4,8
45-54 anys	-,391	,000	,676	,662	,691	-7,2
55 i més anys	-1,004	,000	,366	,357	,376	-16,4

	B	Sig.	Odds ratio	I.C. 95% para EXP(B)		Mitjana efectes marginals (p.p.)
				Inferior	Superior	
Antiguitat de la demanda						
<3 mesos						
3-6 mesos	-,104	,000	,901	,886	,917	-2,1
6-12 mesos	-,744	,000	,475	,465	,486	-13,5
12-24 mesos	-1,687	,000	,185	,173	,199	-22,8
> 24 mesos	-2,348	,000	,096	,089	,103	-29,0
mes						
gener	,607	,000	1,835	1,788	1,884	9,2
febrer	1,094	,000	2,986	2,907	3,068	17,9
març	1,213	,000	3,363	3,270	3,458	20,2
abril	1,058	,000	2,880	2,795	2,968	17,3
maig	,606	,000	1,833	1,774	1,894	9,2
juny	,298	,000	1,347	1,301	1,394	4,3
juliol	,310	,000	1,364	1,318	1,412	4,5
agost	,440	,000	1,553	1,501	1,606	6,5
setembre	,177	,000	1,194	1,154	1,236	2,5
Constante	-1,002	,000	,367			

Font: elaboració pròpia, a partir dels fitxers de demandants i contractes del SOIB.

3. EL PERFILAT DELS DESOCUPATS INSCRITS AL SOIB

En l'apartat anterior s'ha pogut comprovar com mantenint tota la resta de variables constants, diferències en l'edat, per exemple, influeixen significativament en la probabilitat de sortir de l'atur. Com és evident en la vida real ens trobem individus amb diferents característiques barrejades: alguns joves però que són aturats de llarga durada, o persones més majors amb una durada d'atur baixa i amb prestació d'atur. En altres paraules, els individus disposen de tot un conjunt de característiques sociodemogràfiques i d'experiència laboral que fa que la seva probabilitat de sortir de l'atur sigui diferent. De fet, l'oportunitat del model és poder calcular l'efecte mitjà de cada característica de manera aïllada, de manera que després es pugui assignar a cada individu una probabilitat concreta de sortir de l'atur.

El coneixement de les variables que afecten la probabilitat de sortir de l'atur no sols és important per determinar la tipologia de polítiques actives més adients, sinó també per saber, amb la composició dels individus segons aquestes característiques, les perspectives d'ocupabilitat generals.

Aquesta darrera qüestió és el que en la literatura acadèmica es coneix com a perfilat. Així, el perfilat (profiling en anglès) fa referència a la classificació dels demandants aturats en distints grups, de manera que cada grup té una sèrie de característiques comunes, de cara a oferir-los els serveis que millor s'adaptin a les seves necessitats.

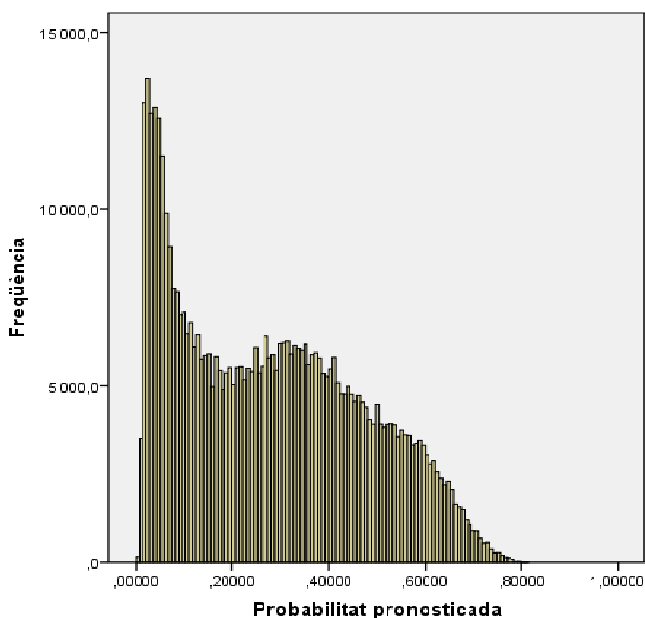
El perfilat estadístic de les persones en atur va ser introduït en un primer moment als Estats Units l'any 1993, així com en la majoria de països anglosaxons a mitjans dels anys 90 (Austràlia 1994, Regne Unit 1994 i Canadà 1994). Arriba a l'Europa continental al voltant dels anys 2000 (Països Baixos 1999, Dinamarca 2004, França 2006, o més recentment a Bèlgica, Finlàndia, Grècia, Hongria, Itàlia, Eslovàquia, Suècia i Suïssa). La seva implantació es va reforçar amb l'Estratègia Europea per l'Ocupació, que exigeix als països membres de la UE que ofereixin a tot demandant d'ocupació una proposta per activar-se abans de dotze mesos d'atur (CE, 2005)².

Hi ha diferents tècniques per dur a terme els programes de perfilat, si bé en general mantenen un objectiu en comú: avaluar el perfil dels demandants amb vista a assignar-los aquells tractaments que més s'ajustin per evitar les situacions d'atur, especialment de llarga durada. Es tracta de desenvolupar, a través d'avaluaci-

ons, un perfil de l'ocupabilitat de la persona i delimitar les accions que potenciaran aquesta ocupabilitat.

El gràfic 5 mostra la distribució de les probabilitats de sortir de l'atur dins un termini de 3 mesos, per tant a curt termini, de tots els demandants aturats inscrits al SOIB entre el mes de desembre de 2016 fins al setembre de 2017. Com es pot veure hi ha una forta concentració de persones entre els valors 0 i 0,1 (per tant amb una probabilitat de fins al 10%), essent 0 el valor mínim i 1 el valor màxim de probabilitat de sortir de l'atur. Concretament, el 31,5% del total dels demandants aturats tenen una probabilitat estimada de sortir de l'atur inferior al 10% a curt termini. Gairebé la meitat dels registres, el 45,6%, no supera el 20% en les probabilitats de sortida i el percentatge acumulat assoleix el 85% de registres que es concentren en una probabilitat inferior al 50%. (vegeu el detall a la taula 2).

Gràfic 5. Histograma de les probabilitats de sortir de l'atur dins un termini de 3 mesos.



Font: elaboració pròpia, a partir de les dades del SOIB.

²Vegeu Felgueroso, F., García-Pérez J. I. i Jiménez-Martín, S. (coord.) (2018). Perfilado estadístico: un método para diseñar políticas activas de empleo. Fundación Ramón Areces i FEDEA.

Taula 2. Distribució dels demandants aturats segons les seves probabilitats estimades de sortir de l'atur.

Probabilitats estimades de sortir de l'atur	% dels aturats	Percentatge acumulat
Menys del 10%	13,8%	13,8%
10-19%	8,5%	22,3%
20-29%	6,7%	29,0%
30-39%	5,3%	34,3%
40-49%	6,0%	40,3%
50-59%	6,8%	47,0%
60-69%	8,5%	55,5%
70-79%	16,1%	71,6%
80-89%	24,8%	96,4%
90-99%	3,6%	100,0%
Total	100,0%	

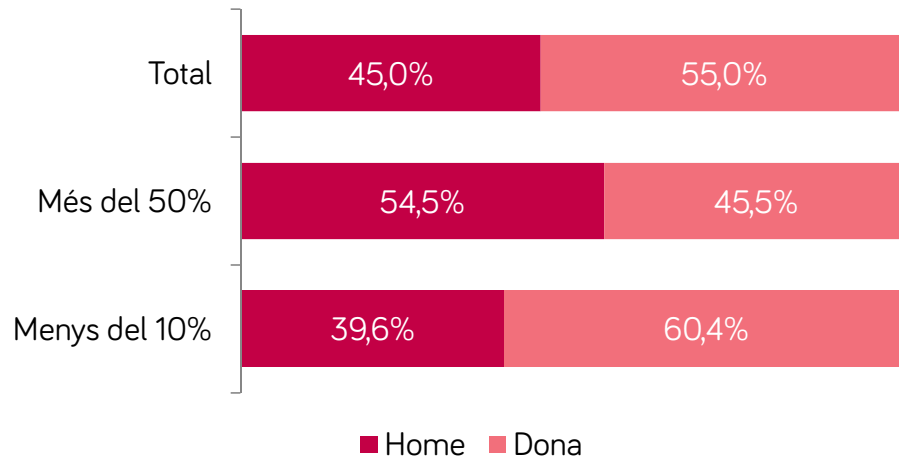
Font: elaboració pròpia, a partir de les dades del SOIB.

Els gràfics següents pretenen fer una caracterització dels grups extrems, segons les seves probabilitats de sortir de l'atur, que sorgeixen un cop aplicat el model estadístic i en haver calculat les probabilitats estimades per a cada un dels individus. Així, tenim el grup més nombrós: aquells que presenten una probabilitat inferior al 10% de sortir de l'atur, que representen el 31,5% del total dels registres, i que en el gràfic 5 representen la punta esquerra, pròxima al valor 0. En segon lloc, i a l'altre extrem, seleccionam els registres que presenten una probabilitat estimada superior al 50%. Aquest grup representa el 15,1% dels registres. Aquesta caracteritza-

ció ens permet veure a un sol cop de vista les diferències sociodemogràfiques, significatives com es veurà, dels dos grups, en comparació entre ells i amb el total.

Per sexe, i com s'ha vist en els resultats del model d'estimació logit, els homes presenten una probabilitat de sortida de l'atur a curt termini superior a les dones. Així, en el grup amb menors probabilitats de sortida les dones representen el 60,4% del total i, en canvi, són minoria, el 45,5%, en el grup amb majors probabilitats de sortida.

Gràfic 6. Distribució per sexe dels dos grups, segons les seves probabilitats de sortida de l'atur.

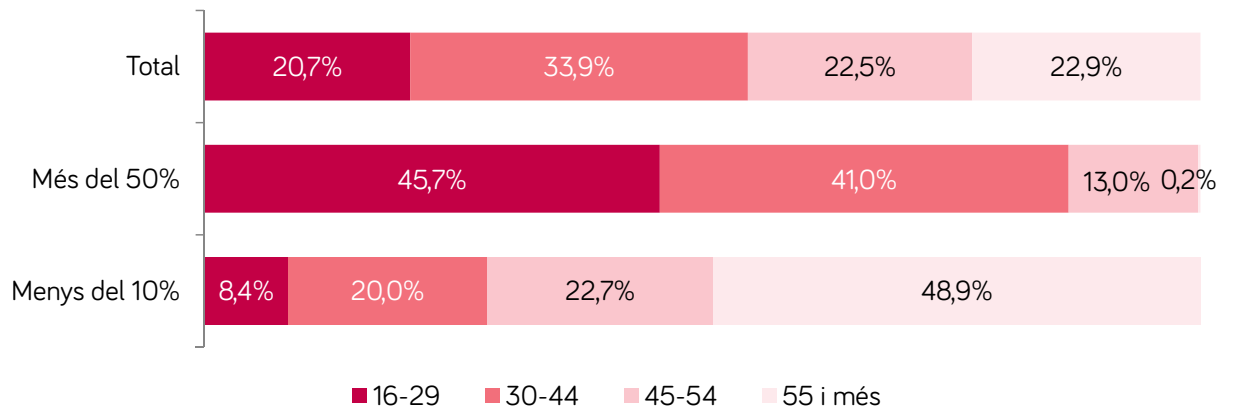


Font: elaboració pròpia, a partir de les dades del SOIB.

Ja s'ha vist com l'edat és una variable amb molta força explicativa en el model logit d'estimació de sortida de l'atur. D'aquesta manera, en el grup amb menors probabilitats de sortir de l'atur a curt termini el 48,9% dels registres tenen 55 i més anys, i el col·lectiu més jove tan sols repre-

senta el 8,4% del total. En el grup oposat, els que mostren una probabilitat estimada de sortida superior al 50%, la situació és exactament la contrària. És a dir, el grup més nombrós és el més jove, concretament el 45,7% dels registres són persones menors de 30 anys.

Gràfic 7. Distribució per grup d'edat dels dos grups, segons les seves probabilitats de sortida de l'atur.

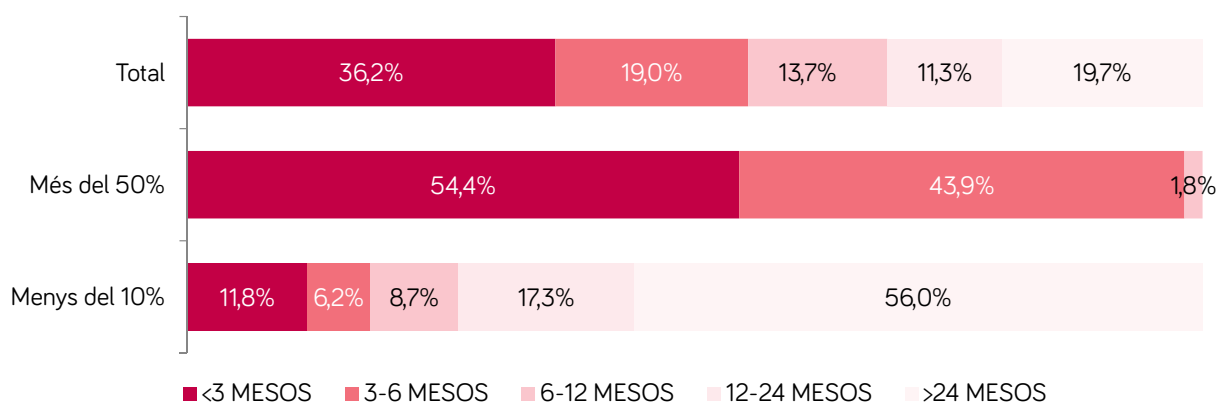


Font: elaboració pròpia, a partir de les dades del SOIB.

L'altra variable amb un fort component explicatiu s'ha vist que és la durada de la demanda o l'antiguitat de la inscripció a les oficines del SOIB. En el gràfic 8 s'observa com el grup amb menors probabilitats de sortir de l'atur en un horitzó temporal de 3 mesos es compon majoritàriament per persones que duen inscrites més de 2 anys a les oficines del SOIB, concretament el 56,0%, seguits per les que duen inscrites entre 12 i 24 mesos. És a dir, el 73,3% dels regis-

tres amb menor probabilitat de sortir de l'atur són aturats de llarga durada. El cas oposat, el grup amb majors probabilitats de sortir de l'atur presenta una situació totalment contrària: el 54,4% dels inscrits tenen una antiguitat de la demanda inferior als 3 mesos, i el 43,9% entre 3 i 6 mesos. En resum, el 98,2% dels aturats amb majors probabilitats de sortida fa menys de 6 mesos que es va inscriure a les llistes del SOIB.

Gràfic 8. Distribució per durada de la demanda dels dos grups, segons les seves probabilitats de sortida de l'atur.

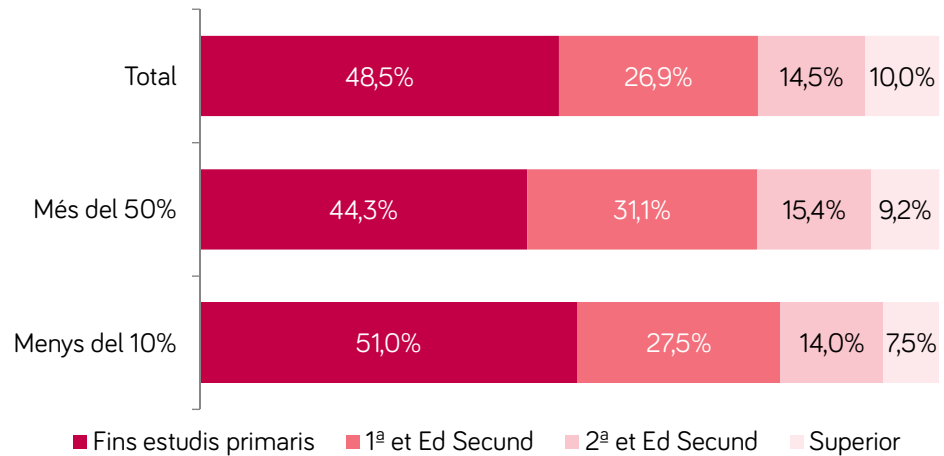


Font: elaboració pròpia, a partir de les dades del SOIB.

Finalment, i pel que fa al nivell d'estudis, les diferències entre els dos grups no són tan pronunciades com amb les variables vistes fins ara, si bé s'hi donen divergències. Així, el grup amb menor probabilitat de sortida de l'atur a curt termini es caracteritza per tenir un gran volum de persones que just han assolit, com a màxim, els

estudis primaris, un 51%. El 7,5% tenen estudis superiors. D'altra banda, el grup amb unes probabilitats de sortida superiors al 50% presenta un nivell d'estudis més elevat: el 15,4% tenen estudis de segona etapa de secundària i el 9,2% estudis superiors.

Gràfic 9. Distribució per nivell d'estudis dels dos grups, segons les seves probabilitats de sortida de l'atur.



Font: elaboració pròpia, a partir de les dades del SOIB.

CONCLUSIONS

Aquest FOCUS ha emfatitzat quina és la probabilitat de les persones desocupades inscrites al SOIB de trobar una feina a curt termini (tres mesos). El treball ha mostrat com la probabilitat de sortir de l'atur amb un contracte està influït per multitud de variables, algunes no modificables (com ara l'edat), però d'altres sí, com per exemple el nivell educatiu. S'ha mostrat, així, que existeix marge de maniobra que, en el fons, justifiquen l'esmerçament de recursos econòmics en les polítiques actives d'ocupació.

D'aquesta manera, aquest FOCUS ha volgut destacar la rellevància de disposar d'una eina de perfilat estadístic per part del servei públic d'ocupació i conèixer les probabilitats d'inserció laboral dels usuaris per poder treballar amb les

persones que presenten majors dificultats. El model de perfilat estadístic té com a avantatge l'objectivitat del diagnòstic, un cost econòmic modest, el fet que les dades i els resultats poden ser actualitzats freqüentment, sempre i quan la qualitat de les bases de dades i el model estadístic sigui l'adequat. D'aquesta manera es poden dirigir els recursos i els esforços dels serveis d'ocupació específicament cap als beneficiaris que precisen mesures de suport.

Finalment, cal manifestar que aquests tipus d'eines són útils no sols per a la gestió de les polítiques d'ocupació, sinó que també poden esdevenir eines d'ús directe pels usuaris, ja que el perfilat pot ser usat com un element d'autoavaluació.



G CONSELLERIA
O TREBALL, COMERÇ
I I INDÚSTRIA
B DIRECCIÓ GENERAL
/ OCUPACIÓ I ECONOMIA