



Evolució del teixit empresarial en temps de COVID19

Autors: M del Mar Ribas , Laura Alomar Llorente i Miquel Quetglas Oliver

RESUM: L'objectiu d'aquest treball és analitzar quin ha estat l'impacte de la crisi econòmica generada per la COVID-19 sobre el teixit productiu de les Illes Balears. El teixit empresarial està format per les empreses que es mantenen al llarg de l'any i pel flux d'altres i baixes que es dona en el mateix període. Els resultats de l'informe mostren que el descens del nombre de trimestres amb empreses inscrites a la seguretat social en el 2020 ha estat d'un -6,8%. Ara bé, cal distingir entre el descens de les empreses no estacionals i el descens de les estacionals, on en aquest darrer cas, en molts de casos no podem parlar necessàriament de desaparició, sinó de no activació. També es detalla com el descens és més accentuat a les illes menors, al sector de l'hostaleria i la resta de serveis i en les empreses petites

1. INTRODUCCIÓ

L'any 2020 està marcat per la dispersió del Coronavirus a nivell mundial. Aquest fet, que inicialment semblava ser de caràcter sanitari, s'ha vist traslladat a tots els àmbits de la societat per les mesures que s'han pres amb la finalitat d'aturar la pandèmia. La decisió de confinar tota l'activitat, excepte l'essencial, i les posteriors restriccions han fet necessària una resposta per part de les institucions; per tal de reduir el seu impacte i, fins i tot, d'evitar una nova crisi econòmica. A tal efecte s'han establert una sèrie de polítiques, que tenen per objectiu final mantenir el teixit productiu i l'ocupació, com poden ser, per exemple, els ajuts a empreses o els Expedients de Regulació Temporal de l'Ocupació (ERTO).

A les Illes Balears, les conseqüències de la crisi sanitària han estat més negatives per

l'elevat pes dels serveis, i especialment de les activitats turístiques, dins de l'economia balear. Així, les caigudes del creixement a les Illes Balears superen àmpliament les nacionals. A les Illes, l'estimació de tancament del 2020 és d'un descens del PIB d'un -23,7%; i la darrera previsió del 2021 és d'un augment del +11,1%. En comparació amb les xifres estatals, el descens del 2020 de les Illes és més intens però la previsió de creixement pel 2021 supera la nacional, una vegada que la implantació de la vacuna permeti una certa reactivació de l'activitat turística. De fet, segons les dades incloses en el darrer Índex de confiança empresarial gairebé 1 de cada 3 empreses de les Illes preveuen recuperar l'activitat al llarg del 2021.

En aquest Focus es mostra quin ha estat el comportament del teixit empresarial de les Illes Balears durant l'any 2020. Amb aquesta intenció es presenta aquest estudi, el qual vol mostrar la repercussió de la crisi sanitària entre el teixit productiu de Balears, i més concretament, si la reducció del nombre d'empreses es pot explicar bé pel tancament d'empreses ja existents o bé perquè no s'han donat d'alta tantes empreses com ho solien fer en un any més convencional. Abans de tot, s'ha de tenir en compte que el teixit empresarial està format per un nombre d'empreses que es mantenen al llarg del temps i d'altres més volàtils, que es creen i tanquen seguint el cicle econòmic (altes i baixes).

Les dades provenen dels fitxers de comptes de cotització d'alta a la seguretat social treballats per l'IBESTAT (veure més informació al darrer apartat), i l'anàlisi tindrà l'estructura que es descriu a continuació. Per començar, es fa una descripció de l'evolució del creixement econòmic, l'ocupació i el nombre d'empreses a les Illes Balears,

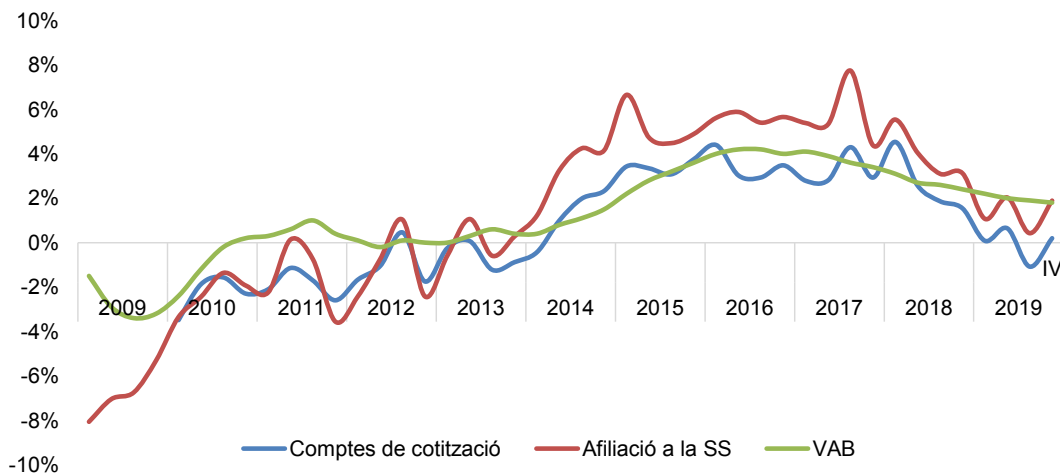
així com la comparació amb el conjunt d'Espanya. A continuació, es fa una anàlisi de l'estacionalitat de l'economia balear i de com repercuteix tant en el nombre d'empreses, com en els fluxos de noves altes i baixes. De manera habitual a les Illes, la dependència del turisme es tradueix en un gran increment de les altes durant el segon trimestre de l'any i un descens durant el quart, coincidint amb l'inici i tancament de la temporada turística. En aquest punt es descriu quin ha estat el comportament dels fluxos durant el 2020 i si s'han desviat dels moviments habituals a les Illes. L'estudi continua amb una anàlisi de la descomposició de l'evolució del nombre d'empreses, segons es tracti d'empreses estacionals o presents durant tot l'any. I, finalment, es complementa la informació amb un seguiment de les empreses inscrites a la seguretat social en un determinat moment del temps (en aquest cas el quart trimestre del 2018 i del 2019), per comprovar si continuen o no d'alta en els següents quatre trimestres i es desglossen els resultats per illes, grandària de l'empresa, i sectors econòmics.

2. Relació entre el PIB, demografia empresarial i ocupació

Existeix una correlació positiva entre l'evolució del PIB, el creixement en el número d'empreses i l'evolució de l'afiliació a la TGSS. Tal i com es pot veure al gràfic 1, en el període comprès entre 2014 i 2018, caracteritzat per una forta expansió econòmica, la millora del PIB va anar de la mà d'un augment en el número d'empreses. Igualment, s'observa com hi ha una correlació positiva entre la

conjuntura empresarial i l'afiliació, on les taxes de variació interanual de l'afiliació solen ser més altes que les de les empreses. De la mateixa manera, el gràfic 1 assenyalava com en etapes de creixement menys intens del PIB, com ara el 2019, o entre 2010 i 2014, aleshores l'evolució del número d'empreses està més limitat.

Gràfic 1. Variació interanual del VAB, comptes de cotització i afiliació a la seguretat social les Illes Balears per trimestres (2009-2019)



Font: elaboració pròpia a partir de les dades de la DGMEiO i TGSS

En el 2020 els efectes de la pandèmia són evidents amb caigudes històriques del VAB, especialment en el segon trimestre quan va tenir lloc el període de confinament, més accentuades a les Illes Balears que en el conjunt d'Espanya (vegeu taula 1). A més, segons les dades de tancament del 2020 les Illes Balears experimenten un descens del -23,7%, molt per sobre del del conjunt d'Espanya (-11,0%), atesa la major especialització turística, i les restriccions a la mobilitat.

De la mateixa manera, el descens de l'afiliació ha estat més accentuat a les Illes Balears que a la resta de comunitats autònomes. Així mentre que a les Illes Balears s'ha donat un descens del -8,7% de mitjana durant el 2020 en el conjunt d'Espanya es redueix a un -2,2%.

D'altra banda, la caiguda d'empreses no és tan notable, posant de manifest la resiliència de les empreses de Balears, en part gràcies a les línies d'ajuts establertes, que han evitat que la destrucció d'empreses i d'ocupació sigui major. Amb tot, s'ha donat una caiguda del 6,8% en el número de trimestres amb comptes de cotització d'alta a les Illes Balears durant el 2020, xifra que també se situa per sobre del conjunt nacional (-4,9%). A Balears, a diferència del conjunt d'Espanya, s'ha donat una major reducció de l'ocupació que dels comptes de cotització. Així en el segon trimestre del 2020 es dona un descens de l'afiliació del -15,4%, mentre que el nombre de comptes de cotització del règim general cau en un -10,2%. En el quart trimestre del 2020 les caigudes d'ambdós indicadors es mantenen en el mateix nivell, al voltant del -3,5%.

Taula 1. Evolució dels comptes de cotització, l'afiliació i el VAB a les Illes Balears i Espanya per trimestres durant el 2020

	Illes Balears			Espanya		
	Comptes de cotització	Afiliació a la SS	VAB	Comptes de cotització	Afiliació a la SS	VAB
I trim	-5,7%	-5,5%	-5,0%	-7,4%	-3,4%	-4,2%
II trim	-10,2%	-15,4%	-40,5%	-5,6%	-5,0%	-21,6%
III trim	-7,2%	-12,2%	-28,0%	-3,1%	-2,0%	-9,0%
IV trim	-3,4%	-3,7%	-16,7%	-3,3%	-1,9%	-9,1%
Mitjana anual	-6,8%	-8,7%	-23,7%	-4,9%	-2,2%	-11,0%

Font: elaboració pròpia a partir de les dades de la DGMEIO i TGSS

3. L'estacionalitat de les empreses de les Illes Balears

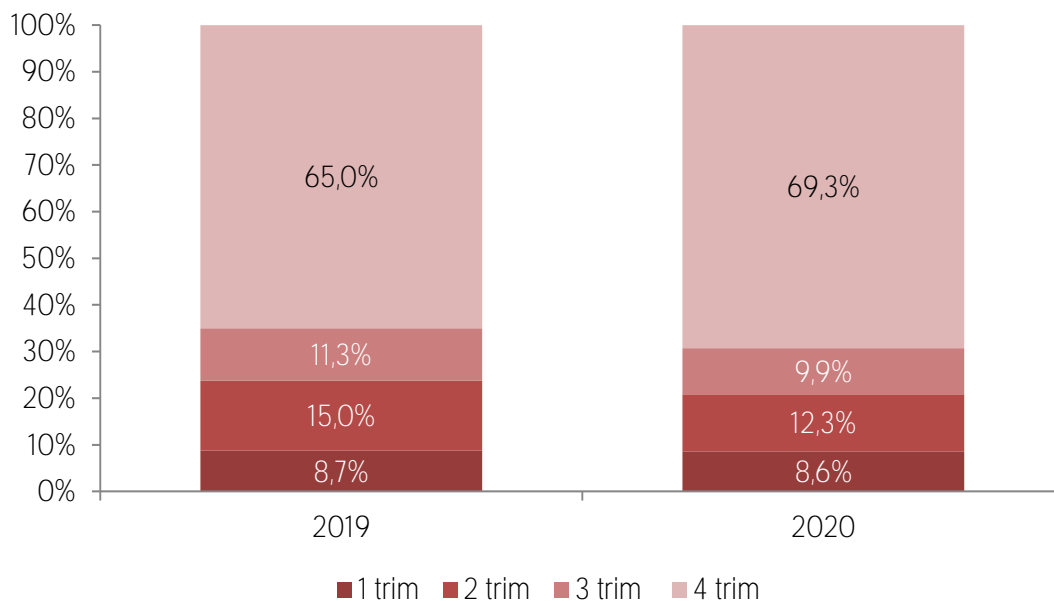
3.1. La importància de l'estacionalitat

L'estacionalitat és un tret característic de l'estructura econòmica de les Illes Balears, atesa la seva especialització turística i la concentració de gran part de l'activitat econòmica en els mesos de temporada turística alta. De la mateixa manera que l'ocupació segueix un patró estacional, també ho fa el nombre d'empreses que es troben d'alta a la seguretat social. Així, en el 2019 del total d'empreses que figuren inscrites a la seguretat social, un 65% es mantenen d'alta els quatre trimestres de l'any, mentre que el 35% restant tenen un component estacional ja que no es troben d'alta en algun dels trimestres del 2019, és a dir, han causat baixa en algun moment (vegeu el gràfic 2). En el cas de l'any 2020, un 69,3%

s'han mantingut inscrites a la seguretat social en els quatre trimestres del 2020 i el 30,7% restant han experimentat una baixa en algun dels trimestres observats.

Per tant, l'existència d'un component estacional fa que hi hagi un ball d'altres i baixes que no té res a veure amb la variació interanual d'empreses, sinó amb dinàmiques estacionals que, en molts de casos, es repeteixen cada any. Així idò, al llarg d'aquest treball es palesarà que l'anàlisi de conjuntura del número d'empreses a Balears requereix separar l'evolució de les empreses no estacionals d'aquelles altres estacionals, majoritàriament lligades a l'activitat turística.

Gràfic 2. Distribució de les empreses inscrites a la seguretat social segons el nombre de trimestres que es mantenen d'alta (2019 i 2020)



Font: Elaboració pròpia a partir de dades de l'bestat

Aquest dibuix general d'una part no petita de l'activitat empresarial de tipus estacional no és extensible a tots els sectors econòmics. De fet, es donen diferències significatives per activitats econòmiques, així les empreses que menys fluctuen, les que tenen una menor estacionalitat són les que s'engloben dins la indústria, i sobretot la de subministrament d'aigua, sanejament i gestió de residus (90,6% es mantenen durant tot el 2019). També presenten una estabilitat per sobre del 80% les activitats

financeres i d'assegurances i les activitats sanitàries i de serveis socials.

En canvi, presenten una major fluctuació les empreses que s'engloben dins les activitats d'hostaleria (47,5% es mantenen tot l'any, el que significa que el 52,5% es donen de baixa en algun moment de l'any), seguides de les empreses de transport i emmagatzematge (48,9%), i ja a certa distància, les que es dediquen a activitats administratives i serveis auxiliars (61,8%).

Taula 2. Distribució de les empreses inscrites a la seguretat social segons si es mantenen d'alta els quatre trimestres de l'any o no per secció econòmica (2019 i 2020)

Seccions econòmiques	2019		2020	
	D'alta els 4 trim	Estacionals	D'alta els 4 trim	Estacionals
(A) Agricultura, Ramaderia, Silvicultura i Pesca	66,5%	33,5%	71,1%	28,9%
(B) Indústries extractives	90,0%	10,0%	97,2%	2,8%
(C) Indústria manufacturera	79,7%	20,3%	80,6%	19,4%
(D) Subminist d'energia elèctrica, gas, vapor i aire condicionat	84,4%	15,6%	83,9%	16,1%
(E) Subminist d'aigua, activ de sanejament, gestió de residus i descontaminació	90,6%	9,4%	90,4%	9,6%
(F) Construcció	67,7%	32,3%	68,5%	31,5%
(G) Comerç a l'engròs i al detall; reparació vehicles motor	67,7%	32,3%	73,6%	26,4%
(H) Transport i emmagatzematge	48,9%	51,1%	57,1%	42,9%
(I) Hostaleria	47,5%	52,5%	50,8%	49,2%
(J) Informació i comunicacions	73,8%	26,2%	76,6%	23,4%
(K) Activ financeres i d'assegurances	83,4%	16,6%	86,9%	13,1%
(L) Activ immobiliàries	77,3%	22,7%	82,5%	17,5%
(M) Activ professionals, científiques i tècniques	82,8%	17,2%	85,7%	14,3%
(N) Activ administratives i serveis auxiliars	61,8%	38,2%	67,8%	32,2%
(P) Educació	71,1%	28,9%	72,6%	27,4%
(Q) Activ sanitàries i de serveis socials	83,9%	16,1%	85,7%	14,3%
(R) Activ artístiques, recreatives i d'entreteniment	62,1%	37,9%	66,3%	33,7%
(S) Altres serveis	70,9%	29,1%	75,3%	24,7%
(T) Activ de les llars com ocupadors de personal domèstic	85,3%	14,7%	89,4%	10,6%
TOTAL	65,0%	35,0%	69,3%	30,7%

Font: Elaboració pròpia a partir de dades de l'Instituto de Estadística de Catalunya

En el 2020, com s'ha dit, es dona una menor fluctuació de les empreses inscrites a la seguretat social. Per seccions d'activitat econòmica, es mantenen novament més estables les activitats industrials, les financeres i d'assegurances, les sanitàries i

de serveis socials, així com les professionals, científiques i tècniques. En canvi, presenten les majors fluctuacions l'hostaleria, el transport, i les activitats artístiques i d'entreteniment.

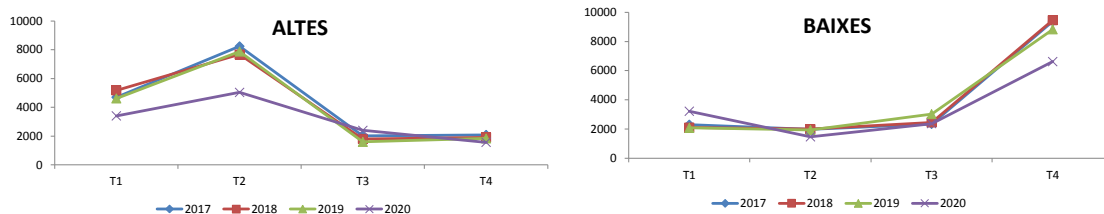
3.2. Patrons d'estacionalitat: altes i baixes d'empreses

En aquest punt s'analitzen les fluctuacions que es donen en el teixit productiu, informació que ens ofereix l'operació estadística de la *Demografia de les empreses inscrites en la Seguretat Social* de l'Ibstat a partir dels registres d'altes i baixes (vegeu-ne més informació a l'annex metodològic). Pel que fa al nombre d'altes i baixes entre trimestres, val a dir que sorgeix de l'encreuament de les bases de dades d'empreses d'alta en períodes consecutius. En aquest sentit, tota empresa present un trimestre determinat però absent el trimestre posterior és comptabilitzada com a baixa. D'altra banda, tota empresa present un trimestre determinat però absent el trimestre anterior és considerada una alta. Cal tenir en compte que no totes

les altes són teixit productiu nou, també hi ha reactivacions. I també, que no totes les sortides o baixes signifiquen necessàriament una pèrdua de teixit productiu definitiu, atès que algunes es reactivaran quan el context econòmic sigui més favorable.

D'aquesta manera, i en una economia tan estacional com la de les Illes Balears el patró que es repeteix cada any és que el segon trimestre de l'any es caracteritza per un elevat nombre d'altes, coincidint amb l'inici de la temporada turística, i en contrapartida, el quart trimestre per un gran nombre de baixes, atenent a la finalització de la temporada alta del turisme.

Gràfic 3. Evolució de les altes i les baixes del nombre d'empreses per trimestres a les Illes Balears (2017-2020)



Font: Elaboració pròpia a partir de dades de l'Ibstat

La situació excepcional del 2020 ha fet que el nombre d'altes del primer i del segon trimestre s'hagi reduït de forma significativa en el conjunt de les illes Balears (-26,3% i -36,0%, respectivament) respecte al mateixos trimestres del 2019. En canvi, aquestes altes s'han traslladat al tercer trimestre que experimenten un increment

del 49,7% respecte al mateix trimestre del 2019, pel fet d'haver passat de 1.601 en el 2019 a 2.397 en el 2020. En el darrer trimestre de 2020 les altes experimenten un descens del -14,6%. En resum, la suma d'altes del 2020 mostra un descens del -22,1% respecte a l'acumulat del 2019.

Pel que fa a les baixes, en el 2020 es varen concentrar un gran volum durant el primer trimestre de l'any, coincidint amb la declaració de l'estat d'alarma el 15 de març, suposant un 55,1% per sobre del primer

trimestre del 2019. En canvi, cau el nombre de baixes durant el segon, el tercer i el quart trimestre de l'any en termes interanuals. A més, l'acumulat del 2020 suposa un 13,8% manco de baixes que l'acumulat del 2019.

Taula 3. Altes i baixes de les empreses inscrites en la Seguretat Social a les Illes Balears per trimestres (2019-2020)

	ALTES			BAIXES		
	2020	2019	Var (%)	2020	2019	Var (%)
1r trim	3.406	4.619	-26,3%	3.217	2.074	55,1%
2n trim	5.038	7.877	-36,0%	1.465	1.935	-24,3%
3r trim	2.397	1.601	49,7%	2.371	3.020	-21,5%
4t trim	1.570	1.839	-14,6%	6.621	8.835	-25,1%
Suma	12.411	15.936	-22,1%	13.674	15.864	-13,8%

Font: Elaboració pròpia a partir de dades de l'IBestat

Per illes, i pel que fa a les altes, les Pitiüses mostren el major descens en els dos primers trimestres, i el major increment en el tercer trimestre respecte al 2019. En l'acumulat del 2020, la illa d'Eivissa és la que pateix un major descens d'altres d'empreses a la seguretat social (-25,0%). Li segueix Mallorca (-22,2%), Formentera (-19,7%) i Menorca (-17,1%).

Quan a les baixes, i centrant-se en l'acumulat del 2020 en comparació al 2019, totes les

illes mostren un descens en el nombre de baixes, així com una distribució diferent en el temps: concentrades en el primer trimestre de l'any. Les Pitiüses encapçalen el rànquing del major descens en el nombre de baixes durant el 2020 (-19,6% a Eivissa i -20,8% a Formentera). Menorca passa de 1.423 a 1.273 baixes d'empreses a la seguretat social en el 2020, que suposa un descens del -10,5%. Mallorca, per la seva part disminueix el nombre de baixes en un 11,9%, en l'acumulat.

Taula 4. Altes i baixes d'empreses inscrites a la seguretat social per trimestres i per illes (2019 i 2020)

	ALTES			BAIXES		
	2020	2019	Var (%)	2020	2019	Var (%)
Mallorca						
1r trim	2.443	3.372	-27,6%	2.313	1.502	54,0%
2n trim	2.823	4.273	-33,9%	1.049	1.456	-28,0%
3r trim	1.516	1.180	28,5%	1.553	1.955	-20,6%
4t trim	1.139	1.350	-15,6%	4.087	5.307	-23,0%
Suma	7.921	10.175	-22,2%	9.002	10.220	-11,9%
Menorca						
1r trim	245	309	-20,7%	263	159	65,4%
2n trim	631	885	-28,7%	107	136	-21,3%
3r trim	189	90	110,0%	231	293	-21,2%
4t trim	120	146	-17,8%	672	835	-19,5%
Suma	1.185	1.430	-17,1%	1.273	1.423	-10,5%
Eivissa						
1r trim	544	737	-26,2%	500	310	61,3%
2n trim	1.225	2.152	-43,1%	238	246	-3,3%
3r trim	533	231	130,7%	441	581	-24,1%
4t trim	220	241	-8,7%	1.470	2.157	-31,8%
Suma	2.522	3.361	-25,0%	2.649	3.294	-19,6%
Formentera						
1r trim	60	65	-7,7%	32	25	28,0%
2n trim	256	391	-34,5%	19	20	-5,0%
3r trim	65	18	261,1%	61	84	-27,4%
4t trim	14	18	-22,2%	280	366	-23,5%
Suma	395	492	-19,7%	392	495	-20,8%

Font: Elaboració pròpia a partir de dades de l'IBest

Per sectors econòmics, i pel que fa a les altes d'empreses inscrites a la seguretat social, la major caiguda respecte a l'acumulat del 2019 es dona en el comerç (-30,8%), i la resta de serveis (-29,3%), que se situen per sobre de la mitjana (-22,1%). En canvi, el menor descens en el nombre d'altes es correspon amb la construcció (-5,2%) i l'agricultura (-6,3%), activitats menys afectades per la frenada de l'activitat econòmica empesa per la pandèmia.

Respecte al nombre de baixes d'empreses inscrites a la seguretat social, com s'ha dit s'han reduït en el 2020 respecte al 2019 en un 13,8%. La indústria és l'únic sector que no es veu afectat per aquest descens (+0,8%) i la construcció que es manté estable (-0,4%). En canvi, s'han vist reduïdes les baixes, sobretot en els serveis: el comerç (-24,9%) i la resta de serveis (-17,1%), explicable segurament per la reducció del nombre d'altes i també per les mesures i ajudes adoptades per les administracions públiques per evitar tancaments, com ara els ERTOS.

Taula 5. Altes, i baixes d'empreses inscrites a la seguretat social per trimestres i per sectors econòmics (2019 i 2020)

	ALTES			BAIXES		
Agricultura	2020	2019	Var (%)	2020	2019	Var (%)
1r trim	107	102	4,9%	52	52	0,0%
2n trim	67	104	-35,6%	51	55	-7,3%
3r trim	68	48	41,7%	69	83	-16,9%
4t trim	41	48	-14,6%	93	119	-21,8%
Suma	283	302	-6,3%	265	309	-14,2%
Indústria	2020	2019	Var (%)	2020	2019	Var (%)
1r trim	152	224	-32,1%	151	91	65,9%
2n trim	111	155	-28,4%	88	91	-3,3%
3r trim	86	64	34,4%	117	152	-23,0%
4t trim	81	95	-14,7%	168	186	-9,7%
Suma	430	538	-20,1%	524	520	0,8%
Construcció	2020	2019	Var (%)	2020	2019	Var (%)
1r trim	520	727	-28,5%	602	372	61,8%
2n trim	554	470	17,9%	370	522	-29,1%
3r trim	392	307	27,7%	557	611	-8,8%
4t trim	423	488	-13,3%	440	472	-6,8%
Suma	1.889	1.992	-5,2%	1.969	1.977	-0,4%
Comerç	2020	2019	Var (%)	2020	2019	Var (%)
1r trim	515	757	-32,0%	583	440	32,5%
2n trim	966	1.779	-45,7%	196	273	-28,2%
3r trim	370	213	73,7%	320	545	-41,3%
4t trim	225	252	-10,7%	1.276	1.906	-33,1%
Suma	2.076	3.001	-30,8%	2.375	3.164	-24,9%
Hostaleria	2020	2019	Var (%)	2020	2019	Var (%)
1r trim	1.182	1.618	-26,9%	759	394	92,6%
2n trim	2.104	2.663	-21,0%	182	350	-48,0%
3r trim	585	362	61,6%	584	607	-3,8%
4t trim	215	304	-29,3%	2.881	3.555	-19,0%
Suma	4.086	4.947	-17,4%	4.406	4.906	-10,2%
Resta Serveis	2020	2019	Var (%)	2020	2019	Var (%)
1r trim	930	1.191	-21,9%	1.070	725	47,6%
2n trim	1.236	2.706	-54,3%	578	644	-10,2%
3r trim	896	607	47,6%	724	1.022	-29,2%
4t trim	585	652	-10,3%	1.763	2.597	-32,1%
Suma	3.647	5.156	-29,3%	4.135	4.988	-17,1%

Font: Elaboració pròpia a partir de dades de l'Inestat

En resum, en el 2020 s'ha donat una menor fluctuació del nombre d'empreses, és a dir, una menor estacionalitat que es confirma també amb les dades de caiguda del nombre d'altres d'empreses a la seguretat

social, així com també del nombre de baixes. Les majors caigudes del nombre d'altres s'ha donat a les Pitiüses, i en el sector serveis, sobretot en el comerç i en la resta de serveis.

4. Descomposició de l'evolució del nombre d'empreses

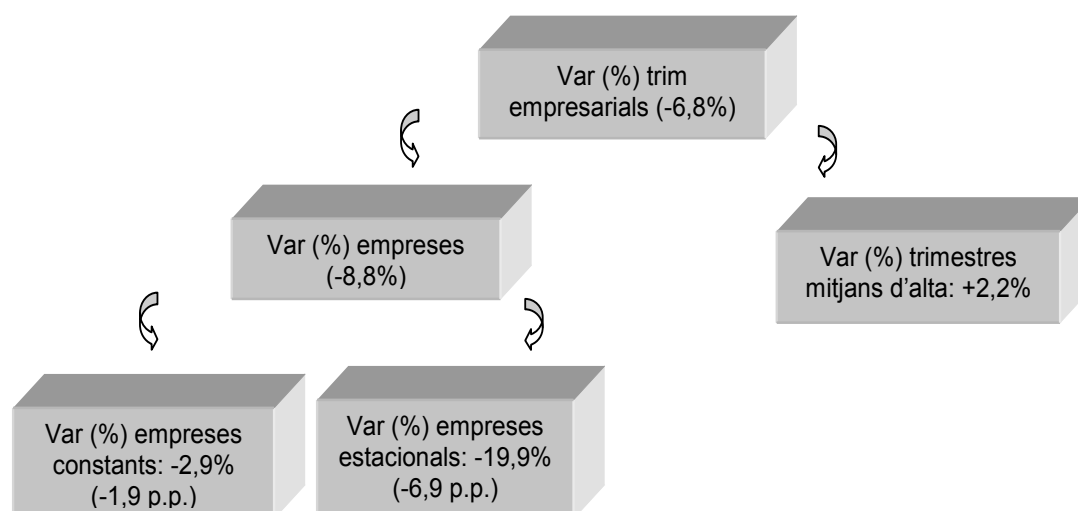
L'any 2020 es va produir un descens interanual del -6,8% en el nombre de trimestres amb empreses inscrites a la seguretat social. Com s'ha esmentat abans, aquesta dada no pot ser interpretada directament en el sentit que el número d'empreses s'ha reduït en aquest percentatge, ja que no totes les empreses tenen activitat durant tot l'any. Així doncs, en aquest apartat es fa un exercici de descomposició de l'evolució del nombre de trimestres totals amb empreses d'alta entre els seus components.

Tal i com es mostra al gràfic 4, la variació en el total de trimestres amb activitat empresarial es pot descompondre entre la variació en el número d'empreses, d'una banda, i la variació en el número mitjà de trimestres d'alta de les empreses, per l'altra. A la vegada, atès que les empreses poden ser no estacionals (aquelles amb activitat tot l'any) i estacionals (es mantenen d'alta a la seguretat social 3 o menys trimestres), la variació en el total d'empreses es pot descompondre entre aquests dos components. Aquesta diferenciació és important, ja que les empreses estacionals

estan més lligades a l'activitat turística i perquè en situacions com l'actual, la caiguda interanual d'empreses estacionals pot no implicar la seva desaparició, sinó la seva no activació per manca de demanda com a resultat de la pandèmia. Per tant, les conseqüències en termes d'histèresi econòmica són rellevants i, així, aquesta diferenciació és oportuna en la interpretació de les dades. (Vegeu per a més detall l'annex metodològic).

El gràfic 4 mostra la descomposició en el descens interanual del -6,8% en el total de trimestres amb empreses d'alta l'any 2020. En concret, s'observa una caiguda del -8,8% del nombre d'empreses respecte al 2019, però amb un increment del 2,2% del nombre mitjà de trimestres que es troben d'alta. Si en el 2019 les empreses estaven d'alta de mitjana 3,33 trimestres, en el 2020 es troben d'alta, de mitjana, 3,40 trimestres, un fet que està relacionat, com s'explica més endavant, amb què les empreses estacionals, que estan de mitjana menys trimestres que les estables, són precisament les que més caigueren.

Gràfic 4. Esquema descomposició de l'evolució de les empreses. Any 2020 respecte el 2019



Font: Elaboració pròpia a partir de dades de l'Ibestat

Un segon nivell d'anàlisi que il·lustra el gràfic 4 és la descomposició de la variació del nombre d'empreses que es troben d'alta a la seguretat social en algun moment de l'any. Des d'aquesta perspectiva el descens s'eleva al -8,8% si es comptabilitzen totes les empreses d'alta en algun moment del 2020 respecte al total d'empreses inscrites en algun dels 4 trimestres del 2019. Ara bé, el descens de les empreses constants (que es mantenen d'alta els 4 trimestres de l'any) fou del -2,9%. En canvi, el descens de les empreses estacionals (que es mantenen d'alta 3 o menys trimestres durant l'any) s'eleva al -19,9%.

És a dir, la caiguda del nombre d'empreses inscrites a la seguretat social durant el 2020 s'explica majoritàriament per la no activació empresarial de les empreses estacionals davant les dificultats d'una atípica temporada turística. Així, el 78,8% de la caiguda en el nombre d'empreses es dona entre les empreses estacionals i el restant 21,2% per la caiguda d'empreses constants

o no estacionals. S'ha de tenir en compte també que s'està comparant un dels millors anys en termes de dades econòmiques, el 2019, amb el 2020, any especialment difícil per l'activitat econòmica de les Illes Balears.

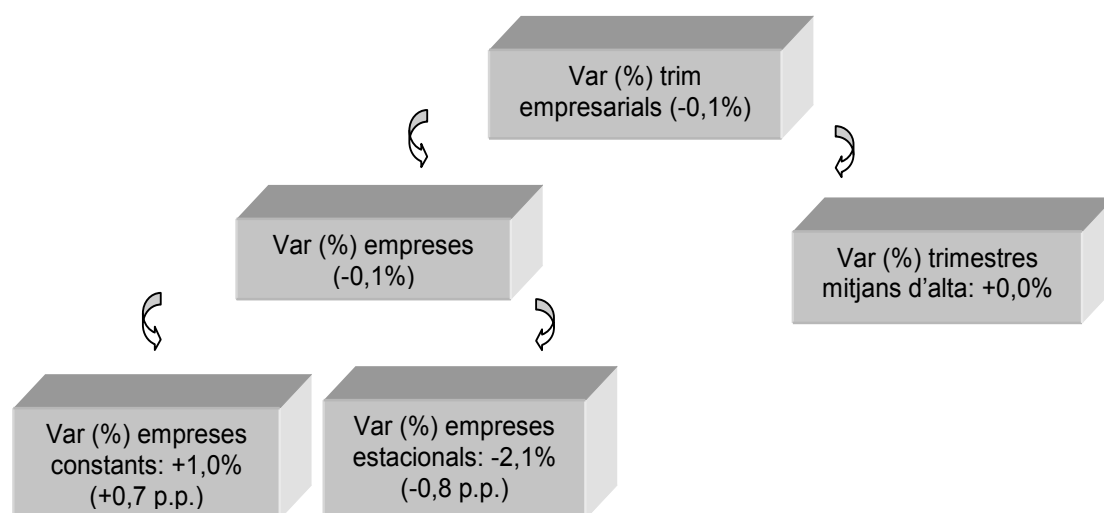
Amb l'objectiu de poder valorar la dimensió en el descens del número d'empreses produït en el 2020 fora bo comparar-lo amb el produït l'any anterior a la pandèmia, el 2019, i també amb un any equivalent de crisi econòmica, com fou l'any 2010. Quant a les dades del 2019, com s'observa al gràfic 5, la suma dels trimestres d'alta de totes les empreses de les Illes Balears es va mantenir (-0,1%), respecte el 2018. L'exercici de descomposició ofereix el següent resultat: el nombre total d'empreses va experimentar un lleu descens del -0,1% i el nombre mitjà de trimestres d'alta es va mantenir estable: va passar de 3,32 trimestres de mitjana en el 2018 a 3,33 en el 2019. (Vegeu gràfic 5). D'altra banda, s'observa com les empreses constants varen augmentar un 1,0%, mentre que les empreses estacionals (aquelles que

es mantenen d'alta 3 o menys trimestres durant l'any) varen experimentar un descens del -2,1%. En termes d'aportació en punts percentuals, del -0,1% de variació mitjana, s'atribueixen +0,7 punts percentuals a les empreses constants i -0,8 punts percentuals a les empreses estacionals.

És a dir, durant el 2019 es va crear nou teixit productiu no estacional, atès que

augmenten les empreses constants, mentre que es reduïren aquelles de tipus estacional. En canvi, el 2020, s'han perdut empreses, tant estacionals, com no estacionals. Ara bé, la major destrucció de teixit empresarial s'ha donat entre les empreses estacionals, atès que les no estacionals han experimentat un menor descens.

Gràfic 5. Esquema descomposició de l'evolució de les empreses. Any 2019 respecte el 2018



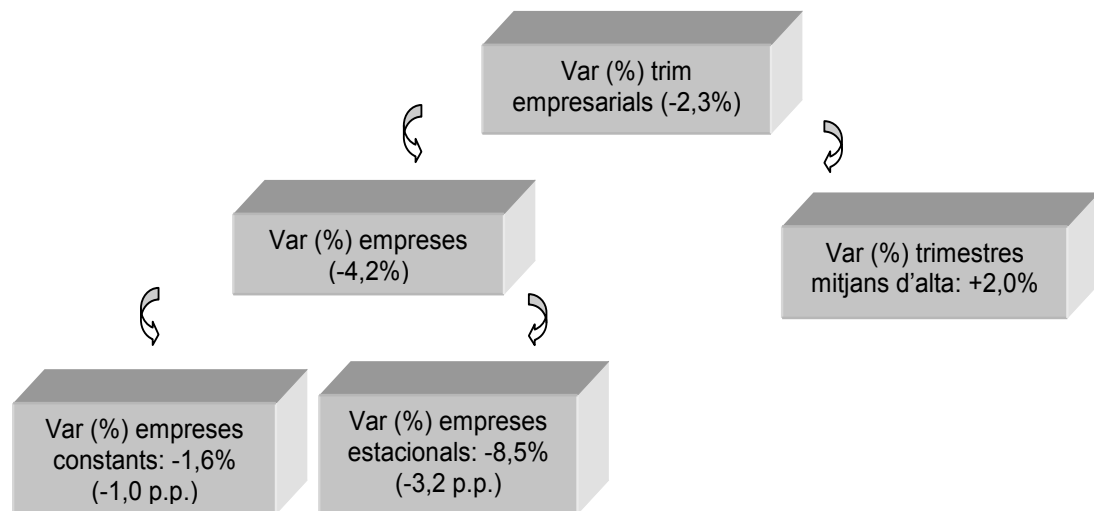
Font: Elaboració pròpia a partir de dades de l'Inbestat

Pel que fa a l'evolució empresarial en l'anterior crisi econòmica entre 2010 i 2009, es va donar un descens del sumatori de trimestres empresarials d'alta a la seguretat social, del -2,3% (vegeu gràfic 6). Aquesta caiguda es descompon: en una caiguda del -4,2% del nombre d'empreses respecte al 2009, però amb un increment del 2,0% del nombre mitjà de trimestres en que es troben d'alta. Així, si en el 2009 les empreses estaven d'alta de mitjana 3,23 trimestres, en el 2010 aquesta mitjana assoleix els 3,30 trimestres. És a dir, de la mateixa manera que passa en el 2020, es va donar una caiguda del teixit productiu, però les que segueixen inscrites a

la seguretat social hi romanen més temps, de mitjana.

El segon nivell d'anàlisi mostra com de la caiguda del 4,2% del nombre d'empreses, el major descens es produeix en les empreses estacionals, que cauen un -8,5% respecte al 2009. En canvi, les empreses constants presenten una menor caiguda: -1,6%. En termes d'aportació en punts percentuals al -4,2%, les empreses constants suposen 1 punt, mentre que les estacionals hi aporten els 3,2 punts restants. És a dir, la caiguda de teixit empresarial del 2010 s'explica en un 76,3% de casos pel descens d'empreses estacionals.

Gràfic 6. Esquema descomposició de l'evolució de les empreses. Any 2010 respecte el 2009



Font: Elaboració pròpia a partir de dades de l'Ibestat

En resum, en el 2020, donada l'aturada de l'activitat econòmica provocada per la crisi sanitària s'observa una reducció del teixit productiu, però alhora una menor estacionalitat, atès que moltes empreses que es donen d'alta durant la temporada turística han optat per no obrir durant aquest any. Sembla que les polítiques que s'han implementat per mantenir viu el teixit productiu i els llocs de treball: ERTOS, ajudes a autònoms, prestacions extraordinàries per fixos discontinus, crèdits ICO, ha evitat una major caiguda de l'ocupació i el teixit productiu, mirant d'evitar una allau d'acomiadaments i afavorir que la recuperació posterior pugui ser més ràpida. En el 2020, de la mateix manera que a l'anterior crisi econòmica, s'ha vist que les empreses, sobretot les no estacionals, han

mostrat una major resiliència, i no s'ha donat una destrucció de teixit productiu no estacional tan intensa malgrat el context econòmic actual i les circumstàncies excepcionals lligades a la crisi de la COVID19. En aquesta crisi, l'ajustament de necessitats de mà d'obra no s'ha realitzat de forma generalitzada per la via dels acomiadaments i els tancaments, molt probablement gràcies a les mesures adoptades per part de les administracions públiques. El que sí que s'observa en l'exercici de descomposició entre empreses estacionals i no estacionals és una major caiguda de les estacionals, que donades les circumstàncies de la temporada turística 2020 varen optar per no donar-se d'alta.

5. Seguiment de les empreses per illa, grandària i sector econòmic al llarg del 2020.

En aquest punt es realitza una anàlisi de panell o de seguiment de les empreses inscrites a la seguretat social existents a 31 de desembre de 2019, de manera que s'analitza fins a quin punt continuen o no d'alta en els següents quatre trimestre de l'any. Per poder comparar i valorar la taxa de mortalitat, aquest mateix exercici de seguiment al llarg de 2020 també s'efectua per al 2019. Aquesta anàlisi s'efectua inicialment de manera genèrica per al conjunt del teixit productiu de Balears, per després procedir-se quan se segmenta el teixit productiu en funció de les illes, tram d'assalariats i sectors econòmics.

En el 2018 hi havia 37.277 empreses inscrites a la seguretat social. D'aquestes un any més tard en queden 32.068, és a dir que 5.209 s'han donat de baixa en algun moment del 2019. És a dir, la taxa de mortalitat al cap d'un any fou del 14%. En el 2019 hi havia 37.349 empreses d'alta, i en aquest cas durant el 2020 n'han desaparegut 5.592, de manera que la taxa de mortalitat fou del 15%. Es dona per tant en el 2020 un increment de la taxa de mortalitat d'un punt percentual, el que, *ceteris paribus* la resta de factors, fa atribuir com a impacte màxim de la situació econòmica derivada de la COVID-19, aquest punt percentual pel fet de passar del 14% de pèrdua d'empreses estables al 15% en el 2020.

Taula 6. Empreses que continuen inscrites a la seguretat social respecte al desembre de l'any anterior

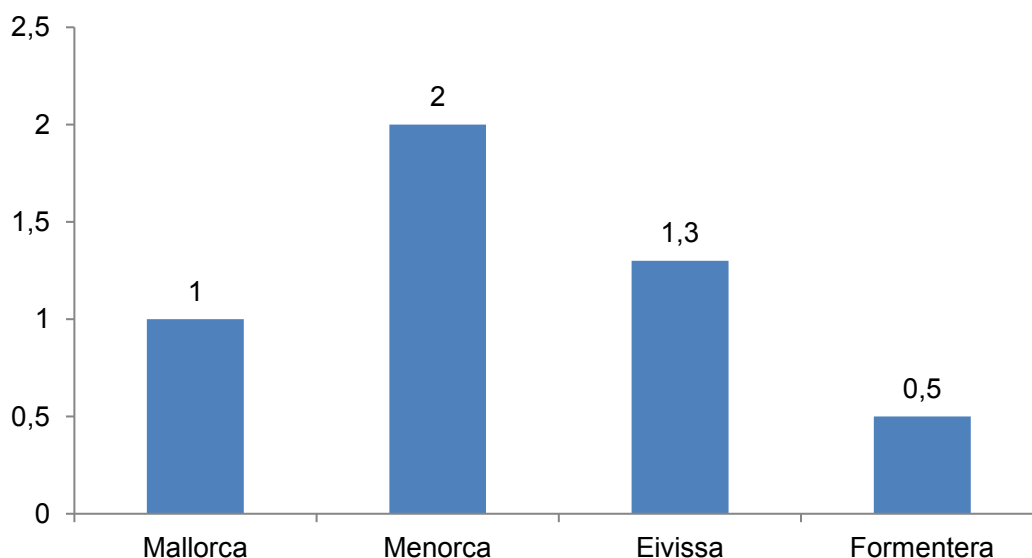
	2018T4	2019T1	2019T2	2019T3	2019T4	Var (%) 19/18
Empreses	37.277	35.203	34.303	33.225	32.068	-14,0%
Var abs. Respecte T4		-2.074	-2.974	-4.052	-5.209	
Pes es mantenen (%)	100,0%	94,4%	92,0%	89,1%	86,0%	
	2019T4	2020T1	2020T2	2020T3	2020T4	Var (%) 20/19
Empreses	37.349	34.132	33.923	33.206	31.757	-15,0%
Var abs. Respecte T4		-3.217	-3.426	-4.143	-5.592	
Pes es mantenen (%)	100,0%	91,4%	90,8%	88,9%	85,0%	

Font: Elaboració pròpia a partir de dades de l'Ibestat

Per illes, el 75,3% de les empreses que s'han donat de baixa durant el 2020 respecte al quart trimestre del 2019 es localitzen a Mallorca. El 16,2% a Eivissa, el 7,4% a Menorca i l'1,1% restant a Formentera. Respecte a la variació del 2019, s'intensifica sobretot el descens de les empreses que no es mantenen d'alta els quatre trimestres a

Menorca (+2 p.p.), seguit d'Eivissa (+1,3 p.p.), Mallorca (+1 p.p.) i finalment Formentera (+0,5 p.p.). Son aleshores les illes menors les que se situen pe sobre de la variació del conjunt de les Illes Balears (1 p.p.) i pateixen més intensament els efectes de la crisi.

Gràfic 7. Diferencial (en punts percentuals) de les empreses que no continuen inscrites a la seguretat social respecte al desembre de l'any anterior per illes.

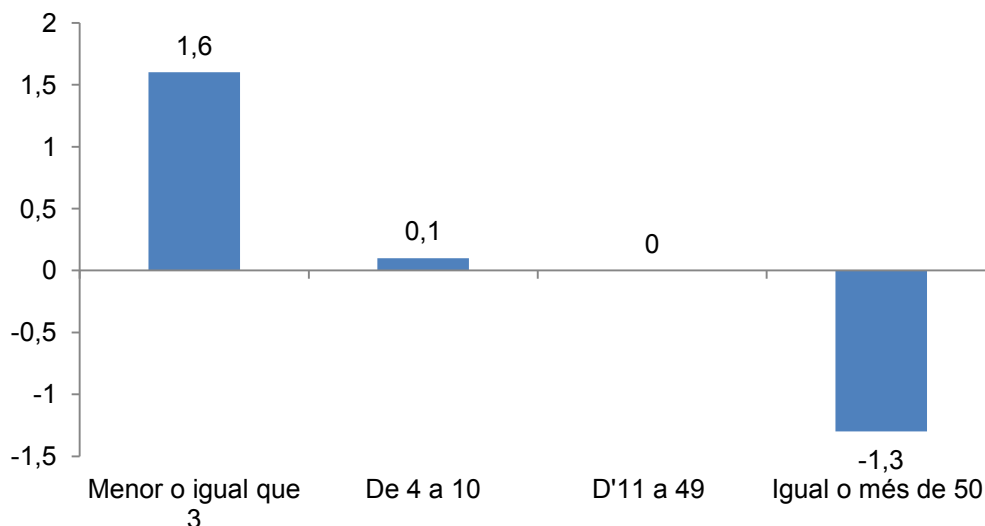


Font: Elaboració pròpia a partir de dades de l'Ibestat

La capacitat de les empreses per sobreviure a una crisi està molt relacionada amb la seva grandària, atès que quant més gran és una empresa més capacitat té per afrontar les dificultats. I així, per exemple, les empreses de 50 o més treballadors, mentre que en el 2019 varen causar baixa 15, en el 2020 només han estat 7. En canvi, les empreses més petites suposen més del 86% del

teixit productiu perdut. Més en detall, les empreses de tres o menys treballadors augmenten en 1,6 p.p. la pèrdua d'empreses estables respecte al 2019, les que tenen entre 4 i 10 treballadors es queden igual, així com les empreses d'11 a 49, mentre que les més grans, de 50 o més treballadors romanen estables més intensament que en el 2019 (-1,3 p.p.).

Gràfic 8. Diferencial (en punts percentuals) de les empreses que no continuen inscrites a la seguretat social respecte al desembre de l'any anterior per tram d'assalariats

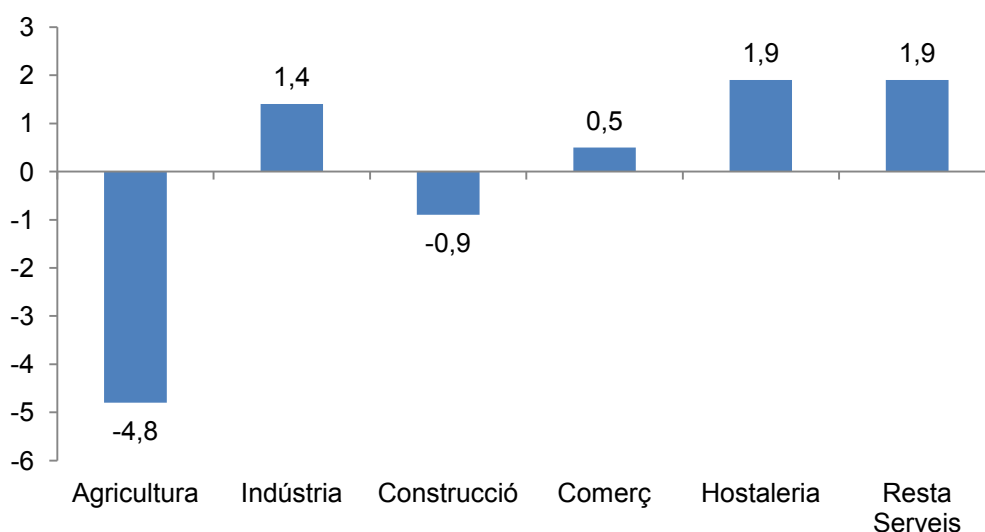


Font: Elaboració pròpia a partir de dades de l'Ibestat

Per sector econòmic, el 36,3% de les empreses que han desaparegut en el 2020 s'engloben dins la resta de serveis, que no són hostaleria ni comerç, i el 22% són empreses d'hostaleria. Respecte a les variacions del 2019, cauen menys les empreses del sector agrari (-4,8 p.p.), així com també les de la construcció (-0,9 p.p.). És a dir, un major nombre de comptes de cotització

englobats dins l'agricultura i la construcció aconseguen mantenir-se d'alta a la seguretat social els quatre trimestres del 2020 respecte a l'any anterior. En canvi, cauen de forma significativa per sobre del 2019 la resta de serveis i l'hostaleria (+1,9 p.p. per sobre). A continuació es situa la indústria (+1,4 p.p.) i el comerç (+0,5 p.p.).

Gràfic 9. Diferencial (en punts percentuals) de les empreses que no continuen inscrites a la seguretat social respecte al desembre de l'any anterior per sector econòmic



Font: Elaboració pròpia a partir de dades de l'Ibestat

En resum, es dona una major destrucció del teixit productiu en el 2020, respecte al 2019, concretament 1 punt percentual més d'empreses que en el 2019 no han pogut mantenir-se d'alta durant els quatre trimestres de l'any. Aquest descens en

el nombre d'empreses que es romanen estables durant tot l'any és més accentuat a les illes menors, a les empreses petites de 3 o menys treballadors i en el sector de l'hostaleria i la resta de serveis.

6. Conclusions

L'objectiu d'aquest treball era analitzar quin ha estat l'impacte de la crisi econòmica generada per la COVID-19 sobre el teixit productiu de les Illes Balears. En aquest sentit, com no pot ser d'altra manera, la caiguda del PIB balear al voltant del -23%, una xifra sense precedents històrics propers, ha tingut un impacte negatiu i ha suposat una pèrdua de múscul empresarial.

En el treball s'ha exposat que l'anàlisi de la conjuntura en la demografia empresarial a Balears mostra trets específics que cal tenir en compte. En concret, en sintonia amb la nostra forta especialització turística, no totes les empreses presenten un patró d'activitat al llarg de tot l'any, sinó que una part no petita, situada al voltant del 35%, mostra un comportament estacional, de manera que no està activa tots els trimestres.

Aquesta qüestió, certa i coneguda de la nostra realitat empresarial, pren especial èmfasi en l'anàlisi de l'impacte econòmic en un any tan especial com 2020, quan bona part de l'activitat turística no es va engegar i, si ho feu, fou amb menor intensitat que normalment. I això, és rellevant perquè a l'hora de discutir la histèresi sobre el teixit productiu cal distingir entre el descens de les empreses no estacionals i el descens de les estacionals, on en aquest darrer cas, en molts de casos no podem parlar necessàriament de desaparició, sinó de no activació.

La primera conclusió del treball és que si bé és cert que la caiguda d'activitat empresarial ha estat molt important, amb una reducció de trimestres d'activitat empresarial del -6.8% en 2020 respecte de 2019, aquesta reducció no ha estat proporcional respecte de la caiguda del PIB, especialment, per exemple, quant es compara amb les dades espanyoles. Així, front a la caiguda d'un -6.8% a Balears, en el cas espanyol ha estat del -4.9%, mentre que les caigudes del PIB han estat del -23.7% i -11%, respectivament.

Una segona manera de copsar la resiliència en aquests moments és comparar la reducció del -6.8% en 2020 amb la caiguda de 2010, del -2.3%, quan el PIB es reduí molt poc.

Entrant en la distinció entre empreses estables i les estacionals, les dades mostren que en 2020 s'han perdut empreses, tant estacionals, com no estacionals. Ara bé, la major destrucció de teixit empresarial s'han donat entre les empreses estacionals, atès que les no estacionals han experimentat un menor descens. Més concretament, gairebé el 79% de la caiguda de teixit productiu s'explica pel descens (o no activació) de les empreses estacionals.

D'altra banda, l'anàlisi de panell al llarg de 2020 i la seva comparació amb la mateixa anàlisi al llarg de 2019 mostra que la taxa de supervivència de les empreses fou

pràcticament igual en 2020 que en l'any anterior a la pandèmia, de manera que l'impacte diferencial es limitaria a un punt percentual.

Tot plegat, aquest treball ha mostrat que l'anàlisi de la demografia empresarial balear ha d'ajustar-se a les seves particularitats.

Quan es contempen, dins d'un marc d'enorme dificultat, les estadístiques suggereixen que el teixit productiu balear ha mostrat una important resiliència, superior a l'observada per al conjunt de les empreses espanyoles.

7. Annex metodològic.

Atesa la importància del teixit empresarial a l'hora d'analitzar l'estructura econòmica de qualsevol regió, l'Institut d'Estadística de les Illes Balears (Ibestat) ha desenvolupat l'operació "*Demografia de les empreses inscrites en la Seguretat Social*". Aquesta operació estadística permet seguir tant l'evolució del nombre d'empreses que operen a l'arxipèlag com el registrament de les noves altes i baixes.

Els resultats d'aquesta operació s'extreuen del fitxer de comptes de cotització inscrits en la Seguretat Social, informació que l'Ibestat rep amb freqüència trimestral i que deriva de l'extracció que es fa el darrer dia de cada trimestre de la base de dades de la Seguretat Social. Aquests comptes de cotització s'inclouen en el Règim General (el Sistema Especial Agrari també hi està inclòs, però s'exclou el Sistema Especial de Treballadors de la Llar), el Règim de la Minería del Carbó i el Règim Especial de Treballador de la Mar. Quant a l'activitat econòmica

que desenvolupen les empreses, s'inclouen tots aquells comptes de cotització que se dediquin a qualsevol activitat exceptuant aquelles dedicades a l'Administració Pública i defensa i Seguretat Social obligatòria (divisió 84 de la CNAE-09).

Pel que fa a aquesta operació, es considera empresari la persona física o jurídica, pública o privada, i sigui quina sigui la motivació de la seva activitat, per la qual treballen les persones que s'inclouen en l'àmbit d'aplicació de la Seguretat Social. En aquest sentit, convé esmentar que la demografia empresarial tan sols inclou les empreses que cotitzen a la Seguretat Social, i se n'exclouen les que no ho fan. També queden fora de l'àmbit poblacional els treballadors per compte propi.

D'altra banda, el procediment seguit per fer la descomposició de l'evolució del nombre d'empreses inscrites a la seguretat social, ha estat el següent:

Definicions:

E_i^t = Nombre d'empreses que han sobreviscut i trimestres a l'any t. Si $i=1-3$ indica el nombre total d'empreses que ha sobreviscut 3 o menys trimestres.

$$QE^t = \sum_{i=1}^4 i \cdot E_i^t = \text{Trimestres empresarials a l'any t.}$$

$$Q^t = \frac{QE_{1-4}^t}{E_{1-4}^t} = \frac{\sum_{i=1}^4 i \cdot E_i^t}{\sum_{i=1}^4 E_i^t} = \text{Mitjana ponderada dels trimestres de supervivència de les empreses}$$

$$\Delta X = \frac{X^t - X^{t-1}}{X^{t-1}} = \frac{X^t}{X^{t-1}} - 1 = \text{Operador de la variació anual}$$

$$\Delta_p X_j = \Delta X_j \cdot \frac{X_j^{t-1}}{X^{t-1}} = \text{Aportació del component } X_j \text{ a la variació anual de } X, \text{ on } X^t = \sum_j X_j^t$$

$$\text{Així, } \Delta X = \sum_j \Delta_p X_j$$

Demostració que $\Delta QE = \Delta Q + \Delta_p E_{1-3} + \Delta_p E_4$

$$\Delta QE = \frac{QE^{20} - QE^{19}}{QE^{19}} = \frac{\sum_{i=1}^4 i \cdot (E_i^{20} - E_i^{19})}{QE^{19}} \approx \Delta Q + \Delta E_{1-4} =$$

$$\Delta Q + \frac{\sum_{i=1}^3 (E_i^{20} - E_i^{19})}{E^{19}} \cdot \frac{E_{1-3}^{19}}{E_{1-3}^{19}} + \frac{(E_4^{20} - E_4^{19})}{E^{19}} \cdot \frac{E_4^{19}}{E_4^{19}} = \Delta Q + \frac{\sum_{i=1}^3 (E_i^{20} - E_i^{19})}{E_{1-3}^{19}} \cdot \frac{E_{1-3}^{19}}{E^{19}} + \frac{(E_4^{20} - E_4^{19})}{E_4^{19}} \cdot \frac{E_4^{19}}{E^{19}} =$$

$$\Delta Q + \Delta E_{1-3} \frac{E_{1-3}^{19}}{E^{19}} + \Delta E_4 \frac{E_4^{19}}{E^{19}} = \Delta Q + \Delta_p E_{1-3} + \Delta_p E_4$$

Atès que:

$$\Delta_{XY} = \frac{X^t Y^t - X^{t-1} Y^{t-1}}{X^{t-1} Y^{t-1}} = \frac{X^t Y^t - X^{t-1} Y^t + X^{t-1} Y^t - X^{t-1} Y^{t-1}}{X^{t-1} Y^{t-1}} = \frac{Y^t (X^t - X^{t-1}) + X^{t-1} (Y^t - Y^{t-1})}{X^{t-1} Y^{t-1}} \approx$$

Si $Y^t / Y^{t-1} \approx 1$. La demostració és anàloga si $X^t / X^{t-1} \approx 1$

$$\approx \frac{Y^{t-1} (X^t - X^{t-1})}{X^{t-1} Y^{t-1}} + \frac{X^{t-1} (Y^t - Y^{t-1})}{X^{t-1} Y^{t-1}} = \Delta X + \Delta Y$$



G CONSELLERIA
O TREBALL, COMERÇ
I I INDÚSTRIA
B DIRECCIÓ GENERAL
/ OCUPACIÓ I ECONOMIA