



Perfilat de les persones desocupades a les Illes Balears. Els efectes de la Covid-19 en l'atur i les probabilitats d'inserció dels nous aturats

Autors: Laura Alomar Llorente, Miquel Quetglas Oliver i M^a del Mar Ribas Mas

RESUM: Aquest estudi ofereix el perfilat¹ de les persones desocupades al SOIB durant el mes de maig del 2020 i les diferències amb el mateix mes del 2019, tant pel conjunt d'aturats com pels que tenen una durada de la demanda inferior a tres mesos. Els resultats de l'informe mostren que la probabilitat de sortir de l'atur dels aturats del cinquè mes del 2020 amb demanda inferior a tres mesos és considerablement més elevada que la d'ara fa un any. Per tant, els «nous aturats» (a conseqüència de la situació econòmica derivada de la Covid-19) mostren una major ocupabilitat derivada de la major probabilitat de sortir de l'atur, que els registrats el mateix mes del 2019.

1. Introducció

L'etapa de recuperació i expansió que va començar una vegada es va deixar enrere la Gran Recessió del 2008 ha cessat per la pandèmia del Coronavirus. Aquesta inesperada situació ha provocat el fre de gran part de l'activitat econòmica per motius sanitaris a nivell mundial. Als seus inicis no es preveia la magnitud que es contempla avui i de la seva durada en dependrà la gravetat dels efectes. Aquesta crisi derivada del confinament i de les restriccions establertes a partir de l'aixecament de l'estat d'alarma, i de la qual s'espera que es normalitzi una vegada la Covid-19 estigui controlada, sembla que tindrà com a resultat que els seus efectes s'allarguin en el temps.

Un dels aspectes que s'ha vist directament afectat pel confinament és el mercat laboral, especialment a les Illes Balears per la seva dependència del turisme. El moment més dur a nivell sanitari just va coincidir amb l'inici de la temporada turística a Balears i les mesures sanitàries adoptades varen impedir

la represa de l'activitat en el sector turístic, com era habitual. Així, en el moment de l'any en què a les Illes l'ocupació comença a créixer i l'atur disminueix pel començament de la temporada turística; el canvi de conjuntura per la pandèmia ha provocat una ruptura d'aquesta tendència i la situació actual és ben diferent de l'experimentada en els darrers anys.

En aquest FOCUS s'analitza l'impacte de la crisi de la Covid-19 en la distribució de l'atur de les Illes Balears, mostrant les xifres d'aquest indicador en el mes de maig del 2020 i les diferències existents amb el mateix mes de l'any passat, tant pel conjunt d'aturats com pels que presenten una durada de la demanda inferior a 3 mesos. La intenció és comparar el perfil dels nous aturats -els quals es troben en aquesta situació per la reducció de l'activitat a causa de les mesures sanitàries de prevenció de la pandèmia- amb els aturats registrats ara fa un any.

¹ Perfilat: classificació dels demandants aturats en distints grups (com ara el sexe, l'edat, etc), de manera que cada grup té una sèrie de característiques comunes, de cara a oferir-los els serveis que millor s'adaptin a les seves necessitats.

Amb aquest objectiu es realitza un estudi de perfilat de les persones desocupades al SOIB, el qual mostra els resultats d'un model estadístic que analitza quina és la probabilitat de les persones desocupades inscrites al SOIB de trobar una feina a curt termini (tres mesos). Com es veurà al llarg de l'estudi, les probabilitats són majors que les de fa un any, posant de manifest la major ocupabilitat dels nous aturats. Per tant, és d'esperar que quan es recuperi l'activitat, podran reincorporar-se a l'ocupació i abandonar les llistes d'atur.

El treball mostra i quantifica l'impacte d'un nombre important de variables, com ara la durada de la demanda (a major durada menor probabilitat de sortida) i l'edat (a major edat menor probabilitat de sortida). D'aquesta manera, el treball dona pistes de quines variables són més influents i, així, indirectament, de quines polítiques actives d'ocupació podrien ser més efectives. Els resultats del perfilat també aporten informació de l'ocupabilitat general de les persones inscrites al SOIB.

2. Metodologia: elaboració de la base de dades

La base de dades que es fa servir està formada pel conjunt de demandants aturats inscrits al SOIB entre els mesos de desembre del 2018 i fins al novembre del 2019. Pel que fa al nombre de contractes s'han tingut en compte els signats entre el desembre del 2018 i el febrer del 2020. El nombre de registres que inclou és de 582.431, i conté la informació sociodemogràfica de cada un dels individus desocupats en aquests mesos, així com

altres tipus d'informació, com ara la durada de la demanda, el sector econòmic on havia treballat, etc.

Per a més informació de la metodologia seguida en aquest informe es pot consultar el Focus Econòmic N.6/Juliol 2018: Anàlisi del perfilat de les persones desocupades a les Illes Balears de la Direcció General de Model Econòmic i Ocupació²

3. L'atur en el mes de maig del 2020: creixement conjuntural de l'atur

Les xifres d'atur del 2020 es troben molt condicionades per la situació excepcional que s'ha produït al llarg de l'any i s'allunyen de manera important de les recollides en anys anteriors. En primer lloc, per posar en situació i poder comparar la informació es comenten les dades del 2019. Així, les Illes Balears varen tancar el 2019 amb una mitjana anual de 48.640 persones aturades, la xifra més baixa des del 2008, després de cinc anys consecutius de descensos interanuals. El mes de maig del 2019, el nombre de persones desocupades va ser de 38.897, el valor més baix d'un mes de maig d'ençà el 2010.

Aquest context canvia dràsticament el 2020 a conseqüència de la declaració d'alarma, que va començar el 14 de març i s'allargà al conjunt

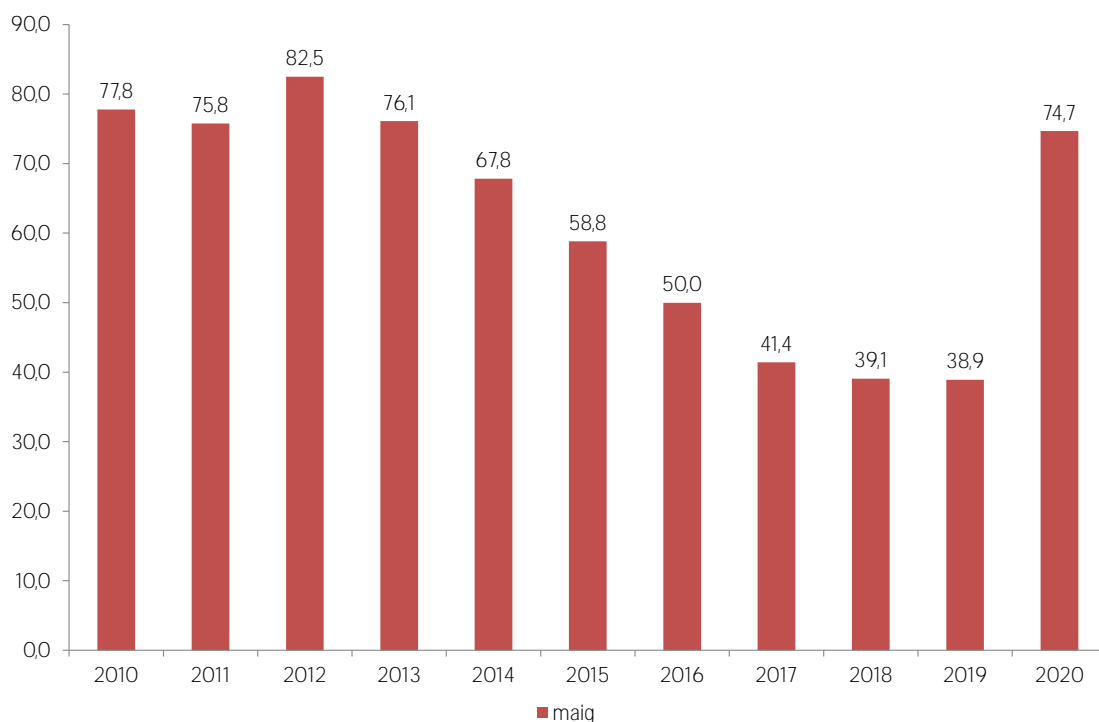
estatal fins el 21 de juny. Amb la declaració és va produir una brusca aturada de gran part de l'activitat econòmica, només exceptuada aquella que es considerarà com essencial. En el cas de les illes, la forta dependència del turisme ha marcat l'evolució dels indicadors del mercat de treball, i especialment de l'atur, com s'explica a continuació. Un aspecte a tenir en compte és que les xifres d'atur haurien estat encara més altes sense l'acció protectora dels Expedients Temporals de Regulació d'Ocupació (ERTO), els quals han permès que la taxa de protecció (percentatge de demandants inscrits al SOIB que reben algun tipus d'ajut per atur) sigui del 69,5% al maig del 2020, ja que no s'inclou a les persones en aquesta situació com aturats registrats.

²[Focus Econòmic N.6/ Juliol 2018: Anàlisi del perfilat de les persones desocupades a les Illes Balears](#)

A continuació es presenten les dades de l'any 2020. Com es pot veure al gràfic 1, el nombre de persones en atur el maig del 2020 és de 74.688, i se situa al voltant dels valors dels primers anys representats al gràfic, quan encara s'estava sortint de la recessió del 2008. Concretament, són 35.800 aturats més que ara fa un any, que representen un 92,0% més. En aquests moments, moltes

d'aquestes persones no troben feina per un motiu conjuntural –la reducció de les activitats, sobretot del sector serveis derivades d'una demanda feble a causa de les mesures de distància social- i no per la manca d'habilitats o de capacitat dels treballadors. Per tant, en haver superat aquesta etapa, és d'esperar que es normalitzi l'economia i aquest col·lectiu pugui tornar a l'ocupació.

Gràfic 1. Evolució de l'atur registrat en el mes de maig a les Illes Balears (2010-2020) (en milers)



Font: OTIB, a partir de les dades del SOIB

Per illes, la distribució de l'atur el maig del 2020 segueix el patró de població de l'arxipèlag. Així, Mallorca és l'illa amb més aturats (58.638 persones, el 78,5% del total), seguida d'Eivissa (10.144 aturats, el 13,6%), de Menorca (5.531, el 7,4%) i de Formentera (375, el 0,5%). En termes interanuals els majors increments de l'atur es donen, amb diferència, a les Pitiüses: Eivissa (+171,9%) i Formentera (+156,8%), seguides de Menorca (+108,9%) i de Mallorca (+81,1%).

Aquest augment de la desocupació s'ha estès a tots els col·lectius i grups, tot i que el ritme de creixement divergeix entre ells. El perfil de les persones aturades el mes de maig del 2020

és majoritàriament femení (53,9%), encara que els homes han incrementat més el seu nombre en termes interanuals (+105,7% ells i +81,7% elles). Per franges d'edat, els majors creixements respecte del maig del 2019 es donen entre els menors de 25 anys (+151,1%), seguits de les persones de 25 a 54 anys (+112,2%) i dels majors de 55 anys (+25,4%). El majors increments del col·lectiu més jove poden explicar-se perquè són els que registren una major proporció de contractació temporal, que és més susceptible d'experimentar canvis seguint l'evolució de l'economia.

Quant al sector econòmic, tots ells han incrementat significativament l'atur: l'agricultura (+51,3%), la indústria (+68,3%) i la construcció (+67,4%). Ara bé, destaca especialment l'augment dels serveis, per la importància que té aquesta branca a les Balears, amb un creixement de la desocupació a l'hostaleria del +169,9%, del +86,5% al comerç i del +78,5% als altres serveis.

Pel que fa al nivell d'estudis de les persones desocupades del cinquè mes del 2020, s'observa un major increment als nivells educatius més baixos, de manera que l'augment del nombre d'aturats de fins a educació primària gairebé duplica el dels que compten amb una titulació superior (+134,0% i +73,4%).

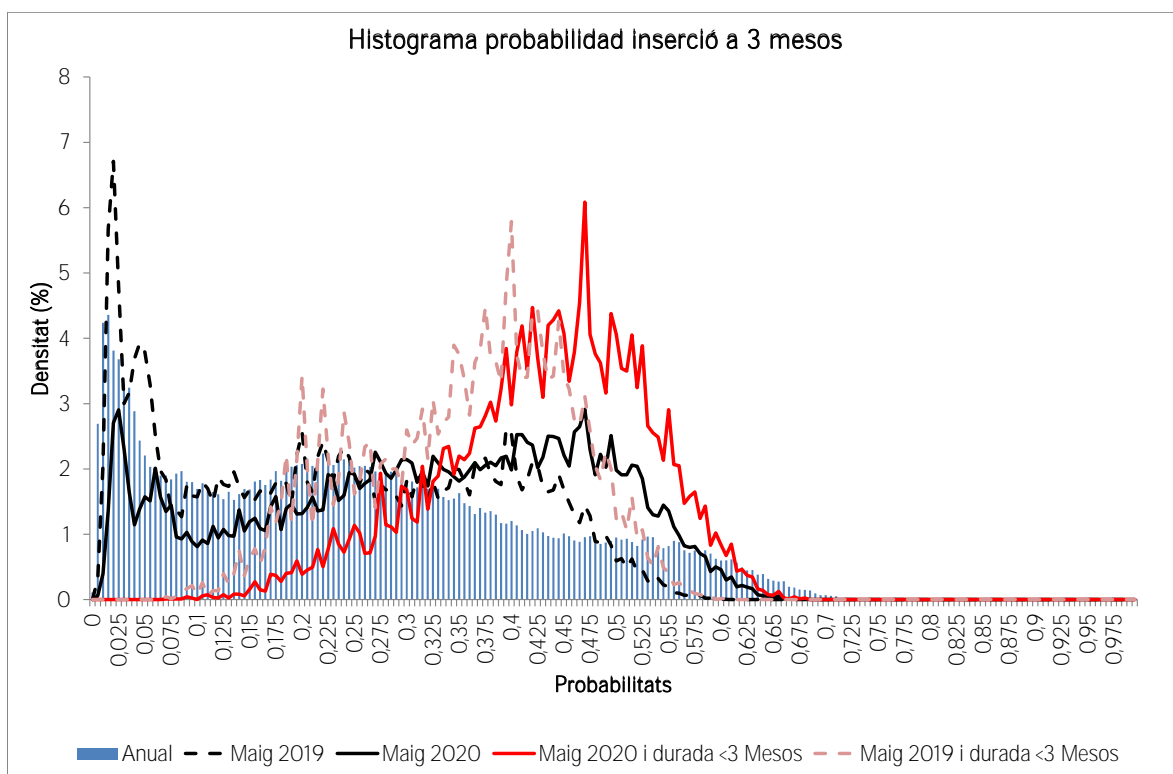
En resum, el perfil més afectat per l'augment de l'atur és masculí, jove, amb educació primària i del sector dels serveis. Per tant, es fa palès que no tots els col·lectius han vist incrementar la seva desocupació amb el mateix ritme. Les diferències ens mostren que aquests disposen de característiques diverses, que incideixen directament en l'ocupabilitat dels individus. Per tant, es pot dir que la probabilitat de trobar una feina està directament relacionada, entre d'altres, amb les característiques sociodemogràfiques i d'experiència laboral d'aquests. En aquest sentit, s'ha de tenir en compte que els perfils que estan al darrere dels increments interanuals comentats, es corresponen amb persones que han arribat a l'atur a partir d'un contracte temporal, ja que els treballadors amb contracte indefinit han passat majoritàriament a la situació d'ERTO.

4. El perfilat dels desocupats inscrits al SOIB

Abans de començar a exposar els resultats convé destacar la grandària de la base de dades. A més, atès el fet que s'ha treballat amb un fitxer que recull els 12 mesos immediatament anteriors al confinament, s'ha aïllat l'efecte estacional que hi ha al mercat de treball de les Illes Balears. Com s'ha avançat, el model estima la probabilitat d'inserció a curt termini (tres mesos) de les persones en atur del mes de maig del 2020. Així, s'ofereix la informació en comparació amb les probabilitats del mateix mes en el 2019 i també respecte del conjunt anual d'aturats.

Per començar es presenta el gràfic 2, el qual mostra la distribució de les probabilitats de sortir de l'atur dins un termini de 3 mesos -per tant a curt termini- dels demandants aturats inscrits al SOIB el mes de maig del 2020. Com es pot veure, entre els demandants amb una demanda inferior a tres mesos hi ha una forta concentració de persones entre els valors 0,3 i 0,6 (per tant amb una probabilitat de fins al 60%), essent 0 el valor mínim i 1 el valor màxim de probabilitat de sortir de l'atur.

Gràfic 2. Histograma de les probabilitats d'inserció dins un termini de 3 mesos



Font: elaboració pròpia, a partir de les dades del SOIB.

En detall, el 13,6% del total dels demandants aturats al maig del 2020 tenen una probabilitat estimada de sortir de l'atur inferior al 10% a curt termini. Gairebé la meitat dels registres, el 42,7%, no supera el 30% en les probabilitats de sortida i pràcticament el total d'aturats (el 98,8%) presenten una probabilitat d'inserció inferior al 60%.

Taula 1. Distribució dels demandants aturats segons les seves probabilitats mitjanes de sortir de l'atur en 3 mesos (maig 2020)

Probabilitats estimades de sortir de l'atur	% dels aturats	Percentatge acumulat
Menys del 10%	13,6	13,59
10-19%	11,5	25,04
20-29%	17,7	42,72
30-39%	20,1	62,80
40-49%	23,4	86,21
50-59%	12,7	98,90
60-69%	1,1	100,00
Més del 70%	0,0	
Total	100,0	

Font: elaboració pròpia, a partir de les dades del SOIB.

A gran trets, a la taula 2 es mostra el nombre d'aturats del 2020 i del 2019, tant en conjunt com en els que presenten una demanda inferior a tres mesos. Aquests darrers es poden vincular a l'actual conjuntura perquè són els que s'han inscrit en els moments inicials de la crisi sanitària. S'ha de dir, que tot i l'intens increment del nombre de persones desocupades que porten tres mesos o menys inscrits al SOIB (11.196 més, un +85,5%); el seu pes respecte del conjunt de l'atur és gairebé el mateix que ara fa un any, al voltant d'un 33%. La taula mostra que la probabilitat

de sortir de l'atur dels aturats del maig del 2020 amb demanda inferior a tres mesos és considerablement més elevada que la d'ara fa un any. Concretament, passa d'una probabilitat del 0,36 a una del 0,43, que suposa un augment de 8 punts percentuals. Per tant, els demandants del maig del 2020 –a qui podem anomenar com «nous aturats», ja que ho són a conseqüència de la situació econòmica– mostren una major ocupabilitat derivada de la major probabilitat de sortir de l'atur, que els registrats el mateix mes del 2019.

Taula 2. Nombre total d'aturats i aturats amb demanda inferior a 3 mesos i probabilitats mitjanes de sortir de l'atur en 3 mesos (maig 2020 i maig 2019)

	Total Aturats	Probabilitat mitjana Total Aturats	Aturats 3M	Probabilitat mitjana Aturats 3M
Maig 2020	74.688	0,32	24.293	0,43
Maig 2019	38.897	0,23	13.097	0,36

Font: elaboració pròpia, a partir de les dades del SOIB.

A continuació es mostren les probabilitats d'inserció dels aturats que sorgeixen un cop aplicat el model estadístic i en haver calculat les probabilitats estimades per a cada un dels individus, d'acord a les característiques sociodemogràfiques més destacades, com poden ser el sexe, el grup d'edat i el nivell educatiu, entre d'altres.

Per començar es mostren les probabilitats per sexe. D'acord a la taula 3, els homes presenten una probabilitat de sortida de l'atur superior a les dones en qualsevol cas. Com s'ha comentat abans, les probabilitats d'inserció són superiors el maig del 2020 que fa un any, independentment del sexe. Això vol dir que

un aturat del cinquè mes d'enguany té més possibilitats d'ocupar-se que fa 12 mesos. Pel que fa als aturats amb una demanda inferior a tres mesos, la probabilitat també és superior a la d'ara fa un any. Concretament, en els homes (que són 13.224 persones) la probabilitat és del 0,46, 0,07 punts més que el mateix més del 2019, que representa un increment del +18%. És a dir, un aturat del mes de maig té un 18% més de probabilitats d'inserció que l'any passat. Entre les dones (que sumen 11.069) la probabilitat és de 0,40, 0,08 punts més, que representen un increment interanual de la probabilitat del 24%, és a dir una quarta part més que fa un any.

Taula 3. Pes del total d'aturats i dels aturats amb menys de 3 mesos de demanda, i probabilitats mitjanes de sortir de l'atur en 3 mesos per sexe (maig 2020 i maig 2019)

	Maig 2020		Maig 2020 a 3M		Maig 2019		Maig 2019 a 3M	
	Pes Total Aturats	Prob. mitjana Total Aturats	Pes Aturats 3M	Prob. mitjana Aturats 3M	Pes Total Aturats	Prob. mitjana Total Aturats	Pes Aturats 3M	Prob. mitjana Aturats 3M
Home	46,1%	0,36	54,4%	0,46	43,1%	0,27	49,9%	0,39
Dona	53,9%	0,29	45,6%	0,40	56,9%	0,21	50,1%	0,33

Font: elaboració pròpia, a partir de les dades del SOIB.

Pel que fa a l'edat, abans s'ha comentat que els increments interanuals de l'atur el maig del 2020 han estat inversament proporcionals a l'edat, és a dir, a menys edat, major increment de la desocupació. Ara bé, la probabilitat de sortir de l'atur sí que té una relació directa, ja que els més joves tenen majors possibilitats de trobar una ocupació. En nombres absoluts els menors de 30 anys amb demanda inferior a tres mesos en 2020 són 7.725 persones, els de 30 a 44 anys sumen 9.738, els de 45 a 54

són 4.676 i, finalment, els de més de 55 anys assoleixen les 2.154 persones. La probabilitat, en termes interanuals, creix respecte d'un any ençà. En el mes de maig del 2020 els aturats amb una demanda inferior a tres mesos mostren una probabilitat major que el conjunt d'aturats, per tant els nous aturats tenen més possibilitats de trobar una feina que els desocupats amb demandes més llargues.

Taula 4. Pes del total d'aturats i amb menys de 3 mesos de demanda i probabilitats mitjanes de sortir de l'atur en 3 mesos per edat (maig 2020 i maig 2019)

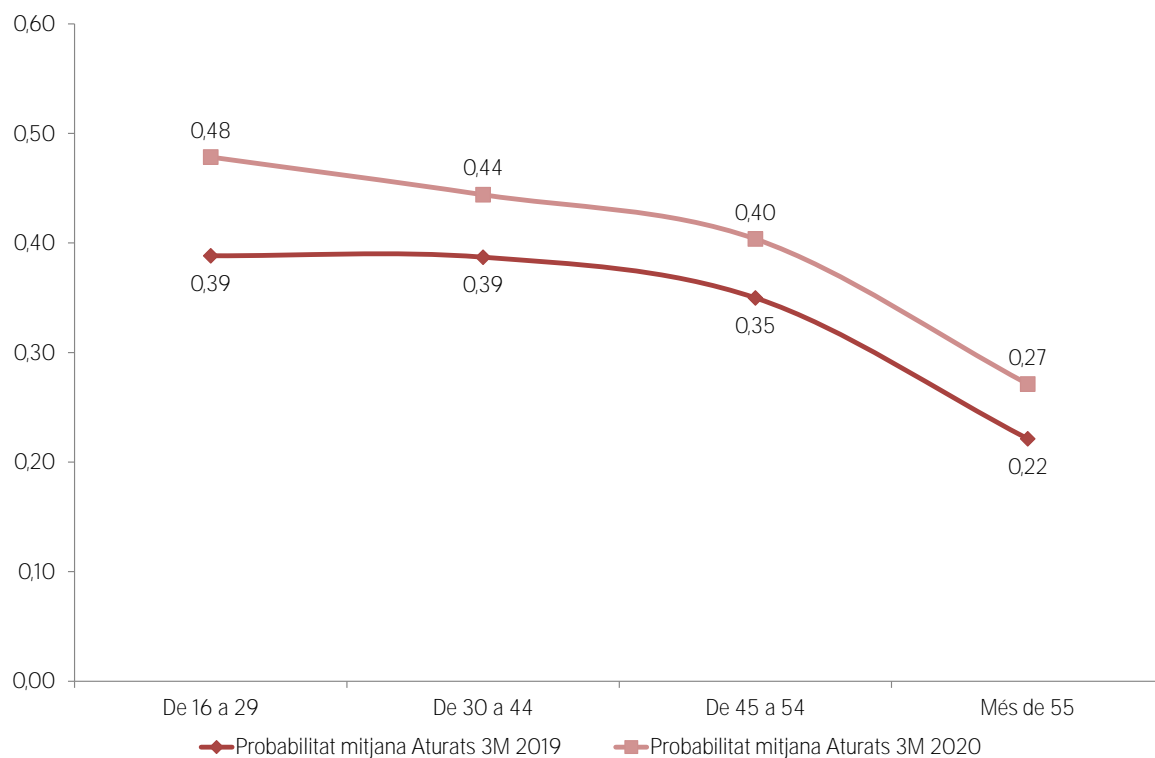
	Maig 2020		Maig 2020 a 3M		Maig 2019		Maig 2019 a 3M	
	Pes Total Aturats	Prob. mitjana Total Aturats	Pes Aturats 3M	Prob. mitjana Aturats 3M	Pes Total Aturats	Prob. mitjana Total Aturats	Pes Aturats 3M	Prob. mitjana Aturats 3M
De 16 a 29	25,5%	0,43	31,8%	0,48	18,7%	0,35	29,5%	0,39
De 30 a 44	35,4%	0,36	40,1%	0,44	30,8%	0,29	36,3%	0,39
De 45 a 54	21,0%	0,29	19,2%	0,40	22,8%	0,22	19,9%	0,35
Més de 55	18,1%	0,13	8,9%	0,27	27,7%	0,10	14,3%	0,22

Font: elaboració pròpia, a partir de les dades del SOIB.

Al gràfic 3, tot i que les línies d'ambdós anys segueixen patrons paral·lels, es fa palès com les probabilitats del maig del 2020 són superiors a les del 2019, mostrant de nou la major ocupabilitat dels nous aturats. Per franges d'edat, la probabilitat de sortir de l'atur en tres mesos entre els aturats amb una demanda de menys de tres mesos és de 0,48 entre els menors de 30 anys i de 0,44 pels de

30 a 44 anys. Aquestes xifres evidencien el fet que els més joves incrementen clarament la possibilitat de trobar una feina. La probabilitat dels majors de 55 anys, és 5 punts percentuals més alta que fa un any però és la més baixa de les quatre franges, quedant en evidència la dificultat de les persones més grans per trobar un lloc de feina.

Gràfic 3. Probabilitats mitjanes de sortir de l'atur en tres mesos per aturats amb demandes inferiors a tres mesos per franges d'edat (maig 2020 i maig 2019)



Font: elaboració pròpia, a partir de les dades del SOIB.

Per illa, el pes de l'atur segueix el patró poblacional de l'arxipèlag, tant en el conjunt de l'atur com entre els aturats amb una demanda inferior a tres mesos. En aquest darrer cas, Mallorca és la illa amb més persones desocupades (18.549), seguida d'Eivissa (3.886), Menorca (1.686) i Formentera (172

persones). Com a la resta de l'informe, les persones en atur amb demandes de menys de 3 mesos mostren unes majors probabilitats de sortir de les llistes d'atur que el conjunt d'aturats en totes les illes i en tots els casos respecte de les xifres del 2019.

Taula 5. Pes del total d'aturats i amb menys de 3 mesos de demanda i probabilitats mitjanes de sortir de l'atur en tres mesos per illa (maig 2020 i maig 2019)

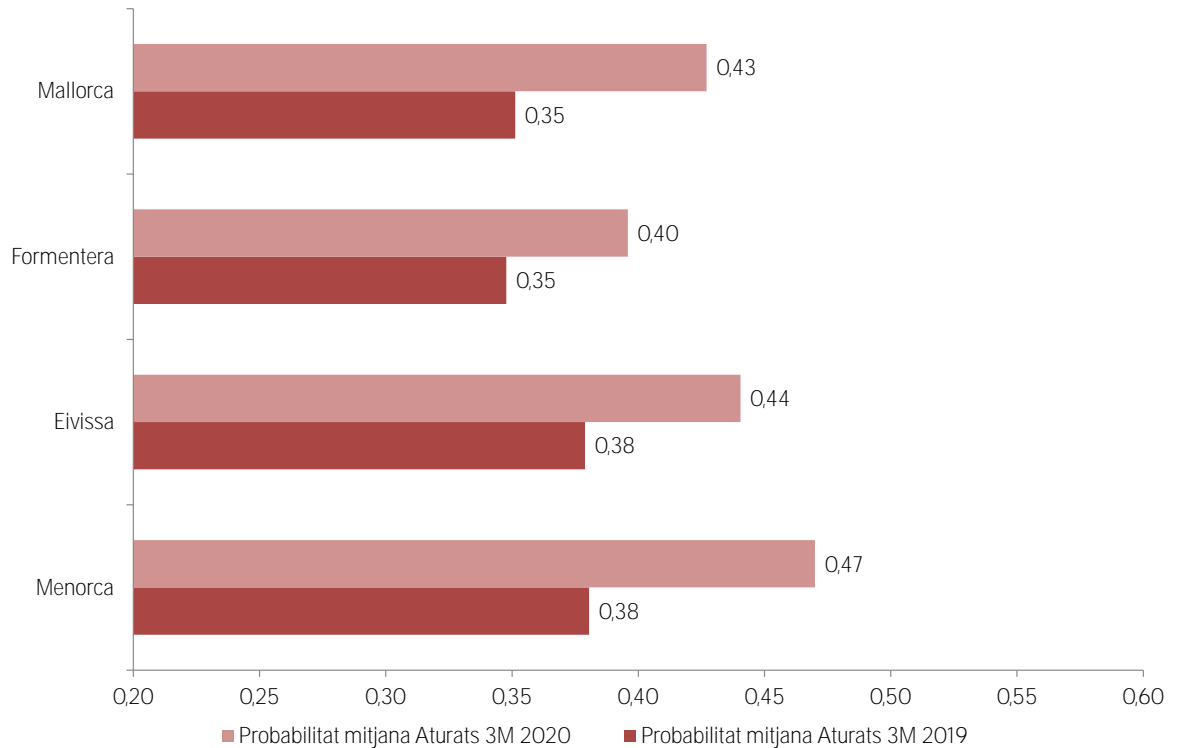
	Maig 2020		Maig 2020 a 3M		Maig 2019		Maig 2019 a 3M	
	Pes Total Aturats	Prob. mitjana Total Aturats	Pes Aturats 3M	Prob. mitjana Aturats 3M	Pes Total Aturats	Prob. mitjana Total Aturats	Pes Aturats 3M	Prob. mitjana Aturats 3M
Menorca	7,4%	0,35	6,9%	0,47	6,8%	0,26	7,2%	0,38
Eivissa	13,6%	0,36	16,0%	0,44	9,6%	0,27	10,6%	0,38
Formentera	0,5%	0,34	0,7%	0,40	0,4%	0,27	0,6%	0,35
Mallorca	78,5%	0,31	76,4%	0,43	83,2%	0,23	81,6%	0,35

Font: elaboració pròpia, a partir de les dades del SOIB.

Com es pot observar, els desocupats amb demanda de menys de 3 mesos de l'illa de Menorca són els que mostren una major probabilitat d'inserció (0,47). Els segueixen els d'Eivissa (0,44), de Mallorca (0,43) i de Formentera (0,40). En termes interanuals les

variacions absolutes de les probabilitats s'han incrementat en major mesura a Menorca (+23,5%), seguida de Mallorca (+21,6%), Eivissa (16,3%) i Formentera (+13,9%).

Gràfic 4. Probabilitats mitjanes de sortir de l'atur en 3 mesos per aturats amb demandes inferiors a tres mesos per illa (maig 2020 i maig 2019)



Font: elaboració pròpia, a partir de les dades del SOIB.

Respecte al nivell d'estudis, el pes de l'atur se sol distribuir de la mateixa manera independentment de l'any. El maig del 2020 la major part dels desocupats del conjunt de l'atur declaren tenir la 1^a etapa de secundària (43,0%), seguits pels que compten amb educació primària (33,7%) i la 2^a etapa de secundària (13,5%). Els segueixen a distància els aturats amb educació superior (6,6%) i grau superior d'FP (3,2%). És a dir més de tres quartes parts dels aturats compten amb un nivell educatiu igual o inferior a la 1^a etapa de secundària. Els pesos dels aturats amb demandes inferiors a tres mesos són similars i segueixen la mateixa distribució.

Quant a les probabilitats, les diferències entre nivells no són tan pronunciades. Ara bé, hi ha divergències. Per exemple, el grup amb major probabilitat de sortida de l'atur a curt termini es caracteritza per tenir el volum més petit de persones; aquest és el cas dels titulats en un grau superior d'FP, que assoleix un pes del 3,4% de l'atur amb menys de 3 mesos de demanda i mostra una probabilitat de 0,48 (la més alta). A l'altre costat es troben els que tenen estudis superiors, que mostren un pes del 7,1% i mostren la probabilitat d'inserció més baixa (0,40). Destaca també pel seu elevat pes, el grup que ha finalitzat la segona etapa de secundària (39,3%), que compta amb una probabilitat de sortida elevada (0,47).

Aquestes xifres (pesos i probabilitats) per nivell educatiu són consegüents amb el fet de que la major part dels aturats provenen del sector serveis, que requereix un gran nombre

de treballadors de baixa o mitjana qualificació; de manera que els pesos d'aquestes etapes educatives són majors i alhora també ho és la seva probabilitat de trobar una feina.

Taula 6. Pes del total d'aturats i amb menys de 3 mesos de demanda i probabilitats mitjanes de sortir de l'atur en tres mesos per nivell d'estudis (maig 2020 i maig 2019)

	Maig 2020		Maig 2020 a 3M		Maig 2019		Maig 2019 a 3M	
	Pes Total Aturats	Prob. mitjana Total Aturats	Pes Aturats 3M	Prob. mitjana Aturats 3M	Pes Total Aturats	Prob. mitjana Total Aturats	Pes Aturats 3M	Prob. mitjana Aturats 3M
Ed Primària	33,7%	0,31	36,6%	0,42	27,6%	0,23	28,7%	0,35
Ed Sec 1ªetapa	43,0%	0,33	39,3%	0,47	47,8%	0,22	46,0%	0,38
Ed Sec 2ªetapa	13,5%	0,33	13,5%	0,44	14,2%	0,23	13,7%	0,36
Grau sup FP	3,2%	0,38	3,4%	0,48	3,2%	0,29	3,3%	0,40
Ed Superior	6,6%	0,31	7,1%	0,40	7,3%	0,24	8,3%	0,32

Font: elaboració pròpia, a partir de les dades del SOIB.

Continuant amb això i donada la dependència econòmica de les illes respecte del sector dels serveis, és interessant conèixer la distribució dels nous aturats i les possibilitats d'incorporar-se a l'ocupació a curt termini. En aquest cas, el pes de l'atur és majoritari a les branques dels serveis. El maig del 2020 el gruix dels desocupats del conjunt de l'atur es concentren a la resta dels serveis (37,6%), seguits pels que tenen la darrera feina a l'hoteleria (28,1%) i al comerç (13,7%). Els segueixen a distància els aturats a la construcció (10,9%), a la indústria (4,1%) i a l'agricultura (1,2%). Les dades mostren, doncs, que gairebé el 80% dels desocupats pertanyen al sector dels serveis. Els pesos dels aturats amb demandes inferiors a tres mesos són similars i segueixen la mateixa distribució.

Les probabilitats de sortir de l'atur del 2020, com a la resta de l'informe, són superiors a les del 2019, tant en el conjunt de l'atur com entre els que tenen una demanda inferior a tres mesos. Ara bé en aquest darrer cas les probabilitats són encara més altes. De fet, a tots els sectors se supera el 0,40, excepte entre aquells que no han tingut una ocupació anteriorment (0,24). L'hoteleria i la construcció són les activitats que mostren una major probabilitat (0,47 i 0,46, respectivament). Les segueixen la indústria i el comerç (0,43 en ambdós casos) i l'agricultura i la resta dels serveis (0,41 també en els dos casos). En termes interanuals, les activitats dels serveis són les que han incrementat més les seves probabilitats (0,07 punts en els tres casos).

Taula 7. Pes del total d'aturats i amb menys de 3 mesos de demanda i probabilitats mitjanes de sortir de l'atur en tres mesos per sector econòmic (maig 2020 i maig 2019)

	Maig 2020		Maig 2020 a 3M		Maig 2019		Maig 2019 a 3M	
	Pes Total Aturats	Prob. mitjana Total Aturats	Pes Aturats 3M	Prob. mitjana Aturats 3M	Pes Total Aturats	Prob. mitjana Total Aturats	Pes Aturats 3M	Prob. mitjana Aturats 3M
Agricultura	1,2%	0,29	1,2%	0,41	1,5%	0,23	1,5%	0,36
Indústria	4,1%	0,31	4,3%	0,43	4,7%	0,22	4,6%	0,37
Construcció	10,9%	0,37	16,4%	0,46	12,5%	0,29	16,5%	0,41
Hoteleria	28,1%	0,37	24,8%	0,47	20,0%	0,27	19,0%	0,41
Comerç	13,7%	0,32	13,0%	0,43	14,1%	0,23	13,3%	0,36
Resta de serveis	37,6%	0,29	37,0%	0,41	40,5%	0,21	36,0%	0,34
Sense ocupació anterior	4,4%	0,18	3,3%	0,24	6,8%	0,15	9,2%	0,21

Font: elaboració pròpia, a partir de les dades del SOIB.

És interessant comentar la relació entre les probabilitats de sortida i el temps que resta fins a acabar la prestació, si és que en cobren. També respecte d'aquells que ja no compten amb cap prestació. En aquest sentit, es fa palès que quant més llarg és el període cobert per la prestació, menor és la probabilitat de sortir de l'atur a curt termini. Les probabilitats de sortir de l'atur del 2020, com a la resta de l'informe, són superiors a les del 2019, tant en el conjunt de l'atur com entre els que tenen una demanda inferior a tres mesos, però en aquest darrer cas les probabilitats són majors.

La durada de la prestació és inversament proporcional a la probabilitat d'inserció. Així, la major probabilitat (0,50) la presenten els aturats amb una durada de la prestació de menys de 4 mesos. En canvi, la probabilitat més baixa la mostren aquells que els hi queda més d'un any de prestació (0,32). La probabilitat d'inserció a curt termini també és elevada entre aquells que no tenen cap prestació (0,43). Per tant, la durada de la prestació sembla tenir un efecte de fre a l'hora de trobar un lloc de feina.

Taula 8. Probabilitats mitjanes de sortir de l'atur als 3 mesos segons el temps fins a acabar la prestació del total d'aturats i dels aturats amb durades de demanda inferiors a 3 mesos (maig 2020, maig 2019 i anual)

	Maig 2020		Maig 2019		Anual
	Probabilitat mitjana Total Aturats	Probabilitat mitjana Aturats 3M	Probabilitat mitjana Total Aturats	Probabilitat mitjana Aturats 3M	
Sense prestació	0,32	0,43	0,23	0,35	0,24
Menys de 4 mesos	0,41	0,50	0,33	0,44	0,36
Entre 4 mesos i 1 any	0,32	0,42	0,25	0,37	0,26
Més d'un any	0,18	0,32	0,14	0,25	0,14

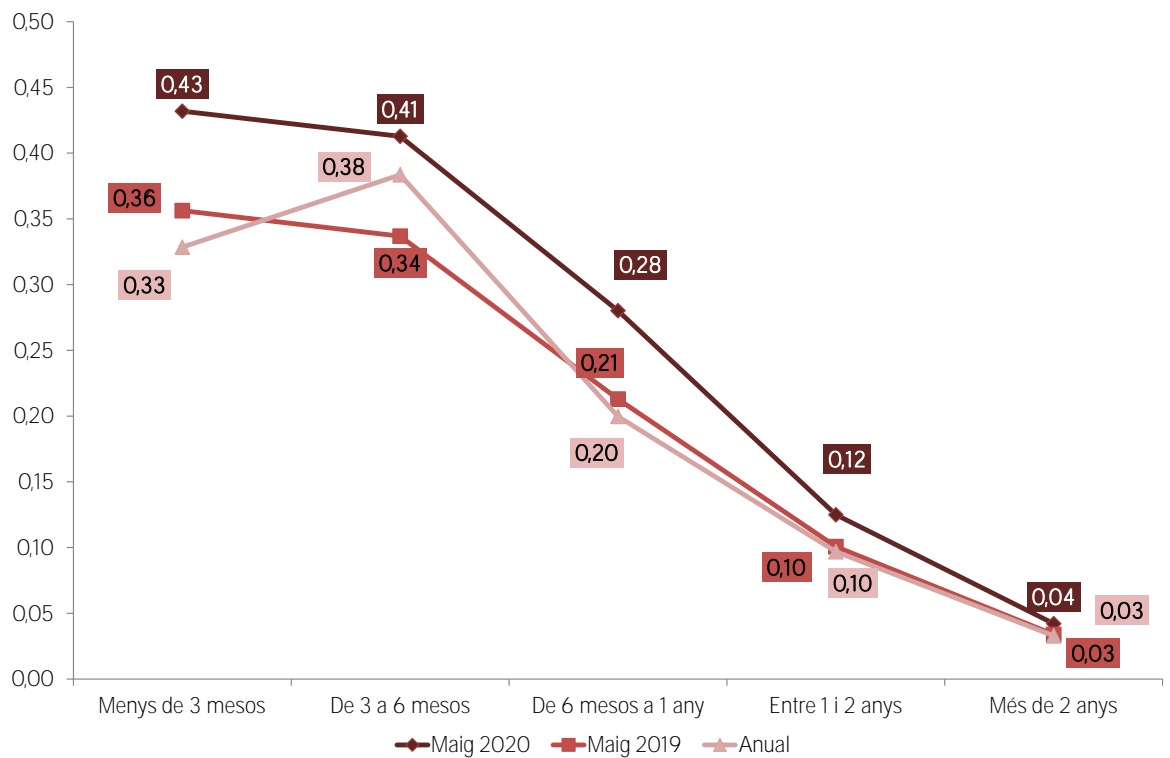
Font: elaboració pròpia, a partir de les dades del SOIB.

La probabilitat d'ocupar-se a curt termini també varia segons la durada de la demanda o l'antiguitat de la inscripció a les oficines del SOIB. Segons aquesta variable, els aturats que es troben inscrits durant més temps a les llistes d'atur mostren una menor probabilitat de sortir de l'atur en un horitzó temporal de tres mesos. Això és consegüent amb el fet de què l'atur de llarga durada respon a perfils de molt baixa ocupabilitat bé per manca de capacitació o bé per manca de confiança tant del propi treballador com de l'empresari. Es manté el fet què les probabilitats de sortir de l'atur de maig del 2020 superen les del 2019 i

les d'un any sencer.

De nou, la durada de la demanda és inversament proporcional a la probabilitat d'inscripció. Com s'observa al gràfic 5 les probabilitats de maig del 2020 se situen per sobre de les del mateix mes del 2019, i de les dades d'un any sencer. Així, el maig del 2020 la major probabilitat (0,43) la presenten els aturats amb una durada de menys de 3 mesos. En canvi, la probabilitat més baixa la mostren aquells que porten més de dos anys inscrits com demandants al SOIB (0,04).

Gràfic 5. Probabilitats mitjanes de sortir de l'atur als 3 mesos segons el temps d'inscripció (maig 2020, maig 2019 i anual)

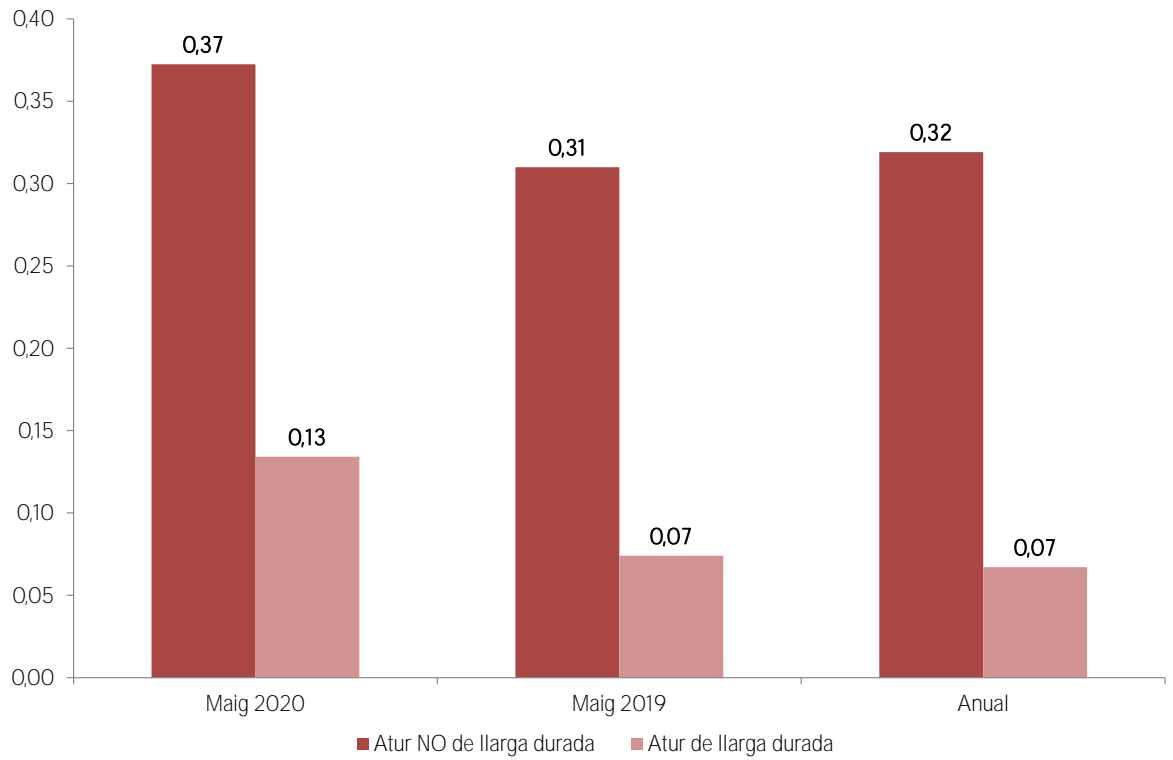


Font: elaboració pròpia, a partir de les dades del SOIB.

Continuant amb la informació anterior, al gràfic 6 es presenta la probabilitat de sortir de l'atur a curt termini si s'analitza l'atur segons si és de llarga durada o no. Segons això, els aturats que

no es consideren de llarga durada mostren una major probabilitat de sortir de l'atur en tres mesos (0,37), molt per sobre de les persones que es troben en atur de llarga durada (0,13).

Gràfic 6. Probabilitats mitjanes de sortir de l'atur als 3 mesos si és atur de llarga durada (maig 2020, maig 2019 i anual)



Font: elaboració pròpia, a partir de les dades del SOIB.

5. Conclusions

En aquest FOCUS s'ha descrit el perfilat dels demandants aturats d'acord a una sèrie de característiques sociodemogràfiques. Alhora, en base a aquestes característiques s'ha centrat en calcular, entre les persones desocupades inscrites al SOIB el maig del 2020, quina és la probabilitat de trobar una feina a curt termini (en tres mesos), d'acord amb el seu perfil. El càlcul s'ha presentat respecte del conjunt de l'atur i respecte dels aturats amb una demanda de menys de tres mesos. En aquest darrer cas, el resum del model que recull les majors probabilitats de trobar una ocupació a curt termini seria: un home, menor de 30 anys, resident a Menorca, amb estudis de formació professional de grau superior, amb la darrera ocupació a l'hoteleria, que li queden menys de 4 mesos per acabar la prestació, i amb una durada de la demanda inferior a 3 mesos.

A l'altre extrem, el perfil amb majors dificultats per abandonar l'atur en tres mesos seria el d'una dona, major de 55 anys, inscrita a una oficina d'ocupació de Formentera, amb

estudis superiors, sense ocupació prèvia, que li queda més d'un any per acabar de cobrar una prestació, i amb una antiguitat de la demanda superior als dos anys.

És important destacar, que malgrat que la distribució de les probabilitats entre les diferents característiques és manté respecte a les del mateix mes de l'any 2019, les seves xifres s'han vist incrementades considerablement respecte d'un any ençà. Per tant, es pot concloure que el nombre d'aturats existents el cinquè mes del 2020 mostra unes probabilitats de signar un contracte molt superiors a les de l'any passat. Això reflecteix que els nous aturats a conseqüència del Coronavirus, ho són per la reducció de l'activitat en àmbits estratègics per a les Balears, com ho són totes les relacionades amb el turisme, i permet confiar en què una vegada es controli la vessant sanitària de la crisi, la vessant econòmica es tornarà a reactivar i permetrà a aquestes persones tornar a l'ocupació.

² Perfilat: classificació dels demandants aturats en distints grups (com ara el sexe, l'edat, etc), de manera que cada grup té una sèrie de característiques comunes, de cara a oferir-los els serveis que millor s'adaptin a les seves necessitats.



G CONSELLERIA
O MODEL ECONÒMIC,
I TURISME I TREBALL
B
/