



Servei de Prevenció de la Malaltia

**Manual de procediments
per a la realització de la prova
ràpida de detecció del VIH
a les farmàcies comunitàries**

Centre d'Informació del Medicament

Actualització: novembre de 2025



Índex

Introducció	3
Objectius del programa	4
Abast del programa	4
Criteris d'inclusió de les farmàcies comunitàries	5
Descripció del procediment	6
A. Sol·licitud de la persona interessada	6
B. Informació abans de la prova	6
C. Consentiment informat verbal	7
D. Registre de l'activitat	7
E. Realització de la prova segons les especificacions tècniques del kit	7
F. Complementació qüestionari epidemiològic	9
G. Lliurament del full de resultat i explicació dels consells postprova	9
H. Coordinació amb el centre especialitzat de referència	10
I. Gestió de residus	10
J. Distribució dels kits de proves ràpides	11
K. Gestió de dades	11
Responsabilitats	12
Annex 1. Qüestionari epidemiològic	15
Annex 2. Full de resultat	17
Annex 3. Formulari de sol·licitud de material	18



Introducció

El VIH continua sent un problema de salut pública a tot el món. A escala global, els objectius del 95-95-95 d'ONUSIDA cerquen que, per al 2030, el 95 % de les persones amb VIH coneguin el seu estat serològic, el 95 % de les persones diagnosticades rebin tractament antiretroviral i el 95 % dels pacients en tractament assoleixin una càrrega viral indetectable.

La detecció primerenca de la infecció pel VIH és clau per millorar la qualitat de vida de les persones afectades i reduir la transmissió del virus. En línia amb les recomanacions d'ONUSIDA i el Pla Estratègic de Prevenció i Control del VIH i ITS 2021-2030 a Espanya, les proves de VIH formen part dels programes de salut pública adreçats a reduir l'impacte del VIH a la població.

El diagnòstic precoç de la infecció pel VIH és fonamental per diverses raons:

1. Inici primerenc del tractament: permet accedir ràpidament a la teràpia antiretroviral, cosa que ajuda a controlar la càrrega viral, preservar el sistema immunitari i prevenir la progressió a sida.
2. Reducció de complicacions de salut: un diagnòstic tardà augmenta el risc d'infeccions oportunistes i altres malalties associades al VIH, cosa que pot fer que el tractament sigui menys efectiu i més complicat.
3. Prevenció de la transmissió: en conèixer el seu estat, la persona pot prendre mesures per evitar transmetre el virus a altres persones. A més, amb un tractament eficaç, la càrrega viral es pot reduir a nivells indetectables, la qual cosa significa que no transmet el VIH per via sexual (indetectable = intransmissible).

Per aquestes raons, és clau fomentar les proves de detecció del VIH, especialment en persones amb factors de risc o en poblacions amb més prevalença. En aquest context, el Programa de Proves Ràpides del VIH a les Farmàcies Comunitàries de les Illes Balears és una estratègia per mitjà de la qual es promou el diagnòstic precoç de la infecció pel VIH. Aquest Programa deriva d'un conveni de col·laboració subscrit entre la Conselleria de Salut i el Col·legi Oficial de Farmacèutics de les Illes Balears (COFIB) per a la realització de proves ràpides del VIH, el qual fou signat per primera vegada el 2013.



Les proves ràpides de detecció del VIH són uns tests de cribratge del VIH que tenen una sensibilitat i especificitat properes al 100 %, sempre que hagi transcorregut el període finestra (tres mesos), i permeten obtenir resultats en pocs minuts.

Les farmàcies, com que estan extensament distribuïdes i tenen horaris amplis, per la proximitat i confiança de la comunitat, són un punt clau per augmentar l'accessibilitat a aquestes proves, especialment per a aquelles persones que, per diversos motius (com dificultats horàries o por de l'estigma), no acudeixen als centres de salut per fer-se una prova. Les farmàcies són punts d'accés ràpid a la prova del VIH.

Aquest Programa permet oferir proves ràpides de VIH de manera anònima i confidencial, amb l'assessorament adequat i derivació als serveis sanitaris en cas de resultat positiu. En integrar les farmàcies en el procés, es normalitza la realització de proves i es fomenta la cultura de la prevenció.

Objectius del programa

- Efectuar una prova ràpida de detecció del VIH a persones majors de setze anys amb pràctiques de risc davant aquesta infecció.
- Proporcionar consells d'educació sanitària abans i després de la prova per conscienciar els usuaris de la necessitat d'adoptar pràctiques segures.
- Assegurar una derivació efectiva a centres específics per confirmar els casos que hagin resultat positius en la prova.

Abast del programa

La prova ràpida del VIH està disponible per a les persones majors de setze anys que acudeixin a les farmàcies comunitàries participants en el Programa i que sol·licitin fer-se una prova per descartar la infecció pel VIH.

Les proves es fan en una selecció de farmàcies de les Illes Balears que compleixen els criteris d'inclusió en el Programa.

Grups amb més risc d'exposició al VIH:

- Persones sexualment actives amb múltiples parelles o amb pràctiques de risc (consum d'alcohol o altres substàncies associades a pràctiques sexuals, sexe en



grup...) i les seves parelles sexuals.

- Homes que practiquen sexe amb homes i les seves parelles sexuals (homes i dones).
- Parelles sexuals de persones amb infecció pel VIH.
- Persones que exerceixen la prostitució: dones, homes i persones trans, les seves parelles sexuals i els clients.
- Persones que s'injecten drogues: tant si són persones consumidores en actiu com si presenten antecedents si ho han estat anteriorment, i les seves parelles sexuals.
- Persones que volen deixar d'utilitzar el preservatiu amb les seves parelles estables.
- Persones que han patit una agressió sexual.
- Persones que han tingut una exposició accidental de risc al VIH, ocupacional o no.
- Persones procedents de països d'alta prevalença de VIH (> 1 %) i les seves parelles sexuals.

Criteris d'inclusió de les farmàcies comunitàries

- Disposar d'infraestructura amb un espai que asseguri condicions de privadesa, atenció personalitzada i confidencialitat de dades.
- Treballar-hi farmacèutics o farmacèutiques que hagin rebut una formació específica que els permeti efectuar la prova i impartir els consells d'educació sanitària a la població que es faci la prova.
- Poder assegurar l'atenció a la persona que sol·licita la prova i la continuïtat del servei.
- Estar identificades amb un distintiu elaborat a aquest efecte. Es pot establir un horari per a la realització de la prova ràpida del VIH, que s'ha d'indicar en aquest distintiu.



- Estar ubicades a zones estratègiques.

Descripció del procediment

A. Sol·licitud de la persona interessada

- Quan una persona sol·liciti fer-se la prova ràpida del VIH, se l'ha de convidar a passar a un espai habilitat per a aquesta activitat, on es mantindrà una entrevista informativa preprova amb els continguts que s'indiquen més avall.
- En cas que resulti impossible atendre la persona, se li ha de donar una cita preferentment per al mateix dia en què s'hagi cursat la petició, i dins l'horari establert a la farmàcia comunitària.

B. Informació abans de la prova

Abans d'efectuar la prova, cal informar verbalment de forma clara la persona usuària sobre:

- Els objectius de la prova: detectar la presència d'anticossos i antígens contra el VIH.
- El procediment: en què consisteix la tècnica de la prova ràpida i que el resultat estarà disponible en uns minuts.
- L'anonimat i la confidencialitat de les dades: els resultats són privats i només es comparteixen amb la persona usuària, excepte les dades que es recullen en el qüestionari amb fins epidemiològics.
- La necessitat d'un diagnòstic de certesa en cas d'un resultat positiu.
- La seguretat de la prova amb resultat negatiu, sempre que hagi passat el període finestra, és a dir, transcorreguts tres mesos des de la darrera exposició possible al VIH, i la necessitat de repetir la prova passats els tres mesos des de la darrera pràctica de risc.
- Les pràctiques amb risc per a la infecció pel VIH.



C. Consentiment informat verbal

S'ha de demanar a cada persona el consentiment informat verbal per fer-li la prova. El consentiment suposa una informació prèvia dels aspectes següents:

- La confidencialitat de la informació: tant la recollida de dades com el resultat de la prova es tractaran de forma confidencial.
- Els resultats poden ser recopilats de forma anònima i estadística per al seguiment i el control del VIH en la població.

D. Registre de l'activitat

Cada prova ràpida del VIH que s'efectuï s'ha de registrar amb un codi de sol·licitud numèric que ha de constar al qüestionari epidemiològic (annex 1), així com al full de resultat (annex 2). Aquest codi consisteix en:

- Codi de l'illa: Mallorca (01), Menorca (02), Eivissa (03) i Formentera (04).
- Número de farmàcia (XXX).
- Número de prova (001), corresponent al nombre consecutiu de proves efectuades en aquesta farmàcia.

Codi de sol·licitud:

XX	XXX	001
<i>Illa</i>	<i>Núm. de farmàcia</i>	<i>Núm. de prova</i>

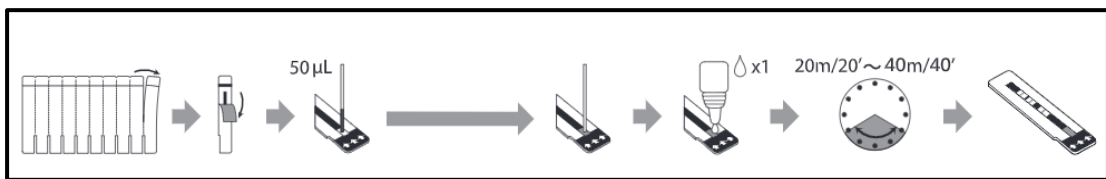
E. Realització de la prova segons les especificacions tècniques del kit

S'ha de fer la prova seguint les instruccions tècniques del kit i adaptant les precaucions universals de seguretat (utilització de guants d'un sol ús, eliminació del material usat en un contenidor proveït a aquest efecte, etc.). Els passos que cal seguir són els següents:

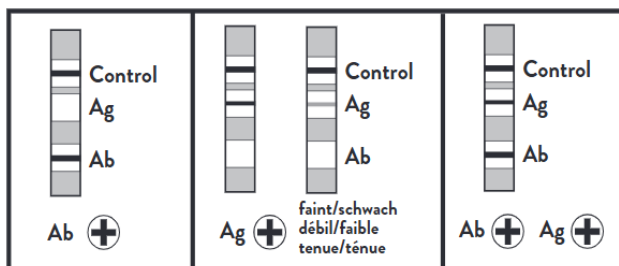
1. Separau una prova individual i treis la coberta protectora.
2. Desinfectau la punta del dit amb alcohol i feis-hi una punció amb una llanceta.
3. Assecau la primera gota de sang amb una compresa de gasa estèril.



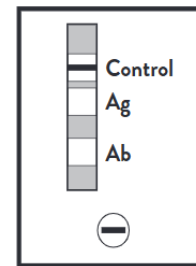
- Col·locau el tub capil·lar en posició horitzontal a l'altura de la gota de sang i ompliu fins a un nivell entre les dues línies marcades en el tub (50 µl).
- Afegiu 50 µl de sang en el coixinet per la mostra de la prova (marcat amb el símbol de fletxa), col·locant el tub capil·lar que conté la mostra de sang en posició vertical sobre el coixinet.
- Esperau fins que tota la sang hagi passat del tub capil·lar al coixinet per a la mostra i afegiu-hi immediatament una gota de la solució tampó (*buffer*).



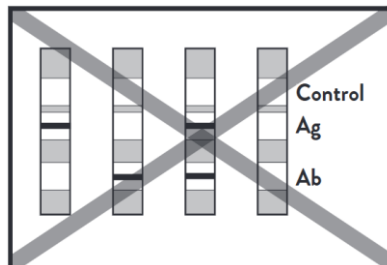
- Esperau mínim vint minuts i llegiu el resultat (NO els llegiu passats quaranta minuts). Tota reactivitat a la barra d'anticossos (Ab), barra d'antigen (Ag) o a totes dues barres, tant la barra Ab com Ag a la vegada, es considera un resultat reactiu. El resultat de la prova és reactiu encara que les barres Ab o Ag siguin d'un color més clar o més fosc que la barra de control.



Resultats positius



Resultat negatiu



Resultats invàlids



F. Emplenament del qüestionari epidemiològic

Durant el temps d'espera per a la lectura del resultat de la prova cada persona ha d'omplir, amb el consentiment informat verbal previ, un breu qüestionari epidemiològic de la prova ràpida del VIH (annex 1) en el qual també han de constar el codi de sol·licitud i el resultat de la prova. Les dades registrades, que no permeten la identificació de la persona, només s'han de fer servir amb finalitats epidemiològiques.

G. Lliurament del full de resultat i explicació dels consells postprova

El resultat s'ha de lliurar a la persona per escrit mitjançant el full de resultat (annex 2). La farmàcia també ha de registrar aquest resultat al qüestionari epidemiològic, a la zona reservada per a aquest fi, i no s'ha de fer cap còpia d'aquests documents.

Després de lliurar el resultat, s'han de transmetre els consells d'educació sanitària postprova següents:

Resultat negatiu sense compliment del període finestra:

- Explicau que, com que la prova no pot detectar infeccions recents, és necessari repetir-la transcorreguts els tres mesos des de la darrera pràctica de risc per al VIH.
- Promoveu pràctiques de prevenció de la infecció i transmissió del VIH i altres infeccions de transmissió sexual (ITS), com ara l'ús del preservatiu, així com la profilaxi preexposició contra el VIH (PrEP) en els casos en què podria estar indicada.
- Reforçau el missatge que el VIH és una infecció tractable i que un diagnòstic primerenc millora la qualitat de vida.
- Concertau una cita verbalment a partir dels tres mesos des de la darrera pràctica de risc per reforçar la repetició de la prova o indicau que sol·licitin cita amb el seu metge o metgessa del centre de salut per repetir la prova al cap de tres mesos des del darrer contacte de risc, si així ho prefereixen.

Resultat negatiu amb compliment de període finestra:

- Promoveu pràctiques de prevenció de la infecció i transmissió del VIH i altres



ITS, com ara l'ús del preservatiu, així com la PrEP en els casos en què podria estar indicada.

Resultat positiu:

- Informau amb sensibilitat que la prova indica la possible presència del VIH, però cal una prova confirmatòria.
- Brindau suport emocional i evitau alarmar la persona.
- Informau la persona de la necessitat de derivar-la de manera anònima a un centre especialitzat de referència per tal de repetir la prova. Al full de resultat consta la informació de contacte dels centres de referència per illa als quals es pot demanar cita per repetir la prova.
- Des de la farmàcia comunitària podeu contactar amb el centre de referència de la manera que s'hagi establert a cada illa, per sol·licitar-hi una cita i confirmar-ne el resultat, indicant el codi de sol·licitud (i no el seu nom, ja que aquest no es recull). Aquesta informació (dia, hora i lloc de realització de la prova confirmatòria) s'ha de facilitar a la persona per escrit al full de resultats. En cas que, a causa de l'horari d'atenció del centre de referència, no sigui possible contactar-hi, la persona ha de contactar directament amb el centre de referència. S'ha d'informar la persona que el dia de la cita ha de facilitar el full de resultat.
- Informau també dels beneficis d'un control i un tractament precoç, i de la necessitat d'adoptar pràctiques segures (ús del preservatiu...) per evitar la reinfecció i la transmissió del virus a terceres persones.

H. Coordinació amb el centre especialitzat de referència

El Servei de Prevenció de la Malaltia establirà un mecanisme de coordinació entre els centres de referència i les farmàcies comunitàries participants per tal d'assegurar l'atenció, tan aviat com sigui possible, de les persones sotmeses a la prova amb resultat positiu.

I. Gestió de residus

El Servei de Prevenció de la Malaltia gestionarà a través d'una empresa especialitzada en gestió de residus sanitaris la distribució, la recollida, el tractament i l'eliminació de



contenidors homologats per a la correcta segregació i emmagatzematge del material de rebuig generat en la realització de les proves ràpides de VIH a les farmàcies comunitàries. L'empresa contractada recollirà periòdicament els contenidors segons el volum generat.

J. Distribució dels kits de proves ràpides

El Servei de Prevenció de la Malaltia coordinarà la distribució de les proves ràpides del VIH a les farmàcies comunitàries participants en el programa. El procediment per la distribució del material és el següent:

1. La farmàcia ha de sol·licitar el material per efectuar les proves ràpides de VIH a la Direcció General de Salut Pública mitjançant un formulari (annex 3) en què ha d'indicar el nom de la farmàcia sol·licitant, la persona de contacte, la data de la comanda, l'adreça d'entrega i la quantitat de material (proves, tubs capil·lars, llancetes, solució tampó, fulls de qüestionari epidemiològic i fulls de resultat). El formulari s'ha d'enviar a l'adreça *vih.its@caib.es*.
2. El Servei de Prevenció de la Malaltia de la Direcció General de Salut Pública gestionarà la preparació i el lliurament del material, i estendrà el rebut de material, que ha de signar el responsable de la recepció de l'oficina de farmàcia i l'ha de retornar al Servei de Prevenció de la Malaltia.
3. S'ha de portar un registre actualitzat dels lliuraments fets, amb el detall de la data, l'entitat receptora i el nombre d'unitats, així com la caducitat i el número de lot de cada material.

Gestió de dades

1. Conservació de dades
 - Els qüestionaris epidemiològics (annex 1) anònims emplenats s'han de conservar a la farmàcia comunitària fins al moment de trametre'ls al COFIB. A cada qüestionari hi ha de constar el codi de sol·licitud, així com el resultat de la prova.
 - El full de resultat (annex 2) s'ha de lliurar a la persona que es fa la prova i la farmàcia no n'ha de conservar cap còpia. El full de resultat no ha de contenir cap dada que permeti la identificació de la persona que s'ha fet la prova.



2. Transmissió de dades

- Les farmàcies comunitàries participants en el programa han d'enviar al COFIB, els cinc primers dies de cada mes, els qüestionaris epidemiològics corresponents a les persones que s'hagin fet la prova el mes anterior.
- El COFIB elaborarà una factura amb el nombre de proves efectuades a cada farmàcia i la remetrà, amb els qüestionaris epidemiològics corresponents, al Servei de Prevenció de la Malaltia, que analitzarà les dades mitjançant un resum anual.

Responsabilitats

a) Servei de Prevenció de la Malaltia

- Seleccionar, conjuntament amb el COFIB, les farmàcies comunitàries participants en el programa que compleixin els requisits mínims exigits per incloure'ls-hi.
- Facilitar la formació teòrica i l'adquisició d'habilitats dels farmacèutics i farmacèutiques que participen en el programa en les matèries necessàries per a una realització correcta de les proves ràpides del VIH.
- Fer la difusió del programa.
- Coordinar els centres de referència sanitaris corresponents i les oficines de farmàcia participants per a la derivació de les persones amb resultat positiu.
- Gestionar els concursos i els contractes per a l'adquisició dels kits de proves ràpides de VIH (proves, solució tampó, tubs capil·lars i llancetes), així com la distribució d'aquests a les farmàcies.
- Rebre els qüestionaris epidemiològics i les llistes de proves efectuades mensualment per a les oficines de farmàcia.
- Custodiar i analitzar les dades contingudes en els qüestionaris epidemiològics.
- Gestionar la factura a pagar al COFIB mensualment, així com les factures a pagar a l'empresa subministradora dels kits de proves ràpides i a l'empresa



encarregada de la distribució, la recollida, el tractament i l'eliminació de contenidors amb residus sanitaris.

- Controlar les activitats de gestió dels residus sanitaris.
- Difondre al COFIB el resum anual amb els resultats obtinguts en l'anàlisi dels qüestionaris per al seguiment del programa.
- Participar en la comissió de seguiment del programa.

b) Col·legi Oficial de Farmacèutics de les Illes Balears

- Seleccionar, conjuntament amb el Servei de Prevenció de la Malaltia de la Direcció General de Salut Pública, les farmàcies comunitàries participants en el programa perquè compleixin els requisits mínims exigits en infraestructura sanitària.
- Difondre a totes les farmàcies comunitàries de cada territori informació amb les adreces de totes les que participen en el programa.
- Facilitar informació als ciutadans a través de la seva pàgina web sobre les farmàcies comunitàries a les quals poden acudir per fer-se una prova ràpida del VIH.
- Recollir els qüestionaris epidemiològics rebuts de les oficines de farmàcia.
- Elaborar una factura amb el nombre de proves efectuades a cada farmàcia mensualment i enviar-la, conjuntament amb els qüestionaris epidemiològics, al Servei de Prevenció de la Malaltia.
- Abonar a les farmàcies comunitàries els honoraris que facturi el Servei de Prevenció de la Malaltia en concepte de proves efectuades, establerts en el conveni anual de col·laboració entre la Conselleria de Salut i el COFIB per a la realització de proves ràpides del VIH.
- Participar en la comissió de seguiment del programa.

c) Farmàcies comunitàries

- Acreditar que el farmacèutic o la farmacèutica responsable han fet el curs de formació exigít.



- Mostrar en un lloc visible l'acreditació com a farmàcia comunitària participant en el programa de realització de proves ràpides per a detecció del VIH.
- Recollir i emmagatzemar els kits de proves ràpides (proves, solució tampó, tubs capil·lars i llancetes).
- Fer les proves de VIH a les persones que ho sol·licitin amb les màximes garanties d'higiene, seguretat i confidencialitat.
- Donar els consells d'educació sanitària personalitzada per evitar la infecció i la transmissió del VIH.
- Gestionar la derivació de les persones amb resultat positiu al centre sanitari de referència per fer la prova de confirmació diagnòstica.
- Informar de la necessitat de repetir la prova transcorreguts els tres mesos des de la darrera pràctica de risc per al VIH en cas d'un resultat negatiu sense compliment del període finestra.
- Arxivar i custodiar els qüestionaris epidemiològics pendents d'enviar al COFIB.

d) Comissió de Seguiment

- Estar formada per representants del Servei de Prevenció de la Malaltia, el COFIB i farmacèutics participants en el Programa.
- Reunir-se com a mínim dues vegades a l'any per analitzar la progressió del Programa.
- Dirimir les discrepàncies existents.
- Dur a terme els controls de qualitat.



Annex 1. Qüestionari epidemiològic

Qüestionari epidemiològic de la prova ràpida del VIH

Aquesta informació és anònima i confidencial. Únicament s'utilitza per elaborar estudis epidemiològics.

Data

--	--	--

Codi de sol·licitud

Illa	Núm. de farmàcia	Núm. de prova	Resultat

1. Dades personals

Home Dona Home trans Dona trans Identitat no binària

Edat: _____

2. Dades demogràfiques

Sector sanitari (hospital de referència):

- Ponent (Hospital Universitari Son Espases) Migjorn (Hospital Son Llàtzer)
 Llevant (Hospital Comarcal de Manacor) Tramuntana (Hospital Comarcal d'Inca)
 Menorca (Hospital General Mateu Orfila) Eivissa i Formentera (Hospital Can Misses i Hospital de Formentera)

País d'origen: Espanya Un altre (especificau): _____

3. Antecedents

Us heu fet mai la prova del VIH? No Sí, una vegada Sí, diverses vegades

En cas afirmatiu, quan us va fer la darrera prova? (mes i any) ___/____

4. Motiu pel qual us feis la prova del VIH (podeu marcar més d'una opció)

- Sexe vaginal sense preservatiu
 Sexe anal sense preservatiu
 Sexe oral sense preservatiu
 Trencament o accident en l'ús del preservatiu
 Relacions sexuals sota els efectes de l'alcohol o altres drogues
 Compartir xeringues
 Haver transcorregut menys de tres mesos des de la darrera pràctica de risc en la darrera prova
 Abandonar l'ús del preservatiu amb la meua parella
 Un altre (especificau):



5. Relacions sexuals

Les pràctiques sexuals, les heu mantingudes amb (*podeu marcar més d'una opció*):

Homes Dones Homes trans Dones trans Altres

De la darrera pràctica de risc fa: Més de 3 mesos Menys de 3 mesos

Heu tengut relacions sexuals per obtenir diners o drogues? Sí No

6. Parelles sexuals

Teniu parella estable? Sí No

Només en cas que tingueu **parella estable**:

— Usau el preservatiu en les relacions sexuals?

Sempre Quasi sempre Quasi mai Mai

— La parella s'ha fet la prova alguna vegada?

Sí No No ho sé

En cas de tenir **relacions sexuals ocasionals**, usau preservatiu?

Sempre Quasi sempre Quasi mai Mai

Amb quantes persones diferents heu mantingut relacions sexuals els darrers sis mesos, inclosa la vostra parella, si escau? _____

7. Motiu d'elecció de la prova en farmàcia

Quin és el motiu principal pel qual heu triat una farmàcia per fer-vos la prova del VIH? (*només una resposta*)

La farmàcia és accessible

La farmàcia em dona més seguretat i confiança

La prova és anònima

Rapidesa en el resultat

Un altre (*indica*):

Moltes gràcies.



Annex 2. Full de resultat

Resultat de la prova ràpida del VIH

Codi de sol·licitud

<i>Illa</i>	<i>Núm. farmàcia</i>	<i>Núm. prova</i>

Resultat

Registre de consentiment informat verbal	
Positiu (pendent de confirmació diagnòstica)	
Negatiu	

Data: ___/___/_____

Segell de la farmàcia

Resultat NEGATIU:

Per assegurar que la persona no està infectada pel VIH, és necessari repetir la prova transcorreguts tres mesos des de la darrera pràctica de risc. Si ja han passat tres mesos, significa que la persona no està infectada pel VIH.

Resultat POSITIU:

És necessari confirmar el diagnòstic efectuant una prova al centre de referència, ja que aquesta prova no es pot considerar un diagnòstic de seropositivitat.

Centre de referència per a la confirmació de resultats

- **Mallorca:** CAITS Hospital General, huse.caits_mallorca@ssib.es, **871 205 722** (de dilluns a divendres, de 14.30 h a 19.30 h).
- **Menorca:** Hospital Mateu Orfila, **609 158 085** (de dilluns a divendres, de 8.00 h a 15.00 h, i dilluns de 15.00 h a 21.00 h).
- **Eivissa:** Hospital Can Misses, Secretaria de Medicina Interna, **971 397 000 ext. 28474** (de dilluns a divendres, de 8.00 h a 14.00 h).

Recordau que sempre heu de prendre mesures preventives per evitar infectar-vos o infectar altres persones.

Per a més informació: vihsida.caib.es



Annex 3. Formulari de sol·licitud de material

Formulari de sol·licitud de material per a proves ràpides de VIH

Farmàcia sol·licitant			
Persona de contacte			
Data de comanda			
Adreça d'entrega			
Municipi		Codi postal	
Telèfon			

<i>Material</i>	<i>Quantitat</i>
Proves ràpides VIH	
Tubs capil·lars	
Llancetes	
Solució tampó (<i>buffer</i>) Recordau que una solució tampó hauria de bastar per a cent proves, aproximadament.	
Fulls de qüestionari epidemiològic	
Fulls de resultat	

Enviau aquest formulari a l'adreça vih.its@dgsanita.caib.es

Us agraïm que tingueu cura a l'hora d'emprar el material.