

**Memòria ambiental de la
Deixalleria de Banyalbufar
Ajuntament de Banyalbufar**

Maig 2023

ÍNDEX

1	Antecedents.....	5
2	Objecte	7
2.1	Objecte de la memòria ambiental.....	8
3	Instal·lacions d'emmagatzematge i pre-classificació de residus Previstes	10
4	Descripció del projecte de la nova deixalleria.....	12
4.1	Elements constructius presents	13
4.1.1	Oficina de recepció i bany	13
4.1.2	Pavimentació	13
4.1.3	Portes d'entrada.....	14
4.1.4	Magatzem per a residus especials i perillosos	14
4.1.5	Magatzem de diversos residus (zona coberta)	14
4.1.6	Zona de reutilització.....	15
4.1.7	Zona de contenidors.....	15
4.1.8	Zones enjardinades	16
4.1.9	Xarxa d'aigua potable.....	16
4.1.10	Xarxa d'aigua pluvials	16
4.1.11	Xarxa de recollida d'aigües residuals	16
4.1.12	Instal·lació de corrent elèctric.....	16
4.1.13	Instal·lació d'il·luminació	17
4.1.14	Senyalització	17
4.1.15	Protecció contra incendis.....	17
4.1.16	Il·luminació	18
4.1.17	Espai destinat a Educació ambiental.....	18
4.1.18	Instal·lació de vigilància i control	18
4.2	Titularitat i modalitat de gestió.....	20
4.3	Usuaris de la deixalleria.....	20
4.3.1	Particulars.....	20
4.3.2	Comercials o industrials	20
4.4	Obligacions dels usuaris de la deixalleria	21
4.5	Horari de la deixalleria	21
4.6	Residus no admissibles.....	22
4.7	Residus admissibles.....	22

5	Gestió del servei	25
5.1	Obligacions de l responsable de la gestió de la Deixalleria	25
5.2	Control i seguiment de la Deixalleria	26
5.2.1	Recepció dels materials	26
5.2.2	Reutilització	27
5.2.3	Identificació, classificació, dipòsit i retirada dels materials	27
5.2.4	Registre d'entrada	27
5.2.5	Registre de sortida	28
5.3	Informació a l'usuari.....	28
5.4	Classificació, emmagatzematge i transport dels residus	30
5.4.1	Residus valoritzables	30
5.4.2	Residus especials i/o perillosos	31
5.5	Personal de la deixalleria.....	33
5.5.1	Funcions del personal de la deixalleria	33
6	inventari ambiental	35
6.1	Edafologia i hidrogeologia	35
6.1.1	Fauna i flora	37
6.1.2	Situació fònica	38
6.1.3	Paisatge	39
6.1.4	Accessibilitat.....	40
7	Efectes previsibles sobre els plans sectorials i territorials concurrents.....	42
8	ANÀLISI DE LES PRINCIPALS ALTERNATIVES ESTUDIADES	43
8.1	Alternativa 0	43
8.2	ALTERNATIVA 1. SEGUIR AMB LA DISTRIBUCIÓ PREVISTA A LA MEMÒRIA D'EXPLOTACIÓ 43	
8.3	ALTERNATIVA 2: REDISTRIBUCIÓ DELS CONTENIDORS.....	44
8.4	ALTERNATIVA 3: Obertura de les dues portes d'accés al punt verd	45
8.5	Anàlisi multicriteri	45
8.5.1	Metodologia	45
8.5.2	Criteris de selecció.....	46
8.5.3	Valoració dels indicadors.....	46
8.5.4	Ponderació de les variables.....	47
8.5.5	Resultats i conclusions	48

8.5.6	Justificació de l'alternativa adoptada.....	49
9	AVALUACIÓ DELS EFECTES PREVISIBLES.....	50
10	MILLORES AMBIENTALS, MESURES PREVENTIVES I CORRECTORES O COMPENSATÒRIES.	58
10.1.1	Fase de desmantellament de l'antiga deixalleria.....	58
10.1.2	Fase de construcció.....	60
10.1.3	Fase d'exploració.....	63
11	PLA DE SEGUIMENT.....	72
11.1.1	Fase de construcció.....	72
11.1.2	Fase d'exploració.....	74
12	CONCLUSIÓ.....	78
13	ANNEXOS.....	79

1 ANTECEDENTS

L'Ajuntament de Banyalbufar amb l'objectiu de potenciar la recollida de residus municipals a través de les deixalleries ha decidit eliminar els contenidors repartits per tots els carrers del municipi e instal·lar una deixalleria on es recullin de forma segura els diferents residus urbans.

Aquesta decisió s'acull al procediment urbanístic extraordinari per a l'ordenació de sistemes generals municipals d'infraestructures i equipaments per a la implantació d'activitats de recollida municipal de residus, aprovat a la Llei 2/2020, de 15 d'octubre, de mesures urgents i extraordinàries per a l'impuls de l'activitat econòmica i la simplificació administrativa en l'àmbit de les administracions públiques de les Illes Balears per pal·liar els efectes de la crisi ocasionada per la COVID-19.

Aquest projecte té com a objectiu donar compliment als paràmetres urbanístics d'àmbit municipal (NNSS, PGOU,...) i, a més, garantir la seguretat de les persones, el benestar de la societat i la protecció del medi ambient mitjançant el compliment dels requisits bàsics de funcionalitat, seguretat i habitabilitat que s'estableixen a la Llei 38/1999, de 5 de novembre, d'Ordenació de l'Edificació, Decret 145/1997, de 21 de novembre, pel qual es regulen les condicions d'higiene i d'instal·lacions per al disseny i l'habitabilitat d'habitatges i l'expedició de cèdules d'habitabilitat, modificat pel Decret 20/2007. A més, es pretenen assolir els següents objectius específics:

- Adaptar-se als requisits tècnics especificats a l'annex I del Pla Director Sectorial per a la Gestió dels Residus Urbans de Mallorca (BOIB núm. 35 de 09-03-2006).
- Complir amb les condicions exigides per la Conselleria d'Agricultura, Medi Ambient i Territori per a l'obtenció de l'autorització administrativa a la que es troben sotmesos els parcs verds, com a instal·lacions de recepció i emmagatzematge selectiu de residus en l'àmbit de la recollida, d'acord amb l'article 31.5 de la Llei 8/2019, de 19 de febrer, de residus i sòls contaminats de les Illes Balears (BOE núm. 23 de 21-02-2019).
- Donar compliment al procediment administratiu previst a la Llei 12/2016, de 17 d'agost, d'avaluacions d'impacte ambiental a les Illes Balears i la Llei 21/2013, de 9 de desembre, d'avaluació ambiental.

L'activitat dedicada a l'ús de la Deixalleria que es proposa se situarà en sòl urbà, dins la parcel·la 9009 del polígon 3. Aquesta parcel·la disposa de 1.812,13 m², dels que es volen edificar un 5.2%.

L'activitat limitarà amb parcel·les de sòl rústic protegit i té accés directa a la carretera Ma-10 Pollença-Andratx, per on es realitza l'entrada.

Tot i estar envoltat d'un sòl rústic protegit, la parcel·la on es proposa situar la Deixalleria està classificada com a sòl urbà i destinada a equipament públic. El nou ús no afecte a les característiques territorials i ambientals dels sòl urbà allà on s'ubica.

Disposarà d'energia elèctrica procedent de la instal·lació de plaques solars i de connexió a la xarxa general d'aigua potable i connexió a una fossa sèptica per les aigües residuals.

Es considera que les infraestructures projectades responen a les necessitats particulars del municipi pel que fa a la gestió dels residus, a més, la seva ubicació compleix els requisits establerts per normativa municipal.

Amb aquest projecte es pretén definir i detallar les característiques i els impactes ambientals previstos que se'n derivin de la implantació de la deixalleria al municipi de Banyalbufar, segons les necessitats i adaptada a la normativa de referència, en aquest cas, a la Llei 22/2011, de 28 de juliol, de residus i sòls contaminats (BOE núm. 181 de 29/07/12).

2 OBJECTE

L'objecte del projecte és avaluar el projecte d'implantació de la nova deixalleria al municipi per tal d'adaptar-la a les normes que regeixen les instal·lacions d'emmagatzematge de residus. Amb aquesta nova instal·lació, l'Ajuntament pretén assolir els objectius específics següents:

- Disposar d'un centre de recepció i emmagatzematge selectius de productes per a la seva reutilització i de residus municipals per als seus tractaments posteriors: reutilització, valorització i, en darrer terme, eliminació, adequada a les necessitats del municipi.
- Facilitar, en la mesura del que sigui possible, la reutilització de residus aportats en aquesta instal·lació per tal que els recursos no esdevinguin residus abans d'haver esgotat totalment la seva vida útil.
- Adaptar-se als requisits tècnics mínims especificats a l'annex I del Pla Director Sectorial per a la Gestió dels Residus Urbans de Mallorca (BOIB núm. 35 de 09-03-2006).
- Complir les condicions exigides per la Conselleria d'Agricultura, Medi Ambient i Territori per a l'obtenció de l'autorització administrativa a la qual estan sotmeses les deixalleries com a instal·lacions d'emmagatzematge i pre-classificació de residus en l'àmbit de la recollida, d'acord amb l'article 27.1 de la Llei 22/2011, de 28 de juliol, de residus i sòls contaminats (BOE núm. 181 de 29/07/2011).
- Donar compliment Reial decret 110/2015, de 20 de febrer, sobre residus d'aparells elèctrics i electrònics (RAEE).
- Donar compliment al procediment administratiu previst a la Llei 21/2013, de 9 de desembre, d'avaluació ambiental i a la Llei 11/2006, de 14 de setembre, d'avaluacions d'impacte ambiental i avaluacions ambientals estratègiques de les Illes Balears.
- Permetre la recollida dels materials perillosos per evitar que es lliurin amb els residus domèstics i, així, gestionar-los correctament.
- Reduir contenidors dins el nucli urbà que degraden la imatge del poble.
- Permetre l'aportació de residus de difícil gestió per part dels usuaris (residus voluminosos, restes de poda, residus de construcció i demolició procedents d'obres menors, residus especials, etc.) amb la finalitat d'ajudar a suprimir els abocaments incontrolats d'aquests tipus de residus.
- Permetre l'aportació de residus de difícil gestió per part dels usuaris (residus voluminosos, restes de poda, residus de construcció i demolició procedents d'obres menors, residus especials, etc.) amb la finalitat d'ajudar a suprimir els abocaments incontrolats d'aquests tipus de residus.

- Participar, de forma permanent, en el foment de la sensibilització i l'educació ambiental en relació a la gestió sostenible dels residus en la població de Banyalbufar.

2.1 OBJECTE DE LA MEMÒRIA AMBIENTAL

Les Deixalleries són instal·lacions d'emmagatzematge i pre-classificació de residus en l'àmbit de la recollida, a l'espera del seu tractament o eliminació, i per tant instal·lacions que requereixen una autorització administrativa segons el previst en l'article 27.1 de la Llei 22/2011, de 28 de juliol, de residus i sòls contaminats (BOE núm. 181 de 29/07/2011)., autorització que haurà de sol·licitar el titular de la seva propietat.

El mateix article 27.2 preveu a més una autorització per a l'exploador o operador de la instal·lació, que pot o no coincidir amb el titular anterior. L'autorització de l'operador serà concedida per l'òrgan ambiental competent de la Comunitat Autònoma on tinguin el seu domicili els sol·licitants i seran vàlides per tot el territori nacional. Si el titular de la instal·lació i l'operador coincideixen, l'autorització es tramitarà de manera conjunta. Si no coincideixen, i l'operador té la seu social a les Illes Balears es tramitarà com a dues autoritzacions independents.

A més de la Llei 22/2011, de 28 de juliol, la gestió dels residus en aquestes instal·lacions estarà supeditada a la normativa específica que regula els diferents tipus de residus:

- Reial decret 110/2015, de 20 de febrer, sobre residus d'aparells elèctrics i electrònics.
- Reial decret 833/1988, de 20 de juliol, pel qual s'aprova el Reglament per a l'execució de la Llei 20/1986, Bàsica de residus tòxics i perillosos.
- Reial decret 679/2006, de 2 de juny, pel qual es regula la gestió d'olis industrials usats.
- Reial decret 106/2008, d'1 de febrer, sobre piles i acumuladors i la gestió ambiental dels seus residus.
- Reial decret 1619/2005, de 30 de desembre, sobre la gestió de pneumàtics fora d'ús.

Aquestes autoritzacions seran tramitades per l'òrgan competent de la comunitat autònoma que, en el cas de les Illes Balears, recau sobre el Servei de Residus i Sòls Contaminats, adscrit a la Direcció General de Medi Natural, Educació Ambiental i Canvi Climàtic de la Conselleria d'Agricultura, Medi Ambient i Territori.

A més, en alguns casos i dins el tràmit anterior, el projecte haurà de ser sotmès al procés d'avaluació d'impacte ambiental davant la Comissió de Medi Ambient de les Illes Balears a decidir segons el possible impacte del projecte.

En tot cas, el procés s'ha d'iniciar davant el Servei de Residus i Sòls Contaminats mitjançant presentació de la instància, fet en qual s'emmarca l'actual informe.

L'Ajuntament de Banyalbufar sol·licita, d'acord amb l'article 27 de la Llei 22/2011, de 28 de juliol, de residus i sòls contaminats, una autorització administrativa com a responsable del projecte d'implantació de la deixalleria. La tramitació de la sol·licitud d'autorització suposa la subjecció del projecte a una avaluació de l'impacte ambiental simplificada, segons la Llei 21/2013, de 9 de desembre, d'avaluació ambiental.

L'article 7 de la Llei 21/2013 estableix: «... 2. *Són objecte d'una avaluació de l'impacte ambiental simplificada: a) Els projectes compresos a l'annex II...*». Entre els projectes inclosos en el grup 9 de l'annex II de la Llei 21/2013 hi ha el següent: «...e) *Instal·lacions destinades a la valoració de residus (incloent-hi l'emmagatzematge fora del lloc de producció) que no es desenvolupin a l'interior d'una nau en polígon industrial excloses les instal·lacions de residus no perillosos la capacitat de tractament de les quals no superi les 5.000 t anuals i d'emmagatzematge inferior a 100 t ...*».

Atès que la deixalleria projectada no preveu l'emmagatzematge dels residus a l'interior d'una nau industrial i que emmagatzemarà residus que es consideren perillosos segons la normativa vigent (tubs fluorescents, olis minerals, equips que contenen CFC, fusta que conté substàncies perilloses, etc.), s'entén que el projecte està inclòs a l'annex II de la Llei 21/2013 i, conseqüentment, ha de ser objecte d'una avaluació de l'impacte ambiental simplificada.

Per altra banda, la Llei 12/2016, de 17 d'agost, d'avaluació ambiental de les Illes Balears, inclou al seu annex II (plans i projectes que s'han de sotmetre a una avaluació d'impacte ambiental), grup 5 i 6. La Llei 12/2016, de 17 d'agost, d'avaluació ambiental de les Illes Balears, a l'annex 2, grup 5, punt 1 estableix que són projectes sotmesos a l'avaluació d'impacte ambiental simplificada les instal·lacions industrials situades en sòl rústic. La Deixalleria projectada es situa a sòl urbà, per tant **no està subjecte a avaluació d'impacte ambiental**.

D'acord amb l'article 7.2. de la Llei 21/2013, el projecte de deixalleria haurà de ser objecte d'una avaluació de l'impacte ambiental simplificada, la sol·licitud de la qual haurà d'anar acompanyada d'un document ambiental amb el contingut especificat a l'article 45.

Mitjançant el present document ambiental es procedeix a donar compliment al procediment previst a la secció 2a del capítol II de la Llei 21/2013, de 9 de desembre, d'avaluació ambiental, amb la finalitat d'obtenir el corresponent informe d'impacte ambiental emès per la Comissió de Medi Ambient de les Illes Balears per tal de saber si el projecte de deixalleria de Banyalbufar té o no efectes significatius sobre el medi ambient.

3 INSTAL·LACIONS D'EMMAGATZEMATGE I PRE-CLASSIFICACIÓ DE RESIDUS PREVISTES

El municipi de Banyalbufar, amb una població de 515 habitants (INE, 2019), disposarà d'una única instal·lació municipal d'emmagatzematge i pre-classificació de residus dins la parcel·la 9009 del polígon 3 classificada com a sòl urbà, dins del límit del nucli urbà.

L'accés rodat al recinte es realitza per la carretera Ma-10 Pollença a Andratx. L'accés al recinte es realitza mitjançant una rampa.

Les instal·lacions d'aquesta proposta es situaran en el recinte de "Ses Teules" i limitarà amb un entorn de sòl rural protegit amb alts valors naturals i paisatgístics.

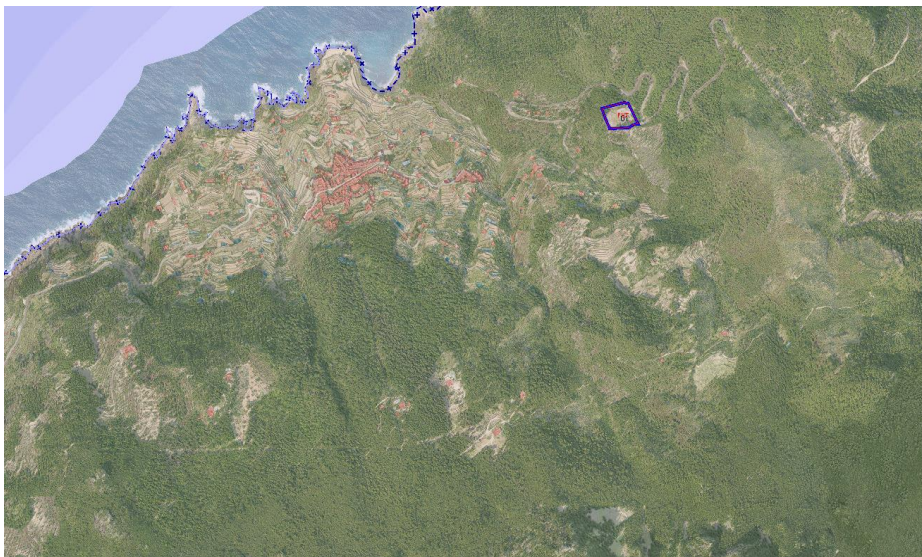
A continuació s'exposa el quadre resum de les superfícies que integraran la deixalleria:

QUADRE DE SUPERFÍCIES (m²)	
OFICINA I BANY	22.15
ZONA COBERTA REUTILITZABLES	10.66
ZONA RESIDUS PERILLOSOS	19.08
ZONA COBERTA	26.54
CASETA GENERADOR	15.20
ZONA CONTENIDORS SELECTIVA	109.05
ZONA CONTENIDORS COMPACTADORES	97.45
ZONA 1-RAMPA PLATAFORMA I CONTENIDORS	394.15
ZONA 2-ZONA LLIURE PER A CIRCULAR	1094.55
ZONA 3- ZONA AJARDINADA	23.3
TOTAL SUPERFÍCIE ÚTIL	1812.13
TOTAL SUPERFÍCIE CONSTRUÏDA	93.63

El projecte contempla la construcció d'una oficina i un wc, així com un recinte tancat per residus perillosos i un cobert/magatzem, i una zona per reutilització. La superfície de la instal·lació estarà construïda amb asfalt i formigó, ben assentada. Estarà envoltada d'una tanca per minimitzar l'impacte visual i impedir l'accés a la instal·lació fora del seu horari de servei. S'instal·laran 32 contenidors de diferents mides i capacitats destinats a l'emmagatzement de diferents tipus de residus:

Memòria ambiental de la Deixalleria de Banyalbufar

- 2 contenidors de voluminosos
- 3 contenidor de ferralla i material de construcció
- 1 contenidors per restes de poda
- 2 contenidors per roba i calçat
- 2 contenidors d'envasos lleugers
- 6 contenidors per envasos de vidre
- 2 contenidors de matèria orgànica
- 2 contenidors de paper i cartró
- 6 contenidors per rebuigamiant
- 2 saques d'amiant
- 2 saques per poliestiré expandit
- 2 compactadores



Imatge 1. Ubicació de la parcel·la seleccionada per la Deixalleria.

4 DESCRIPCIÓ DEL PROJECTE DE LA NOVA DEIXALLERIA

La ubicació de la deixalleria és la parcel·la 9009 del polígon 3, amb accés a la carretera Ma-10 Pollença - Andratx.

L'Ajuntament de Banyalbufar fins al moment ha disposat d'unes instal·lacions a la mateixa parcel·la, classificada a les NNSS com a equipament. Aquests terrenys estan classificats com a sòl urbà, amb la zonificació de Sistema Equipaments Públics, segons les Normes Subsidiàries de Banyalbufar, on és permet l'ús públic. Per tant, el terreny disposa dels serveis d'un solar urbà i es troba a una distància curta del centre de la població. Al ser sòl urbà no necessita estudi d'impacte ambiental ordinari.

La nova Deixalleria tindrà una superfície total de 988,66 m².

El projecte contempla la construcció d'una oficina i un bany, així com un recinte tancat per residus perillosos i un cobert/magatzem, i una zona per reutilització. S'instal·laran 32 contenidors de diferents mides i capacitats destinats a l'emmagatzement de diferents tipus de residus.

En el present projecte s'han previst contenidors pels residus següents:

- Contenedors de paper/cartó.
- Contenedors de vidre.
- Contenedors d'envasos lleugers.
- Contenedors de FORM.
- Contenedors de rebuig.
- Contenedors de roba i calçat.
- Gàbies per RAEE.
- Contenedor d'oli vegetal.
- Contenedor d'oli mineral.
- Contenedor de bombetes fluorescents.
- Contenedor de bateries.
- Contenedor de piles
- Saques per poliestirè expandit.
- Saques per residus amb amiant.
- Contenedors per envasos de residus perillosos (pintures, dissolvents domèstics)
- Zona electrodomèstics.
- Contenedors per ferralla.
- Contenedor per residus de construcció-demolició.
- Contenedor per restes de poda.
- Contenedor per voluminosos.

A continuació es detallen cada un dels elements que constitueixen la instal·lació:

4.1 ELEMENTS CONSTRUCTIUS PRESENTS

4.1.1 Oficina de recepció i bany

L'oficina, amb una superfície total de 15,15 m², és l'espai on l'encarregat de la deixalleria pot dur a terme les funcions administratives que siguin necessàries.

L'oficina consta dels elements següents:

- Bany
- Un extintors manuals de pols ABC (un per l'interior de la caseta i l'altre per l'exterior)
- Armari per roba
- Llibreria
- Dues o tres cadires i taula escriptori
- Llum de taula de 60w
- Monitor de televisió per sis canals
- Llibre d'incidències
- Farmaciola
- Il·luminació per fluorescent de 2x36w
- Escomesa de corrent, quadre elèctric de distribució i control de la deixalleria
- Equip de bomba de calor de 1400 kcal/h
- Mini gelera
- Emissora de radio municipal o telèfon
- Granera, recollidor, poal, bosses de fems.
- Megàfon

4.1.2 Pavimentació

La pavimentació és accessible amb vehicles o a peu, consta d'una solera de formigó armat impermeable i resistent amb una certa pendent per facilitar l'eliminació d'aigües.

La instal·lació serà accessible per les persones amb mobilitat reduïda.

4.1.3 Portes d'entrada

La instal·lació disposarà de dues portes de 4 i 5 m d'amplada per a l'accés dels camions que transportaran els residus al gestor autoritzat i pels usuaris.

Per facilitar la descàrrega d'algun material especialment pesat o de difícil maneig es permetrà l'accés amb un del vehicle de l'usuari que així ho demani baix la supervisió contínua del responsable de la instal·lació fins que aquest surti de la instal·lació.

Per a la recollida dels contenidors de grans dimensions (Voluminosos) situats al nivell inferior la instal·lació disposarà d'unes barreres de 5m d'amplada.

4.1.4 Magatzem per a residus especials i perillosos

Habitacle tancat de 22,16 m² amb obertures de ventilació per disposar-hi els residus especials i/o perillosos (pintures, dissolvents, fitosanitaris, bateries, piles, fluorescents, bombetes de baix consums i lluminàries, envasos contaminats, olis minerals usats, etc).

En aquest magatzem s'hi instal·laran contenidors específics per els diferents tipus de residus.

El sòl serà de material impermeable i disposarà d'un sistema de recollida dels residus líquids en cas de fuga, vessament o ruptura de contenidors que consistirà en un sistema de drenatge interior de seguretat accessible mitjançant arquetes que condueixi els residus vessats i/o les aigües de neteja a un dipòsit de 1,5 m³ totalment estanc i resistent als residus que pugui contenir que s'haurà de buidar amb un gestor autoritzat en el cas de vessament de residus.

Així mateix, es disposarà de sepiolita o materials absorbents similars per a la contenció de possibles vessaments.

4.1.5 Magatzem de diversos residus (zona coberta)

Zona que disposarà d'un cobert de 28,66 m² de superfície per dipositar-hi els residus que hagin d'estar a l'abric de la intempèrie per evitar que es deteriorin per les inclemències meteorològiques.

En aquesta zona s'hi instal·laran els residus d'aparells elèctrics i electrònics (RAEE) que no requereixin, per la seva perillositat, anar al magatzem de perillosos.

Els grans electrodomèstics es disposaran en posició vertical i petits electrodomèstics en gàbies i/contenidors separats per tipologia segons la Taula 1 de l'Annex VIII del RD 110/2015), amb una zona específica amb estanteries, palets o contenidors de la mida adequada per emmagatzemar els RAEE que puguin anar a un centre de preparació per a la reutilització, d'acord amb l'article 18.3 del Reial decret 110/2015 sobre RAEE.

En aquesta àrea també hi haurà el contenidor d'olis vegetals usats.

La superfície serà també impermeable i també es disposarà d'un sistema de recollida dels residus líquids en cas de fuita, vessament o ruptura de contenidors que consistirà en un sistema de drenatge interior de seguretat accessible mitjançant arquetes independent del de la zona de perillós que condueixi els residus vessats i/o les aigües de neteja a un dipòsit totalment estanc i resistent als residus que pugui contenir que s'haurà de buidar amb un gestor autoritzat en el cas de vessament de residus.

Així mateix, es disposarà de sepiolita o materials absorbents similars per a la contenció de possibles vessaments.

4.1.6 Zona de reutilització

Totes les deixalleries han d'incloure la recepció i l'emmagatzematge selectiu de productes usats i residus destinats a la seva reutilització o preparació per a la reutilització. Almenys ha de ser així per a residus d'aparells elèctrics i electrònics, mobles, tèxtils i altres en què així es faci constar en la seva autorització.

4.1.7 Zona de contenidors

És l'àrea on s'ubicaran els diferents contenidors de la Deixalleria i tindrà una superfície aproximada de 177,18 m²

En una part d'aquesta àrea a un nivell inferior s'instal·laran els contenidors de gran volum (33,68 m³) per a la recollida dels residus voluminosos i les restes de poda.

En el nivell superior s'instal·laran 3 contenidors de 15 m³ per a la recollida de la ferralla, fusta i els residus de construcció i demolició.

En els laterals i la part central de l'àrea superior s'hi ubicaran els contenidors següents:

- 3 contenidors tipus iglú (2,5-3 m³) per a la recollida de vidre i envasos lleugers
- 5 contenidors cúbics (3 m³) per a la recollida de paper-cartró
- 6 contenidors de càrrega posterior de 800-1.000 litres de capacitat per a la recollida de la fracció rebuig.
- 2 contenidors de 360l per a la recollida de la fracció orgànica
- 2 contenidors per a roba i calçat.
- 4 Saques per a la recollida del poliestirè expandit (porexpan) de grans dimensions.
- 2 saques per a la recollida d'amiant

A més e 1 contenidor de 24 m³ per a la recollida de restes de poda i 1 espai habilitat de 11.57 m² per altres restes de poda.

Les fraccions de residus recollides selectivament estaran identificades segons el color dels contenidors:

- Blau per paper i per cartró
- Verd clar per envasos de vidre
- Groc per envasos lleugers
- Marró per a la fracció orgànica dels residus municipals

4.1.8 Zones enjardinades

Entre la deixalleria projectada i la carretera existeixen elements arbrats que minimitzen l'impacte visual de la instal·lació.

4.1.9 Xarxa d'aigua potable

L'escomesa d'aigua potable que té actualment la instal·lació servirà per al reg de les zones verdes, la neteja del recinte, per a sufocar possibles incendis i per polvoritzar residus amb amiant no friable. Hi haurà un armari d'escomesa d'aigua, una pressió de servei a 2-3 bars, aixetes, manegues flexibles de 20m i 6 bars, tubs de polietilè reticulat per distribució d'un diàmetre de 22mm o de PE superficial de 25mm i 6 bars. La instal·lació hidràulica complirà amb el Reglament Estatal d'Instal·lacions Hidràuliques.

4.1.10 Xarxa d'aigua pluvials

L'aigua de pluja que recullin les teulades es canalitzarà i es conduirà per gravetat cap a un dipòsit per esser reutilitzada per reg o per neteja. Es realitzarà una xarxa de recollida d'aigües pluvials de la superfície destinada a contenidors i a maniobra de camions que s'evacuarà cap a la xarxa de pluvials del poble

4.1.11 Xarxa de recollida d'aigües residuals

La zona on s'ubiquen els banys disposa de connexió dipòsit de fecals per després connectar-lo a la xarxa de fecals municipal; també es connectaran les aigües residuals del wc i rentauls.

4.1.12 Instal·lació de corrent elèctric

S'instal·laran panells fotovoltaics pel subministrament d'energia elèctrica de la Deixalleria.

Per altra banda, i per garantir la qualitat i continuïtat del servei, ja que en el carrer del solar hi passa una xarxa que subministra energia elèctrica al cementiri. L'Ajuntament durà a terme les actuacions

que siguin necessàries per connectar la instal·lació de la Deixalleria a la xarxa elèctrica (amb sistema d'autoconsum).

La instal·lació elèctrica de la Deixalleria complirà amb els requisits tècnics mínims establerts a l'annex I del Pla Director Sectorial per a la Gestió dels Residus Urbans de Mallorca.

4.1.13 Instal·lació d'il·luminació

La instal·lació elèctrica de la deixalleria complirà amb els requisits tècnics mínims establerts a l'annex I del Pla Director Sectorial per a la Gestió dels Residus Urbans de Mallorca.

La instal·lació disposarà d'il·luminació artificial per a les hores de baixa incidència solar.

Hi ha llum justa per desenvolupar les activitats pròpies de la instal·lació amb seguretat.

Les lluminàries instal·lades no emetran flux lluminós a l'hemisferi superior i disposaran de làmpades de vapor de sodi de llum càlida) i d'espectre comprès entre 440 i 780 nm. Es prestarà especial atenció a les zones d'il·luminació per tal d'evitar que hi hagi llum sobrerera o intrusa.

La deixalleria tindrà il·luminació artificial per a les hores de poca incidència solar.

4.1.14 Senyalització

El recinte compta amb un cartell ben visible que posa en lletres ben grosses "Deixalleria municipal o Parc Verd " i en lletres més petites els noms de "Consell de Mallorca" i de l'Ajuntament de Banyalbufar. A més hi ha diverses senyals col·locades als voltants del recinte per a facilitar l'arribada dels usuaris.

Així mateix col·locarà a l'entrada de la instal·lació un cartell d'informació, horaris d'obertura, residus admesos, empresa responsable de l'explotació i dades de contacte.

A cada fracció de residus es col·locarà un cartell indicatiu específic que identifiqui el contenidor o la zona on ha de ser dipositat.

S'ha projectat una instal·lació d'enllumenat d'emergència i senyalització mitjançant equips autònoms.

4.1.15 Protecció contra incendis

Es col·locaran extintors al magatzem de residus perillosos , al recinte d'aparells elèctrics RAEE i un extintor a la oficina de recepció. Donades les característiques de la instal·lació no és necessària la posta en servei de la instal·lació contra incendis emès per la Direcció General de Política Industrial de la Conselleria de treball, comerç i Indústria del Govern de les Illes Balears.

La instal·lació contra incendis estarà constituïda bàsicament per:

- Dos extintors manuals de pols ABC (un per l'interior de la caseta i l'altre per l'exterior)
- Un extintor manual de CO2 pel quadre elèctric.

4.1.16 Il·luminació

Pel que fa a l'enllumenat interior s'utilitzen lluminàries LED.

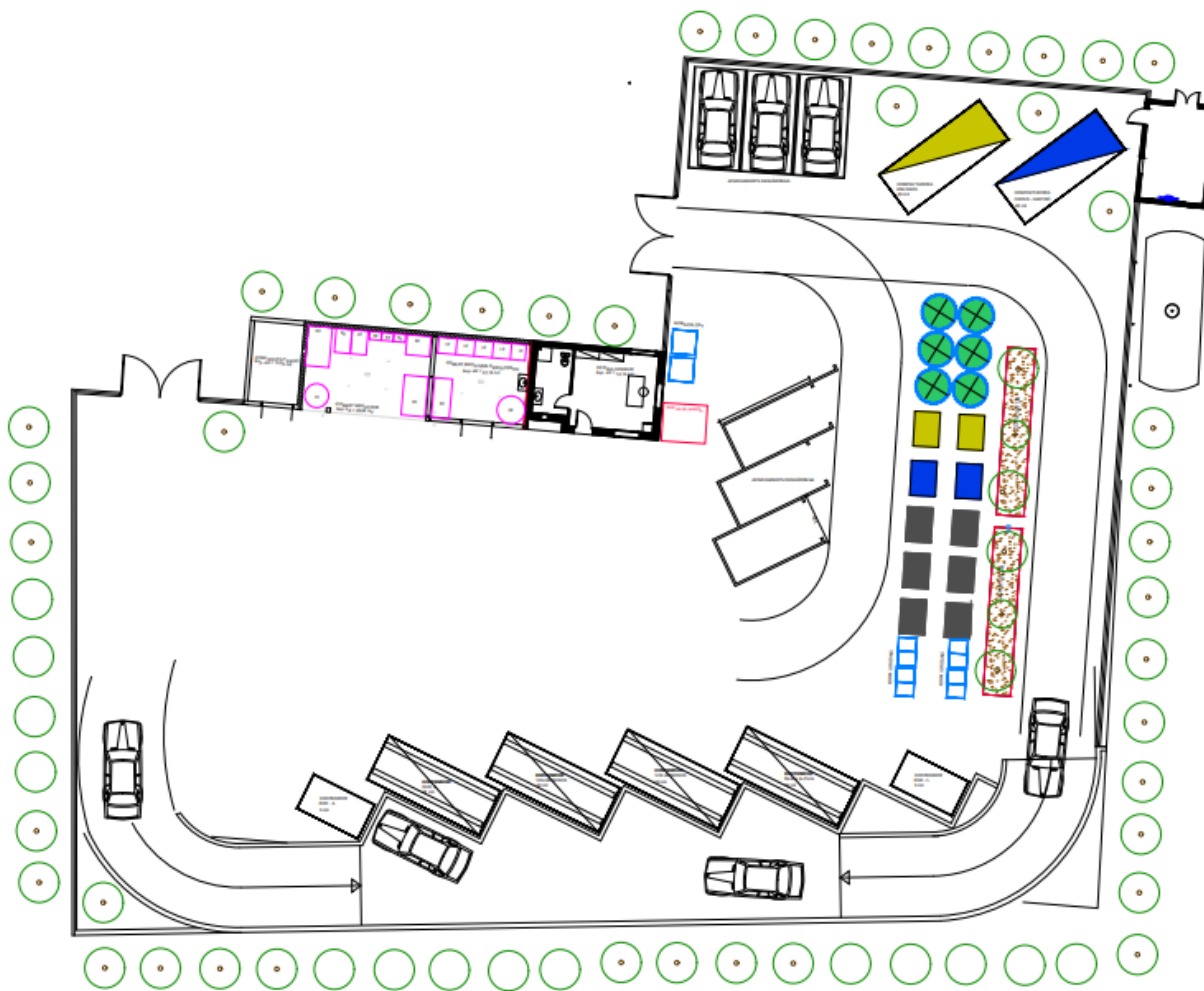
Quatre bàculs de 6m amb projector de 400w de vapor de sodi AP amb compensació capacitiva col·locats en els escaires de la deixalleria (dos alimentats per un circuit elèctric de 3x6 mm² i dos alimentats per un altre circuit 3x6 mm²), dos projectors de 250w per il·luminar el cartell de la deixalleria (connectats al IMT per un circuit de 3x1,5 mm²) per complir amb el Reglament d'Instal·lacions Luminotècniques (les potències es poden substituir per làmpades LED equivalents amb un menor consum).

4.1.17 Espai destinat a Educació ambiental

No es preveu la instal·lació d'un espai destinat a educació ambiental.

4.1.18 Instal·lació de vigilància i control

Com a mesura de vigilància i control, la deixalleria disposa d'una persona contínuament vigilant.



Imatge 2. Plànol de les instal·lacions de la deixalleria.

4.2 TITULARITAT I MODALITAT DE GESTIÓ

La deixalleria de Banyalbufar és de titularitat municipal. La gestió i el funcionament de les instal·lacions es regiran per la memòria d'exploració, pel futur reglament d'ús, per les ordenances municipals i per la resta de disposicions vigents en la matèria. En el marc del contracte de gestió del servei de recollida de residus en el municipi de Banyalbufar es preveu dotar la deixalleria del personal suficient per realitzar el control presencial i el transport dels residus no perillosos.

D'acord amb l'article 27.2 de la Llei 22/2011, de 28 de juliol, de residus i sòls contaminats, el concessionari ha de sol·licitar una autorització administrativa a l'òrgan ambiental competent de la comunitat autònoma per a l'exploració de la instal·lació.

4.3 USUARIS DE LA DEIXALLERIA

El servei de la deixalleria s'ofereix a les següents tipologies d'usuaris/es:

4.3.1 Particulars

Son les persones físiques membres de les unitats familiars subjectes a la taxa de residus del municipi de Banyalbufar. Per poder fer ús de la deixalleria, han d'acreditar la seva identitat mitjançant la targeta identificativa que certificarà que l'usuari és resident d'un habitatge mitjançant la seva referència cadastral així com també altres dades referents a l'usuari i presents en el padró de la taxa de residus.

Les persones empadronades al municipi de Banyalbufar poden lliurar gratuïtament a la deixalleria els seus residus sempre que siguin admissibles d'acord amb el que s'estableix a la present memòria.

4.3.2 Comercials o industrials

S'entén com usuari comercial o industrial qualsevol empresa amb l'activitat domiciliada al municipi de Banyalbufar o en aquells municipis amb els quals hi hagi signat un conveni de col·laboració.

En les dades de l'usuari comercial s'hi ha de recollir, com a mínim, les que figuren en els padrons de la taxa de residus.

Només podran aportar els residus assimilables a domèstics, en concret paper, vidre i envasos i qualsevol altre residu valoritzable que determini l'Ajuntament en qualsevol moment.

Per poder fer us de la deixalleria han de presentar la targeta de persona usuària comercial del servei, que expedeix l'ajuntament. Per donar-se d'alta com usuari comercial o industrial han de presentar la documentació següent:

- Nom

- Adreça
- Municipi
- NIF del comerç o empresa
- Referència cadastral del local comercial o industrial
- Taxa municipal de residus
- Llicència d'activitats

Queden exclosos d'aquest servei les activitats abans esmentades quan la quantitat de residus que aportin generin dificultats de logística a la deixalleria, per la qual cosa hauran de realitzar una gestió directa d'aquests residus mitjançant la contractació de gestors autoritzats.

4.4 OBLIGACIONS DELS USUARIS DE LA DEIXALLERIA

Per tal de poder realitzar les aportacions de residus a aquesta instal·lació, les persones físiques i/o jurídiques que facin ús del servei deixalleria han de complir les obligacions que es detallen a continuació:

- Acreditar la seva condició de persona física i/o jurídica usuària de la deixalleria davant del personal de la deixalleria.
- Respectar l'horari d'utilització del servei i complir les instruccions del personal de la deixalleria, que assistirà als usuaris informant sobre el funcionament de les instal·lacions o sobre qualsevol dubte que al respecte sorgeixi.
- Facilitar el registre d'accés a la instal·lació i el control dels residus per part del personal de la deixalleria. En aquest sentit, la persona usuària ha d'estacionar el vehicle a l'espai habilitat a l'entrada de la instal·lació, i ha d'esperar les instruccions del personal del servei. En cap cas, es pot accedir a les zones de descarrega de materials sense l'autorització prèvia del personal de la deixalleria.
- Descarregar, classificar i dipositar de forma separada els residus aportats, seguint en tot cas les indicacions del personal de la deixalleria i respectant la senyalització establerta. Cada tipologia de residus s'ha de dipositar al contenidor establert. En general, es l'usuari l'encarregat de dipositar cada material en el seu contenidor o punt, prèvia informació per part del personal de la deixalleria, i evitant en tot cas l'acumulació dels residus directament sobre el terra de la instal·lació. No obstant això, la persona usuària ha de lliurar els residus especials directament al personal de la deixalleria que s'encarregarà de dipositar-los als seus contenidors. S'exceptuen d'aquesta obligació els residus amb amiant, fluorescents, piles i tòners, que el mateix usuari deixarà als contenidors específics.

4.5 HORARI DE LA DEIXALLERIA

El lliurament per part dels usuaris i la recepció dels residus a la deixalleria es durà a terme dins l'horari d'obertura del servei públic. Aquest horari constarà a la porta d'accés de la deixalleria.

Aquest horari podrà estar subjecte a variacions, segons l'estació anual i les necessitats.

4.6 RESIDUS NO ADMISSIBLES

En cap cas no s'acceptarà el lliurament en la deixalleria dels materials que s'especifiquen a continuació:

- Residus industrials i especials originats de les activitats industrials, excepte aquells la valorització dels quals origini un benefici per l'Ajuntament (metalls, bateries, ferralla, etc.).
- Restes anatòmiques o infeccioses procedents d'hospitals, clíniques, consultes mèdiques, farmàcies, laboratoris o veterinaris.
- Deixalles o fems produïts als escorxadors, laboratoris o d'altres establiments similars, tan públics com privats.
- Productes procedents de decomís.
- Residus radioactius.
- Residus generats per activitats mineres o extractives.
- Residus ramaders o agrícoles produïts en fase d'explotació (dejeccions ramaderes).
- Residus explosius i derivats de les armes de foc.
- Bengales de salvament.
- Qualsevol altre material que, pel seu contingut o forma de presentació, pugui qualificar-se de perillós per la salut dels treballadors de la instal·lació.

El personal de la deixalleria haurà d'informar a l'usuari de la raó per la no acceptació del material i de les possibilitats de gestió que existeixin.

Qualsevol residu que no estigui especificat a la llista de residus admissibles ni a la de residus no admissibles és considerat inicialment com a residu no admissible.

Qualsevol altre residu que es pot considerar perillós i/o inadequat pel seu emmagatzematge a la deixalleria.

4.7 RESIDUS ADMISSIBLES

RESIDUS	CODI LER (1)
---------	--------------

Memòria ambiental de la Deixalleria de Banyalbufar

Residus de plàstic	07.02.13
Olis minerals no clorats de motor, de transmissió mecànica i lubricants	13.02.05
Olis sintètics de motor, de transmissió mecànica i lubricants	13.02.06*
Envasos de plàstic	15.01.02
Envasos metàl·lics	15.01.04
Envasos de vidre	15.01.07
Envasos que contenen restes de substàncies perilloses o n'estan contaminats	15.01.10*
Piles alcalines (excepte les del codi 16 06 03)	16.06.04
Altres piles i acumuladors	16.06.05
Residus plàstics	17.02.03
Metalls ferris	19.12.02
Metalls no ferris	19.12.03
Paper i cartró	20.01.01
Vidre	20.01.02
Roba	20.01.10
Tèxtil	20.01.11
Dissolvents	20.01.13*
Àcids	20.01.14*
Àlcalis	20.01.15*
Llampares de descàrrega, no LED y fluorescents	20.01.21*-31*
Grans electrodomèstics amb CFC, HCFC, HC o NH3	20.01.23*-11*
Aparells d'aire acondicionat	20.01.23*-12*
Olis i greixos comestibles.	20.01.25
Pintures, tintes, adhesius i resines que contenen substàncies perilloses.	20.01.27*

Pintures, tintes, adhesius i resines diferents dels especificats en el codi 20 27	20.01.28
Detergents que contenen substàncies perilloses	20.01.29*
Bateries i acumuladors que contenen Pb, Ni-Cd i Hg	20.01.33*
Bateries i acumuladors diferents dels especificats com 20.01.33*	20.01.34
Aparells amb oli als circuits o condensadors	20.01.35*-13*
Monitors i pantalles CRT	20.01.35*-21
Monitors y pantalles: no CRT, no LED	20.01.35*-22*
Grans aparells amb components perillosos	20.01.35*-41*
Petits aparells amb components perillosos i piles incorporades	20.01.35*-51*
Petits aparells informàtics i de telecomunicacions amb components perillosos	20.01.35*-61*
Monitors i pantalles LED	20.01.36-23
Llampades LED	20.01.36-32
Grans aparells (resta)	20.01.36-42
Petits aparells (resta)	20.01.36-52
Metalls	20.01.40
Residus biodegradables (restes de poda)	20.02.01
Residus voluminosos	20.03.07

5 GESTIÓ DEL SERVEI

5.1 OBLIGACIONS DEL RESPONSABLE DE LA GESTIÓ DE LA DEIXALLERIA

Durant l'horari de funcionament de la Deixalleria sempre hi haurà, com a mínim, una persona responsable de la instal·lació, que tindrà com a objectiu principal el control continuat de la instal·lació, així com la informació als usuaris i la col·laboració amb aquests per a l'abocament de residus. La gestió de la deixalleria ha d'anar encaminada a assolir els objectius establerts a l'apartat 1 d'aquesta memòria.

Per a garantir la correcta explotació del servei de deixalleria, el gestor del servei està obligat a:

- Dirigir, organitzar i prestar el servei de deixalleria.
- Obrir i tancar la instal·lació seguint el calendari i horari fixat per l'Ajuntament.
- Atendre i informar als usuaris.
- Conservar, mantenir i organitzar les instal·lacions de la deixalleria.
- Mantenir la instal·lació i el seu entorn immediat en condicions òptimes de neteja.
- Controlar i registrar totes les entrades i sortides de residus.
- Garantir la correcta separació dels residus aportats.
- Controlar la quantitat de residus i la quantitat de materials emmagatzemats, garantint en tot moment que no es saturin els diversos contenidors de recollida de la deixalleria.
- Gestionar els residus aportats a la deixalleria a través de transportistes i gestors autoritzats i d'acord amb la normativa vigent en coordinació amb l'Ajuntament.
- Els residus especials han de ser lliurats pels usuaris al personal de la deixalleria convenientment identificats. És responsabilitat del personal manipular-los, identificar-los i etiquetar-los.
- El gestor haurà de ser proactiu alhora d'impedir el dipòsit de rebuig i haurà d'informar als veïnats que aprofiten aquest servei per deixar-ne. De la mateixa manera, l'empresa haurà de ser proactiva alhora de fomentar la reducció dels residus i l'augment de la reutilització.
- Prohibir les operacions de recuperació que no estiguin autoritzades dins del recinte de la Deixalleria.
- Contractar, dirigir, formar i acomiadar, si s'escau, el personal adscrit al servei.
- Adoptar les normes de seguretat adequades per al funcionament de les instal·lacions i la manipulació de materials, així com totes aquelles mesures necessàries per a la prevenció de sinistres o accidents.

- Contractar una assegurança suficient que cobreixi els riscos de danys materials i personals que puguin produir-se en cas d'accidents resultants de la gestió i de les activitats pròpies de la deixalleria.
- Facilitar la informació que li sigui requerida pels titulars del servei als efectes de supervisió i tutela de la prestació.
- Informatitzar el registre d'entrades i sortides de materials de la deixalleria i el d'usuaris.
- Realitzar els informes mensuals i anuals del servei de deixalleria, relatius a la gestió tècnica i econòmica d'aquesta instal·lació.

5.2 CONTROL I SEGUIMENT DE LA DEIXALLERIA

5.2.1 Recepció dels materials

La recepció dels materials es durà a terme sempre en els espais i contenidors adequats a les seves característiques.

És l'usuari, en general, l'encarregat de dipositar cada material en el seu contenidor, prèvia informació per part del personal de la deixalleria.

L'Ajuntament pot definir, tanmateix, uns punts de lliurament dels materials alternatius (espai de reutilització), prèvia disposició als contenidors, per tal de facilitar-ne la selecció per part del personal de la deixalleria.

El personal de la deixalleria ha de prestar un servei d'atenció i informació personalitzat a cada usuari; així mateix, ajudarà als usuaris que ho sol·licitin en les operacions de descàrrega. També controlarà que els usuaris deixin correctament els materials ben classificats als contenidors respectius.

La gestió haurà de ser proactiva alhora d'impedir el dipòsit de rebuig i haurà d'informar als veïnats que aprofiten aquest servei per deixar-ne. De la mateixa manera, l'empresa haurà de ser proactiva alhora de fomentar la reducció dels residus i l'augment de la reutilització.

Els residus especials han de ser lliurats pels usuaris al personal de la deixalleria convenientment identificats. És responsabilitat del personal manipular-los, identificar-los i etiquetar-los.

El personal ha de mantenir un mínim de capacitat de recepció per a cada tipus de material, buidant els contenidors quan sigui necessari per permetre la recepció de tots els materials sense que es produeixin saturacions de contenidors. Cal considerar les puntes d'assistència en la deixalleria i buidar preventivament i amb anterioritat suficient els contenidors que puguin provocar desbordaments.

La circulació dels vehicles dels usuaris s'ha de limitar estrictament al sentit assenyalat a la instal·lació o bé indicat pel personal de la deixalleria.

5.2.2 Reutilització

En base a la jerarquia de residus de la Directiva Marc Europea i a l'article 21 de la Llei 22/2011, de 28 de juliol, de residus i sòls contaminats, l'empresa contractista prioritzarà i, per tant, fomentarà la reutilització dels elements dipositats en la deixalleria.

S'habilita un espai en el magatzem cobert a la deixalleria destinat a la reutilització, condicionat en base a la normativa vigent per tal de poder garantir que es compleixin les condicions d'emmagatzematge idònies (instal·lació d'una coberta, tancament, seguretat, etc.).

5.2.3 Identificació, classificació, dipòsit i retirada dels materials

L'Ajuntament es responsabilitzarà i realitzarà al seu càrrec la gestió, el transport i el lliurament de tots els materials des de la deixalleria fins al punt de destinació i/o gestor autoritzat.

L'expedició dels residus haurà de ser periòdica, de manera que no es comprometi la capacitat de recepció de residus a la deixalleria per a cap material, preveient les puntes d'aportacions de residus per part dels usuaris per evitar desbordaments.

No es permet que es barregin materials per falta de disponibilitat d'un contenidor destinat a un determinat tipus de material o per un error de l'operari.

En cas de produir-se una barreja de materials sigui quin sigui la causa, l'Ajuntament serà el responsable de separar els materials i dipositar-los en el seu lloc correcte

L'expedició dels residus no haurà d'afectar l'activitat d'aportació per part dels usuaris ni suposar cap risc per a ells ni per als treballadors de la deixalleria.

El transport dels residus es realitzarà en condicions adequades de seguretat vial, amb inexistència d'efectes molestos o desagradables (en particular la dispersió de residus, la pèrdua de líquids o la propagació d'olors) i oferint una imatge digna i correcta.

S'hauran d'acomplir tots els requisits de la reglamentació vigent sobre el transport dels residus dictada pels organismes competents.

El destí dels residus es realitzarà amb el criteri d'eficiència en el transport, tractament i valorització.

Quan un material no tingui possibilitat de ser valoritzat, serà gestionat com a rebuig, i l'Ajuntament indicarà el tractament a aplicar i en quines instal·lacions es durà a terme aquest tractament.

Pel que fa a la gestió dels RAEE, l'Ajuntament de Banyalbufar s'haurà de regir a la normativa vigent (Reial Decret 110/2015 sobre residus d'aparells elèctric i electrònics).

5.2.4 Registre d'entrada

Els operaris de la deixalleria han de gestionar el registre d'entrada digital, on s'ha d'identificar a l'usuari i procedir a completar la següent informació a la base de dades d'explotació de la deixalleria.

- 1) Tipus d'usuari: particular, comercial, industrial, municipal.
- 2) Dades d'identificació de l'usuari: adreça, municipi, codi d'usuari, referència cadastral del habitatge.
- 3) Data d'entrada.
- 4) Hora d'entrada.
- 5) Dades de l'aportació, a completar tota la informació per a cada material entrat:
 - a) Tipus de material aportat.
 - b) Quantitat de material aportat, especificant les unitats de mesura.
 - c) Preus públics aplicats, si s'escau.
- 6) Observacions, reclamacions i queixes.

Per completar l'obtenció de dades que permetin millorar el servei, l'Ajuntament ha de col·locar a l'entrada de la deixalleria una bústia de suggeriments. També ha de disposar, per als usuaris que el sol·licitin, un llibre de reclamacions amb les pàgines enumerades, del qual s'ha de lliurar còpia als serveis municipals en l'informe mensual en cas que hi hagi noves anotacions.

5.2.5 Registre de sortida

L'Ajuntament ha de complimentar un llibre de registres de sortida digital que reculli, com a mínim, la informació següent:

- 1) Data i hora de sortida.
- 2) Dades del material (a completar per a cada tipus de material que surti).
- 3) Tipus de material:
 - a) Codi del material segons el catàleg de residus.
 - b) Quantitat de material, especificant les unitats de mesura.
 - c) Tipus de contenidor utilitzat.
- 4) Transportista (nom i codi de transportista autoritzat, tipus de vehicle, matrícula).
- 5) Destinació del material (nom i codi del gestor autoritzat, adreça del centre de tractament).
- 6) Número de rebut de lliurament de material, especificant-ne la tipologia (Albarà, Justificant de Recepció de Residus o Full de Seguiment).
- 7) Observacions i/o incidències.

5.3 INFORMACIÓ A L'USUARI

Per garantir un funcionament àgil i eficaç de la deixalleria és molt important una bona informació a l'usuari, ja que ha de ser aquest el que dipositi cada material en el seu contenidor.

La presència de l'encarregat en horari d'obertura al públic ha de garantir que qualsevol dubte que tingui l'usuari pugui ser atès ràpidament.

En aquest sentit, l'encarregat informará l'usuari a l'entrada de la deixalleria del funcionament general, del circuit a seguir dins del recinte, de quins materials pot dipositar directament i de quins han de ser lliurats a l'encarregat, i de qualsevol consulta que pugui aparèixer.

La correcta senyalització és imprescindible per facilitar l'ús de la instal·lació a la ciutadania. L'Ajuntament de Banyalbufar senyalitzarà els principals carrers d'accés a la instal·lació.

S'instal·larà un rètol ben visible a l'entrada de la instal·lació que indicarà, com a mínim:

- El nom de la instal·lació.
- Els horaris d'obertura.
- Residus que es recullen.
- Empresa responsable de l'explotació.
- Dades de contacte.
- Imatge corporativa de l'Ajuntament de Banyalbufar.
- Imatge corporativa del Consell de Mallorca.

La informació del rètol es complementarà mitjançant la col·locació d'un cartell d'anuncis tancat davant l'oficina de recepció on poder-hi penjar fulls informatius.

Per una altra banda, es senyalitzaran les zones de circulació de la instal·lació d'acord amb el que estableix el codi de circulació:

- El sentit de la circulació i les sortides.
- La velocitat màxima de circulació de 20 Km/h.
- Les zones de trànsit i pas de vianants, en les vies o rampes de circulació i accés.

Els contenidors i espais destinats a l'emmagatzematge de residus estaran senyalitzats amb el nom del residu que contenen.

A la caseta de control i recepció de la deixalleria es disposarà d'una bústia de suggeriments que permeti als gestors de la instal·lació i als responsables municipals rebre les opinions, les queixes i els suggeriments dels usuaris per a què puguin revertir en la millora de la qualitat del servei.

També es disposarà de les senyalitzacions següents:

- A les sortides, el rètol "SORTIDA".
- Als llocs sense sortida, el rètol "SENSE SORTIDA".
- En cada extintor el rètol "EXTINTOR".

5.4 CLASSIFICACIÓ, EMMAGATZEMATGE I TRANSPORT DELS RESIDUS

La durada màxima d'emmagatzematge dels residus serà la següent:

- **Residus perillosos:** 6 mesos.
- **Residus no perillosos que es destinin a eliminació:** 1 any.
- **Residus no perillosos que es destinin a valorització:** 2 anys.

5.4.1 Residus valoritzables

- **Paper i cartró, envasos de vidre, envasos lleugers i matèria orgànica**

El **paper/cartró** es dipositarà en la compactadora de 20m² existent ja en les instal·lacions de la deixalleria.

Els **envasos lleugers** s'emmagatzemaran en contenidors de càrrega posterior de 800-1000l ubicats també en la zona amb solera de formigó.

Els **envasos de vidre** es recolliran dins contenidors tipus iglú (1,7m de diàmetre) ubicats també a la zona amb solera de formigó, vora l'entrada a les instal·lacions.

La **matèria orgànica** es dipositarà en 2 contenidors de 360 litres col·locats al costat de l'esplanada de formigó.

El paper/cartró, envasos de vidre i envasos lleugers es transportaran fins a una de les estacions de transferència o planta de tractament designades pel Consell de Mallorca.

- **Restes de poda i fusta no tractada**

La deixalleria disposarà d'una caixa de 20 m³ per dipositar les restes de poda i fusta no tractada.

El contenidor amb les restes de poda es transportarà mitjançant un camió amb ganxo hidràulic (tipus multilif, ampliroll, multivol, etc). El material es deixarà a una de les plantes de compostatge designades pel Consell de Mallorca.

- **Ferralla**

Les fraccions més valuoses s'emmagatzemaran dins 1 contenidor de 5m³ i la resta de fraccions de metalls no valoritzables dins un contenidors de 20m³, el dos, ubicats a les àrees destinades als contenidors de gran capacitat.

Una empresa gestora autoritzada s'encarregarà de buidar la ferralla del contenidor mitjançant un camió amb grua i "pop" o bé mitjançant un camió amb ganxo hidràulic (tipus multilif, ampliroll, multivol, etc).

Abans d'abandonar la instal·lació, el transportista recollirà del terra el material que hagi pogut caure en la realització dels treballs de càrrega.

- **Residus voluminosos**

Els residus voluminosos agrupa un conjunt molt variat de materials (mobles vells, matalassos, estris, etc.) que venen definits en l'article 5 del vigent Pla Director Sectorial per a la Gestió de Residus de Construcció-Demolició, Voluminosos i Pneumàtics fora d'ús de l'illa de Mallorca (publicat al BOIB de 23/11/2002).

Tots els residus voluminosos aportats a la deixalleria són susceptibles de ser reutilitzats. Es guardaran els objectes que puguin ser reutilitzats o preparats per a la reutilització dins les casetes habilitades per aquest fet fins que els recullin els usuaris autoritzats.

Els residus voluminosos que no siguin objecte de reutilització es dipositaran dins el contenidor metàl·lics de 20m³ que s'instal·larà vora la zona de residus coberts.

- **Residus d'aparells elèctrics i electrònics (RAEE)**

Els aparells elèctrics i electrònics, els posseïdors dels quals han mostrat la seva voluntat, mitjançant un document escrit, de destinar-los a la reutilització i no a la seva valorització o deposició no tendran la consideració de residu i podran ser destinats a la reutilització. Es guardaran a dins la caseta destinada a la reutilització fins que els recullin els usuaris autoritzats. Aquesta opció només serà possible si s'habilita un espai destinat

Els residus d'aparells elèctrics i electrònics (a partir d'ara RAEE) de la línia marró es col·locaran dins 2 gàbies separadament d'acord amb les fraccions que preveu la taula 1 del Reial decret 110/2015, de 20 de febrer, sobre residus d'aparells elèctrics i electrònics.

Els grans electrodomèstics de la línia marró, amb CFC i sense CFC, s'emmagatzemaran dins el magatzem de residus perillosos resguardats de la meteorologia, en posició vertical sense fer apilaments excessius per evitar-ne el trencament i sobre palets.

- **Roba i calçat**

La deixalleria disposarà de dos contenidors metàl·lics (2m³) per a la recollida de roba i calçat que s'instal·laran dins la deixalleria, vora la rampa d'accés al nivell superior.

5.4.2 Residus especials i/o perillosos

- **Olis minerals i vegetals usats**

Els olis minerals usats són els procedents d'automòbils i maquinària. Aquests residus no es mesclaren amb altres olis de característiques diferents. L'oli mineral es recollirà dins un contenidor metàl·lic de 600 litres de capacitat.

L'oli vegetal també es recollirà mitjançant un contenidor metàl·lic de 600 litres de capacitat que s'ubicarà a una distància prudent del contenidor per a l'oli mineral per tal d'evitar possibles mescles accidentals.

Per una altra banda, la instal·lació disposarà sempre de material absorbent tipus sepiolita o similar per a la recollida de líquids i vessaments accidentals en el cas que els altres sistemes de seguretat no funcionin correctament.

Els envasos que han contingut olis minerals, un cop buits, s'emmagatzemaran com a residus perillosos al magatzem de residus perillosos.

Els contenidors d'oli mineral i vegetal seran recollits únicament pel gestor autoritzat.

Finalment, cal recordar que a l'apartat 4 d'aquesta memòria exposa que les aigües pluvials que es recullen a la deixalleria es canalitzaran i es conduiran per gravetat cap dipòsit.

Les aigües pluvials lliures de greixos es conduiran cap a la xarxa municipal de pluvials.

- **Bateries**

Les bateries s'emmagatzemaran dins un contenidor específic resistent a la corrosió dels àcids que contenen i amb tapa (contenidors polietilè d'1m³).

El contenidor s'ubicarà al magatzem de residus perillosos.

Les bateries seran recollides exclusivament per gestors autoritzats.

- **Piles i acumuladors**

Es recolliran els grups següents de piles i acumuladors:

- Piles estàndard: són les piles salines i alcalines que s'utilitzen en aparells domèstics.
- Piles botó: són les que són rodones i tenen una dimensió reduïda. S'utilitzen per a aparells especials com rellotges, audífons, marcapassos, etc.
- Acumuladors portàtils: són piles recarregables domèstiques que poden utilitzar-se molt de temps com les utilitzades a telèfons mòbils, videocàmeres, PCs, etc.

Les piles i els acumuladors s'emmagatzemaran dins els contenidors específics que determini l'*Oficina de Coordinación de los Sistemas Integrados de Gestión de pilas y acumuladores (OFIPILAS)*, els quals s'ubicaran dins el magatzem de residus perillosos dins bidons de polietilè de diferents capacitats.

- **Fluorescents, bombetes de baix consums i lluminàries**

Es col·locaran dins una caixa 2x0,90x0,70 amb dos compartiments segons el tipus de lluminària. S'instal·larà dins el magatzem per els residus perillosos.

- **Residus perillosos en petites quantitats**

Els envasos que contenen restes de substàncies perilloses o estan contaminats per elles s'emmagatzemaran dins caixes o contenidors ubicats en el magatzem de residus perillosos.

S'instal·laran dos contenidors d'1m³ per a la recollida dels envasos que continguin pintura i caixes o contenidors de menor capacitat (60-120 litres) per emmagatzemar-hi els envasos que continguin altres substàncies perilloses, classificades per famílies. A la part exterior dels contenidors o caixes es col·locarà, en un lloc ben visible, l'etiqueta de classificació del grup de residus. Els residus es posaran dins de les caixes o contenidors en posició vertical i tapats hermèticament. No es mesclaran baix cap concepte i es deixaran dins l'envàs amb el qual han estat lliurats a la deixalleria.

Així mateix, es disposarà de sepiolita o materials absorbents similars per a la contenció de possibles vessaments.

L'encarregat de la deixalleria anotarà a l'envàs la data de recollida del residu perillós. A més, disposarà d'un registre físic o telemàtic dels residus perillosos que es lliurin als gestors autoritzats.

5.5 PERSONAL DE LA DEIXALLERIA

5.5.1 Funcions del personal de la deixalleria

L'Ajuntament haurà de vetllar perquè el personal compleixi les condicions de gestió del servei i les tasques que s'estableixen en el punt 2 de la memòria d'exploació.

Els treballadors han de disposar de les eines i mitjans de protecció personal necessaris per poder realitzar les feines amb seguretat.

Les funcions del personal de la deixalleria són, en general, les següents:

a) Atenció directe a l'usuari

- Informar degudament als usuaris sobre el funcionament de la instal·lació i sobre la gestió dels residus.
- Fer tasques d'orientació i de sensibilització ambiental.
- Garantir la correcta disposició dels materials en el lloc adequat i de la forma establerta en aquesta memòria.
- Evitar l'entrada d'usuaris i de materials no admesos.
- Vetllar per la seguretat d'usuaris i visitants.

b) Control administratiu

- Realitzar el registre diari establert en el punt dotzè d'aquesta memòria.
- Organitzar la retirada de residus per part de transportistes i/o gestors autoritzats, vetllant per que aquestes operacions no interfereixin en el bon funcionament de la deixalleria.
- Tenir a disposició de l'Ajuntament tots els albarans corresponents a la gestió dels residus.

- Emplenar els fulls diaris d'incidències i tenir-los a disposició de l'Ajuntament.
- Complimentar les fitxes d'inventari de tot el material que forma part de l'equipament de la deixalleria actualitzades amb totes i cadascuna de les incidències que s'hi relacionin.

c) Manteniment i funcionament de les instal·lacions

- Obrir i tancar la instal·lació.
- Desballestar i manipular els residus que ofereixin un perill evident.
- Extreure i separar els diferents materials que formen part d'un residu amb la finalitat de què cada material pugui rebre el tractament més adequat a les seves característiques. En cap cas es podran dur a terme aquestes operacions en els productes o articles destinats a la reutilització ni en els residus d'aparells elèctric i electrònics (RAEE).
- Realitzar les tasques de neteja, manteniment i conservació de la deixalleria i de les zones enjardinades, per tal que presentin una imatge acurada.
- Actuar immediatament en cas de situacions de risc (vessament d'algun residu, incendi, actes de vandalisme, etc.).
- Posar els residus que s'han lliurat de manera incorrecta en el contenidor o espai corresponent.

6 INVENTARI AMBIENTAL

6.1 EDAFOLOGIA I HIDROGEOLOGIA

Banyalbufar és un municipi de la Serra de Tramuntana que disposa de dos nuclis urbans: Banyalbufar i el Port des Canonge, situats a l'oest, a la zona més pròxima a la costa.

Té una extensió aproximada de 18 km² i una població de 591 habitants, que a l'època estiuenca arriben a doblar-se.

Del seu relleu cal destacar els mercats desnivells del territori i que al litoral s'obrin dues platges, Cala Banyalbufar y el Port des Canonge.

Pel que fa a la seva litologia, tots els materials que afloren en el terme municipal de Banyalbufar són del Triassic (Keuper, Rhetiense, Buntsandstein i Muschelkalk), Quaternari, Juràssic inferior, Miocè inferior i en una petita proporció (1,11%) del Oligocè. Els materials del Triassic són el més abundats a aquest territori i estan presents en el 46,45%, tot seguit dels materials del Quaternari i del Juràssic inferior, que es troben en un 24,13% i 20,23% del territori respectivament.

Tots els materials excepte els del Quaternari estan afectats per diverses fases de fracturació i plegament. El resultat d'això és una estructura complexa sobre uns materials que presenten diferències en la seva composició i gruix, com a resultat de diversos dominis paleogeogràfics.

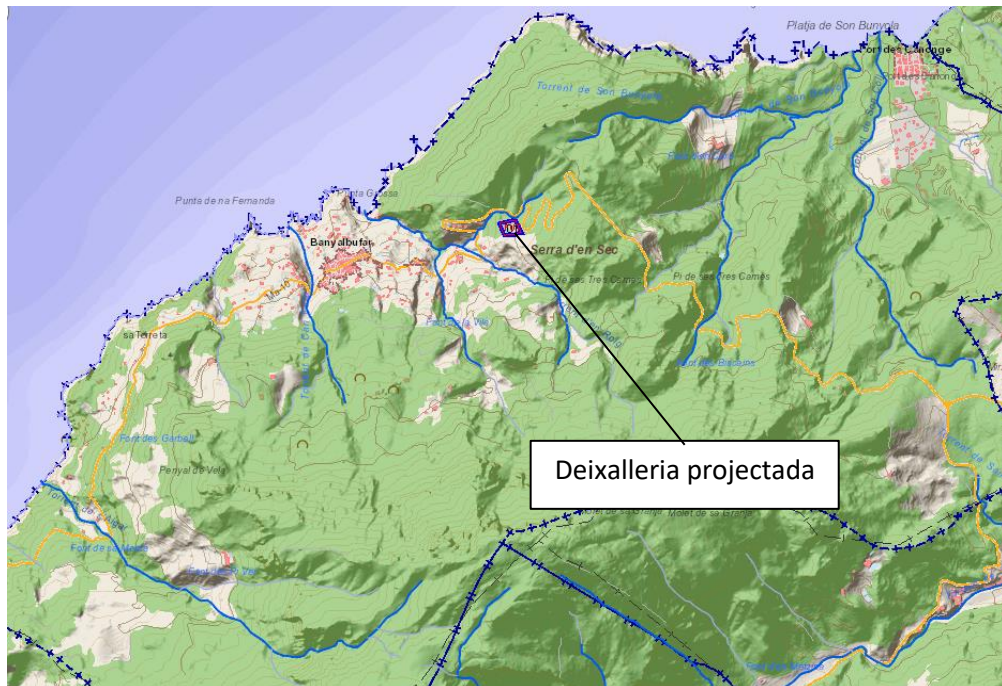
A continuació, es descriuen les característiques de cada material:

- Triassic
 - inferior - mitja o Buntsandstein, present en un 8,4% principalment al nord del municipi i format per arenisques i lutites;
 - Rethiense, present en un 17,69% del territori i format per dolomies, margues i carniols;
 - mitja - superior o Muschelkalk, present en un 19,70% del territori, principalment al centre i nord i format per calcàries micrítiques i dolomies laminades.
- Juràssic inferior, format per dolomies massives i bretxes localitzades principalment al sud-est.
- Quaternari, format per llims, argiles i graves al centre-oest i al sud. A la costa es presenten roques formades per la litificació del sediment depositat per l'acció del vent.

Pel que fa a la hidrogeologia superficial trobem una xarxa de torrents i canals que podríem dividir en tres:

- a la zona nord i amb desembocadura al Port del Canonge hi trobem els Torrent de Son Coll i el Torrent de Son Bunyola;
- dins el nucli urbà de Banyalbufar i amb desembocadura a Cala Banyalbufar hi trobem el Torrent de Son Bauça, el Torrent des Forcalls (pròxim a la parcel·la d'estudi d'aquest projecte) i el Torrent d'en Roig. Dins del nucli urbà, però més al sud, hi trobem el Torrent de Can Fura;

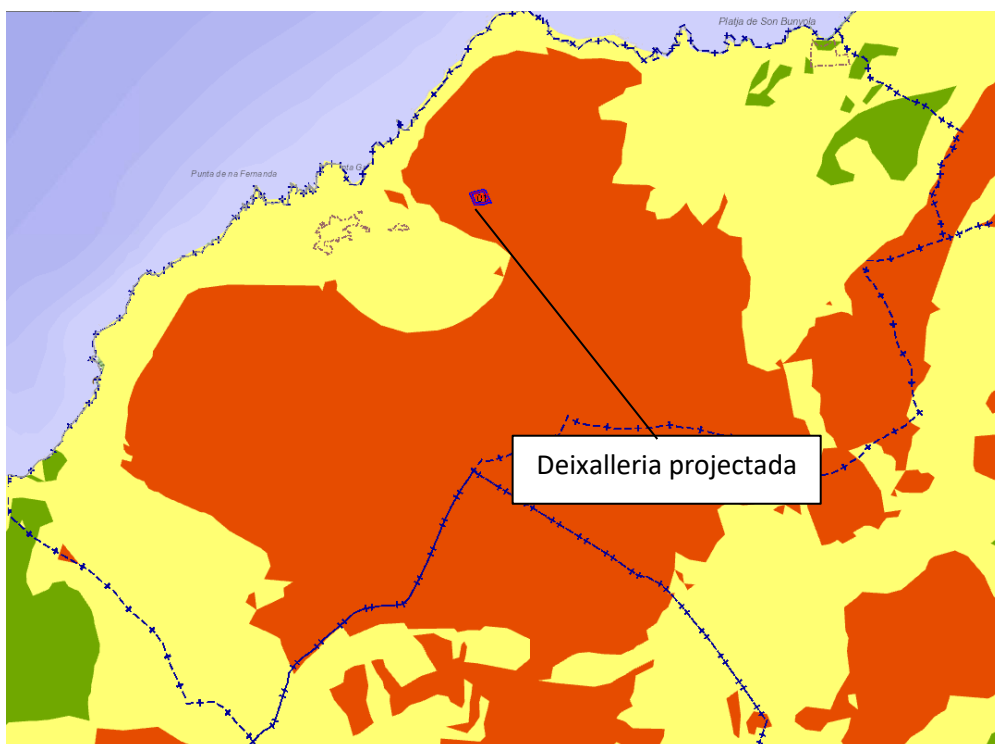
- a la zona sud i amb la llargada més gran i trobem el Torrent de l'Algar.



Imatge 6. Aigües superficials (torrents i canals marcats de color blau).

Al terme municipal de Banyalbufar també hi ha present 22 fonts repartides per l'est o properes al nucli urbà de Banyalbufar.

Pel que fa a les aigües subterrànies del municipi, totes es troben en bon estat (salinitat, nitrats...). La vulnerabilitat dels aqüífers és elevada o moderada a pràcticament tot el municipi, pel que una ubicació de la Deixalleria a una parcel·la de baixa vulnerabilitat no és possible. La zona on es projecta la Deixalleria presenta una vulnerabilitat elevada.



Imatge 7. Vulnerabilitat dels aqüífers (verd baixa, groc moderada i vermell elevada).

A més, al municipi s'inclouen dues franges costaneres, de 0 a 200 metres i de 200 a 800 metres, on es troba la parcel·la d'interès.

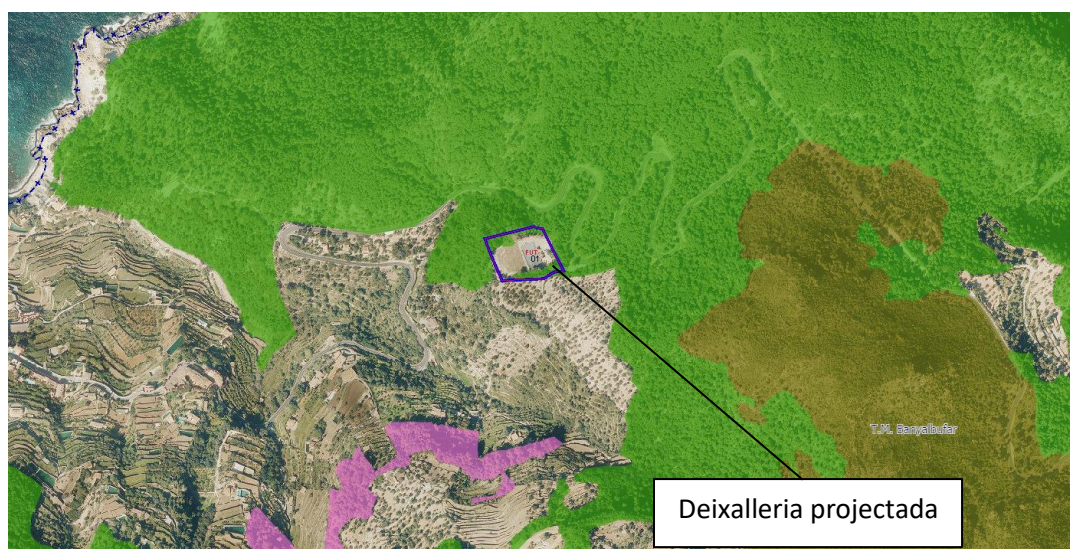
6.1.1 Fauna i flora

La deixalleria es troba en una zona eminentment forestal, de rellevància ambiental classificada com a Paratge Natural. Cal destacar que al municipi hi trobem zones d'Especial Protecció per a les Aus (ZEPA) i Llocs d'Importància Comunitaria (LIC), un d'ells proper a la parcel·la d'interès.



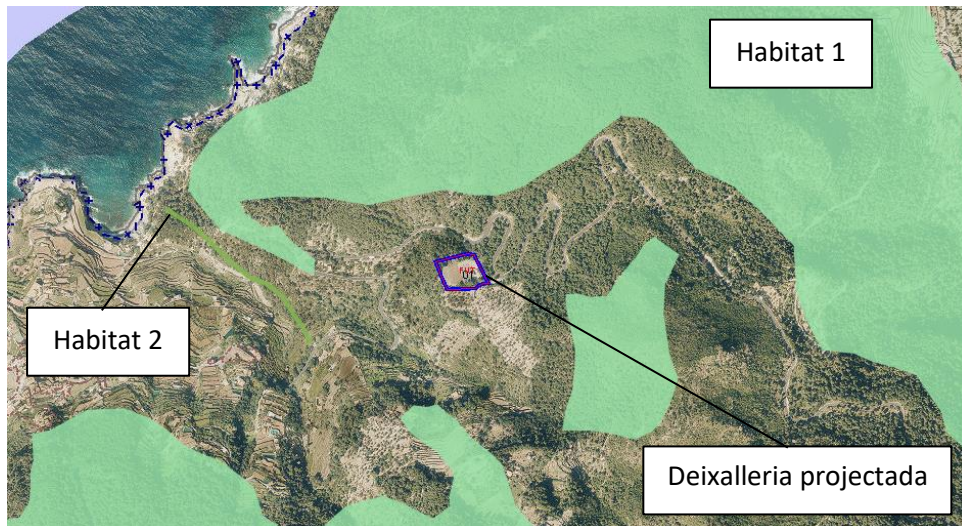
Imatge 8. Rellevància ambiental (Paratge Natural de color verd i LIC de color blau).

Aquesta massa forestal i arbustiva que rodeja la Deixalleria està formada per espècies que creixen a sòls calcaris i en condicions d'elevada temperatura, principalment, pins de pi blanc (*Pinus halepensis*), seguit per arbusts mediterranis formadors de la garriga.



Imatge 9. Massa forestal i arbustiva (Pinar de color verd i garriga de color taronja).

Entre els hàbitats pròxims a la parcel·la hi trobem els ullastres i matars no arborescents amb espècies de llistó (*Brachypodium sp.*) (hàbitat 1) i per un altre banda els canyars (hàbitat 2).



Imatge 10. Hàbitats.

D'acord amb el Bioatles de la Conselleria de Medi Ambient (Bioatles 1.3.0, IDEIB) cal esmentar la presència d'espècies com el Vellmarí (*Monachus monachus*), l'Àguila peixatera (*Pandion haliaetus*), el Corb marí (*Phalacrocorax aristotelis desmarestii*), el Dendropoma lebeche, el Teix (*Taxus baccata*) o el Ferreret (*Alytes muletensis*), incloses dins el registre d'espècies catalogades i amenaçades que es poden veure afectades negativament per l'execució del projecte.

Pel que fa a la presència d'endemismes, segons el registre del Bioatles, d'estacar el Ferreret i el Busqueret coal·larga (*Sylvia balearica*), i varis coleòpters com el *Percus plicatus*, l'escarabat de sang (*Timarcha balearica*), *Hydraena balearica* i *Oulimnius echinatus*, alguns aràcnids com l'Escorpí (*Euscorpius balearicus*) i mol·luscs com el Caragol de serp (*Iberellus balearicus*) entre d'altres invertebrats. També d'estacar vegetació endèmica com el Pa de porc (*Aetheorhiza bulbosa*), el Berguer (*Bellium bellidioides*), la Maçanella (*Helichrysum crassifolium*) o la Ginesta (*Genista majorica*) entre d'altres. A l'annex I es mostra un llistat amb la totalitat d'espècies presents a la parcel·la, segons el Bioatles i s'especifiquen les espècies endèmiques.

Amb tot, atès que es tracta d'una parcel·la urbana, es determina poc probable la presència d'aquestes espècies a les parcel·les contigües i fins i tot a la mateixa on es troba la Deixalleria. En qualsevol cas, el projecte té com a objectiu adequar i legalitzar les infraestructures existents i, per tant, es considera poc probable l'existència d'impactes negatius derivats d'aquest projecte que puguin afectar a aquestes espècies.

6.1.2 Situació fònica

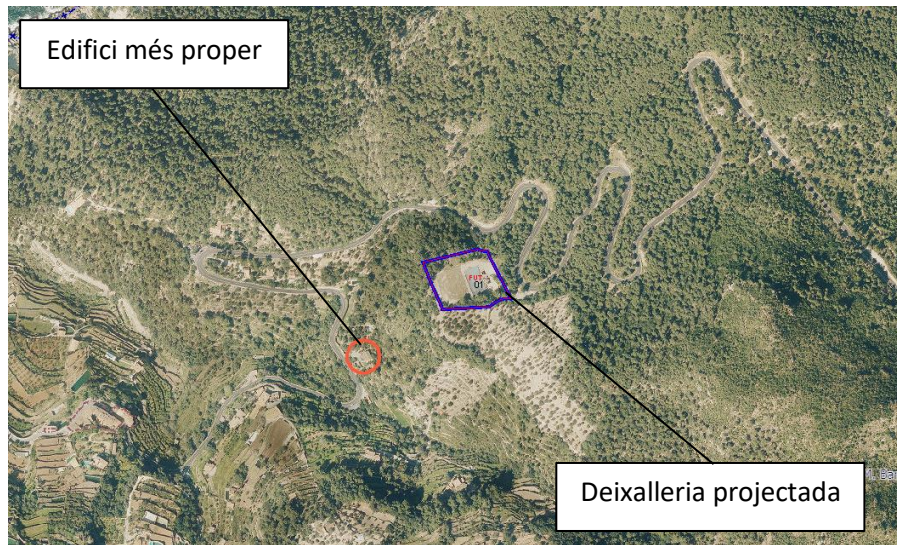
Pel que fa a la situació fònica, la parcel·la proposada es troba dins una zona urbana tot i que els hàbitats més propers es troben a un mínim de 200 metres. Aquests terrenys estan classificats com a sòl urbà.

Es tracta d'una parcel·la d'ús exclusiu que limita amb vorera i calçada per la seva entrada principal. A la part posterior, delimita amb una parcel·la de i estan situats en un entorn de sòl rural protegit amb alts valors naturals i paisatgístics.

Les empreses o comerços més propers a la parcel·la no comporten importants increments de renou ni suposen una font rellevant de contaminació acústica. A més, es tracta d'una zona relativament aïllada, no destaca cap local comercial, empresa o associació en aquesta zona.

D'altra banda, cal destacar que la parcel·la on es troba la deixalleria es situa a la zona del municipi, relativament allunyada del centre del municipi.

Per tal de minimitzar les possibles fonts de renou derivades de l'ús propi de la deixalleria, es recomana instal·lar una pantalla vegetal per tal de reduir els possibles renous produïts per la càrrega i descàrrega dels vehicles i els camions.



Imatge 11. Instal·lacions i edificacions més properes a la Deixalleria.

6.1.3 Paisatge

La parcel·la està enclavada en un entorn de sòl rural protegit amb alts valors naturals i paisatgístics.



Imatge 12. Vista des de la parcel·la en direcció oest Ma-10.

En direcció nord, el paisatge és semblant al que s'observa en altres direccions, parcel·les amb ús rural protegit i massa forestal.



Imatge 13 . Vista en direcció nord.

En direcció est, s'observa una petita carretera.



Imatge 14. Vista en direcció est i entrada principal de la deixalleria.

En general, es tracta d'una zona que destaca per un paisatge de massa forestal, sense cap element específic que defineixi un ús diferent al descrit.

6.1.4 Accessibilitat

L'únic accés a la deixalleria es fa directament des de la carretera Ma-10 que uneix Pollença a Andratx, a més de 2kms del nucli de Banyalbufar.

Degut a aquesta proximitat amb una via connectora important i fàcil accés, la parcel·la té un gran potencial de possibles nous usuaris.



Imatge 15. Xarxa de carreteres que donen accés a la nova ubicació de la deixalleria.

7 EFECTES PREVISIBLES SOBRE ELS PLANS SECTORIALS I TERRITORIALS CONCURRENTS

En aquest apartat es duu a terme una relació d'aquells plans sectorials que es veuran afectats per la construcció de la nova deixalleria en una de les alternatives que es plantegen. Així doncs, els principals plans sectorials i territorials afectats seran:

- Pla Director Sectorial de Residus No Perillosos de l'Illa de Mallorca.

El PDS de residus no perillosos de l'Illa de Mallorca fou aprovat el 18 de juny del 2019 i constitueix l'instrument d'ordenació territorial que té per objecte regular el planejament, la projecció, l'execució i la gestió dels sistemes generals d'infraestructures, d'equipaments i de serveis per a la gestió dels residus no perillosos.

Amb la darrera revisió d'aquest pla, es va unificar amb l'antic PDS per a la Gestió dels Residus de Construcció-Demolició, Voluminosos i Pneumàtics fora d'ús de l'illa de Mallorca.

Així doncs, amb la posada en marxa de la deixalleria a la parcel·la proposada, facilitarà l'assoliment dels objectius marcats en el PDSRNP, concretament els objectius **c** i **d** que fa referència a:

- Establir una xarxa d'instal·lacions pel tractament de residus orgànics propera a la població per minimitzar l'impacte i el cost del transport d'aquests residus i apropar el tancament del cicle de la matèria en els llocs d'origen.
- Facilitar i potenciar l'establiment d'una xarxa d'instal·lacions que permetin potenciar la preparació per la reutilització i la recollida selectives optimitzant els impactes vinculats al transport i manteniment.

8 ANÀLISI DE LES PRINCIPALS ALTERNATIVES ESTUDIADES

En aquest cas, i en vista que ja es va dur a terme un anàlisi d'alternatives d'ubicació en el document ambiental relatiu a la modificació de les NNSS del municipi, per aquest apartat es durà a terme un anàlisi de caràcter intern de la pròpia deixalleria.

Per tant, en aquest sentit es proposaran alternatives referents a la ubicació i distribució dels contenidors que es troben ubicats dins la pròpia deixalleria. Així, l'anàlisi de les diferents alternatives permetrà considerar, en les primeres fases de l'estudi, el projecte amb una major viabilitat.

8.1 ALTERNATIVA 0

L'alternativa zero constitueix amb el no desenvolupament o realització del projecte, és a dir, tot i haver aconseguit realitzar el canvi d'ús de la parcel·la escollida, no desenvolupar el projecte.

Actualment, la deixalleria de Banyalbufar no compta amb les infraestructures adequades per admetre aquest ús, amb la qual cosa, la no execució del projecte suposaria no poder dotar d'un servei necessari a la població del municipi.

Tot això sense tenir en compte els efectes derivats del no compliment de l'especificat a la normativa de residus.

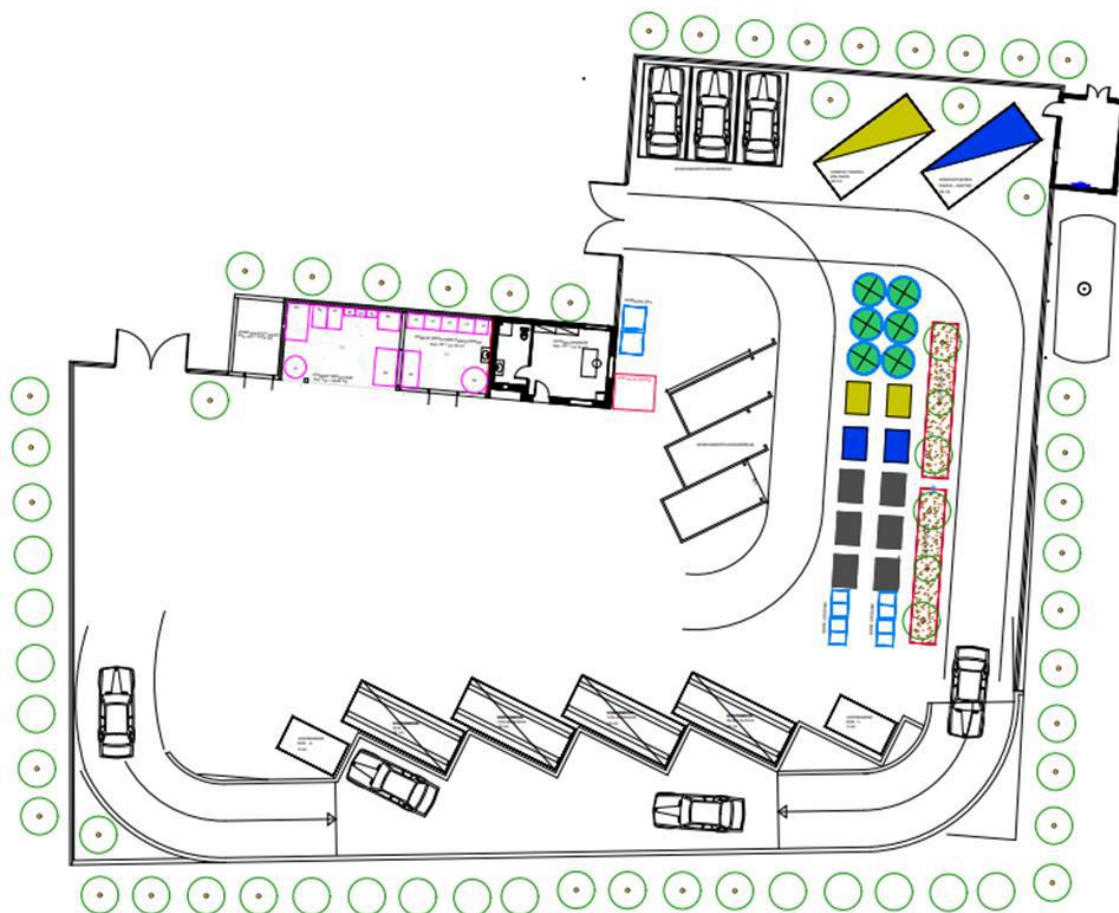
8.2 ALTERNATIVA 1. SEGUIR AMB LA DISTRIBUCIÓ PREVISTA A LA MEMÒRIA D'EXPLOTACIÓ

La memòria d'explotació contempla una distribució concreta dels contenidors dintre de la parcel·la on es va dur a terme la modificació de les NNSS. En aquest sentit, i tal i com es pot veure en el projecte, la instal·lació disposarà d'un edifici administratiu, instal·lacions cobertes pels residus perillosos, RAEES, zona de reutilització, etc.

A més, disposarà d'una tanca perimetral que impedirà la lliure circulació de l'exterior a l'interior i a l'inrevés, d'aquesta forma s'impedeix l'entrada no autoritzada de residus, els robatoris i possibles actes de vandalisme.

La Deixalleria comptarà amb dues portes d'accés a la instal·lació, però únicament es farà servir una de les entrades per accedir-hi els usuaris d'aquesta, en canvi l'altre només s'habilitarà per l'entrada dels camions a l'hora de buidar els diferents contenidors.

A la imatge adjunta es pot veure el plànol de les instal·lacions proposades.



Imatge 3. Plànol de les instal·lacions de la deixalleria

8.3 ALTERNATIVA 2: REDISTRIBUCIÓ DELS CONTENIDORS

Aquesta segona alternativa contempla la possibilitat de dur a terme una redistribució de la zona interior de la deixalleria.

En aquest cas, els contenidors de la zona dreta de la deixalleria passarien a la part inferior i les caixes obertes a la banda dreta. Amb aquesta nova distribució s'hauria de reduir el nombre de caixes obertes però es podria augmentar el nombre de contenidors de diferents fraccions.

A més, pels usuaris que vulguin fer ús de les caixes obertes, el recorregut a realitzar per l'interior del Parc Verd serà menor ja que s'accedirà directament a aquest sector.

La resta d'elements (edificis administratius, instal·lacions cobertes pels residus perillosos i RAEEs) es mantenen iguals que en l'alternativa anterior. Igualment, el funcionament de les dues portes d'accés també és el mateix.

8.4 ALTERNATIVA 3: OBERTURA DE LES DUES PORTES D'ACCÉS AL PUNT VERD

De cara a facilitar els accessos als usuaris al Parc Verd, en aquesta tercera alternativa es proposa mantenir obertes les dues portes d'accés i disponibles per tots els usuaris, sense limitar el seu ús als serveis de recollida.

En aquest sentit, recordar que tant la primera alternativa com la segona es limitava l'accés als usuaris particulars a una sola entrada mentre que l'altra només s'habilitarà pels camions del servei de recollida a l'hora de buidar els diferents contenidors.

D'aquesta manera, s'espera millorar el flux d'entrades i sortides de vehicles a la deixalleria en funció de si han de fer ús de les caixes obertes o només dels contenidors.

8.5 ANÀLISI MULTICRITERI

Una vegada exposades les diferents alternatives previstes per a la construcció de la nova deixalleria, és necessari poder comparar algunes variables de manera conjunta i integrada que ajudarà a escollir l'alternativa més adequada. Per a fer-ho, s'aposta per la realització d'una anàlisi multicriteri.

8.5.1 Metodologia

Es defineixen com a mètodes d'anàlisi multicriteri a aquells procediments que permeten agregar o combinar elements d'anàlisi que són heterogenis entre ells amb ajuda d'algun sistema d'homogeneïtat.

Al present anàlisi comparatiu entre les diferents opcions s'utilitzen uns criteris de selecció representatius de les característiques més notables de l'estudi. Per a cada opció, d'acord amb els diferents criteris de selecció s'obtenen uns indicadors de manera que el valor 1 adopti la opció més favorable, adquirint les altres opcions uns valors inferiors a la unitat de manera proporcional al valor més favorable.

A continuació s'assigna a cada criteri un pes per tal de ponderar la seva importància relativa, amb valors de ponderació tal que la seva suma total sigui cent. Quan major sigui el pes assignat, major serà la seva importància relativa.

Com a últim pas a seguir, es multipliquen els valors dels indicadors pels pesos corresponents, i es fa la sumatòria resultant com a millor alternativa la que obtingui una major puntuació.

Finalment, i com a darrer apunt metodològic, s'ha de dir que no es valorarà l'alternativa 0 ja que, com s'ha exposat anteriorment, el municipi necessita de la construcció d'aquesta instal·lació per tant no es considera l'opció de no construir-la.

8.5.2 Criteris de selecció

La possibilitat de criteris a escollir per a una anàlisi multicriteri és molt amplia, confirmant d'aquesta manera la versatilitat d'aquest anàlisi davant a la unidimensionalitat del estudi econòmic clàssic.

Per aconseguir una anàlisi multicriteri fiable és precís que es basi en aquells paràmetres que defineixin de forma més concreta les característiques més importants de les opcions a estudi. Per al present estudi comparatiu s'han utilitzat els següents criteris:

- **Criteri de millora en la gestió de residus.** Es fa una valoració sobre si cada una de les alternatives ajudaran a millorar les xifres generals de recollida de residus al municipi. Com s'ha vist amb l'exposició de les diferents opcions, aquestes van més encaminades a diferència sobre el funcionament tècnic de la instal·lació.
- **Criteri d'optimització del funcionament.** Per aquest criteri es valora el funcionament intern de la instal·lació, fent referència al nombre de contenidors/caixes disponibles, recorreguts, operacions de càrrega i descàrrega de caixes i contenidors, etc.
- **Criteri d'accessibilitat.** Com s'ha vist anteriorment, està previst que la instal·lació tingui dues entrades. Les diferents alternatives plantegen diferents opcions de cara a la utilització d'aquests dos accessos, que poden condicionar el funcionament de la instal·lació.

8.5.3 Valoració dels indicadors

En aquest cas, per dur a terme la valoració dels indicadors, i donades les particularitats del projecte que s'està avaluant, s'aposta per una valoració de caràcter qualitatiu amb un format escalar que queda de la següent manera:

CRITERI DE MILLORA EN LA GESTIÓ DE RESIDUS	
Millora excel·lent	1
Millora destacable	0,75
Millora	0,5
No millora	0,25

CRITERI D'OPTIMITZACIÓ DEL FUNCIONAMENT	
Optimització total del funcionament	1
Millora destacable del funcionament	0,75
Lleu millora del funcionament	0,5
No es millora el funcionament	0,25

CRITERI D'ACCESSIBILITAT	
Optimització total de l'accessibilitat	1
Millora destacable de l'accessibilitat	0,75
Lleu millora de l'accessibilitat	0,5
No es millora l'accessibilitat	0,25

Així, una vegada valorats tots els indicadors, aquella alternativa que tingui una major puntuació serà aquella que es considera més òptima.

La valoració dels indicadors es pot veure a les taules següents i, posteriorment, altres taules amb les valoracions relatives.

VALORACIÓ DELS INDICADORS	A1	A2	A3
Millora gestió de residus	1	0,5	1
Optimització del funcionament	1	0.5	1
Accessibilitat	1	1	0,5
TOTAL	3	2	2,5

8.5.4 Ponderació de les variables

Tal i com s'ha comentat al principi, s'assigna per a cada criteri, un pes per tal de ponderar-los i poder valorar cada alternativa globalment i poder comparar-les per veure les avantatges i desavantatges de cada una. Llavors es podria veure quina és la millor alternativa com la més valorada.

Però com l'assignació d'aquests pesos i l'elecció d'indicadors no deixa de ser subjectiva i pot induir a errors al donar massa importància a un criteri per sobre d'altres, és necessari fer varies hipòtesis de ponderació, a més de la base, variant aquests factors de ponderació. D'aquesta manera, es podrà afirmar que la millor alternativa serà la que quedi ben situada a totes les hipòtesis.

L'assignació de pesos es pot veure reflectida a la taula següent:

PONDERACIÓ DELS INDICADORS	BASE	V1	V2	V3
Millora gestió de residus	33,3	50	25	25
Optimització del funcionament	33,3	25	50	25
Accessibilitat	33,3	25	25	50

Així doncs, a la hipòtesi base se li assigna la mateixa puntuació a tots els indicadors, fet que implica que tots ells tenen la mateixa importància a efectes de valorar quina és l'alternativa més viable. La Variació 1 dona més importància als efectes que tindrà cada una de les alternatives respecte a la millora en la gestió de residus i les possibilitats de cada alternativa. La Variació 2, per la seva banda, implica una major importància de la optimització del funcionament de la instal·lació en base a la distribució de tots els seus elements. Finalment, la Variació 3 posa el focus en l'accessibilitat de la instal·lació en funció de les diferents opcions i alternatives contemplades.

8.5.5 Resultats i conclusions

Multiplicant la puntuació de cada indicador pel seu factor de ponderació i sumant els resultats, s'arriba a les següent puntuacions per a casa alternativa i hipòtesi:

Hipòtesi base

VALORACIÓ DELS INDICADORS	BASE	A1	A2	A3
Millora gestió de residus	0,33	0,33	0,17	0,33
Optimització del funcionament	0,33	0,33	0,17	0,33
Accessibilitat	0,33	0,33	0,33	0,17
TOTAL	1	1,00	0,67	0,83

Variació 1

VALORACIÓ DELS INDICADORS	V1	A1	A2	A3
Millora gestió de residus	0,50	0,50	0,25	0,50
Optimització del funcionament	0,25	0,25	0,13	0,25
Accessibilitat	0,25	0,25	0,25	0,13
TOTAL	1	1,00	0,63	0,88

Variació 2

VALORACIÓ DELS INDICADORS	V2	A1	A2	A3
Millora gestió de residus	0,25	0,25	0,13	0,25
Optimització del funcionament	0,50	0,50	0,25	0,50
Accessibilitat	0,25	0,25	0,25	0,13
TOTAL	1	1,00	0,63	0,88

Variació 3

VALORACIÓ DELS INDICADORS	V3	A1	A2	A3
Millora gestió de residus	0,25	0,25	0,13	0,25
Optimització del funcionament	0,25	0,25	0,13	0,25
Accessibilitat	0,50	0,50	0,50	0,25
TOTAL	1	1,00	0,75	0,75

Així doncs, una vegada realitzades les ponderacions i anàlisi corresponent, es pot veure com **l'alternativa 1 és aquella que presenta unes majors avantatges a nivell de millora en la gestió de residus, és la que presenta una millor organització de cara al seu funcionament i, finalment, la que, a nivell d'accessibilitat, presenta el millor funcionament.**

8.5.6 Justificació de l'alternativa adoptada

Una vegada analitzades les alternatives exposades en aquest capítol, **s'ha decidit adoptar l'alternativa 1** per les raons següents:

- Es necessita disposar d'un punt verd on es recullin els residus urbans i eliminar els contenidors dels carrers i, alhora, millorar la recollida selectiva de residus al municipi.
- L'alternativa plantejada és la que presenta unes majors possibilitats a l'hora d'instal·lar-hi un major nombre de contenidors i de caixes obertes.
- A nivell d'accessibilitat, és l'alternativa que té més avantatges ja que evitarà embussos i problemes a l'hora de realitzar les descàrregues i, sobretot, en el moment de realitzar el buidatge de contenidors per part de l'empresa de recollida.

9 AVALUACIÓ DELS EFECTES PREVISIBLES

A continuació s'identificaran els factors del medi on s'ha de dur a terme el projecte de la deixalleria susceptibles de rebre impactes i les accions del projecte susceptibles de produir-los, **sense tenir en compte les mesures correctores que s'hi incorporaran.**

La valoració qualitativa es sintetitza i visualitza mitjançant una matriu de relació causa-efecte.

FASE DE DESMNTATELLAMENT ANTERIOR			
FACTORS AMBIENTALS	ALTERACIONS DEL MEDI	ACCIONS DEL PROJECTE	TIPUS D'EFECTE
Qualitat de l'aire	Augment de pols en suspensió i partícules materials. Emissió de gasos de combustió d'efecte hivernacle: CO ₂ , NO _x , SO ₂ , etc.	Retirada dels contenidors. Retirada de la resta d'elements de la deixalleria actual.	<ul style="list-style-type: none"> ○ Directe ○ Simple ○ Temporal ○ Reversible a curt termini. ○ Recuperable ○ Periòdic ○ Irregular ○ Immediat
Renous	Augment dels nivells sonors en la zona del projecte.	Processos de transport, càrrega i descàrrega de materials.	<ul style="list-style-type: none"> ○ Directe ○ Simple ○ Puntual ○ Reversible a curt termini ○ Recuperable immediat. ○ Irregular ○ Immediat
FASE DE CONSTRUCCIÓ			
FACTORS AMBIENTALS	ALTERACIONS DEL MEDI	ACCIONS DEL PROJECTE	TIPUS D'EFECTE
Qualitat de l'aire	Augment de pols en suspensió i partícules materials. Emissió de gasos de combustió d'efecte hivernacle: CO ₂ , NO _x , SO ₂ , etc.	Moviments de terres. Petites excavacions. Circulació de maquinària pesant.	<ul style="list-style-type: none"> ○ Directe ○ Simple ○ Temporal ○ Reversible a curt termini. ○ Recuperable ○ Periòdic ○ Continu

Memòria ambiental de la Deixalleria de Banyalbufar

Renous	Augment dels nivells sonors en la zona del projecte.	Processos de transport, càrrega i descàrrega de materials. Circulació de maquinària pesant. Construcció de la instal·lació.	<ul style="list-style-type: none"> ○ Directe ○ Simple ○ Temporal ○ Reversible a curt termini. ○ Recuperable ○ Periòdic ○ Discontinuu
Hidrologia superficials i subterrànies	Possibilitat de contaminació de les aigües pluvials	Moviments de terres. Deposició d'emissions atmosfèriques.	<ul style="list-style-type: none"> ○ Directe ○ Simple ○ Temporal ○ Reversible a curt termini. ○ Irrecuperable
Sòl	Derivada de les activitats pròpies de la fase de construcció (cimentació, generació de fangs, restes d'obra,...).	Abocaments accidentals (materials construcció, olis, combustibles, etc.)	<ul style="list-style-type: none"> ○ D'aparició irregular ○ Continu
	Destrucció directa en la zona de construcció de la deixalleria.	Ocupació del sòl per part de la deixalleria. Moviments de terres. Petites excavacions. Dipòsit de materials. Moviment de maquinària pesant. Possibles abocaments accidentals (materials construcció, olis, combustibles, etc.).	<ul style="list-style-type: none"> ○ Directe ○ Acumulatiu ○ Permanent ○ Irreversible ○ Irrecuperable ○ Periòdic ○ Continu
Flora i fauna	Es poden veure afectades espècies catalogades i amenaçades	Moviments de terres. Ocupació del sòl per part de la deixalleria.	<ul style="list-style-type: none"> ○ No es preveuen efectes ambientals significatius sobre la flora i la fauna.
Paisatge	Impacte visual de les obres de la instal·lació.	Plantació de nova vegetació. Moviments de terra. Obres de construcció de la nova instal·lació.	<ul style="list-style-type: none"> ○ Directe ○ Simple ○ Temporal ○ Reversible a curt termini. ○ Recuperable ○ Periòdic ○ Continu

<p>Població</p>	<p>Augment de renous i sons no desitjables en la zona de projecte durant la fase de construcció. Millora en l'economia local per compra de materials, contractació d'empreses del sector de la construcció i creació de llocs de treball. Possibles molèsties per augment de la circulació en els carrers d'accés a la instal·lació.</p>	<p>Obres de construcció de la nova instal·lació. Moviment de maquinària pesant. Creació de nous llocs de treball relacionats amb la construcció. Compra de materials per a la construcció de la instal·lació en comerços locals. Augment del trànsit de vehicles en els accessos als terrenys de la instal·lació.</p>	<ul style="list-style-type: none"> ○ Directe ○ Simple ○ Temporal ○ Reversible a curt termini. ○ Recuperable ○ Periòdic ○ Continu
------------------------	--	---	---

<p>FASE D'EXPLOTACIÓ</p>			
<p>FACTORS AMBIENTALS</p>	<p>ALTERACIONS DEL MEDI</p>	<p>ACCIONS DEL PROJECTE</p>	<p>TIPUS D'EFECTE</p>
<p>Qualitat de l'aire i renous</p>	<p>Les obres comporten una ampliació de les infraestructures existents, per tant, es considera que l'explotació del projecte un cop finalitzades les obres no tindrà un impacte sonor significatiu a la zona.</p>	<p>Augment del trànsit de vehicles per part d'usuaris i camions de recollida de residus. Accions de càrrega i descàrrega de contenidors.</p>	<ul style="list-style-type: none"> ○ Directe ○ Simple ○ Temporal ○ Reversible ○ Recuperable ○ Periòdic ○ Discontinu
<p>Hidrologia superficials i subterrànies</p>	<p>Pèrdua de qualitat de l'aigua per l'escolament accidental de substàncies contaminants que vagin a parar a cursos fluvials o aqüífers.</p>	<p>Possibles vessaments accidentals de residus Possibles vessaments accidentals d'aigües residuals.</p>	<ul style="list-style-type: none"> ○ Directe ○ Simple ○ Temporal ○ Reversible a mig-llarg termini ○ Recuperable ○ Periòdic ○ Discontinu
	<p>Major consum d'aigua d'abastament del nucli urbà de Banyalbufar</p>	<p>Consum d'aigua per al funcionament de la instal·lació.</p>	<ul style="list-style-type: none"> ○ Directe ○ Simple ○ Temporal ○ Reversible a curt termini ○ Recuperable

Memòria ambiental de la Deixalleria de Banyalbufar

			<ul style="list-style-type: none"> ○ Periòdic ○ Continu
Flora i fauna	<p>No es preveuen alteracions a la fauna.</p> <p>Possibilitat de plantació amb espècies autòctones per compensar els efectes negatius sobre la vegetació</p>	<p>Augment d'espècies arbustives autòctones.</p> <p>Augment del nombre d'arbres.</p>	<ul style="list-style-type: none"> ○ Directe ○ Simple ○ Permanent ○ Reversible ○ Recuperable ○ Periòdic ○ Continu
Paisatge	<p>Impacte visual de la deixalleria, tot i que es considera poc significatiu ja que es troba en una parcel·la d'ús urbà.</p>	<p>Ocupació del terreny per part de la instal·lació</p>	<ul style="list-style-type: none"> ○ Directe ○ Simple ○ Temporal ○ Reversible a curt termini. ○ Recuperable ○ Periòdic ○ Continu
Població	<p>Disposició d'un millor servei de recepció i emmagatzematge de residus per als habitatges i petits productors del municipi.</p> <p>Millora de la gestió dels residus especials i perillosos generats al municipi.</p> <p>Reducció dels punts d'abocament incontrolat de residus.</p>	<p>Incorporació de personal a la deixalleria (operari de vigilància).</p> <p>Posada en funcionament d'una instal·lació municipal de recepció, emmagatzematge i pretractament de residus en el nucli urbà de Banyalbufar</p> <p>Construcció d'una deixalleria que acceptarà residus especials i perillosos d'origen domèstic i de petites activitats econòmiques en quantitats limitades.</p>	<ul style="list-style-type: none"> ○ Directe ○ Simple ○ Temporal ○ Reversible a curt termini. ○ Recuperable ○ Periòdic ○ Continu.

La taula següent és una matriu que identifica les relacions causa-efecte entre les accions del projecte susceptible de produir impactes i els factors ambientals rellevants susceptible de rebre aquests impactes, **sense tenir en compte les mesures preventives i correctores que s'hi incorporen**. A més, s'hi indica la valoració qualitativa dels impactes en els termes del Reglament (Llei 21/2013, de 9 de desembre):

- **Efecte significatiu:** Aquell que es manifesta com una modificació del medi ambient, dels recursos naturals, o dels seus processos fonamentals de funcionament, que produeixi o pugui produir en el futur repercussions apreciables en aquests.
- **Efecte positiu:** Aquell admès com a tal, tant per la comunitat tècnica i científica

com per la població en general, en el context d'una anàlisi completa dels costos i els beneficis genèrics i de les externalitats de l'actuació prevista.

- **Efecte negatiu:** Aquell que es tradueix en pèrdua de valor naturalístic, estètic-cultural, paisatgístic, de productivitat ecològica, o en augment dels perjudicis derivats de la contaminació, de l'erosió o rebliment i altres riscos ambientals en discordança amb l'estructura ecològica geogràfica, el caràcter i la personalitat d'una localitat determinada.
- **Efecte directe:** Aquell que té una incidència immediata en algun aspecte ambiental.
- **Efecte indirecte:** Aquell que suposa incidència immediata respecte a la interdependència o, en general, respecte a la relació d'un sector ambiental amb un altre.
- **Efecte simple:** Aquell que es manifesta sobre un sol component ambiental, o amb una forma d'acció individualitzada, sense conseqüències en la inducció de nous efectes, ni en la de la seva acumulació, ni en la de la seva sinergia.
- **Efecte acumulatiu:** Aquell que en prolongar-se en el temps l'acció de l'agent inductor, incrementa progressivament la seva gravetat, en no tenir mecanismes d'eliminació amb efectivitat temporal similar a la de l'increment de l'agent causant del dany.
- **Efecte sinèrgic:** Aquell que es produeix quan l'efecte conjunt de la presència simultània de diversos agents suposa una incidència ambiental superior que l'efecte suma de les incidències individuals tingudes en compte aïlladament.

Així mateix, s'inclou en aquest tipus aquell efecte la forma d'acció del qual indueix en el temps a l'aparició d'altres de nous.

- **Efecte permanent:** Aquell que suposa una alteració indefinida en el temps de factors d'acció predominant en l'estructura o en la funció dels sistemes de relacions ecològiques o ambientals presents en el lloc.
- **Efecte temporal:** Aquell que suposa l'alteració no permanent en el temps, amb un termini temporal de manifestació que es pot estimar o determinar.
- **Efecte reversible:** Aquell en el qual l'alteració que suposa pot ser assimilada per l'entorn de forma mesurable, a mitjà termini, a causa del funcionament dels processos naturals de la successió ecològica i dels mecanismes d'autodepuració del mitjà.
- **Efecte irreversible:** Aquell que suposa la impossibilitat, o la «dificultat extrema», de retornar a la situació anterior a l'acció que el produeix.
- **Efecte recuperable:** Aquell en què l'alteració que suposa es pot eliminar, o bé per l'acció natural, o bé per l'acció humana, i, així mateix, aquell en què l'alteració que suposa pot ser reemplaçable.
- **Efecte irrecuperable:** Aquell en què l'alteració o la pèrdua que suposa és impossible de reparar o restaurar, tant per l'acció natural com per la humana.
- **Efecte periòdic:** Aquell que es manifesta amb una forma d'acció intermitent i contínua en el temps.
- **Efecte d'aparició irregular:** Aquell que es manifesta de manera imprevisible en el temps i les alteracions del qual cal avaluar en funció d'una probabilitat que s'esdevingui,

sobretot en les circumstàncies no periòdiques ni contínues, però de gravetat excepcional.

- **Efecte continu:** Aquell que es manifesta amb una alteració constant en el temps, acumulada o no.
- **Efecte discontinu:** Aquell que es manifesta a través d'alteracions irregulars o intermitents en la seva permanència.
- **Impacte ambiental compatible:** Aquell la recuperació del qual és immediata després del cessament de l'activitat, i no requereix mesures preventives o correctores.
- **Impacte ambiental moderat:** Aquell la recuperació del qual no requereix mesures preventives o correctores intenses, i en el qual la consecució de les condicions ambientals inicials requereix un cert temps.
- **Impacte ambiental sever:** Aquell en el qual la recuperació de les condicions del medi exigeix mesures preventives o correctores, i en el qual, fins i tot amb aquestes mesures, aquella recuperació requereix un període de temps dilatat.
- **Impacte ambiental crític:** Aquell la magnitud del qual és superior al llindar acceptable. Amb aquest es produeix una pèrdua permanent de la qualitat de les condicions ambientals, sense possible recuperació, fins i tot amb l'adopció de mesures protectores o correctores.
- **Impacte residual:** pèrdues o alteracions dels valors naturals quantificades en nombre, superfície, qualitat, estructura i funció, que no es poden evitar ni reparar, una vegada aplicades in situ totes les possibles mesures de prevenció i correcció

Abans d'aplicar les mesures de prevenció i correcció:			FACTORS AMBIENTALS											
			Medi Socioeconòmic				Medi Biològic			Sòl	Aigua		Medi Atmosfèric	
			Gestió Residus	Economia Local	Ocupació Laboral	Equipaments i serveis	Paisatge	Flora	Fauna	Qualitat	Estat aquífer	Qualitat	Renou	Qualitat
Factors del projecte	Desmantellament deixalleria anterior	Retirada dels elements												
	Fase de construcció	Moviment terres												
		Trànsit												
		Maquinària pesant												
		Ocupació sòl												
		Vessaments accidentals												
		Eliminació vegetació												
		Replantar vegetació												
	Compra materials													
	Fase d'exploatació	Trànsit												
Vessaments accidentals														
Manteniment zones verdes														

10 MILLORES AMBIENTALS, MESURES PREVENTIVES I CORRECTORES O COMPENSATÒRIES

Les mesures preventives, correctores o compensatòries consisteixen en modificar les previsions del projecte o afegir-hi elements nous que evitin, disminueixin, modifiquin o compensin l'efecte de l'esmentat projecte en el seu entorn. En definitiva, es tracta de millorar el projecte per tal d'assolir una correcta integració ambiental.

10.1.1 Fase de desmantellament de l'antiga deixalleria

MESURA CORRECTORA: CONTROL DE LES EMISSIONS DE POLS EN SUSPENSÍO I MATERIAL ARTICULAT	
Efecte que preveu	Augment de pols en suspensió i partícules de material.
Objectiu	Minimitzar la contaminació atmosfèrica i minimitzar els efectes sobre les persones i la fauna derivades dels moviments generats durant la retirada dels elements de l'antiga deixalleria. Evitar que s'empolsi la vegetació adjacent a la instal·lació.
Descripció de la mesura	Irrigació periòdica de la zona treballada i dels materials per a evitar la seva dispersió pel vent. Prèviament a l'inici del projecte es preveuran i s'adequaran els punts de proveïment d'aigua de reg. Realització del transport de materials amb la caixa tapada (lones o similars) i havent efectuat un lleuger reg sobre els mateixos per evitar la pèrdua de material i l'aixecament de pols. Adequada gestió dels residus resultants del procés i, lliurant-los a un gestor autoritzat.
Moment en què s'inclou	Previ a l'inici de la construcció de la nova deixalleria.

MESURA CORRECTORA: CONTROL DE LES EMISSIONS SONORES	
Efecte que preveu	Increment dels nivells sonors de l'entorn a causa de: <ul style="list-style-type: none"> - Processos de transport, càrrega i descàrrega de materials. - Circulació de maquinària pesant.
Objectiu	Minimitzar les molèsties a les persones i la fauna.

<p>Descripció de la mesura</p>	<p>Programació de les activitats d'obra de forma que s'evitin l'acció conjunta de varis equips o accions que causi nivells sonors elevats.</p> <p>Limitar l'ús de la maquinària o activitats que més renou generen a un horari determinat per minimitzar molèsties.</p> <p>Procurar un bon manteniment de la maquinària pesant utilitzada en l'obra, per reduir els renous.</p> <p>Comprovar que tots els vehicles automòbils utilitzats en l'obra han passat satisfactòriament la Inspecció Tècnica de Vehicles (ITV).</p>
<p>Moment en què s'inclou</p>	<p>Previ a l'inici de la construcció de la nova deixalleria.</p>

MESURA CORRECTORA: CONTROL DE LES EMISSIONS DE GASOS

<p>Efecte que preveu</p>	<p>Emissió de gasos de combustió d'efecte hivernacle: CO₂, NO_x, SO₂, etc.</p>
<p>Objectiu</p>	<p>Minimitzar la contaminació atmosfèrica</p>
<p>Descripció de la mesura</p>	<p>Comprovar que tots els vehicles automòbils utilitzats en l'obra han passat satisfactòriament la Inspecció Tècnica de Vehicles (ITV).</p> <p>Procurar un bon manteniment de la maquinària pesant utilitzada en l'obra, per reduir el consum de combustible i evitar la mala combustió dels gasos.</p>
<p>Moment en què s'inclou</p>	<p>Previ a l'inici de la construcció de la nova deixalleria.</p>

10.1.2 Fase de construcció

MESURA CORRECTORA: CONTROL DE LES EMISSIONS DE POLS EN SUSPENSÍO I MATERIAL ARTICULAT	
Efecte que preveu	Augment de pols en suspensió i partícules de material.
Objectiu	Minimitzar la contaminació atmosfèrica i minimitzar els efectes sobre les persones i la fauna. Evitar que s'empolsi la vegetació adjacent a la instal·lació.
Descripció de la mesura	Irrigació periòdica de la zona treballada i dels materials per a evitar la seva dispersió pel vent. Prèviament a l'inici del projecte es preveuran i s'adequaran els punts de proveïment d'aigua de reg. Realització del transport de materials amb la caixa tapada (lones o similars) i havent efectuat un lleuger reg sobre els mateixos per evitar la pèrdua de material i l'aixecament de pols. Procurar especial precaució durant les excavacions, en la manipulació de materials i en el trànsit de vehicles. Adequada gestió dels residus d'excavació i de preparació del terreny, lliurant-los a un gestor autoritzat.
Moment en què s'inclou	En el moment de la construcció de la instal·lació

MESURA CORRECTORA: CONTROL DE LES EMISSIONS DE GASOS	
Efecte que preveu	Emissió de gasos de combustió d'efecte hivernacle: CO ₂ , NO _x , SO ₂ , etc.
Objectiu	Minimitzar la contaminació atmosfèrica
Descripció de la mesura	Comprovar que tots els vehicles automòbils utilitzats en l'obra han passat satisfactòriament la Inspecció Tècnica de Vehicles (ITV). Procurar un bon manteniment de la maquinària pesant utilitzada en l'obra, per reduir el consum de combustible i evitar la mala combustió dels gasos.
Moment en què s'inclou	En el moment de la construcció de la instal·lació

MESURA CORRECTORA: CONTROL DE LES EMISSIONS SONORES	
Efecte que preveu	Increment dels nivells sonors de l'entorn a causa de: <ul style="list-style-type: none"> - Processos de transport, càrrega i descàrrega de materials. - Circulació de maquinària pesant. - Construcció de la instal·lació.
Objectiu	Minimitzar les molèsties a les persones i la fauna.
Descripció de la mesura	<p>Programació de les activitats d'obra de forma que s'evitin l'acció conjunta de varis equips o accions que causi nivells sonors elevats.</p> <p>Limitar l'ús de la maquinària o activitats que més renou generen a un horari determinat per minimitzar molèsties.</p> <p>Procurar un bon manteniment de la maquinària pesant utilitzada en l'obra, per reduir els renous.</p> <p>Comprovar que tots els vehicles automòbils utilitzats en l'obra han passat satisfactòriament la Inspecció Tècnica de Vehicles (ITV).</p> <p>En les operacions de càrrega i descàrrega s'abocaran les terres, enderrocs, etc., des de les alçades més baixes possibles.</p>
Moment en què s'inclou	En el moment de la construcció de la instal·lació

MESURA PREVENTIVA: EVITAR EL RISC D'ACCIDENTS QUE PUGUIN CONTAMINAR EL SÒL O LES AIGÜES SUPERFICIALS I SUBTERRÀNIES	
Efecte que preveu	Pèrdua de qualitat de l'aigua per l'escolament accidental de substàncies contaminants que vagin a parar a cursos fluvials o aqüífers.
Objectiu	Protecció de la qualitat de les aigües d'escolament superficial i dels aqüífers davant vessaments accidentals de substàncies contaminants.
Descripció de la mesura	Els residus generats per a la construcció de la instal·lació (restes asfàltiques, formigó, etc.) es separaran correctament i es transportaran per una empresa autoritzada cap al centre de

	<p>transferència o planta de tractament autoritzats pel Consell de Mallorca.</p> <p>Les operacions de manteniment de la maquinària (proveïment de combustible, canvis de lubricants, neteges, etc.) es duran a terme en instal·lacions adequades, fora de la zona d'obres.</p> <p>Es prohibirà la neteja de les cubes de formigó a l'obra i s'obligarà als seus proveïdors a dur a terme aquesta neteja i la correcta gestió d'aquests residus en les seves instal·lacions.</p> <p>Les aigües residuals provinents de la neteja de petites formigoneres o de mitjans de transport intern (carretes, eines, recipients, etc.), s'abocaran en una bassa o cubeta impermeabilitzada. El material resultant, un cop s'hagi evaporat l'aigua es gestionarà com a residus de construcció i demolició segons la normativa vigent.</p>
Moment en què s'inclou	Durant tota la fase de construcció de la instal·lació

MESURA PREVENTIVA: CONSERVAR LA TERRA VEGETAL DE LA PARCEL·LA	
Efectes que preveuen	La destrucció de la terra vegetal com a recurs natural.
Objectiu	Retirar el sòl vegetal per reutilitzar-lo en les zones enjardinades
Descripció de la mesura	<p>Retirada dels 20 centímetres prevists de terra vegetal per aplegar-la en cavallons d'alçada inferior als 2 metres per facilitar la seva ventilació.</p> <p>Aquests aplecs no s'ubicaran en les zones de circulació de les aigües i s'evitarà la seva compactació i erosió hídrica i eòlica. S'evitarà que aquesta terra es mescli amb altres materials.</p> <p>La zona perimetral del solar on està previst l'enjardinament es reblirà amb la terra vegetal recuperada i aplegada. Abans d'abocar la terra vegetal es col·locarà una capa de matxaca per garantir el correcte drenatge de la zona.</p>
Moment en què s'inclou	En el moment de la construcció de la instal·lació

MESURA CORRECTORA: PROTECCIÓ DE LA FAUNA	
Efectes que corregeix	Impactes negatius sobre la fauna
Objectiu	Minimitzar les molèsties que es puguin ocasionar sobre la fauna, derivades de la fase d'execució de les obres, i que puguin posar en perill la seva presència a la zona.

Descripció de la mesura	<p>Respectar els horaris establerts per normativa autonòmica per a les activitats generadores de renou, limitant les tasques en horari nocturn a les activitats estrictament necessàries.</p> <p>Respectar els límits de velocitat en els camins i vials de l'entorn d'actuació per tal d'evitar o minimitzar el nombre d'atropellaments a exemplars faunístics a la zona d'actuació.</p> <p>Evitar sempre que sigui possible l'apertura innecessària de camins i vials, fent servir sempre els accessos existents.</p> <p>Evitar sempre la generació de renous intensos i vibracions en èpica de cria i reproducció de les espècies de fauna nidificant (d'abril a juny)</p>
Moment en què s'inclou	Durant la fase d'obres

MESURA CORRECTORA: PROCEDIMENT A SEGUIR EN CAS D'ABOCAMENT ACCIDENTAL DE SUBSTÀNCIES PERILLOSES	
Efectes que corregeix	La contaminació del sòl i de les aigües subterrànies
Objectiu	Recollir les substàncies perilloses vessades per evitar que contaminin el sòl i les aigües subterrànies.
Descripció de la mesura	<p>Disposar de sepiolita o materials absorbents similars per a la contenció de possibles vessaments.</p> <p>Recollir el material absorbent amb la substància perillosa i gestionar-ho com a residu perillós d'acord amb la normativa vigent.</p> <p>En el cas que hi hagi sòl afectat, aquest també es recollirà i es gestionarà com a residu perillós.</p>
Moment en què s'inclou	En el moment de la construcció de la instal·lació



10.1.3 Fase d'exploració

MESURA PREVENTIVA: CONTROL DE LES EMISSIONS SONORES	
Efecte que preveu	<p>Increment dels nivells sonors de l'entorn a causa de l'augment del trànsit de vehicles per part d'usuaris i camions de recollida de residus*.</p> <p>Accions de càrrega i descàrrega de contenidors.</p>
Objectiu	Minimitzar les molèsties a les persones i la fauna.

Descripció de la mesura	<p>Plantació d'arbust o arbres perennes en el perímetre de la instal·lació perquè interfereixin la propagació del renou des de dintre de la instal·lació cap a fora (apantallament acústic).</p> <p>Es seleccionaran espècies que estiguin adaptades a les condicions climàtiques mediterrànies, la qual cosa farà que tenguin requeriments hídrics baixos: <i>Cupressus sempervirens</i> (xiprer), <i>Pistacia lentiscus</i> (mata), etc.</p> <p>Implantació d'un horari d'obertura de la deixalleria que asseguri el dret al descans i a la intimitat de les persones.</p> <p>S'evitarà que els camions recollidors duguin a terme la càrrega de residus fora de l'horari d'obertura establert.</p>
Moment en què s'inclou	Al final del projecte constructiu de la instal·lació i abans de l'inici de la fase d'explotació.

MESURA PREVENTIVA: SISTEMA D'EMMAGATZEMATGE I DE RECOLLIDA DE VESSAMENT DE RESIDUS ESPECIALS I/O PERILLOSOS

Efecte que preveu	Pèrdua de la qualitat de l'aigua o el sòl a causa del vessament accidental de residus perillosos o dels seus lixiviats.
Objectiu	Protecció de la qualitat del sòl i de les aigües superficials i subterrànies.
Descripció de la mesura	<p>Totes les caixes o contenidors que emmagatzemin residus especials o perillosos aniran col·locats sobre cubetes de retenció resistents de plàstic per a recollir possibles vessaments o lixiviats. Així mateix, es disposarà de sepiolita o altres substàncies semblants (absorbents) per a la recollida de vessaments accidentals, utilitzant sempre la protecció individual adequada. La capacitat de les cubetes de retenció serà la indicada en el Reial decret 379/2001, de 6 d'abril, pel qual s'aprova el Reglament d'emmagatzematge de productes químics i les seves instruccions tècniques complementàries.</p> <p>En el cas d'emmagatzemar les caixes sobre prestatgeries, aquestes seran d'un material resistent, robustes i no poroses. El punt més elevat del material emmagatzemat estarà, com a mínim, a un metre en vertical de qualsevol parament.</p> <p>A la porta o façana exterior del magatzem de residus perillosos s'hi instal·larà un cartell de prohibició d'entrada a qualsevol persona aliena a la instal·lació. També indicarà la prohibició de fumar-hi i l'obligació de dur-hi guants i protecció ocular.</p> <p>Les obertures de ventilació del magatzem de perillosos disposaran de reixeta de protecció per evitar l'entrada d'animals, especialment rosegadors.</p> <p>El magatzem de perillosos comptarà amb un extintor d'escuma de 9 Kg (vegeu projecte tècnic) i del material de protecció contra incendis necessari per complir amb la normativa vigent.</p> <p>El personal encarregat de la deixalleria disposarà de la formació necessària per a la gestió dels residus perillosos acceptats. Així mateix, s'aprovarà un</p>

	<p>protocol d'actuació per respondre en cas de vessament accidental de residus perillosos i especials.</p> <p>La instal·lació comptarà amb els equip personals de protecció individuals (EPI) necessaris que estableix la normativa (ulleres, guants, màscara, botes de seguretat, etc.)</p> <p>La instal·lació disposarà de material absorbent (sepiolita, kit de vessaments, etc.) per a la contenció de vessaments.</p> <p>El magatzem de perillosos disposarà d'enllumenat de seguretat especial d'un mínim de 15 lux (10% de la il·luminació normal) per garantir la salut dels operaris que hi treballin, el qual funcionarà el temps necessari per abandonar l'activitat quan hi hagi una fallida de l'alimentació elèctrica.</p>
Moment	Durant l'explotació de la deixalleria
 <p>. Cubeta de contenció de polietilè doble que es col·locaran davall les caixes i/o els bidons que contenen residus especials/perillosos per fer front a possibles vessaments.</p>	 <p>. Caixa i bidó de polietilè resistent per dipositar-hi els envasos que contenen residus perillosos.</p>

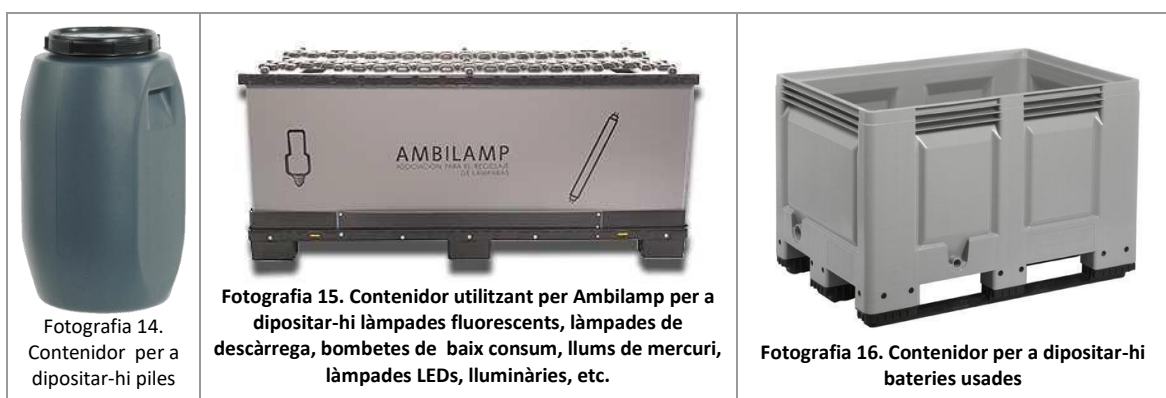
MESURA PREVENTIVA: SISTEMA D'EMMAGATZEMATGE D'OLIS MINERALS I VEGETALS.	
Efecte que preveu	Pèrdua de la qualitat de l'aigua o el sòl a causa del vessament accidental de residus perillosos o dels seus lixiviats.
Objectiu	Protecció de la qualitat del sòl i de les aigües superficials i subterrànies.
Descripció de la mesura	<p>Els contenidors específics (600-1.000 litres) d'oli mineral i vegetal estaran ubicats en el magatzem per evitar l'arrossegament i transport dels olis per l'aigua de pluja . A més, aniran col·locats damunt cubetes de retenció que recolliran l'oli en cas de vessaments accidentals. D'acord amb la normativa vigent, si una cubeta conté un sòl contenidor d'oli, la seva capacitat serà igual al 100% de la capacitat del contenidor. Si la cubeta conté més d'un contenidor, la seva capacitat serà igual al major dels volums següents:</p> <ul style="list-style-type: none"> - Igual al del contenidor de major volum. - Igual al 10% del volum total emmagatzemat.

	La instal·lació disposarà de material absorbent (sepiolita, kit de vessaments, etc.) per a la contenció de vessaments d'olis minerals i vegetals.
Moment en què s'inclou	Fase d'exploració.

MESURA PREVENTIVA: TRACTAMENT D'AIGÜES PLUVIALS	
Efecte que preveu	Escolament d'olis, greixos, sabons i altres substàncies contaminants dins les aigües pluvials
Objectiu	Protecció de la qualitat del sòl i de les aigües superficials i subterrànies.
Descripció de la mesura	S'instal·larà un separador de greixos que tindrà el volum suficient per a tractar les aigües pluvials que es recullin amb la xarxa d'embornals de la deixalleria, just abans de connectar-se amb l'embornal de pluvials municipal.
Moment en què s'inclou	Fase d'exploració.

MESURA PREVENTIVA: SISTEMES DE RECOLLIDA DE RESIDUS ESPECIALS: RESIDUS D'APARELLS ELÈCTRICS I ELECTRÒNICS (RAEE), BATERIES, PILES I ACUMULADORS, FLUORESCENTS I LLUMS DE VAPOR DE MERCURI	
Efecte que preveu	Pèrdua de la qualitat de l'aigua o el sòl a causa del vessament accidental de lixiviats de RAEE, bateries, piles i acumuladors, fluorescents i llums de vapor de mercuri.
Objectiu	Protecció de la qualitat del sòl i de les aigües superficials i subterrànies.

<p>Descripció de la mesura</p>	<p>Els aparells elèctric i electrònics i els residus d'aparells elèctrics i electrònics (RAEE) s'emmagatzemaran sota cobert en el magatzem.</p> <p>Els contenidors per a l'emmagatzematge de les bateries seran de polietilè d'alta densitat resistents a la corrosió dels àcids i amb tapa. Estaran ubicats en el magatzem per als residus perillosos per evitar que es deteriorin pels factors meteorològics.</p> <p>Les piles i els acumuladors s'emmagatzemaran dins els contenidors específics que determini l'Oficina de Coordinación de los Sistemas Integrados de Gestión de pilas y aculadores (OFIPILAS), els quals s'ubicaran dins el magatzem per als residus perillosos.</p> <p>Les làmpades fluorescents, làmpades de descàrrega, bombetes de baix consum, llums de mercuri, làmpades LEDs, lluminàries, etc. es recolliran mitjançant el contenidor de polietilè específic cedit per l'associació Ambilamp (conveni de col·laboració). El contenidor estarà ubicat dins el magatzem per als residus perillosos per evitar l'acció corrosiva per causes meteorològiques.</p> <p>La instal·lació disposarà de material absorbent (sepiolita, kit de vessaments, etc.) per a la contenció de vessaments.</p>
<p>Moment en què s'inclou</p>	<p>Fase d'exploració.</p>



<p>MESURA PREVENTIVA: REDUCCIÓ DE LA CONTAMINACIÓ LUMÍNICA</p>	
<p>Efecte que preveu</p>	<p>L'impacte que la llum artificial produeix sobre la fauna, la flora i els ecosistemes en general.</p> <p>L'efecte de l'emissió de llum en l'ultraviolat que perjudiquen l'ull humà.</p>
<p>Objectiu</p>	<p>Mantenir el màxim possible les condicions naturals de les hores nocturnes, en benefici de la fauna, la flora i ecosistemes en general.</p> <p>Evitar la intrusió lumínica minimitzar-ne les molèsties i els perjudicis.</p>

Descripció de la mesura	<p>Les lluminàries instal·lades no emetran flux lluminós a l'hemisferi superior. S'instal·larà la llum justa per desenvolupar les activitats pròpies de la instal·lació amb seguretat.</p> <p>S'instal·laran làmpades de llum càlida (temperatura de color inferior a 3000 K) i d'espectre comprès entre 440 i 780 nm. Disposaran del marcat CE que indica que compleixen amb la normativa d'aplicació.</p> <p>Les lluminàries dirigiran la llum cap a la zona que cal il·luminar, evitant que hi hagi llum sobrera o intrusa.</p>	
Moment	Fase d'explotació.	

MESURA PREVENTIVA: REDUCCIÓ DEL CONSUM ENERGÈTIC

Efecte que preveu	Reduir el consum energètic generat a partir de fonts no renovables i contribuir a minimitzar l'emissió de gasos d'efecte hivernacle.
Objectiu	Promoure l'eficiència energètica dels enllumenats exteriors de la deixalleria mitjançant l'estalvi d'energia, sense minva de la seguretat. Promoure l'eficiència energètica mitjançant l'ús de l'energia solar
Descripció de la mesura	Ús de lluminàries LED de 136w per a la il·luminació exterior que proporcionaran la llum justa per a què es puguin desenvolupar les activitats de la instal·lació en seguretat, assegurant un consum eficient d'energia. Disseny d'un horari d'obertura que aprofiti al màxim la il·luminació natural.
Moment	Fase d'explotació.










MESURA PREVENTIVA: REDUCCIÓ DE L'IMPACTE PAISATGÍSTIC DE LA DEIXALLERIA






Efecte que preveu	L'impacte visual de la instal·lació
Objectiu	Ocultar parcialment la visió de la deixalleria des dels punts d'observació més freqüentats

<p>Descripció de la mesura</p>	<p>Plantació d'arbust o arbres perennes en el perímetre de la instal·lació perquè facin de pantalla i maximitzin l'ocultació de la instal·lació des dels punts d'observació més freqüentats. Es seleccionaran espècies que estiguin adaptades a les condicions climàtiques mediterrànies, la qual cosa farà que tinguin requeriments hídrics baixos: <i>Cupressus sempervirens</i> (xiprer), <i>Pistacia lentiscus</i> (mata), etc.</p>
<p>Moment</p>	<p>Fase d'explotació.</p>

Després d'aplicar les mesures de prevenció i correcció:

		FACTORS AMBIENTALS													
		Medi Socioeconòmic				Medi Biològic			Sòl	Aigua		Medi Atmosfèric			
		Gestió Residus	Economia Local	Ocupació Laboral	Equipaments i serveis	Paisatge	Flora	Fauna	Qualitat	Estat aqüífer	Qualitat	Renou	Qualitat		
Factors del projecte	Desmantellament de l'antiga deixalleria	Retirada dels elements de la deixalleria antiga	●										●	●	
	Fase de construcció	Moviment terres						●	●	●				●	●
		Trànsit							●					●	
		Maquinària pesant												●	●
		Ocupació sòl					●	●		●					
		Vessaments accidentals								●		●			
		Eliminació vegetació						●							
		Replantar vegetació					●	●							
		Compra materials		●	●										
	Fase d'exploració	Trànsit						●						●	●
		Vessaments accidentals								●		●			
		Manteniment zones verdes		●	●		●	●	●		●				

	Consum aigua											
	Consum energia											
	Presència Deixalleria											
	Moviment contenidors											
	Creació llocs treball											

 Impacte crític
  Impacte sever
  Impacte moderat
  Impacte compatible
  Impacte positiu

Taula 5. Resum causa-efecte amb la valoració dels impactes després d'aplicar les mesures preventives i correctores.

11 PLA DE SEGUIMENT

El pla estableix la forma de fer el seguiment que garanteixi el compliment de les mesures preventives o correctores contingudes en aquesta memòria ambiental.

El promotor del projecte designarà personal qualificat per dur a terme el pla de seguiment.

11.1.1 Fase de construcció

MESURA CORRECTORA: PROTEGIR L'ENTORN DE LES OBRES	
Indicador	Longitud correctament senyalitzada en relació a la longitud total del perímetre corresponent a la zona d'ocupació
Freqüència	Control previ a l'inici de les obres i verificació mensual durant la fase de construcció.
Valor llindar	Menys del 80% de la longitud total correctament senyalitzada
Moment de l'anàlisi del valor llindar	Cada vegada que es realitza la verificació.
Mesures complementàries	Reparació o reposició dels senyals.

MESURA CORRECTORA: CONTROL DE LES EMISSIONS DE POLS EN SUSPENSÍO I MATERIAL ARTICULAT	
Indicador	Presència evident de pols
Freqüència	Diària durant els períodes secs i en tot el període estival
Valor llindar	Presència ostensible de pols per simple observació visual segons el criteri de la persona encarregada del seguiment ambiental.
Moment de l'anàlisi del valor llindar	En períodes secs i, en tot cas, durant l'estiu.
Mesures complementàries	Augment de la irrigació en la zona de treball i dels materials. L'encarregat del seguiment pot requerir la neteja d'elements sensibles afectats per la pols.

MESURA CORRECTORA: CONTROL DE LES EMISSIONS DE GASOS	
Indicador	Renou emès pels motors, pèrdua d'oli o de combustible, etc.
Freqüència	Periòdicament durant les obres
Valor lliindar	Presència d'olis, combustibles i altres líquids vessats per la maquinària.
Moment de l'anàlisi del valor lliindar	Cada vegada que es realitzi la verificació.
Mesures complementàries	Abans d'iniciar l'obra ha d'acreditar que tots els vehicles han passat satisfactòriament la Inspecció Tècnica de Vehicles (ITV).

MESURA CORRECTORA: CONTROL DE LES EMISSIONS SONORES	
Indicador	Constatació acústica de l'encarregat ambiental / mesures dels índex de renou en zones habitades
Freqüència	La constatació acústica es realitzarà periòdicament durant les obres.
Valor lliindar	S'aplicaran els valors lliindars establerts a Ordenança municipal reguladora de la protecció contra renous i vibració vigent al municipi de Banyalbufar
Moment de l'anàlisi del valor lliindar	Quan es sospiti que els renous poden ser superiors als establerts a la normativa vigent
Mesures complementàries	En cas de superar els valors lliindars durant períodes de temps perllongats, l'encarregat del pla podrà instal·lar pantalles artificials que redueixin la transmissió del renou.

MESURA PREVENTIVA: EVITAR EL RISC D'ACCIDENTS QUE PUGUIN CONTAMINAR EL SÒL O LES AIGÜES SUPERFICIALS O SUBTERRÀNIES	
Indicador	Presència de residus de construcció-demolició no gestionats o incorrectament separats.
Freqüència	Control mensual durant la fase de construcció
Valor llimdar	Incompliment de la normativa legal en el tractament i gestió dels residus..
Moment de l'anàlisi del valor llimdar	Cada vegada que es realitzi la verificació.
Mesures complementàries	Es sancionarà d'acord amb les clàusules previstes en el plec de clàusules administratives del contracte d'obres.
Informació que ha d'aportar el contractista	El contractista haurà d'arxivar tots els comprovants d'entrega a gestors autoritzats dels residus generats a l'obra, els quals podran ser requerits per l'encarregat del pla de seguiment ambiental.

11.1.2 Fase d'exploració

MESURA CORRECTORA: CONTROL DE LES EMISSIONS SONORES	
Indicador	Mesures dels índex de renou segons la normativa vigent.
Freqüència	Anualment en fase d'exploració.
Valor llimdar	Els establerts a la normativa vigent d'aplicació
Moment de l'anàlisi del valor llimdar	Cada vegada que es realitzi la verificació.
Mesures complementàries	En el cas de superar els valors llimdars, l'encarregat del seguiment ambiental pot reforçar les pantalles acústiques.
Observacions	Els controls es realitzaran en les parts urbanes més exposades al renou emès

MESURA PREVENTIVA: IMPLANTACIÓ D'UN CALENDARI D'OBERTURA QUE ASSEGURI EL DRET AL DESCANS I A LA INTIMITAT DE LES PERSONES	
Indicador	Consulta del calendari publicat a la plana web de l'Ajuntament
Freqüència	Anualment
Valor llindar	Hores d'obertura que no assegurin el dret al descans i a la intimitat.

MESURA PREVENTIVA: SISTEMA D'EMMAGATZEMATGE I DE RECOLLIDA DE VESSAMENT DE RESIDUS ESPECIALS I/O PERILLOSOS	
Indicadors	<ul style="list-style-type: none"> - Nombre d'envasos amb residus perillosos que no es troben dins caixes o contenidors de polietilè d'alta densitat. - Nombre de caixes o contenidors que no vagin col·locats sobre les cubetes de retenció especificades. - Nombre de contenidors i/o caixes de polietilè que no disposin de l'etiqueta identificativa dels residus. - Presència/absència de material absorbent (sepiolita, kit de vessaments, etc.) per a la contenció de vessaments.
Freqüència	Revisions periòdiques en la fase d'exploració.
Valor llindar	No s'accepta cap incompliment de les mesures adoptades.
Moment de l'anàlisi del valor llindar	En el moment de l'obertura de la instal·lació i en cada revisió.
Mesures complementàries	Restabliment de l'emmagatzematge correcta dels residus
Informació que ha d'aportar l'operador	Registre dels residus perillosos i/o especials de la deixalleria que inclogui, com a mínim: gestor recollidor, data i hora de recollida, data d'inici i finalització de l'emmagatzematge temporal, quantitat i naturalesa dels residus, codi d'identificació segons normativa.

MESURA PREVENTIVA: SISTEMA D'EMMAGATZEMATGE D'OLIS MINERALS I VEGETALS	
Indicadors	<ul style="list-style-type: none"> - Nombre de contenidors d'oli que no vagin col·locats sobre les cubetes de retenció especificades a la mesura preventiva. - Nombre de contenidors d'oli que no estiguin ubicats dins el magatzem destinats per a tal a la deixalleria. - Presència/absència de material absorbent (sepiolita, kit de vessaments, etc.) per a la contenció de vessaments.
Freqüència	Revisions periòdiques en la fase d'explotació.
Valor llindar	No s'accepta cap incompliment de les mesures adoptades.
Moment de l'anàlisi del valor llindar	En el moment de l'obertura de la instal·lació i en cada revisió.
Mesures complementàries	Restabliment de l'emmagatzematge correcte dels residus
Informació que ha d'aportar l'operador	Registre dels olis minerals i vegetals de la deixalleria que inclogui, com a mínim: gestor recollidor, data i hora de recollida, quantitat recollida.

MESURA PREVENTIVA: SISTEMA DE RECOLLIDA DE RESIDUS ESPECIALS: BATERIES, PILES I ACUMULADORS, FLUORESCENTS I LLUMS DE VAPOR DE MERCURI	
Indicadors	<ul style="list-style-type: none"> - Presència d'aquests residus especials fora dels contenidors especificats a la corresponent mesura preventiva i fora magatzem per als residus perillosos. - Presència/absència de material absorbent (sepiolita, kit de vessaments, etc.) per a la contenció de vessaments.
Freqüència	Revisions periòdiques en la fase d'explotació.
Valor llindar	No s'accepta cap incompliment de les mesures adoptades.
Moment de l'anàlisi del valor llindar	En el moment de l'obertura de la instal·lació i en cada revisió.
Mesures complementàries	Restabliment de l'emmagatzematge correcte dels residus

Informació que ha d'aportar l'operador	Registre dels bateries, piles i acumuladors, fluorescents i llums de vapor de mercuri de la deixalleria que inclogui, com a mínim: gestor recollidor, data i hora de recollida, quantitat recollida.
---	--

MESURA CORRECTORA: SISTEMA DE RECOLLIDA I TRACTAMENT D'AIGÜES PLUVIALS	
Indicador	<ul style="list-style-type: none"> - Nivell d'ompliment del des-engreixador. - Generació de males olors.
Freqüència	Revisions periòdiques en la fase d'explotació.
Valor lliardar	<ul style="list-style-type: none"> - Nivell d'ompliment del des-engreixador del 90%. - Males olors que fan una estança desagradable a la instal·lació.
Mesures complementàries	<ul style="list-style-type: none"> - Buidar els fangs i els sobrenedats de greixos (nates) abans de tenir l'equip saturat, netejar-lo i omplir-lo amb aigua clara. - Retirar restes de possibles sediments que s'acumulin sobre el filtre verd. - Mantenir les conduccions d'aigua en bon estat. - Mantenir una bona textura del sòl. - El des-engreixador es sotmetrà a una inspecció professional cada 5 anys
Observacions	La neteja de les parets del des-engreixador es durà a terme amb aigua calenta abans d'omplir-lo novament amb aigua clara.

MESURA CORRECTORA: REDUCCIÓ DE LA CONTAMINACIÓ LUMÍNICA	
Indicador	<ul style="list-style-type: none"> - Percentatge (%) de llum intrusa. - Percentatge de flux emès per sobre de l'horitzontal (FHS)
Freqüència	Anual (la primera mesura s'ha de fer prèvia a l'acta de recepció definitiva).
Valor lliardar	<ul style="list-style-type: none"> - FHS superiors a l'1%. - Nivells superiors al 10% de llum residual en horari nocturn.
Mesures complementàries	L'encarregat de la deixalleria revisarà periòdicament l'enllumenat i avisarà l'Ajuntament de qualsevol incidència.
Observacions	La valoració dels indicadors ha de ser realitzada per un tècnic competent.

MESURA CORRECTORA: REDUCCIÓ DE L'IMPACTE PAISATGÍSTIC DE LA DEIXALLERIA (PANTALLA VEGETAL)	
Indicador	Nombre de metres lineals sense cobertura d'arbres o arbust
Freqüència	Una primera mesura a l'acta de recepció definitiva i revisions periòdiques en la fase d'explotació.
Valor llindar	No s'acceptarà la pantalla vegetal que presenti el dèficit de cobertura següent: -Dèficit superior a un total de 10 metres lineals discontinus. -Dèficit de cobertura lineal continua superior a 4 metres.
Mesures complementàries	Restauració de la pantalla vegetal Tasques de manteniment (reg, poda, etc.)

12 CONCLUSIÓ

Atenent els punts anteriors, l'alternativa 4, implantació de la deixalleria a la parcel·la proposada, és significativament més avantatjosa des d'un punt de vista ambiental, social i normatiu. Els diferents impactes generats es troben principalment en la fase d'explotació i es consideren compatibles.

Amb tot, es plantegen una sèrie de mesures per minimitzar o reduir els possibles impactes negatius derivats de l'execució del projecte. Cal destacar, no obstant això, que la totalitat del projecte es desenvolupa en una parcel·la d'ús urbà dissenyada per a tal propòsit i que, per tant, no comporta una pèrdua significativa de valors ambientals i/o qualitat paisatgística. De fet, es considera una millora significativa en la gestió dels residus a Banyalbufar una reducció important del risc de contaminació per vessaments accidentals i l'adequació de les infraestructures a les necessitats reals del municipi.

Aina Sánchez
Biòloga

Miquel Llompart
Geògraf

13 ANNEXOS

ANNEX I. Espècies presents a la parcel·la d'interès segons el Bioatles:

<u>Tàxon (Espècie)</u>	<u>Catalogat</u>	<u>Amenaçat</u>	<u>Endèmic</u>
<i>Aquila pennata</i>	Sí	No	No endèmic
<i>Actinia equina</i>	No	No	No endèmic
<i>Anemonia viridis</i>	No	No	No endèmic
<i>Anax imperator</i>	No	No	No endèmic
<i>Apus apus</i>	Sí	No	No endèmic
<i>Apus pallidus</i>	Sí	No	No endèmic
<i>Armadillo officinalis</i>	No	No	No endèmic
<i>Armadillidium vulgare</i>	No	No	No endèmic
<i>Cloeon inscriptum</i>	No	No	No endèmic
<i>Cloeon schoenemundi</i>	No	No	No endèmic
<i>Aidablennius sphyinx</i>	No	No	No endèmic
<i>Capra hircus</i>	No	No	No endèmic
<i>Bufotes balearicus</i>	Sí	No	No endèmic
<i>Percus (s. str.) plicatus</i>	No	No	Endèmic balear
<i>Cerambyx cerdo mirbeckii</i>	Sí	No	No endèmic
<i>Timarcha (s. str.) balearica</i>	No	No	Endèmic balear
<i>Macroprotodon mauritanicus</i>	Sí	No	No endèmic

<i>Natrix maura</i>	No	No	No endèmic
<i>Columba palumbus</i>	No	No	No endèmic
<i>Corvus corax</i>	No	No	No endèmic
<i>Aedes (Stegomyia) albopictus</i>	No	No	No endèmic
<i>Alytes muletensis</i>	Sí	Sí	Endèmic balear
<i>Dysdera crocota</i>	No	No	No endèmic
<i>Agabus (Gaurodytes) biguttatus</i>	No	No	No endèmic
<i>Oulimnius echinatus</i>	No	No	Endèmic balear
<i>Emberiza cirius</i>	No	No	No endèmic
<i>Atelerix algirus</i>	Sí	No	No endèmic
<i>Euscorpius (s. str.) balearicus</i>	No	No	Endèmic balear
<i>Falco peregrinus</i>	Sí	No	No endèmic
<i>Falco tinnunculus</i>	Sí	No	No endèmic
<i>Monachus monachus</i>	Sí	Sí	No endèmic
<i>Linepithema humile</i>	No	No	No endèmic
<i>Carduelis cannabina</i>	No	No	No endèmic
<i>Carduelis carduelis</i>	No	No	No endèmic
<i>Chloris chloris</i>	No	No	No endèmic
<i>Fringilla coelebs</i>	No	No	No endèmic

<i>Loxia curvirostra</i>	Sí	No	No endèmic
<i>Serinus serinus</i>	No	No	No endèmic
<i>Ganula lanuginosa</i>	No	No	No endèmic
<i>Iberellus balearicus</i>	No	No	Endèmic balear
<i>Pseudotachea splendida</i>	No	No	No endèmic
<i>Delichon urbicum</i>	No	No	No endèmic
<i>Ptyonoprogne rupestris</i>	No	No	No endèmic
<i>Hydraena (Hydraena) balearica</i>	No	No	Endèmic balear
<i>Mercuria similis</i>	No	No	No endèmic
<i>Anacaena bipustulata</i>	No	No	No endèmic
<i>Helicella virgata</i>	No	No	No endèmic
<i>Xerocrassa frater frater</i>	No	No	Endèmic balear
<i>Lestes viridis</i>	No	No	No endèmic
<i>Crocothemis erythraea</i>	No	No	No endèmic
<i>Sympetrum striolatum</i>	No	No	No endèmic
<i>Callophrys rubi</i>	No	No	No endèmic
<i>Lycaena phlaeas</i>	No	No	No endèmic
<i>Lymnaea truncatula</i>	No	No	No endèmic
<i>Tadarida teniotis</i>	Sí	No	No endèmic

<i>Muscicapa striata balearica</i>	No	No	No endèmic
<i>Martes martes</i>	No	No	No endèmic
<i>Neobisium (Blothrus) monasterii</i>	No	No	Endèmic balear
<i>Notonecta maculata</i>	No	No	No endèmic
<i>Charaxes jasius</i>	No	No	No endèmic
<i>Coenonympha pamphilus</i>	No	No	No endèmic
<i>Pararge aegeria</i>	No	No	No endèmic
<i>Nacerdes (Xanthochroa) raymondi canyellesii</i>	No	No	Endèmic balear
<i>Pandion haliaetus</i>	Sí	Sí	No endèmic
<i>Cyanistes caeruleus</i>	No	No	No endèmic
<i>Parus major</i>	No	No	No endèmic
<i>Phalacrocorax aristotelis desmarestii</i>	Sí	Sí	No endèmic
<i>Alectoris rufa</i>	No	No	No endèmic
<i>Jynx torquilla</i>	Sí	No	No endèmic
<i>Percnon gibbesi</i>	No	No	No endèmic
<i>Passer domesticus</i>	No	No	No endèmic
<i>Tudorella ferruginea</i>	No	No	No endèmic
<i>Leptotrichus panzeri</i>	No	No	No endèmic
<i>Porcellionides fuscomarmoratus</i>	No	No	No endèmic

<i>Procyon lotor</i>	No	No	No endèmic
<i>Oryctes (Oryctes) nasicornis grypus</i>	No	No	No endèmic
<i>Protaetia (Netocia) cuprea</i>	No	No	No endèmic
<i>Megascolia (Regiscolia) bidens</i>	No	No	No endèmic
<i>Scutigera coleoptrata</i>	No	No	No endèmic
<i>Scytodes velutina</i>	No	No	No endèmic
<i>Smerinthus ocellata</i>	No	No	No endèmic
<i>Regulus ignicapilla</i>	No	No	No endèmic
<i>Sylvia atricapilla</i>	No	No	No endèmic
<i>Sylvia balearica</i>	No	No	Endèmic balear
<i>Sylvia melanocephala</i>	No	No	No endèmic
<i>Akis acuminata</i>	No	No	No endèmic
<i>Asida planipennis planipennis</i>	No	No	Endèmic balear
<i>Phylan semicostatus semicostatus</i>	No	No	Endèmic balear
<i>Stenosis intricata</i>	No	No	Endèmic balear
<i>Thaumetopoea pityocampa</i>	No	No	No endèmic
<i>Dolichozepe (s. str.) fuscipes</i>	No	No	No endèmic
<i>Tortrix viridana</i>	No	No	No endèmic
<i>Trichocera (Saltrichocera) annulata</i>	No	No	No endèmic

<i>Troglodytes troglodytes</i>	Sí	No	No endèmic
<i>Monticola solitarius</i>	Sí	No	No endèmic
<i>Turdus merula</i>	No	No	No endèmic
<i>Microvelia pygmaea</i>	No	No	No endèmic
<i>Dendropoma lebeche</i>	Sí	Sí	No endèmic
<i>Pipistrellus pipistrellus</i>	No	No	No endèmic
<i>Polistes dominula</i>	No	No	No endèmic
<i>Genetta genetta</i>	No	No	No endèmic
<i>Acanthus mollis</i>	No	No	No endèmic
<i>Adiantum capillus-veneris</i>	No	No	No endèmic
<i>Agave americana</i>	No	No	No endèmic
<i>Carpobrotus sp.</i>	No	No	No endèmic
<i>Narcissus tazetta</i>	No	No	No endèmic
<i>Palustriella commutata</i>	No	No	No endèmic
<i>Pistacia lentiscus</i>	No	No	No endèmic
<i>Crithmum maritimum</i>	Sí	No	No endèmic
<i>Daucus carota</i>	No	No	No endèmic
<i>Daucus carota subsp. maximus</i>	No	No	No endèmic
<i>Eryngium campestre</i>	No	No	No endèmic

<i>Foeniculum vulgare</i>	No	No	No endèmic
<i>Foeniculum vulgare subsp. vulgare</i>	No	No	No endèmic
<i>Kundmannia sicula</i>	No	No	No endèmic
<i>Laserpitium gallicum subsp. majoricum</i>	No	No	No endèmic
<i>Pastinaca lucida</i>	No	No	Endèmic balear
<i>Pimpinella tragium subsp. lithophila</i>	No	No	No endèmic
<i>Ridolfia segetum</i>	No	No	No endèmic
<i>Scandix pecten-veneris</i>	No	No	No endèmic
<i>Smyrniolum olusatrum</i>	No	No	No endèmic
<i>Torilis arvensis subsp. neglecta</i>	No	No	No endèmic
<i>Torilis leptophylla</i>	No	No	No endèmic
<i>Torilis nodosa</i>	No	No	No endèmic
<i>Vinca difformis</i>	No	No	No endèmic
<i>Ilex aquifolium</i>	Sí	No	No endèmic
<i>Arisarum vulgare</i>	No	No	No endèmic
<i>Arum italicum</i>	No	No	No endèmic
<i>Arum pictum subsp. sagittifolium</i>	No	No	Endèmic balear
<i>Hedera helix subsp. helix</i>	No	No	No endèmic
<i>Chamaerops humilis</i>	Sí	No	No endèmic

<i>Aristolochia paucinervis</i>	No	No	No endèmic
<i>Asplenium azomanes</i>	No	No	No endèmic
<i>Asplenium onopteris</i>	No	No	No endèmic
<i>Asplenium ruta-muraria</i>	No	No	No endèmic
<i>Asplenium trichomanes</i>	No	No	No endèmic
<i>Asplenium trichomanes subsp. quadrivalens</i>	No	No	No endèmic
<i>Ceterach officinarum subsp. officinarum</i>	No	No	No endèmic
<i>Achillea ageratum</i>	No	No	No endèmic
<i>Aetheorhiza bulbosa subsp. willkommii</i>	No	No	Endèmic balear
<i>Atractylis cancellata subsp. cancellata</i>	No	No	No endèmic
<i>Bellis annua subsp. annua</i>	No	No	No endèmic
<i>Bellis sylvestris</i>	No	No	No endèmic
<i>Bellium bellidioides</i>	No	No	Endèmic tirrènic
<i>Calendula arvensis</i>	No	No	No endèmic
<i>Carduus tenuiflorus</i>	No	No	No endèmic
<i>Carlina corymbosa subsp. corymbosa</i>	No	No	No endèmic
<i>Carthamus lanatus subsp. lanatus</i>	No	No	No endèmic
<i>Centaurea melitensis</i>	No	No	No endèmic
<i>Cheirolophus intybaceus</i>	No	No	No endèmic

<i>Chondrilla juncea</i>	No	No	No endèmic
<i>Chrysanthemum coronarium</i>	No	No	No endèmic
<i>Cichorium intybus</i>	No	No	No endèmic
<i>Cirsium vulgare subsp. crinitum</i>	No	No	No endèmic
<i>Crepis triasii</i>	No	No	Endèmic balear
<i>Crepis vesicaria subsp. taraxacifolia</i>	No	No	No endèmic
<i>Cynara cardunculus</i>	No	No	No endèmic
<i>Dittrichia viscosa subsp. viscosa</i>	No	No	No endèmic
<i>Filago congesta</i>	No	No	No endèmic
<i>Filago pyramidata</i>	No	No	No endèmic
<i>Galactites tomentosa</i>	No	No	No endèmic
<i>Hedypnois rhagadioloides</i>	No	No	No endèmic
<i>Helichrysum crassifolium</i>	No	No	Endèmic balear
<i>Helichrysum italicum subsp. tyrrhenicum</i>	No	No	No endèmic
<i>Helichrysum rupestre</i>	No	No	No endèmic
<i>Helichrysum stoechas</i>	No	No	No endèmic
<i>Hyoseris radiata</i>	No	No	No endèmic
<i>Hyoseris scabra</i>	No	No	No endèmic
<i>Hypochoeris achyrophorus</i>	No	No	No endèmic

<i>Jasonia glutinosa</i>	No	No	No endèmic
<i>Lactuca serriola</i>	No	No	No endèmic
<i>Lactuca tenerrima</i>	No	No	No endèmic
<i>Leontodon tuberosus</i>	No	No	No endèmic
<i>Onopordum illyricum</i>	No	No	No endèmic
<i>Pallenis spinosa subsp. spinosa</i>	No	No	No endèmic
<i>Phagnalon rupestre</i>	No	No	No endèmic
<i>Phagnalon saxatile</i>	No	No	No endèmic
<i>Phagnalon sordidum</i>	No	No	No endèmic
<i>Reichardia picroides</i>	No	No	No endèmic
<i>Rhagadiolus stellatus</i>	No	No	No endèmic
<i>Senecio angulatus</i>	No	No	No endèmic
<i>Senecio vulgaris</i>	No	No	No endèmic
<i>Silybum marianum</i>	No	No	No endèmic
<i>Sonchus asper</i>	No	No	No endèmic
<i>Sonchus oleraceus</i>	No	No	No endèmic
<i>Sonchus tenerrimus subsp. tenerrimus</i>	No	No	No endèmic
<i>Taraxacum obovatum</i>	No	No	No endèmic
<i>Tragopogon porrifolius subsp. australis</i>	No	No	No endèmic

<i>Urospermum dalechampii</i>	No	No	No endèmic
<i>Urospermum picroides</i>	No	No	No endèmic
<i>Anchusa azurea</i>	No	No	No endèmic
<i>Cynoglossum creticum</i>	No	No	No endèmic
<i>Echium arenarium</i>	No	No	No endèmic
<i>Arabis hirsuta</i>	No	No	No endèmic
<i>Arabis verna</i>	No	No	No endèmic
<i>Brassica balearica</i>	No	No	Endèmic balear
<i>Capsella rubella</i>	No	No	No endèmic
<i>Cardamine hirsuta</i>	No	No	No endèmic
<i>Cardaria draba subsp. draba</i>	No	No	No endèmic
<i>Clypeola jonthlaspi subsp. jonthlaspi</i>	No	No	No endèmic
<i>Clypeola jonthlaspi subsp. microcarpa</i>	No	No	No endèmic
<i>Erophila verna subsp. praecox</i>	No	No	No endèmic
<i>Hornungia petraea</i>	No	No	No endèmic
<i>Lobularia maritima subsp. maritima</i>	No	No	No endèmic
<i>Raphanus raphanistrum subsp. raphanistrum</i>	No	No	No endèmic
<i>Rapistrum rugosum</i>	No	No	No endèmic
<i>Sinapis alba subsp. alba</i>	No	No	No endèmic

<i>Sinapis arvensis</i>	No	No	No endèmic
<i>Sisymbrium officinale</i>	No	No	No endèmic
<i>Thlaspi perfoliatum</i>	No	No	No endèmic
<i>Buxus balearica</i>	Sí	No	No endèmic
<i>Opuntia maxima</i>	No	No	No endèmic
<i>Ceratonia siliqua</i>	No	No	No endèmic
<i>Campanula erinus</i>	No	No	No endèmic
<i>Legousia falcata</i>	No	No	No endèmic
<i>Capparis spinosa</i>	No	No	No endèmic
<i>Lonicera implexa</i>	No	No	No endèmic
<i>Viburnum tinus</i>	Sí	No	No endèmic
<i>Arenaria balearica</i>	No	No	Endèmic tirrènic
<i>Arenaria serpyllifolia</i>	No	No	No endèmic
<i>Cerastium brachypetalum subsp. roeseri</i>	No	No	No endèmic
<i>Cerastium glomeratum</i>	No	No	No endèmic
<i>Minuartia hybrida</i>	No	No	No endèmic
<i>Moehringia pentandra</i>	No	No	No endèmic
<i>Polycarpon tetraphyllum subsp. tetraphyllum</i>	No	No	No endèmic
<i>Silene decipiens</i>	No	No	No endèmic

<i>Silene mollissima</i>	No	No	Endèmic balear
<i>Silene secundiflora</i>	No	No	No endèmic
<i>Silene vulgaris subsp. vulgaris</i>	No	No	No endèmic
<i>Stellaria media</i>	No	No	No endèmic
<i>Beta vulgaris</i>	No	No	No endèmic
<i>Chenopodium vulvaria</i>	No	No	No endèmic
<i>Cistus albidus</i>	No	No	No endèmic
<i>Cistus salviifolius</i>	No	No	No endèmic
<i>Fumana ericifolia</i>	No	No	No endèmic
<i>Fumana laevipes</i>	No	No	No endèmic
<i>Fumana thymifolia</i>	No	No	No endèmic
<i>Cneorum tricoccon</i>	No	No	No endèmic
<i>Convolvulus althaeoides</i>	No	No	No endèmic
<i>Convolvulus arvensis</i>	No	No	No endèmic
<i>Convolvulus pentapetaloides</i>	No	No	No endèmic
<i>Cuscuta epithymum subsp. kotschyi</i>	No	No	No endèmic
<i>Ipomoea indica</i>	No	No	No endèmic
<i>Sedum dasyphyllum subsp. glanduliferum</i>	No	No	No endèmic
<i>Sedum rubens</i>	No	No	No endèmic

<i>Sedum sediforme</i>	No	No	No endèmic
<i>Umbilicus gaditanus</i>	No	No	No endèmic
<i>Umbilicus rupestris</i>	No	No	No endèmic
<i>Juniperus oxycedrus subsp. oxycedrus</i>	No	No	No endèmic
<i>Carex distachya</i>	No	No	No endèmic
<i>Carex divulsa</i>	No	No	No endèmic
<i>Carex flacca</i>	No	No	No endèmic
<i>Carex rorulenta</i>	No	No	Endèmic balear
<i>Schoenus nigricans</i>	No	No	No endèmic
<i>Scirpus holoschoenus</i>	No	No	No endèmic
<i>Tamus communis</i>	No	No	No endèmic
<i>Lomelosia cretica</i>	No	No	No endèmic
<i>Scabiosa atropurpurea</i>	No	No	No endèmic
<i>Encalypta streptocarpa</i>	No	No	No endèmic
<i>Ephedra fragilis subsp. fragilis</i>	No	No	No endèmic
<i>Equisetum ramosissimum</i>	No	No	No endèmic
<i>Arbutus unedo</i>	No	No	No endèmic
<i>Erica arborea</i>	No	No	No endèmic
<i>Erica multiflora</i>	No	No	No endèmic

<i>Chamaesyce canescens subsp. canescens</i>	No	No	No endèmic
<i>Euphorbia characias subsp. characias</i>	No	No	No endèmic
<i>Euphorbia dendroides</i>	No	No	No endèmic
<i>Euphorbia exigua subsp. exigua</i>	No	No	No endèmic
<i>Euphorbia helioscopia</i>	No	No	No endèmic
<i>Euphorbia peplus</i>	No	No	No endèmic
<i>Euphorbia pithyusa subsp. pithyusa</i>	No	No	No endèmic
<i>Euphorbia serrata</i>	No	No	No endèmic
<i>Mercurialis ambigua</i>	No	No	No endèmic
<i>Ricinus communis</i>	No	No	No endèmic
<i>Anagyris foetida</i>	No	No	No endèmic
<i>Anthyllis cytisoides</i>	No	No	No endèmic
<i>Anthyllis vulneraria subsp. gandogeri</i>	No	No	No endèmic
<i>Argyrolobium zanonii</i>	No	No	No endèmic
<i>Astragalus balearicus</i>	No	No	Endèmic balear
<i>Astragalus hamosus</i>	No	No	No endèmic
<i>Bituminaria bituminosa</i>	No	No	No endèmic
<i>Calicotome spinosa subsp. spinosa</i>	No	No	No endèmic
<i>Coronilla scorpioides</i>	No	No	No endèmic

<i>Dorycnium pentaphyllum subsp. pentaphyllum</i>	No	No	No endèmic
<i>Genista majorica</i>	No	No	Endèmic balear
<i>Hedysarum spinosissimum</i>	No	No	No endèmic
<i>Hippocrepis balearica</i>	No	No	Endèmic balear
<i>Hippocrepis biflora</i>	No	No	No endèmic
<i>Lathyrus aphaca</i>	No	No	No endèmic
<i>Lathyrus latifolius subsp. ensifolius</i>	No	No	No endèmic
<i>Lathyrus sphaericus</i>	No	No	No endèmic
<i>Lotus edulis</i>	No	No	No endèmic
<i>Lotus ornithopodioides</i>	No	No	No endèmic
<i>Lotus tetraphyllus</i>	No	No	Endèmic balear
<i>Medicago littoralis</i>	No	No	No endèmic
<i>Medicago lupulina</i>	No	No	No endèmic
<i>Medicago minima</i>	No	No	No endèmic
<i>Medicago polymorpha</i>	No	No	No endèmic
<i>Medicago truncatula</i>	No	No	No endèmic
<i>Melilotus indicus</i>	No	No	No endèmic
<i>Melilotus sulcatus</i>	No	No	No endèmic
<i>Ononis minutissima</i>	No	No	No endèmic

<i>Ononis ornithopodioides</i>	No	No	No endèmic
<i>Ononis reclinata subsp. reclinata</i>	No	No	No endèmic
<i>Ononis spinosa subsp. antiquorum</i>	No	No	No endèmic
<i>Ononis viscosa subsp. breviflora</i>	No	No	No endèmic
<i>Scorpiurus subvillosus</i>	No	No	No endèmic
<i>Trifolium angustifolium</i>	No	No	No endèmic
<i>Trifolium campestre</i>	No	No	No endèmic
<i>Trifolium scabrum</i>	No	No	No endèmic
<i>Trifolium stellatum</i>	No	No	No endèmic
<i>Trifolium suffocatum</i>	No	No	No endèmic
<i>Trifolium tomentosum</i>	No	No	No endèmic
<i>Tripodion tetraphyllum</i>	No	No	No endèmic
<i>Vicia angustifolia</i>	No	No	No endèmic
<i>Vicia parviflora</i>	No	No	No endèmic
<i>Vicia sativa subsp. macrocarpa</i>	No	No	No endèmic
<i>Vicia tetrasperma</i>	No	No	No endèmic
<i>Quercus ilex subsp. ilex</i>	No	No	No endèmic
<i>Frullania dilatata</i>	No	No	No endèmic
<i>Frullania tamarisci</i>	No	No	No endèmic

<i>Blackstonia perfoliata</i>	No	No	No endèmic
<i>Centaureum discolor</i>	No	No	No endèmic
<i>Centaureum erythraea subsp. majus</i>	No	No	No endèmic
<i>Centaureum pulchellum</i>	No	No	No endèmic
<i>Erodium chium</i>	No	No	No endèmic
<i>Erodium cicutarium</i>	No	No	No endèmic
<i>Erodium malacoides</i>	No	No	No endèmic
<i>Erodium moschatum</i>	No	No	No endèmic
<i>Geranium columbinum</i>	No	No	No endèmic
<i>Geranium lucidum</i>	No	No	No endèmic
<i>Geranium molle</i>	No	No	No endèmic
<i>Geranium purpureum</i>	No	No	No endèmic
<i>Geranium rotundifolium</i>	No	No	No endèmic
<i>Globularia alypum</i>	No	No	No endèmic
<i>Globularia cambessedesii</i>	No	No	Endèmic balear
<i>Hypericum balearicum</i>	No	No	Endèmic balear
<i>Hypericum perforatum</i>	No	No	No endèmic
<i>Hypericum perforatum subsp. perforatum</i>	No	No	No endèmic
<i>Pteridium aquilinum</i>	No	No	No endèmic

<i>Crocus cambessedesii</i>	No	No	Endèmic balear
<i>Gladiolus illyricus</i>	No	No	No endèmic
<i>Iris germanica</i>	No	No	No endèmic
<i>Juncus articulatus</i>	No	No	No endèmic
<i>Juncus bufonius</i>	No	No	No endèmic
<i>Ajuga iva</i>	No	No	No endèmic
<i>Lamium amplexicaule</i>	No	No	No endèmic
<i>Micromeria filiformis</i>	No	No	Endèmic tirrènic
<i>Phlomis italica</i>	No	No	Endèmic balear
<i>Rosmarinus officinalis var. officinalis</i>	No	No	No endèmic
<i>Rosmarinus officinalis var. palaui</i>	No	No	No endèmic
<i>Salvia officinalis</i>	No	No	No endèmic
<i>Salvia verbenaca</i>	No	No	No endèmic
<i>Scutellaria balearica</i>	No	No	Endèmic balear
<i>Sideritis romana</i>	No	No	No endèmic
<i>Stachys ocymastrum</i>	No	No	No endèmic
<i>Teucrium asiaticum</i>	No	No	Endèmic balear
<i>Teucrium balearicum</i>	Sí	No	Endèmic balear
<i>Teucrium capitatum subsp. majoricum</i>	No	No	Endèmic balear

<i>Teucrium chamaedrys subsp. pinnatifidum</i>	No	No	No endèmic
<i>Teucrium cossonii</i>	No	No	Endèmic balear
<i>Allium ampeloprasum</i>	No	No	No endèmic
<i>Allium roseum</i>	No	No	No endèmic
<i>Allium subvillosum</i>	No	No	No endèmic
<i>Allium triquetrum</i>	No	No	No endèmic
<i>Asparagus acutifolius</i>	No	No	No endèmic
<i>Asparagus albus</i>	No	No	No endèmic
<i>Asparagus horridus</i>	No	No	No endèmic
<i>Asphodelus aestivus</i>	No	No	No endèmic
<i>Asphodelus fistulosus</i>	No	No	No endèmic
<i>Leopoldia comosa</i>	No	No	No endèmic
<i>Merendera filifolia</i>	No	No	No endèmic
<i>Ruscus aculeatus</i>	Sí	No	No endèmic
<i>Urginea maritima</i>	No	No	No endèmic
<i>Linum strictum</i>	No	No	No endèmic
<i>Linum trigynum</i>	No	No	No endèmic
<i>Lythrum junceum</i>	No	No	No endèmic
<i>Althaea hirsuta</i>	No	No	No endèmic

<i>Lavatera maritima</i>	No	No	No endèmic
<i>Ficus carica</i>	No	No	No endèmic
<i>Myrtus communis</i>	Sí	No	No endèmic
<i>Leptodon smithii</i>	No	No	No endèmic
<i>Olea europaea var. sylvestris</i>	No	No	No endèmic
<i>Phillyrea latifolia</i>	No	No	No endèmic
<i>Anacamptis pyramidalis</i>	No	No	No endèmic
<i>Epipactis microphylla</i>	No	No	No endèmic
<i>Himantoglossum robertianum</i>	No	No	No endèmic
<i>Limodorum abortivum</i>	No	No	No endèmic
<i>Neotinea maculata</i>	No	No	No endèmic
<i>Ophrys apifera</i>	No	No	No endèmic
<i>Ophrys bertolonii subsp. balearica</i>	No	No	Endèmic balear
<i>Ophrys bombyliflora</i>	No	No	No endèmic
<i>Ophrys dyris</i>	No	No	No endèmic
<i>Ophrys fusca subsp. lupercalis</i>	No	No	No endèmic
<i>Ophrys lutea</i>	No	No	No endèmic
<i>Ophrys speculum</i>	No	No	No endèmic
<i>Ophrys tenthredinifera subsp. tenthredinifera</i>	No	No	No endèmic

<i>Orchis longicornu</i>	No	No	No endèmic
<i>Orchis mascula</i>	No	Sí	Endèmic tirrènic
<i>Serapias parviflora</i>	No	No	No endèmic
<i>Orobanche ramosa</i>	No	No	No endèmic
<i>Oxalis pes-caprae</i>	No	No	No endèmic
<i>Paeonia cambessedesii</i>	Sí	No	Endèmic balear
<i>Fumaria capreolata</i>	No	No	No endèmic
<i>Glaucium flavum</i>	No	No	No endèmic
<i>Papaver dubium</i>	No	No	No endèmic
<i>Papaver hybridum</i>	No	No	No endèmic
<i>Papaver rhoeas</i>	No	No	No endèmic
<i>Papaver somniferum subsp. setigerum</i>	No	No	No endèmic
<i>Roemeria hybrida</i>	No	No	No endèmic
<i>Arbres singulars</i>	No	No	No endèmic
<i>Pinus halepensis var. halepensis</i>	No	No	No endèmic
<i>Pinus pinea</i>	No	No	No endèmic
<i>Plantago afra</i>	No	No	No endèmic
<i>Plantago lanceolata</i>	No	No	No endèmic
<i>Limonium ebusitanum</i>	No	No	No endèmic

<i>Limonium virgatum</i>	No	No	No endèmic
<i>Aegilops geniculata</i>	No	No	No endèmic
<i>Aegilops ventricosa</i>	No	No	No endèmic
<i>Ammophila arenaria subsp. australis</i>	No	No	No endèmic
<i>Ampelodesmos mauritanica</i>	No	No	No endèmic
<i>Arundo donax</i>	No	No	No endèmic
<i>Avena barbata</i>	No	No	No endèmic
<i>Avena sterilis</i>	No	No	No endèmic
<i>Avenula bromoides</i>	No	No	No endèmic
<i>Brachypodium distachyon</i>	No	No	No endèmic
<i>Brachypodium phoenicoides</i>	No	No	No endèmic
<i>Brachypodium retusum</i>	No	No	No endèmic
<i>Brachypodium sylvaticum</i>	No	No	No endèmic
<i>Briza maxima</i>	No	No	No endèmic
<i>Bromus diandrus</i>	No	No	No endèmic
<i>Bromus hordeaceus</i>	No	No	No endèmic
<i>Bromus madritensis</i>	No	No	No endèmic
<i>Bromus rubens</i>	No	No	No endèmic
<i>Cortaderia selloana</i>	No	No	No endèmic

<i>Cynosurus echinatus</i>	No	No	No endèmic
<i>Cynosurus elegans subsp. obliquatus</i>	No	No	No endèmic
<i>Dactylis glomerata subsp. glomerata</i>	No	No	No endèmic
<i>Dactylis glomerata subsp. hispanica</i>	No	No	No endèmic
<i>Desmazeria rigida</i>	No	No	No endèmic
<i>Gastridium ventricosum</i>	No	No	No endèmic
<i>Hordeum leporinum</i>	No	No	No endèmic
<i>Hordeum murinum</i>	No	No	No endèmic
<i>Hyparrhenia hirta</i>	No	No	No endèmic
<i>Lagurus ovatus</i>	No	No	No endèmic
<i>Lamarckia aurea</i>	No	No	No endèmic
<i>Lolium rigidum</i>	No	No	No endèmic
<i>Melica ciliata subsp. magnolii</i>	No	No	No endèmic
<i>Melica major</i>	No	No	No endèmic
<i>Melica minuta</i>	No	No	No endèmic
<i>Piptatherum miliaceum</i>	No	No	No endèmic
<i>Poa annua</i>	No	No	No endèmic
<i>Poa bulbosa</i>	No	No	No endèmic
<i>Poa trivialis subsp. sylvicola</i>	No	No	No endèmic

<i>Polypogon viridis</i>	No	No	No endèmic
<i>Sesleria insularis</i>	No	No	Endèmic tirrènic
<i>Stipa capensis</i>	No	No	No endèmic
<i>Vulpia ciliata</i>	No	No	No endèmic
<i>Vulpia muralis</i>	No	No	No endèmic
<i>Vulpia myuros</i>	No	No	No endèmic
<i>Polygala monspeliaca</i>	No	No	No endèmic
<i>Polygala rupestris</i>	No	No	No endèmic
<i>Rumex crispus</i>	No	No	No endèmic
<i>Rumex intermedius</i>	No	Sí	No endèmic
<i>Rumex pulcher subsp. woodsii</i>	No	No	No endèmic
<i>Polypodium cambricum subsp. cambricum</i>	No	No	No endèmic
<i>Porella thuja</i>	No	No	No endèmic
<i>Aloina aloides</i>	No	No	No endèmic
<i>Tortula inermis</i>	No	No	No endèmic
<i>Anagallis arvensis</i>	No	No	No endèmic
<i>Anagallis arvensis subsp. arvensis</i>	No	No	No endèmic
<i>Anagallis tenella</i>	No	No	No endèmic
<i>Asterolinon linum-stellatum</i>	No	No	No endèmic

<i>Coris monspeliensis subsp. fontqueri</i>	No	No	No endèmic
<i>Cyclamen balearicum</i>	No	No	Endèmic microareal
<i>Primula acaulis subsp. balearica</i>	Sí	No	Endèmic balear
<i>Samolus valerandi</i>	No	No	No endèmic
<i>Clematis cirrhosa</i>	No	No	No endèmic
<i>Clematis flammula</i>	No	No	No endèmic
<i>Delphinium pictum subsp. pictum</i>	No	No	Endèmic tirrènic
<i>Helleborus foetidus</i>	No	No	No endèmic
<i>Helleborus lividus</i>	No	No	Endèmic balear
<i>Nigella damascena</i>	No	No	No endèmic
<i>Ranunculus muricatus</i>	No	No	No endèmic
<i>Ranunculus parviflorus</i>	No	No	No endèmic
<i>Reseda lutea</i>	No	No	No endèmic
<i>Rhamnus alaternus</i>	Sí	No	No endèmic
<i>Rhamnus bourgeanus</i>	No	No	No endèmic
<i>Rhamnus ludovici-salvatoris</i>	Sí	Sí	Endèmic balear
<i>Rhamnus oleoides subsp. angustifolia</i>	No	No	No endèmic
<i>Amelanchier ovalis subsp. comafredensis</i>	No	Sí	No endèmic
<i>Crataegus monogyna</i>	No	No	No endèmic

<i>Potentilla caulescens</i>	No	No	No endèmic
<i>Potentilla reptans</i>	No	No	No endèmic
<i>Rosa sempervirens</i>	No	No	No endèmic
<i>Rubus ulmifolius</i>	No	No	No endèmic
<i>Sanguisorba minor</i>	No	No	No endèmic
<i>Sorbus aria</i>	No	No	No endèmic
<i>Crucianella latifolia</i>	No	No	No endèmic
<i>Galium aparine subsp. aparine</i>	No	No	No endèmic
<i>Galium crespianum</i>	No	No	Endèmic balear
<i>Galium divaricatum</i>	No	No	No endèmic
<i>Galium murale</i>	No	No	No endèmic
<i>Galium setaceum</i>	No	No	No endèmic
<i>Galium tricornutum</i>	No	No	No endèmic
<i>Galium verrucosum</i>	No	No	No endèmic
<i>Rubia angustifolia subsp. angustifolia</i>	No	No	No endèmic
<i>Rubia peregrina</i>	No	No	No endèmic
<i>Rubia peregrina subsp. longifolia</i>	No	No	No endèmic
<i>Rubia peregrina subsp. peregrina</i>	No	No	No endèmic
<i>Sherardia arvensis</i>	No	No	No endèmic

<i>Valantia hispida</i>	No	No	No endèmic
<i>Valantia muralis</i>	No	No	No endèmic
<i>Ruta angustifolia</i>	No	No	No endèmic
<i>Ruta chalepensis</i>	No	No	No endèmic
<i>Ruta montana</i>	No	No	No endèmic
<i>Populus nigra</i>	No	No	No endèmic
<i>Osyris alba</i>	No	No	No endèmic
<i>Saxifraga tridactylites</i>	No	No	No endèmic
<i>Scapania aspera</i>	No	No	No endèmic
<i>Antirrhinum majus</i>	No	No	No endèmic
<i>Bartsia trixago</i>	No	No	No endèmic
<i>Cymbalaria aequitriloba</i>	No	No	Endèmic tirrènic
<i>Digitalis minor</i>	Sí	No	Endèmic balear
<i>Linaria aeruginea subsp. pruinosa</i>	Sí	No	Endèmic balear
<i>Misopates orontium</i>	No	No	No endèmic
<i>Scrophularia peregrina</i>	No	No	No endèmic
<i>Sibthorpia africana</i>	No	No	Endèmic balear
<i>Verbascum boerhavii</i>	No	No	No endèmic
<i>Veronica arvensis</i>	No	No	No endèmic

<i>Veronica persica</i>	No	No	No endèmic
<i>Veronica trichadena</i>	No	No	No endèmic
<i>Selaginella denticulata</i>	No	No	No endèmic
<i>Smilax aspera</i> var. <i>aspera</i>	No	No	No endèmic
<i>Smilax aspera</i> var. <i>balearica</i>	No	No	Endèmic balear
<i>Solanum nigrum</i>	No	No	No endèmic
<i>Solanum villosum</i>	No	No	No endèmic
<i>Taxus baccata</i>	Sí	Sí	No endèmic
<i>Theligonum cynocrambe</i>	No	No	No endèmic
<i>Daphne gnidium</i>	No	No	No endèmic
<i>Ulmus minor</i>	No	No	No endèmic
<i>Parietaria judaica</i>	No	No	No endèmic
<i>Parietaria lusitanica</i>	No	No	No endèmic
<i>Urtica membranacea</i>	No	No	No endèmic
<i>Centranthus calcitrapae</i>	No	No	No endèmic
<i>Valerianella eriocarpa</i>	No	No	No endèmic
<i>Verbena officinalis</i>	No	No	No endèmic
<i>Viola alba</i>	No	No	No endèmic
<i>Viola arborescens</i>	No	No	No endèmic

<i>Amanita ovoidea</i>	No	No	No endèmic
<i>Amanita pantherina</i>	No	No	No endèmic
<i>Amanita proxima</i>	No	No	No endèmic
<i>Ascobolus michaudii</i>	No	No	No endèmic
<i>Boletus aereus</i>	No	No	No endèmic
<i>Leccinum lepidum</i>	No	No	No endèmic
<i>Rufroboletus satanas f. satanas</i>	No	No	No endèmic
<i>Xerocomus chrysenteron</i>	No	No	No endèmic
<i>Xerocomus rubellus</i>	No	No	No endèmic
<i>Cantharellus cibarius var. alborufescens</i>	No	No	No endèmic
<i>Cortinarius ionochlorus</i>	No	No	No endèmic
<i>Cortinarius variiformis</i>	No	No	No endèmic
<i>Crepidotus variabilis</i>	No	No	No endèmic
<i>Postia caesia</i>	No	No	No endèmic
<i>Chroogomphus rutilus</i>	No	No	No endèmic
<i>Hygrophorus roseodiscoideus</i>	No	No	No endèmic
<i>Lecidella euphorea</i>	No	No	No endèmic
<i>Echinoderma asperum</i>	No	No	No endèmic
<i>Lepiota cristata</i>	No	No	No endèmic

<i>Lobaria pulmonaria</i>	No	No	No endèmic
<i>Lycoperdon molle</i>	No	No	No endèmic
<i>Lycoperdon perlatum</i>	No	No	No endèmic
<i>Armillaria mellea</i>	No	No	No endèmic
<i>Marasmius wynneae</i>	No	No	No endèmic
<i>Acrocordia conoidea</i>	No	No	No endèmic
<i>Mycena pura</i>	No	No	No endèmic
<i>Mycena seynesii</i>	No	No	No endèmic
<i>Evernia prunastri</i>	No	No	No endèmic
<i>Hypogymnia physodes</i>	No	No	No endèmic
<i>Parmelia carporrhizans</i>	No	No	No endèmic
<i>Parmelia perlata</i>	No	No	No endèmic
<i>Usnea articulata subsp. mediterranea</i>	No	No	No endèmic
<i>Usnea barbata</i>	No	No	No endèmic
<i>Usnea hirta</i>	No	No	No endèmic
<i>Pertusaria amara</i>	No	No	No endèmic
<i>Pertusaria pertusa</i>	No	No	No endèmic
<i>Rinodina corticola</i>	No	No	No endèmic
<i>Hohenbuehelia petaloides</i>	No	No	No endèmic

<i>Coprinopsis picacea</i>	No	No	No endèmic
<i>Bacidia friesiana</i>	No	No	No endèmic
<i>Ramalina fraxinea</i>	No	No	No endèmic
<i>Ramalina subgeniculata</i>	No	No	No endèmic
<i>Lactarius chrysorrheus</i>	No	No	No endèmic
<i>Lactarius deliciosus</i>	No	No	No endèmic
<i>Lactarius sanguifluus var. sanguifluus</i>	No	No	No endèmic
<i>Russula delica</i>	No	No	No endèmic
<i>Russula nigricans</i>	No	No	No endèmic
<i>Russula olivacea</i>	No	No	No endèmic
<i>Sordaria lappae</i>	No	No	No endèmic
<i>Sphinctrina leucopoda</i>	No	No	No endèmic
<i>Suillus bellinii</i>	No	No	No endèmic
<i>Suillus collinitus</i>	No	No	No endèmic
<i>Teloschistes chrysophthalmus</i>	No	No	No endèmic
<i>Xanthoria parietina</i>	No	No	No endèmic
<i>Clitocybe costata</i>	No	No	No endèmic
<i>Clitocybe gibba</i>	No	No	No endèmic
<i>Clitocybe odora</i>	No	No	No endèmic

<i>Lepista nuda</i>	No	No	No endèmic
<i>Lepista sordida</i>	No	No	No endèmic
<i>Tricholoma caligatum</i>	No	No	No endèmic
<i>Tricholoma ustaloides</i>	No	No	No endèmic
<i>Thelidium decipiens</i>	No	No	No endèmic

Memòria ambiental de la Deixalleria municipal de Banyalbufar

ANNEX II. Matriu d'importància abans de l'aplicació de mesures

ACCIÓ	FACTOR	IMPORTANCIA	NATURALESA	INTENSITAT	EXTENSIÓ	MOMENT	PERSISTÈNCIA	REVERSABILITAT	RECUPERABILITAT	SINERGIA	ACUMULACIÓ	EFFECTE	PERIODICITAT	
MOVIMENT DE TERRES	Ocupació	13	+		2	2	4	1	1	2	1	1	4	1
MOVIMENT DE TERRES	Flora	34	-		2	1	4	1	2	8	1	4	4	2
MOVIMENT DE TERRES	Fauna	30	-		2	1	4	1	2	4	1	4	4	2
MOVIMENT DE TERRES	Qualitat sòl	40	-		4	1	4	1	4	8	2	1	4	2
MOVIMENT DE TERRES	Renou	46	-		8	2	4	1	1	1	2	4	4	1
MOVIMENT DE TERRES	Qualitat aire	22	-		2	1	4	1	1	1	1	1	4	1
TRÀNSIT	Fauna	23	-		1	1	4	1	1	1	2	4	4	1
TRÀNSIT	Renou	26	-		2	1	4	1	1	1	2	4	4	1
MAQUINARIA PESANT	Renou	26	-		2	1	4	1	1	1	2	4	4	1
MAQUINARIA PESANT	Qualitat aire	23	-		1	1	4	1	1	1	2	4	4	1
OCUPACIÓ SÒL	Paisatge	41	-		8	1	4	1	1	1	2	1	4	1
OCUPACIÓ SÒL	Flora	52	-		8	1	4	2	2	4	2	4	4	4
OCUPACIÓ SÒL	Qualitat sòl	46	-		4	1	4	4	2	8	2	4	4	4
VESSAMENTS ACCIDENTALS	Qualitat sòl	55	-		8	1	4	4	2	8	2	4	4	1
VESSAMENTS ACCIDENTALS	Qualitat aigua	55	-		8	1	4	4	2	8	2	4	4	1
ELIMINACIÓ VEGETACIÓ	Flora	67	-		12	1	4	4	2	8	2	4	4	1
ELIMINACIÓ VEGETACIÓ	Renou	23	-		2	1	4	1	1	1	2	1	4	1
REPLANTAR VEGETACIÓ	Flora	37	+		4	1	2	4	2	1	2	4	4	4
REPLANTAR VEGETACIÓ	Paisatge	51	+		8	1	4	4	2	1	2	4	4	4
TRÀNSIT	Renou	40	-		2	2	4	4	4	4	2	4	4	4
TRÀNSIT	Qualitat aire	40	-		4	1	2	4	2	4	2	4	4	4
TRÀNSIT	Fauna	30	-		2	1	4	4	2	2	1	1	4	4
VESSAMENTS ACCIDENTALS	Qualitat sòl	55	-		8	1	4	4	2	8	2	4	4	1
VESSAMENTS ACCIDENTALS	Qualitat aigua	55	-		8	1	4	4	2	8	2	4	4	1
MANTENIMENT ZONES VERDES	Ocupació	32	+		2	1	4	4	1	1	2	4	4	4
MANTENIMENT ZONES VERDES	Paisatge	41	+		4	1	4	4	1	4	2	4	4	4
MANTENIMENT ZONES VERDES	Flora	41	+		4	1	4	4	1	4	2	4	4	4
MANTENIMENT ZONES VERDES	Fauna	36	+		4	1	2	4	1	4	2	4	1	4
MANTENIMENT ZONES VERDES	Estat aquífer	38	-		4	2	2	4	4	2		2	4	4
CONSUM AIGUA	Estat aquífer	40	-		4	2	2	4	2	2	2	4	4	4
PRESENCIA DEIXALLERIA	Paisatge	38	-		4	1	4	4	4	2	1	1	4	4
PRESENCIA DEIXALLERIA	Qualitat aire	38	-		4	1	2	4	4	2	2	4	4	2
PRESENCIA DEIXALLERIA	Remou	41	-		4	1	4	4	4	1	2	4	4	4
PRESENCIA DEIXALLERIA	Fauna	40	-		4	1	4	4	2	2	2	4	4	4
MOVIMENT DE CONTENIDORS	Renou	56	-		8	2	4	4	4	2	2	4	4	4

Memòria ambiental de la Deixalleria municipal de Banyalbufar

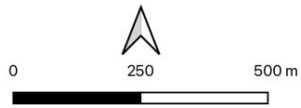
ANNEX III. Matriu d'importància amb l'aplicació de les mesures proposades

ACCIÓ	FACTOR	IMPORTÀNCIA	NATURALES	INTENSITAT	EXTENSIÓ	MOMENT	PERSISTÈNCIA	REVERSABILITAT	RECUPERABILITAT	SINERGIA	ACUMULACIÓ	EFFECTE	PERIODICITAT
MOVIMENT DE TERRES	Ocupació	13	+	2	2	4	1	1	2	1	1	4	1
MOVIMENT DE TERRES	Flora	24	-	1	1	4	1	1	2	1	4	4	2
MOVIMENT DE TERRES	Fauna	24	-	1	1	4	1	1	2	1	4	4	2
MOVIMENT DE TERRES	Qualitat sòl	40	-	4	1	4	1	4	8	2	1	4	2
MOVIMENT DE TERRES	Renou	32	-	4	1	4	1	1	1	2	4	4	1
MOVIMENT DE TERRES	Qualitat aire	22	-	2	1	4	1	1	1	1	1	4	1
TRÀNSIT	Fauna	23	-	1	1	4	1	1	1	2	4	4	1
TRÀNSIT	Renou	23	-	1	1	4	1	1	1	2	4	4	1
MAQUINARIA PESANT	Renou	26	-	2	1	4	1	1	1	2	4	4	1
MAQUINARIA PESANT	Qualitat aire	23	-	1	1	4	1	1	1	2	4	4	1
OCUPACIÓ SÒL	Paisatge	29	-	4	1	4	1	1	1	2	1	4	1
OCUPACIÓ SÒL	Flora	40	-	4	1	4	2	2	4	2	4	4	4
OCUPACIÓ SÒL	Qualitat sòl	46	-	4	1	4	4	2	8	2	4	4	4
VESSAMENTS ACCIDENTALS	Qualitat sòl	27	-	1	1	4	4	2	1	2	4	4	1
VESSAMENTS ACCIDENTALS	Qualitat aigua	27	-	1	1	4	4	2	1	2	4	4	1
ELIMINACIÓ VEGETACIÓ	Flora	36	-	4	1	4	4	2	1	2	4	4	1
ELIMINACIÓ VEGETACIÓ	Renou	23	-	2	1	4	1	1	1	2	1	4	1
REPLANTAR VEGETACIÓ	Flora	37	+	4	1	2	4	2	1	2	4	4	4
REPLANTAR VEGETACIÓ	Paisatge	51	+	8	1	4	4	2	1	2	4	4	4
TRÀNSIT	Renou	34	-	2	1	4	4	2	2	2	4	4	4
TRÀNSIT	Qualitat aire	32	-	2	1	2	4	2	2	2	4	4	4
TRÀNSIT	Fauna	28	-	2	1	4	4	2	2	1	1	4	2
VESSAMENTS ACCIDENTALS	Qualitat sòl	27	-	1	1	4	4	2	1	2	4	4	1
VESSAMENTS ACCIDENTALS	Qualitat aigua	27	-	1	1	4	4	2	1	2	4	4	1
MANTENIMENT ZONES VERDES	Ocupació	32	+	2	1	4	4	1	1	2	4	4	4
MANTENIMENT ZONES VERDES	Paisatge	41	+	4	1	4	4	1	4	2	4	4	4
MANTENIMENT ZONES VERDES	Flora	41	+	4	1	4	4	1	4	2	4	4	4
MANTENIMENT ZONES VERDES	Fauna	36	+	4	1	2	4	1	4	2	4	1	4
MANTENIMENT ZONES VERDES	Estat aqüífer	29	-	2	2	1	2	2	2	2	4	4	2
CONSUM AIGUA	Estat aqüífer	34	-	2	2	2	4	2	2	2	4	4	4
PRESENCIA DEIXALLERIA	Paisatge	31	-	2	1	4	4	4	1	1	1	4	4
PRESENCIA DEIXALLERIA	Qualitat aire	38	-	4	1	2	4	4	2	2	4	4	2
PRESENCIA DEIXALLERIA	Renou	34	-	2	1	4	4	4	1	1	4	4	4
PRESENCIA DEIXALLERIA	Fauna	40	-	4	1	4	4	2	2	2	4	4	4
MOVIMENT DE CONTENIDORS	Renou	38	-	2	2	4	4	4	2	2	4	4	4

ANNEX IV. Cartografia





 <p>0 250 500 m</p>	<p>UBICACIÓ DE LA PARCEL·LA SELECCIONADA PER LA DEIXALLERIA</p>	
--	---	---

