

# CIBERESPÈCIES

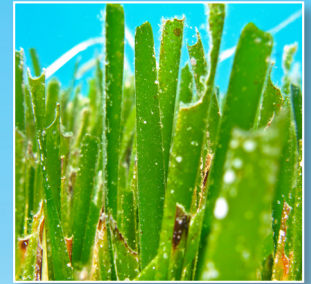
BUTLLETÍ ELECTRÒNIC DEL SERVEI DE PROTECCIÓ D'ESPÈCIES

ÈPOCA III

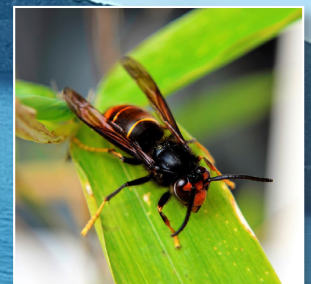
SETEMBRE 2024 NÚM. 15

## UNA CÀMERA AL NIU D'UNA ÀGUILA PEIXATERA AL PARC NACIONAL DE CABRERA

PERMET SEGUIR DE PROP EL CICLE  
REPRODUCTIU D'AQUESTA ESPÈCIE



L'ESTAT DE LA POSIDÒNIA  
MILLORA EN ELS DARRERS  
ANYS



ES DEMANA COL-LABORACIÓ  
PER DETECTAR LA VESPA  
ASIÀTICA



Govern de les  
Illes Balears

Conselleria d'Agricultura,  
Pesca i Medi Natural

06-03-2024 09:26:23

## ÍNDEX DE CONTINGUTS

<b>MÓN VEGETAL</b>	<b>01</b>
Es posa en marxa una nova temporada de vigilància per evitar el fondeig sobre posidònia a les Illes Balears	01
Els resultats de la xarxa de monitoratge de la posidònia revelen la millora de l'estat de les praderies a les Illes Balears	02
Protocols de germinació per a la reintroducció de flora balear amenaçada al seu hàbitat natural	03
La flora vascular amenaçada del Puig Major (Mallorca) continua requerint mesures de conservació	04
<b>ACTUALITAT ANIMAL</b>	<b>05</b>
S'instal·la una càmera a un niu d'àguila peixatera al Parc Nacional de Cabrera que permet observar tot el cicle reproductiu d'una parella d'aquesta espècie	05
Es demana col·laboració ciutadana per detectar la vespa asiàtica a Mallorca	06
Medi Natural du a terme la tercera edició de la campanya de conscienciació i divulgació sobre la nidificació de tortuga marina a les Illes Balears	08
S'alliberen una trentena d'exemplars de tortuga mora a la finca pública de Galatzó	09
Medi natural captura un total de 2.896 exemplars de serps invasores a les Pitiüses durant la campanya 2023	10
Detectades dues noves espècies d'insectes invasors a les Balears	11
Es confirma la troballa de l'escarabat exòtic i invasor ' <i>Gonipterus platensis</i> ' a Mallorca	11
Per primera vegada es detecta a les Illes Balears la microvespa ' <i>Oobius rudnevi</i> ', a Mallorca	11
Els centres de recuperació de fauna silvestre de les Illes Balears varen atendre més de 6.700 animals durant el 2023	12

Portada: Pandion haliaetus (SEO/BirdLife), Posidonia oceanica (Conselleria d'Agricultura, Pesca i Medi Natural) i Vespa velutina (Conselleria d'Agricultura, Pesca i Medi Natural)

Edició: Servei de Protecció d'Espècies, Conselleria d'Agricultura, Pesca i Medi Natural, Govern de les Illes Balears

Portal web: [especies.caib.es](http://especies.caib.es)

Adreça: C/ del Gremi dels Corredors, 10 (polígon de Son Rossinyol), 07009 Palma

Telèfon: 971784956 – Fax: 971176967

Adreça electrònica: [especies@dgmedinatural.caib.es](mailto:especies@dgmedinatural.caib.es)

Coordinació de la publicació: Atenea Malmierca i Lucía Latorre (Projecte ARES-SEO/BirdLife)

Maquetació: Noemí Alonso

© Govern de les Illes Balears

Si vols rebre el CIBERESPÈCIES, envia un missatge a [especies@dgmedinatural.caib.es](mailto:especies@dgmedinatural.caib.es) amb el teu nom i adreça electrònica.

Si vols consultar els CIBERESPÈCIES anteriors, entra aquí: <http://www.caib.es/sites/proteccioespecies/ca/ciberespecies-75778/>

MÓN VEGETAL



**ES POSA EN MARXA UNA NOVA TEMPORADA DE VIGILÀNCIA PER EVITAR EL FONDEIG SOBRE POSIDÒNIA A LES ILLES BALEARS**

*Conselleria d'Agricultura, Pesca i Medi Natural*

La Conselleria d'Agricultura, Pesca i Medi Natural, a través de l'Institut Balear de la Natura (IBANAT), va organitzar a principis de juny una reunió de coordinació per tractar l'inici de la nova temporada del Servei de Vigilància de la Posidònia i establir actuacions coordinades entre els agents de medi ambient i el Servei Marítim de la Guàrdia Civil.

Degut als bons resultats a la campanya de 2023 (on es van dur a terme un total de 180.867 actuacions arreu de les Illes Balears), per a aquesta temporada es manté el mateix operatiu de l'any passat, amb una flota per a la vigilància de 18 embarcacions: sis a Mallorca, tres a Menorca, quatre a Eivissa i cinc a Formentera.

El Servei ja es va posar en marxa el passat dia 15 de maig, amb dues embarcacions a Formentera, una a Mallorca, una a Eivissa i una a Menorca, però des de l'1 de juny s'ha activat tot l'operatiu.

Aquest nombre d'embarcacions es mantindrà fins a l'1 d'octubre, quan es reduirà el nombre d'embarcacions a una per illa.

El Servei de Vigilància de la Posidònia té l'objectiu principal de protegir les valuoses praderies de posidònia oceànica a

les Illes Balears. A més, és un servei que serveix de referència per a altres comunitats i zones del Mediterrani, tant en la vigilància dels fondejos com en la col·laboració amb el sector nàutic i en la millora dels hàbits a l'hora de fondejar.



Les principals funcions del Servei són detectar infraccions per fondeig incorrecte, proporcionar informació i assessorament a les embarcacions sobre les bones pràctiques de fondeig, sensibilitzar els patrons sobre la importància de protegir aquesta planta marina i també desenvolupar campanyes educatives per augmentar la consciència de la població sobre la importància de les praderies.

A més d'aportar eines per al fondeig correcte, el Servei de Vigilància també col·labora amb diferents entitats de conservació. El Telèfon Posidònia (+34 617975172, de 10 a 18 h) està a l'abast de qualsevol ciutadà amb l'objectiu de conservar aquest hàbitat prioritari en el medi marí i la qualitat de la mar balear.

**DALT.** Posidonia oceanica. © Conselleria d'Agricultura, Pesca i Medi Natural)

**BAIX.** Servei de Vigilància de la Posidònia. © Conselleria d'Agricultura, Pesca i Medi Natural



## ELS RESULTATS DE LA XARXA DE MONITORATGE DE LA POSIDÒNIA REVELEN LA MILLORA DE L'ESTAT DE LES PRADERIES A LES ILLES BALEARS

*Conselleria d'Agricultura, Pesca i Medi Natural*

Els resultats obtinguts per la Xarxa de Monitoratge de la Posidònia mostren, en general, una millora de l'estat de les praderies a les Illes Balears. La Xarxa és un projecte de la Conselleria d'Agricultura, Pesca i Medi Natural duit a terme a través del Servei de Protecció d'Espècies i Tragsatec, que té com a objectiu determinar l'estat de conservació de les praderies d'aquesta planta a l'arxipèlag balear. Aquesta informació és molt rellevant per fer-ne una gestió correcta i per avaluar l'efectivitat de les mesures implementades per protegir-la.

Entre el 2002 i el 2023, es van recollir dades a 71 punts d'estudi a diferents zones de les Illes Balears, que mostren majoritàriament estabilitat o augment de la quantitat de posidònia. Només aproximadament el 10% dels punts va mostrar una disminució d'aquesta planta. El 21% dels punts es trobaven en un estat de conservació desfavorable, mentre que el 79% estaven en un estat de conservació favorable.

Les praderies de posidònia poden produir nous feixos de fulles a partir dels feixos vius (augmentant la densitat i la cobertura a petita escala) molt més ràpidament del que poden créixer en extensió una vegada la planta ha mort i quan només queden restes de rizoma sense fulles. Així, praderies amb molta posidònia morta poden estar en situació d'estabilitat o recuperació des de l'inici del monitoratge.

La presa de dades es fa sempre en immersió mitjançant mètodes relativament senzills i no destructius, els quals inclouen la quantificació de la cobertura i la densitat de la posidònia i la determinació de la proporció de posidònia morta, en cas que n'hi hagi. També s'anota la presència d'algues invasores i nacres i, en alguns punts d'estudi, s'instal·len enregistradors de la temperatura de l'aigua. Cada any hi participen aproximadament deu entitats col·laboradores, vint centres d'immersió voluntaris i fins a cent bussejadors recreatius voluntaris.

Durant el 2022 es va establir una nova col·laboració mitjançant el monitoratge de praderies a llocs d'elevada pressió nàutica a Eivissa, iniciativa del Grup d'Ornitologia Balear i Defensa de la Naturalesa (GEN-GOB), les dades del qual es van integrar a la resta de resultats de les Illes Balears. Els divuit punts d'estudi nous es van establir en zones d'elevada pressió de trànsit i ancoratge d'embarcacions i, per tant, corresponien a praderies més deteriorades. Les proporcions de posidònia morta trobades el 2023 són superiors al 25% a la meitat dels punts, encara que, de moment, la sèrie temporal disponible és massa curta per establir conclusions.

Cal recordar que la posidònia oceànica està inclosa en la llista d'espècies silvestres en règim de protecció especial, amb l'objectiu de garantir una conservació favorable. Això també implica la necessitat de realitzar una avaluació periòdica del seu estat de conservació i el desenvolupament d'un pla de seguiment per monitorar l'estat general de les praderies.

**Enguany, la Xarxa continua i ja s'han iniciat les immersions per prendre dades de les praderies. Les immersions amb voluntaris continuaran durant tota la temporada de busseig fins a finals d'octubre i s'estendran també a Eivissa i Formentera (a Menorca totes les immersions les fan personal tècnic en col·laboració amb l'Observatori Socioambiental de Menorca). Les persones interessades poden consultar les xarxes socials del projecte:**

[www.instagram.com/xarxa\\_posidonia/](https://www.instagram.com/xarxa_posidonia/)  
[www.facebook.com/redmonitorizacionposidonia/](https://www.facebook.com/redmonitorizacionposidonia/)  
[www.twitter.com/xarxa\\_posidonia](https://www.twitter.com/xarxa_posidonia)

**DALT.** La presa de dades es fa sempre en immersió mitjançant mètodes relativament senzills i no destructius. © Conselleria d'Agricultura, Pesca i Medi Natural

## PROTOCOLS DE GERMINACIÓ PER A LA REINTRODUCCIÓ DE FLORA BALEAR AMENAAÇADA AL SEU HÀBITAT NATURAL

*Per Atenea Malmierca (SEO/BirdLife)*

Una de les accions del projecte ARES II (Accions de Restauració d'Espècies Silvestres), que duu a terme SEO/BirdLife per encàrrec de la Conselleria d'Agricultura, Pesca i Medi Natural, és la d'elaborar protocols de germinació o altre tipus de propagació vegetativa per generar plàntules de les espècies amenaçades de la flora balear.

Aquesta acció, iniciada el 2022, detalla els mètodes i condicions òptimes per a la germinació de diverses espècies endèmiques i protegides de les Illes Balears. L'objectiu és promoure la seva conservació i reintroducció en els seus hàbitats naturals.

En els resultats de l'informe de l'any passat es presenta una breu descripció de cada espècie i l'època de recol·lecció de les llavors. A partir d'aquestes dades, s'han desenvolupat protocols específics per a cadascuna de les espècies, que inclouen el procediment de recol·lecció, mètodes de conservació de les llavors i els tractaments necessaris, entre altres recomanacions.

Les tècniques utilitzades varien segons l'espècie, com ara el control de la temperatura i la llum, l'escarificació en fred —una tècnica de pre-germinació que consisteix a sotmetre les llavors a condicions de baixa temperatura durant un període determinat—, l'escaldat de llavors per activar la germinació i la reproducció vegetativa a partir d'esqueixos. En aquest últim cas, s'estableixen protocols específics per determinar quina és la millor manera de recol·lecció d'aquests esqueixos i el seu trasplant.

En el primer informe de l'any 2022, es van lliurar els protocols de germinació de 7 espècies. En l'informe d'aquest any, s'han treballat els protocols de germinació de 13 espècies diferents, sumant un total de 20 espècies.

A la Serra de Tramuntana tenim a les espècies *Agrostis barceloi*, *Cotoneaster majoricensis*, endemisme del Puig Major i *Helianthemum scopulicola*, un camèfit endèmic que viu en una sola població del Cap Fabioler. En el cas de *Cotoneaster*,

el protocol és un recull d'experiències amb altres espècies de *Cotoneaster* perquè finalment no s'han disposat de llavors de l'espècie en qüestió.

Del litoral de Mallorca s'ha treballat el protocol de *Echinophora spinosa* i tres espècies del gènere *Limonium* (*Limonium pseudodyctiocladum*, *Limonium carvalhoi* i *Limonium inexpectans*), tres endemismes singulars i fortament amenaçats. En aquests cas, s'ha proposat el mateix protocol per a les tres, sent la part més important una bona identificació per evitar possibles hibridacions.

A Menorca, de l'espècie *Fumana juniperina*, la qual es troba en una sola població de pocs individus, no s'han pogut aconseguir llavors. Al no disposar de dades de cultiu el seu protocol es basa en bibliografia consultada.

Finalment, de la vegetació de les Pitiüses s'ha establert un protocol per a 5 espècies, *Achillea maritima*, espècie en regressió a les Balears, *Biscutella ebusitana*, *Cephalaria squamiflora* subsp. *mediterranea*, que només viu a Eivissa en fissures de penya-segats o en replans ombrívols i està fortament amenaçada per manca de reclutament. *Saxifraga corsica* subsp. *cossoniana* i per últim *Silene hifacensis*, endemisme Ibero-Balear que viu en enclotxes de roques i penya-segats marins.

En resum, s'han obtingut elevats percentatges de germinació en diverses espècies, demostrant l'eficàcia dels protocols aplicats. En alguns casos, com per exemple *Achillea maritima*, on la germinació ha estat pobra, es recomana la reproducció a partir d'esqueixos. L'informe també subratlla la importància de conservar les llavors en condicions adequades i de mantenir poblacions ex situ per a la reproducció vegetativa.

**DALT.** *Echinophora spinosa*. © Josep Gesti a través de Wikimedia Commons





Massís del Puig Major.  
© Vicenç Salvador Torres  
Guerola a través de  
Wilimedia Commons

## LA FLORA VASCULAR AMENÀÇADA DEL PUIG MAJOR (MALLORCA) CONTINUA REQUERINT DE MESURES DE CONSERVACIÓ

Per Atenea Malmierca (SEO/BirdLife)

Al llarg del passat any 2023 es va desenvolupar un seguiment de l'estat de conservació de les poblacions de dotze espècies protegides. Totes aquestes espècies són plantes en una situació de risc molt alt [en *Perill Crític* (CR), en *Perill* (EN) o *Extingit en Estat Silvestre* (EW)]. Les espècies que són objecte del seguiment són les següents:

NOM CIENTÍFIC	DISTRIBUCIÓ GENERAL	DISTRIBUCIÓ A LES BALEARS
<i>Agrostis barceloi</i>	Endemisme de Mallorca	Puig Major
<i>Chaenorhinum rodriguezii</i>	Endemisme de Mallorca	Serra de Tramuntana (4 cims)
<i>Colchicum longifolium</i>	Mediterrània occidental	Puig Major
<i>Cotoneaster majoricensis</i>	Endemisme de Mallorca	Puig Major i Serra des Teixos
<i>Cystopteris fragilis</i> subsp. <i>fragilis</i>	Subcosmopolita	Puig Major
<i>Dryopteris filix-mas</i>	Hemisferi N, Índia i Andes	Puig Major
<i>Dryopteris tyrrhena</i>	Mediterrània occidental	Puig Major
<i>Hieracium amplexicaule</i>	C i S d'Europa i N d'Àfrica	Puig Major
<i>Ligusticum huteri</i>	Endemisme de Mallorca	Puig Major
<i>Polystichum aculeatum</i>	Eurosiberiana sensu lato	Puig Major
<i>Polystichum setiferum</i>	Eurosiberiana sensu lato	Puig Major, Massanella i Tomir
<i>Rosa squarrosa</i>	Eurosiberiana sensu lato	Puig Major i Massanella

*Espècies que requereixen mesures de conservació urgents segons el Pla de Conservació de la flora vascular amenaçada del Puig Major.*

Durant el 2023, s'han dut a terme diverses prospeccions de camp per fer un seguiment demogràfic de les poblacions d'aquestes espècies. L'objectiu ha estat avaluar les amenaces i els impactes que afronten, analitzar les mesures de conservació implementades fins ara i proposar noves accions per garantir la seva conservació a llarg termini.

Les dades en el seguiment del 2023 indiquen un cert increment (respecte a les dades del 2022) en els indicadors demogràfics i en el potencial reproductiu per la majoria d'espècies. Aquest augment es pot explicar per l'increment de les precipitacions al Puig Major a finals d'hivern i primavera del 2023, incloent-hi una intensa nevada al febrer.

No obstant això, per algunes espècies es va constatar un descens important, com en el cas de *Chaenorhinum rodriguezii*, es creu que per la presència prolongada de neu en la zona alta del Puig Major. També es va observar que cap exemplar de *Colchicum longifolium* va florir el 2023, encara que les fortes oscil·lacions relatives a la formació de tiges floríferes ja havien estat documentades en anys anteriors.

A escala general no es varen constatar canvis importants en l'estat de conservació d'aquestes espècies, ja que les principals

amenaces continuen estant vigents. El factor més gran de risc per al conjunt de la flora amenaçada és la predació, causada principalment per cabres assilvestrades. Una protecció eficient és difícil de sostenir en el temps, ja que moltes de les plantes considerades en aquest Pla estan en zones de difícil accés.

Altres amenaces són l'escassetat d'hàbitats humits i ombrejats que necessiten algunes espècies i que fa que la seva continuïtat sigui incerta fins i tot sense predació. Les febleses demogràfiques i l'àrea reduïda d'ocupació situen moltes espècies al límit del col·lapse poblacional. A més, la competència vegetal natural també pot afectar els nuclis poblacionals d'algunes espècies extremadament rares.

Per revertir aquesta situació és important mantenir i expandir les zones lliures de cabres amb tancaments i reparar els tancats en mal estat. També és important controlar la proliferació de plantes competidores dins d'aquestes zones d'exclusió. Respecte a factors accidentals com els despreniments, que afecten principalment tres espècies (*Agrostis barceloi*, *Cotoneaster majoricensis* i *Hieracium amplexicaule*), s'haurà de valorar realitzar accions de restauració ambiental per estabilitzar el terreny i preservar aquest hàbitat potencial.

## ACTUALITAT ANIMAL

### S'INSTAL·LA UNA CÀMERA A UN NIU D'ÀGUILA PEIXATERA AL PARC NACIONAL DE CABRERA QUE PERMET OBSERVAR TOT EL CICLE REPRODUCTIU D'UNA PARELLA D'AQUESTA ESPÈCIE

**Conselleria d'Agricultura, Pesca i Medi Natural**

La Conselleria d'Agricultura, Pesca i Medi Natural acosta la natura a la població de les Illes Balears amb el projecte «Càmeres d'aus en directe», de l'organització SEO/BirdLife, que compta amb el finançament de l'Organisme Autònom de Parcs Nacionals (OAPN).

La instal·lació d'una càmera a un niu d'àguila peixatera al Parc Nacional Maritimoterrestre de l'Arxipèlag de Cabrera permet seguir en directe tot el cicle reproductiu d'una parella d'aquesta espècie. Aquestes imatges estan a l'abast de tothom que hi vulgui accedir a través del següent enllaç:

<https://seo.org/camaras/>

La càmera està col·locada al costat d'un niu situat a sa Rambada del port de Cabrera. Per no interferir amb la biologia de l'espècie, es va instal·lar fora del període de cria i amb el niu buit.



L'objectiu és donar a conèixer la realitat d'aquesta espècie emblemàtica i amenaçada i mostrar-ne el cicle reproductiu (preparació del niu, aparellament, posta, incubació, eclosió i naixement). També es pot observar en directe la cria, l'alimentació i el creixement dels pollets, així com el canvi de plomatge, les interaccions entre ells i la relació amb altres espècies i els seus primers vols fins a l'abandonament del niu.

*L'àguila peixatera (Pandion haliaetus) al niu de Cabrera / Càmera en directe.*  
© SEO/BirdLife

### Àguila peixatera (*Pandion haliaetus*)

L'àguila peixatera és una espècie catalogada com a *vulnerable* al Catàleg espanyol d'espècies amenaçades, aprovat pel Reial decret 139/2011, de 4 de febrer. És de mida mitjana i pot viure fins a vint-i-cinc anys. S'alimenta de peixos, que captura a la superfície de l'aigua, i sol nidificar als penya-segats litorals. Els nius es reutilitzen al llarg dels anys i poden arribar a ser molt grans. El seu període reproductiu va des del mes de febrer fins al mes d'agost i pon entre un i quatre ous (normalment, tres).

#### Dades de seguiment de l'espècie

Segons les darreres dades del seguiment de l'espècie, corresponents al 2023, al Parc Nacional Maritimoterrestre de l'Arxipèlag de Cabrera es varen detectar sis parelles, cinc de les quals es varen reproduir amb èxit, amb cinc cries. A Mallorca, es varen localitzar vuit parelles, de les quals set varen fer posta, però només cinc varen tenir èxit reproductor, amb deu polls. A Menorca, es varen reproduir amb més èxit: de sis parelles conegudes, cinc varen fer posta, amb cinc cries. D'altra banda, a Eivissa la reproducció no va ser tan bona: dues parelles iniciaren la reproducció, però només una va fer posta i, finalment, no va néixer cap poll.



# IDENTIFICACIÓ DE VESPES INVASORES I POSSIBLES CONFUSIONS AMB ESPÈCIES AUTÒCTONES



2,5 - 3,5 cm

**Erradicada a Balears** (erradicada el 2021 amb noves introduccions el 2022 i el 2024)

Coloració negra amb tonalitats brunes. Potes amb els tarsos de color taronja. L'abdomen mostra una línia fina de color groc a la part anterior i una banda taronja ampla. Els nius són grans estructures esfèriques de paper construïdes a parts altes d'arbres i altres zones elevades. Depreda abelles a les caseres per alimentar les larves.

**VESPA ASIÀTICA**

*Vespa velutina* subsp. *nigrithorax*

Podeu comunicar la detecció de vespa asiàtica, vespa oriental o vespa xana a la Conselleria d'Agricultura, Pesca i Medi Natural mitjançant els següents contactes:

Whatsapp: 606875244

Email: [especies@dgmedinatural.caib.es](mailto:especies@dgmedinatural.caib.es)

Aplicacions de mòbil:

Línea Verde COFIB-Especies invasoras:

<http://www.lineaverdecofib.es>

Vespapp: <http://vespapp.uib.es/>



Detall de l'abdomen



2,5 - 3,5 cm

**VESPA ORIENTAL**

*Vespa orientalis*

**No arribada a Balears**

Color marró vermellós amb la cara de color groc. Destaca una banda groga a la meitat posterior de l'abdomen formant un disseny característic.

Present en el Mediterrani oriental i en el nord-est d'Àfrica, és originària d'Àsia central i occidental. Actualment ha colonitzat el sud de la península Ibèrica.

Construeix els nius davall terra, aprofitant grans forats ja existents. El niu és de forma irregular, fet de paper que les obreres elaboren.



Detall de l'abdomen



2,5 - 3,8 cm

**VESPA XANA**

*Vespa crabro*

**Diverses observacions a Mallorca**

Cap, potes i part del tòrax de color marró vermellós. Abdomen fosc amb la meitat posterior amb dues fileres paral·leles de taques negres. La cara és groga. És autòctona d'Europa i de la península Ibèrica, però no de Balears. Es desconeix si pot tenir caràcter invasor a les Illes, on ja s'ha detectat.

Construeix els nius dins forats de troncs. El niu és rodó, construït per les obreres amb el paper que elaboren. Sembla que competeix amb la vespa asiàtica.

## ESPÈCIES AUTÒCTONES



**Vespa comuna**  
*Vespa germanica*  
1,2 - 2 cm



**Vespa terrisaire**  
*Sceliphron* spp.  
1,8 - 2 cm



♀



♂

**Vespes de Galet**  
o  
borinos de porradell



♀

**Megascolia maculata**  
3,5 - 4,5 cm



**Vespa paperera**  
*Polistes* spp.  
1,4 - 1,7 cm



**Abellot**  
*Bombus terrestris*  
1,4 - 2,2 cm



♀

**Megascolia bidens**  
2,5 - 3,5 cm



♂

Inofensiva.



**Mosca de les flors**  
*Volucella zonaria*  
1,5 - 2 cm

Il·lustracions i disseny: Xavier Canyelles. Continguts: SPE, Juny 2024.



**Govern de les Illes Balears**

Conselleria d'Agricultura, Pesca i Medi Natural



**línea VERDE**



## MEDI NATURAL DU A TERME LA TERCERA EDICIÓ DE LA CAMPANYA DE CONSCIENCIACIÓ I DIVULGACIÓ SOBRE LA NIDIFICACIÓ DE TORTUGA MARINA A LES ILLES BALEARS

*Conselleria d'Agricultura, Pesca i Medi Natural*

La Conselleria d'Agricultura, Pesca i Medi Natural, a través del Consorci per la Recuperació de Fauna de les Illes Balears (CO-FIB), ha llançat la tercera edició de la campanya de divulgació per conscienciar la població sobre la nidificació de la tortuga marina (*Caretta caretta*), també coneguda com a *tortuga babaua*, a les Illes Balears. Aquest programa va començar el passat 1 de juny i es mantindrà actiu fins al 31 d'octubre, ja que és l'època en què les tortugues marines poden nidificar a les costes del Mediterrani occidental i coincideix amb una major presència de persones a les nostres platges.

L'educació ambiental és clau per conservar la tortuga babaua, l'espècie de tortuga marina més freqüent a les nostres costes i que actualment es troba catalogada com a *vulnerable*. L'objectiu principal d'aquesta nova campanya és informar a la població, tant local com visitant, sobre com ha d'actuar en cas de trobar una tortuga, un rastre seu a l'arena o cries sortint del niu. És molt important avisar tot al 112 perquè el personal tècnic es pugui desplaçar a la zona ràpidament. A més, cal evitar acostar-se a l'animal, molestar-lo amb llums o renous i procurar mantenir el rastre de l'arena intacte.

Durant el 2022 el departament de fauna marina del COFIB va començar aquesta iniciativa editant un adhesiu amb un codi QR que enllaça a un [vídeo explicatiu](#) que està disponible en cinc idiomes (català, castellà, anglès, alemany i francès). Aquests adhesius es van distribuir a diferents platges, punts d'informació turística, ajuntaments, ports i clubs nàutics, centres de busseig i establiments turístics de tot l'arxipèlag

balear. L'estiu de 2023, durant la segona edició de la campanya, es varen repetir les actuacions, però, a més, es va optar per implicar més activament a les principals cadenes hoteleres. La valoració d'aquests dos anys de campanya és molt positiva.

Enguany, per a aquesta tercera edició, es pretén donar continuïtat a totes aquestes actuacions, amb la intenció d'insistir en el missatge de conscienciació i responsabilitat ciutadana. També s'ha planificat un conjunt de formacions a agents de policia, socorristes, personal tècnic dels ajuntaments del litoral balear i empreses adjudicatàries de les concessions de serveis de les platges. Com a novetat, enguany també es reforçarà la col·laboració amb els centres d'informació turística i els parcs naturals i espais protegits de tot l'arxipèlag. D'aquesta manera, es vol incidir en el personal que té més probabilitat d'observar un cas de nidificació.

El Govern anirà informant dels casos de nidificació detectats a través de les xarxes socials de la Conselleria d'Agricultura, Pesca i Medi Natural. Seguint l'estratègia estatal, tal com s'ha fet els anys anteriors, una part dels nounats resultants d'aquestes nidificacions es destinaran al programa *Head Starting*. Aquest mètode consisteix a criar les tortugues en un medi controlat per alliberar-les un any més tard a la platja d'origen, amb una mida i un pes que augmenten notablement la seva probabilitat de supervivència.

**DALT.** Alliberament d'una tortuga marina (*Caretta caretta*) nascuda a Eivissa. © Conselleria d'Agricultura, Pesca i Medi Natural



## S'ALLIBEREN UNA TRENTENA D'EXEMPLARS DE TORTUGA MORA A LA FINCA PÚBLICA DE GALATZÓ

**Conselleria d'Agricultura, Pesca i Medi Natural**

*Un cop recuperats, els animals són alliberats al seu hàbitat natural. © Conselleria d'Agricultura, Pesca i Medi Natural*

La Conselleria d'Agricultura, Pesca i Medi Natural va alliberar a l'abril una trentena d'exemplars de tortuga mora (*Testudo graeca*) a la finca pública de Galatzó. Tècnics del SPE i personal del COFIB, han estat els encarregats de controlar i vigilar l'alliberament d'aquests animals al seu hàbitat natural.

Els principals motius pels quals aquestes tortugues de terra arriben a les instal·lacions del COFIB són per troballes accidentals, per lesions causades per maquinària agrícola o per depredació de cans o rates.

El COFIB ha acollit i ha donat assistència veterinària a gairebé 1.500 tortugues mores entre 2020 i 2023, la majoria de les quals, una vegada recuperades, s'han anat alliberant al medi

natural. D'acord amb les tasques de conservació, l'objectiu de les reintroduccions és reforçar i millorar la connectivitat entre poblacions. En aquest sentit, la finca pública de Galatzó té una important població d'aquesta espècie i compta amb un tancat amb diversos exemplars de tortuga mora amb finalitats d'educació ambiental, de manera que qualsevol visitant pugui conèixer l'espècie.

La tortuga mora està present a Mallorca, en concret als municipis de Calvià, Puigpunyent i Palma, i es troba amenaçada, amb la classificació en la categoria de *vulnerable* en el Catàleg balear d'espècies amenaçades i d'especial protecció. Això implica que estan prohibits, entre d'altres, la possessió, el transport, la venda, el comerç i l'intercanvi d'exemplars vius o morts.

### Què s'ha de fer si es troba un exemplar de tortuga mora?

Si es troba un exemplar de tortuga mora en un hàbitat adequat és millor no tocar-la. En canvi, si se'n troba una enmig d'una carretera o a punt d'entrar-hi es recomana agafar l'animal, allunyar-lo del camí i deixar-lo en una zona segura. De la mateixa manera, durant els mesos d'estiu, quan les tortugues es fiquen a jardins privats, horts o camps de golf, també s'aconsella treure-les d'aquestes zones i deixar-les de nou a la natura.

Per transportar l'animal convé ficar-lo en una capsa de cartró amb paper absorbent, tancar la capsa i deixar-la en un lloc amb una temperatura no elevada. Cal destacar que aquestes tortugues són animals silvestres i, per això, s'ha de procurar manejar-les el mínim possible.

La Conselleria també recorda que, en cas de trobar una tortuga al camp, si es vol col·laborar amb el coneixement de l'espècie, s'ha d'enviar una fotografia de la part ventral per fer-li el seguiment i, a continuació, deixar-la on s'ha trobat, a un lloc segur. Igualment, si la tortuga està ferida, també s'ha de contactar amb el COFIB (telèfon 607 55 40 55) o amb el Servei de Protecció d'Espècies (telèfons 971 78 49 56 o 606 87 52 44).



*Dos exemplars de tortuga mora (Testudo graeca).*

© Conselleria d'Agricultura, Pesca i Medi Natural

## MEDI NATURAL CAPTURA UN TOTAL DE 2.896 EXEMPLARS DE SERPS INVASORES A LES PITIÜSES DURANT LA CAMPANYA 2023

**Conselleria d'Agricultura, Pesca i Medi Natural**

La Conselleria d'Agricultura, Pesca i Medi Natural, juntament amb el Consell d'Eivissa i el Consell de Formentera, va presentar al març els resultats de la campanya 2023 de control d'ofidis a les Pitiüses. Aquest projecte s'ha dut a terme d'abril a novembre del passat 2023, en els quals s'han capturat 2.007 exemplars de serps invasores a Eivissa (1.946 serps de ferradura i 61 serps blanques) i 889 a Formentera (888 serps blanques i 1 serp de ferradura), segons les dades aportades pel Consorci per a la Recuperació de la Fauna de les Illes Balears (COFIB), que depèn de la Direcció General de Medi Natural i Gestió Forestal.

En la temporada 2022 el nombre de captures va ser de 2.710 a Eivissa i de 664 a Formentera. Per altra banda, el 2021 se'n varen agafar 1.754 exemplars (1.047 a Eivissa i 707 a Formentera).

Aquest projecte de control d'ofidis a les Pitiüses té tres objectius principals: 1) determinar quina és la problemàtica real avui dia (nombre d'espècies, distribució real, adaptació al medi i impacte sobre la biodiversitat), 2) estudiar i controlar l'expansió i la densitat de serps a Eivissa i, 3) intentar-ne l'erradicació a Formentera. Per dur a terme això, és fonamental informar, conscienciar i fomentar la col·laboració ciutadana per donar a conèixer la problemàtica amb les espècies invasores, ja que, encara que cap de les espècies esmentades és perillosa per a les persones, poden tenir impactes negatius sobre la biodiversitat.

En aquest sentit, estudis fets per la Universitat de les Illes Balears tenen com a objectiu conèixer el grau de depredació sobre la sargantana endèmica *Podarcis pityusensis*. A més, investigadors de la Universitat de Salamanca també han fet un seguiment de les poblacions de sargantana a les Illes Balears per poder determinar l'impacte d'aquests invasors sobre la densitat de les poblacions de sargantanes.

Les dades mostren que la serp de ferradura (*Hemorrhois hippocrepis*) està colonitzant tot el territori a Eivissa i, a més, s'ha detectat serp blanca (*Zamenis scalaris*), que també està present a Formentera. La introducció d'ofidis peninsulars a les Illes Balears es relaciona directament amb la introducció d'arbres ornamentals (principalment oliveres) pel seu ús en jardineria.

Es continua treballant per prevenir més entrades d'ofidis, com ara la posada a punt del protocol d'inspecció d'entrada d'arbres ornamentals, les quarantenes i la detecció d'ofidis amb diferents sistemes. L'objectiu és redactar una memòria amb els resultats obtinguts per tal de determinar la millor estratègia pel pla de control de densitats a Eivissa i per la possible futura erradicació dels ofidis a Formentera.



*Exemplar de serp de ferradura capturada a Eivissa. © Conselleria d'Agricultura, Pesca i Medi Natural*

Cal destacar que la col·laboració de la ciutadania també ha sigut clau en els resultats d'enguany, ja que des del primer moment s'ha interessat pel projecte i ha aportat la seva ajuda.

## DETECTADES DUES NOVES ESPÈCIES D'INSECTES INVASORS A LES BALEARS

Per Joan Ramis (SEO/BirdLife) i Servei de Sanitat Forestal – Conselleria d'Agricultura, Pesca i Medi Natural

### Es confirma la troballa de l'escarabat exòtic i invasor '*Gonipterus platensis*' a Mallorca

La Conselleria d'Agricultura, Pesca i Medi Natural, mitjançant el Servei de Sanitat Forestal, ha confirmat que s'ha trobat a les Illes Balears una nova espècie d'insecte invasor a l'illa de Mallorca.

S'ha confirmat la troballa de l'escarabat exòtic i invasor *Gonipterus platensis*, al municipi d'Alaró, Mallorca. Es tracta d'un curculiònid de mida petita (5 mil·límetres de longitud) que es nodreix de les fulles dels eucaliptus (*Eucalyptus* sp.) durant tot el seu cicle biològic. Aquest coleòpter és originari de Tasmània (Austràlia), però



s'ha expandit com a espècie invasora a Nova Zelanda, Amèrica del Sud (Argentina, Brasil, Xile i Colòmbia), Estats Units (Califòrnia) fins a arribar a Europa i a la península Ibèrica. Cal dir que és probable que la seva afectació a les Illes Balears sigui baixa, ja que l'eucaliptus és un arbre poc comú en jardineria i molt escàs en les superfícies forestals. Aquesta troballa va ser publicada al Butlletí número 66 de la Societat d'Història Natural de les Balears (BSHNB) de novembre de 2023.

Exemplar de *Gonipterus platensis*. © Servei de Sanitat Forestal

### Per primera vegada es detecta a les Illes Balears la microvespa '*Oobius rudnevi*' a Mallorca

Una altra espècie invasora va ser detectada el juliol del passat 2023 en un alzinar situat a Biniamar, al municipi de Selva, Mallorca. Es tracta de la microvespa *Oobius rudnevi*. Entre altres coses, aquesta espècie és curiosa, ja que és parasitoide d'ous del banyarriquer (*Cerambyx cerdo*). La seva troballa és d'importància fitosanitària significativa, tenint en compte els nivells poblacionals del cerambícid i els problemes associats als alzinars de Mallorca.

Aquesta troballa va ser publicada al Butlletí número 66 de la Societat d'Història Natural de les Balears (BSHNB) d'octubre de 2023.



Exemplar de *Oobius rudnevi*. © Servei de Sanitat Forestal

El Servei de Sanitat Forestal col·labora amb diversos experts del sector per desenvolupar i divulgar la recerca científica. Aquesta recerca té l'objectiu de conèixer la fauna dels boscos de les Illes Balears, entre altres coses, per poder detectar i gestionar els possibles organismes patògens, plagues i malalties que puguin afectar els boscos. A més, amb l'objectiu d'assolir una perspectiva més àmplia i completa, en alguns casos s'ha dut a terme una col·laboració institucional amb la comunitat autònoma d'Extremadura, ja que en tenir alguns dels mateixos problemes fitosanitaris, es poden estudiar mesures conjuntes per millorar la salut forestal de les dues comunitats.

Totes les publicacions es poden consultar a la pàgina web [sanitatforestal.caib.es](http://sanitatforestal.caib.es)

## ELS CENTRES DE RECUPERACIÓ DE FAUNA SILVESTRE DE LES ILLES BALEARS VAREN ATENDRE MÉS DE 6.700 ANIMALS DURANT EL 2023

*Conselleria d'Agricultura, Pesca i Medi Natural*

Segons les dades de la Conselleria d'Agricultura, Pesca i Medi Natural, als centres de recuperació de fauna silvestre de les Illes Balears el passat 2023, es varen atendre un total de 6.761 animals (el 2022 la xifra va ser de 6.720). Pel que fa a fauna marina, cal destacar les accions per dur endavant les postes d'ous de tortuga marina, que du a terme el COFIB, a les instal·lacions de l'IRFAP-LIMIA, a les quals s'han gestionat 196 nounats. De la mateixa manera, s'hi han d'afegir també els 113 exemplars de cetacis i tortugues marines ateses per la Fundació Palma Aquarium en el marc de col·laboració amb la Fundació Biodiversitat.



Un poll de milana (*Milvus milvus*). © Conselleria d'Agricultura, Pesca i Medi Natural)

Sense tenir en compte els exemplars de fauna marina, a Mallorca s'han atès 5.008 animals; a Menorca, 1.276; a Eivissa, 136, i 32 a Formentera. Dels 6.761 individus, un total de 5.972 (el 88%) pertanyen a fauna pròpia, mentre que la resta són

exemplars de fauna exòtica que s'han trobat al medi natural, extraviats o abandonats pels seus propietaris.

Durant el 2023 s'han avaluat més de 30 causes d'entrada o diferents problemes que afecten la fauna. A Mallorca i Menorca, el nombre d'exemplars rebuts de tortugues de terra procedents de captivitat és molt elevat, seguit dels casos de traumes desconeguts o col·lisions amb diferents estructures i de les troballes de pollets d'aus al medi natural.

També cal recalcar l'atenció de 848 exemplars d'espècies catalogades *en perill o vulnerables*, entre les quals destaquen les aus marines com el virot, la baldriga, el corb marí i la gavina roja, així com la milana, el voltor negre o la tortuga mora. Igualment, algunes espècies de ratapinyada i les tortugues marines pertanyen a aquest grup. També s'ha intervingut en la necròpsia i avaluació de 96 casos de precintes de diferents espècies, entregats per agents de medi ambient i agents de la Guàrdia Civil (SEPRONA) per resoldre possibles delictes contra la fauna.

Pel que fa a la recuperació de fauna, des del 2004, el COFIB ha atès un total de 75.392 animals. Entre el 85% i el 90% pertanyen a la fauna pròpia de les Illes Balears i la resta, a espècies exòtiques. Aquesta tasca adquireix una gran importància quan s'atenen espècies catalogades, ja que l'aportació d'un sol individu a aquestes poblacions amenaçades pot ser molt valuosa per a l'espècie. El percentatge d'alliberament dels exemplars silvestres que arriben als centres de recuperació ha estat d'un 50%, aproximadament.

Les tasques de recuperació de fauna silvestre es poden dur a terme gràcies a la col·laboració d'entitats públiques i privades que participen en la recepció i gestió d'aquestes espècies, així com a clíniques i hospitals veterinaris de referència, ajuntaments i policies locals dels municipis, que centralitzen i vehiculen els avisos.

La col·laboració ciutadana i la resposta ràpida en trobar un animal i avisar els serveis d'emergències és essencial per poder atendre tots aquests casos. Cal recordar que si es troba un animal silvestre ferit o que necessita ajuda es pot comunicar al 112 perquè el faci arribar al COFIB. També es pot informar de la detecció d'espècies invasores mitjançant l'aplicació gratuïta Línia Verda COFIB - Espècies Invasores.

**El Projecte d'Actuacions per a la Recuperació d'Espècies Silvestres 2 (ARES 2) conté quinze d'iniciatives de conservació de la fauna i la flora més amenaçada de les Illes Balears, i ha estat contractat per la Conselleria d'Agricultura, Pesca i Medi Natural, a SEO/BirdLife. S'executa entre el 2021 i el 2024.**

*Ciberespècies* és el butlletí electrònic del Servei de Protecció d'Espècies.

L'època III s'enmarca dins el projecte ARES (Actuacions per a la Recuperación d'Espècies Silvestres) que el Servei de Protecció d'Espècies ha contractat a SEO/BirdLife.

La seva distribució es fa per correu electrònic i també estan disponibles a la plana web del Servei dins aquest enllaç:

<https://www.caib.es/sites/proteccioespecies/ciberespecies-75778/>



**Govern de les  
Illes Balears**

Conselleria d'Agricultura,  
Pesca i Medi Natural



**SEO** BirdLife