

**PROPOSTA PER A LA MILLORA DE LA RIS-3 DE LES ILLES BALEARS
(2013-2017)**



**Govern
de les Illes Balears**

**Innopro Global Services, S.L.
28/12/2015**

**info@innoproconsulting.com
+34 933 028 727**



Índex

1.	Introducció	3
2.	Justificació de la millora de l'actual RIS-3.....	3
2.1	Anàlisi de l'actual RIS-3	3
2.2	Trets bàsics del PCTIE	8
2.3	RIS-3: Desajust amb el PCTIE i punts de millora	12
3.	Proposta d'actuació en dues etapes	14
3.1	Etapa 2016-2017	14
3.2	Etapa 2018-2020.....	14
4.	Pla d'actuació: Etapa 2016-2017	15
4.1	Accions del Pla 2016-2017.....	15
4.1.1	Proposta de millora de l'actual RIS-3 durant l'any 2016	15
4.1.2	Projectes transformadors en paral·lel amb la preparació del nou RIS3.....	17
4.2	Altres Continguts del Pla 2016-2017.....	18
4.2.1	Pla de comunicació	18
4.2.2	Model de Governança.....	20
4.2.3	Model de monitorning.....	22
4.2.4	Pla financer	22
5.	Full de ruta i properes accions.....	24
6.	Calendari i fases d'execució.....	32



1. Introducció

El present document descriu la necessitat de millora de l'actual RIS3 de les Illes Balears amb una anàlisi justificativa i una estratègia definida per a portar-la a terme amb l'execució de projectes transformadors.

2. Justificació de la millora de l'actual RIS-3

En aquest apartat es du a terme una anàlisi de l'actual estratègia d'innovació RIS-3 de les Illes Balears (2013-2017); així com l'explicació del Pla de Ciència, Tecnologia, Innovació i Emprenedoria (PCTIE); les millores implementables en la RIS-3 i el desajust existent entre l'estratègia d'aquesta i el pla d'actuacions proposat pel PCTIE.

2.1 Anàlisi de l'actual RIS-3

El diagnòstic de la RIS-3 identifica les Illes Balears com la quarta regió amb més densitat de població d'Espanya i amb una tendència de creixement continuat de la població durant l'última dècada, superior a l'espanyola i a la de la Unió Europea. La RIS-3 assenjala els reptes que això suposa per a la sostenibilitat territorial i per a la conservació del patrimoni natural i paisatgístic, que constitueixen la base fonamental sobre la qual s'especialitza l'estructura econòmica de les Illes Balears: el turisme. Als reptes que suposen l'augment de la densitat de població s'hi afegeixen els que deriven d'un model turístic de sol i platja, estacionalitzat entre els mesos de maig i octubre.

En l'àmbit econòmic, la RIS-3 destaca que, tot i ser la cinquena comunitat autònoma amb el PIB per càpita més elevat (any 2010), altres comunitats espanyoles presenten tendències creixents del PIB per càpita més sòlides que la mitjana nacional i que la de les Illes Balears. Així mateix, destaca que el 96% del teixit empresarial balear està format per microempreses (percentatge lleugerament superior a la mitjana espanyola); que el saldo import/export ha estat molt negatiu durant la darrera dècada; que la inserció laboral és molt elevada, tant pels homes com per les dones; que el nombre de llocs de treball ha decrescut a conseqüència de l'impacte de la crisi econòmica del 2008; que, conseqüentment, l'atur ha augmentat en aquest període (23,17% l'any 2012); i que el sector serveis és el que millor a resistit la crisi quant a generació de llocs de treball. En aquest sentit, la RIS-3 identifica l'actual situació d'inestabilitat política, social i econòmica d'alguns països mediterranis com a una oportunitat per a reforçar la seva competitivitat internacional en el sector del turisme.

La RIS-3 assenjala que, tot i que la formació i el capital humà són dos dels aspectes clau per avançar cap a un desenvolupament econòmic basat en el coneixement, el percentatge de població amb educació superior es troba molt per sota de la mitjana estatal (20,6% a les Illes Balears davant del 25,4% del total d'Espanya l'any 2012). Aquest fet és degut principalment a la cultura existent durant els últims anys entre la població jove d'abandonar els estudis per incorporar-se al mercat laboral en els sectors del turisme i la construcció. A més a més, la RIS-3 assenjala el poc esforç en R+D+I per part de les empreses balears i la seva restringida capacitat d'innovació, donada, en gran part, per la limitada base tecnològica d'aquestes.

Per altra banda, l'Agenda Digital estudia l'ús de les TIC mitjançant una sèrie d'indicadors: connexió de banda ample, ús d'internet a les llars, ús regular d'internet, venda per internet i E-Government. En aquest context, s'identifiquen el baix nivell de compra per internet de la població balear (per sota de la mitjana europea) i el baix nivell d'interacció administrativa de la població amb l'administració com a punts febles; i l'alta connexió



de banda ample, l'augment de les llars amb ordinadors amb connexió a internet, l'alt nivell de vendes per internet de les empreses balears per sobre de la mitjana nacional i l'increment de la despesa dels turistes digitals com a punts forts a les Illes Balears.

Pel que fa a l'especialització econòmica, tecnològica i científica de les Illes Balears, la RIS-3 identifica les activitats lligades al turisme (hostaleria, transport, lloguer de vehicles, agències de viatges i serveis a edificis, activitats esportives, alimentació, construcció i activitats immobiliàries, tecnologia de la informació i la comunicació TIC) com a principals motors de l'economia balear, amb una aportació conjunta al PIB regional que representa el 57,7% (any 2010) i, per tant, determina l'especialització econòmica de les Illes en aquestes activitats; identifica les TIC, les tecnologies BIO i sanitàries i les tecnologies verdes com aquelles que poden generar més activitat empresarial relativa que en altres regions i que faciliten el desenvolupament d'activitats d'I+D+I amb potencial de generar nous productes i processos en l'àmbit del turisme; i, finalment, identifica l'alimentació saludable, la nutrigenòmica, l'envelliment actiu i les ciències del mar com a principals àmbits d'especialització científica de les Illes Balears que poden potenciar les activitats econòmiques en les quals s'especialitza l'economia de les Illes.

La RIS-3 assenyala que les polítiques d'innovació promogudes durant l'última dècada, dirigides principalment a l'ensenyament superior i a l'administració pública, no han tingut un impacte significatiu sobre el teixit productiu de les Illes Balears. Per aquest motiu, considera que s'ha de prioritzar aquelles àrees de coneixement i l'activitat d'investigació de les quals contribueixi a generar oportunitats de cooperació amb el teixit empresarial per al desenvolupament de l'especialització econòmica de les Illes Balears.

L'estratègia de l'actual RIS-3 de les Illes Balears es defineix en el context descrit pel diagnòstic. La visió i la missió de l'Estratègia Regional d'Innovació per a l'Especialització Intel·ligent de les Illes Balears (Strategy for Smart Specialisation in Sustainable and Technological Tourism S4T2 Balears) que s'han definit són: la visió és consolidar les Illes Balears com a destinació sostenible líder en turisme de vacances, i ser pioners en dissenyar, desenvolupar i exportar nous productes, serveis i models de turisme sostenible de benestar i qualitat de vida, basats en innovació, tecnologia i coneixement; i la missió és contribuir a la construcció d'un nou model turístic *smart* d'alt potencial de creixement, que transformi els reptes socials, econòmics, tecnològics i científics de l'entorn regional, nacional i internacional en oportunitats de desenvolupament d'empreses balears amb alt potencial de creixement, innovadores i competitives en l'entorn global.

L'objectiu general de l'Estratègia S4T2 Balears per al període 2014-2020 consisteix a aconseguir, mitjançant l'ús de la innovació, un teixit de grans empreses i PIMEs balears turístiques i d'activitats connexes, amb un alt potencial de creixement.

Els objectius específics per al període 2014-2020 són els següents:

- Donar suport al creixement tecnològic d'empreses turístiques sostenibles respectuoses amb el territori, l'entorn natural, i el medi ambient.
- Promoure la generació, ràpid creixement i internacionalització d'empreses subministradores de solucions i de serveis avançats de turisme sostenible, de benestar i qualitat de vida.
- Impulsar la competitivitat d'empreses amb activitats basades en l'atractiu que la marca "Made by Balearic Specialist" representa per al turista (alimentació, moda, ..).
- Ajudar a les grans empreses i a les Pimes turístiques a orientar estratègicament de manera adequada per incrementar la seva capacitat d'identificar i rendibilitzar el seu potencial de creixement, i de desenvolupar productes turístics sostenibles, de benestar i qualitat de vida.



- Desenvolupar capacitats en el capital humà, especialment als joves i als treballadors de les pimes, en matèria de tecnologia turística i innovació oberta.
- Articular la cooperació per a la innovació oberta i la investigació entre les empreses balears amb els agents d'innovació d'àmbit regional, nacional i internacional.
- Promoure la diversitat relacionada entre empreses i agents tecnològics i científics de diversos àmbits, per explorar i dissenyar nous dominis de coneixement que contribueixin a construir el futur social i econòmic a què aspiren les Illes Balears.
- Impulsar el desenvolupament, comercialització i internacionalització de tecnologies turístiques pròpies.
- Atraure inversions tecnològiques estratègiques de l'exterior que enriqueixin la cadena de valor del sector turístic balear.
- Atraure talent de l'exterior que contribueixi a valoritzar el teixit de coneixement turístic balear.

Els camps de transformació en els quals les grans empreses i PIMEs turístiques de les Illes Balears, les que ja són altament innovadores i les que necessiten impulsar el seu recorregut en aquest àmbit, tenen l'oportunitat de treballar per fonamentar l'increment del seu potencial de creixement en els propers anys són els següents:

- Nova orientació estratègica de les empreses per construir un nou futur turístic en el qual les empreses, essencialment les PIMEs, evolucionin des d'un model de negoci basat en la prestació de serveis turístics, i per al turisme gairebé exclusivament en temporada alta, cap a un model de disseny i comercialització en mercats internacionals de serveis i tecnologies turístiques innovadores.
- Desenvolupament de capacitats d'innovació oberta del capital humà com a base per sustentar el procés de nova orientació estratègica de les empreses.
- Garantir l'accés de les empreses, essencialment de les pimes, al coneixement de punta sobre les noves tendències de canvi social, econòmic i tecnològic en el turisme internacional.
- Estimular les empreses perquè transformin els reptes de sostenibilitat, benestar i qualitat de vida, en nous serveis i tecnologies turístiques innovadores.

Així, l'Estratègia S4T2 Balears promourà la transformació del teixit empresarial balear per impulsar la seva orientació estratègica cap a l'aprofitament de les oportunitats de creixement que els canvis socials, econòmics, tecnològics i científics generaran en els propers anys en l'entorn regional, nacional i internacional. En aquest context, l'Estratègia S4T2 Balears invertirà en 4 eixos d'especialització:

- Sostenibilitat territorial
- Gestió de la innovació i de la internacionalització d'empreses turístiques
- Turisme de benestar i qualitat de vida
- Coneixement pel canvi turístic
- Tecnologies turístiques



RIS-3		
Diagnòstic	Estratègia	Eixos d'especialització
<p>Densitat de població elevada i creixement sostingut de la població.</p> <p>Pressió demogràfica amb conseqüències nocives per l'entorn, la població i l'activitat econòmica.</p>	<p>Visió: (1) consolidar les Illes Balears com a destinació sostenible i (2) dissenyar, desenvolupar i exportar nous productes, serveis i models de turisme sostenible de benestar i qualitat de vida.</p> <p>Missió: construcció d'un nou model turístic <i>smart</i>.</p>	<p>(1) Sostenibilitat territorial</p> <p>(2) Gestió de la innovació i de la internacionalització d'empreses turístiques</p> <p>(3) Turisme de benestar i qualitat de vida</p> <p>(4) Coneixement pel canvi turístic</p> <p>(5) Tecnologies turístiques</p>
<p>Les Illes Balears són la cinquena regió amb més PIB/càpita d'Espanya (any 2010). La tendència de creixement del PIB/càpita és menys sòlida que en altres regions.</p> <p>El sector serveis és el que millor ha resistit la crisi econòmica del 2008 en quant a generació de llocs de treball. Tanmateix, taxa d'atur elevada i abundant capital humà poc qualificat.</p> <p>Saldo imort/export molt negatiu durant l'última dècada.</p> <p>Teixit empresarial format principalment per microempreses, de baix contingut tecnològic i poc innovadores.</p>	<p>L'objectiu general de l'estratègia és, mitjançant l'ús de la innovació, crear un teixit de grans empreses i PIMEs balears turístiques i d'activitats connexes, que aconseguixin incrementar la seva competitivitat empresarial i contribueixin a crear un model turístic <i>smart</i>.</p>	
<p>Especialitzacions de les Illes Balears:</p>	<p>Els camps de transformació on les empreses han de treballar per assolir l'objectiu són:</p>	



<p>Especialització econòmica: activitat relacionades amb el turisme. Actual situació de feblesa de la competència internacional.</p> <p>Especialització tecnològica: TIC, tecnologies BIO i sanitàries, tecnologies verdes.</p> <p>Especialització científica: l'alimentació saludable, la nutrigènica, l'envelliment actiu i les ciències del mar.</p>	<p>(1) Nova orientació estratègica per crear un model de disseny i comercialització en mercats internacionals de serveis i tecnologies turístiques innovadores.</p> <p>(2) Desenvolupament de capacitats d'innovació oberta del capital humà.</p> <p>(3) Accés de les PIMEs al coneixement punta sobre les tendències socials, econòmiques i tecnològiques en el turisme internacional.</p> <p>(4) Transformació dels reptes de sostenibilitat, benestar i qualitat de vida en nous serveis i tecnologies turístiques.</p>	
<p>Les polítiques d'innovació de l'última dècada han anat dirigides a l'ensenyament superior i a l'administració pública, sense tenir un impacte significatiu sobre el sector productiu.</p>		



2.2 Trets bàsics del PCTIE

El nou Pla de Ciència, Tecnologia, Innovació i Emprenedoria de les Illes Balears 2013-2017 s'ha elaborat tenint molt en compte el context de crisi econòmica internacional i les directrius emanades de la Unió Europea a través de la seva estratègia «Europa 2020», en què prenen un protagonisme cabdal les polítiques d'R+D+I, ja que s'entén que la innovació és un repte fonamental per al creixement i la sostenibilitat de les economies desenvolupades. Indicadors econòmics clau com el nivell de renda per càpita, les taxes d'activitat i ocupació, i la productivitat de les empreses estan íntimament lligades a la capacitat d'innovació dels països i de les regions.

El PCTIE fa un diagnòstic de l'actual situació socioeconòmica de les Illes Balears molt similar al de la RIS-3, tant pel que fa l'evolució del PIB per càpita, com l'evolució de l'atur i l'ocupació, els indicadors de l'Agenda Digital i l'especialització econòmica de la regió. Tanmateix, l'estratègia plantejada difereix en diversos aspectes.

El nou Pla considera que les polítiques d'R+D+I s'haurien d'encaminar a incidir sobre el teixit empresarial, que és la base de la innovació; a actuar sobre el món acadèmic i científic, per propiciar que s'orienti cap a l'empresa; a facilitar el finançament dels projectes innovadors i l'accés al capital humà competitiu, i a millorar l'eficàcia i l'eficiència de la inversió pública en innovació.

Els objectius del PCTIE són:

- Continuar la tasca de consolidació de la base científicotecnològica per augmentar el nombre de persones dedicades a activitats d'R+D+I, la consolidació dels grups i l'impuls de la internacionalització, especialment en el sector empresarial.
- Promoure la generació de coneixement en les àrees estratègiques d'interès per a les Illes Balears.
- Provocar la interacció entre el sector productiu i el sector científicotecnològic generador de coneixement.
- Fomentar el creixement intel·ligent del sector productiu basat en el coneixement i la competitivitat internacional.
- Impulsar, a través de les polítiques d'emprenedoria, la creació i la consolidació d'empreses innovadores com a marc adequat per millorar la competitivitat empresarial, el benestar social i el creixement sostenible.
- Fomentar la cultura científica i l'interès social per la ciència, la tecnologia i la innovació.

Per incidir sobre el teixit empresarial, a mitjà termini s'haurien d'adoptar mesures per atreure la inversió d'empreses estrangeres amb alta intensitat d'R+D, però també caldria adoptar mesures per fomentar el creixement, en grandària i en múscul financer, d'empreses innovadores consolidades capaces d'abordar projectes més ambiciosos i que, a la vegada, puguin repercutir en la demanda de mà d'obra qualificada i en la creació de pols d'atracció d'empreses subsidiàries i de serveis de les principals empreses tractores. Igualment, i a diferència dels plans de ciència i tecnologia anteriors, en aquest s'hi ha inclòs una nova línia d'actuació sobre innovació i emprenedoria, que es desenvolupa amb els programes i les mesures corresponents.

Per actuar sobre el món acadèmic i científic, i contribuir a fer que s'orienti cap a la l'empresa, cal aconseguir que el món acadèmic no sigui aliè als canvis profunds que experimenten la societat i l'economia de resultes de la crisi econòmica internacional. De la mateixa manera que l'adaptació a Bolonya ha exigint de les universitats espanyoles un replantejament en l'àmbit de la docència, l'orientació cap a l'empresa determinarà en el futur les inversions en R+D. En un context de crisi i de recursos públics escassos, sembla lògic pensar que la recerca



que apunti a un retorn obtindrà més fàcilment els recursos que calen per dur-la a terme, i això passa necessàriament per un canvi en el model de govern de les universitats, en el pla de carrera dels professors universitaris i en les estructures de suport a la transferència de coneixement al món empresarial.

A l'hora de facilitar l'accés al finançament per fer projectes innovadors i al capital humà competitiu, cal tenir en compte que Espanya, en general, i les Illes Balears, en particular, tenen una taxa reduïda de persones amb una sòlida formació tècnica i empresarial alhora. Proporcionar i fomentar aquest tipus de formació ha de ser una tasca reiterada i extensiva a tots els nivells educatius, en els quals s'han de fomentar l'esperit emprenedor i la creativitat empresarial. Juntament amb la formació, l'atracció de talent ha de ser una prioritat, que s'ha de cuidar i fomentar, i per la qual s'ha de competir en l'àmbit internacional. De manera similar, s'ha de preveure atreure capital per facilitar als emprenedors l'accés al finançament, una prioritat que reclamen les empreses per poder consolidar-se en un entorn cada vegada més competitiu. L'atracció i/o creació efectiva de fons de capital de risc, les aportacions de fundacions privades o els incentius fiscals necessaris serien mesures d'impuls amb un gran impacte en aquest sentit.

Per millorar l'eficàcia i l'eficiència de la inversió pública en innovació, és prioritari professionalitzar-ne la gestió i mesurar els resultats obtinguts a partir d'un sistema d'indicadors apropiat.

El nou Pla de Ciència, Tecnologia, Innovació i Emprenedoria 2013-2017 intenta consolidar l'especialització intel·ligent en cinc àrees estratègiques, atesa la necessitat de concentrar esforços i d'atendre les conclusions i recomanacions derivades de l'execució dels plans anteriors.

Les àrees que es tenen en compte són les següents:

- Ciència i tecnologia marina
- Ciències biomèdiques i ciències de la salut
- Turisme
- Medi ambient
- Continguts digitals basats en el coneixement

A més, el Pla s'articula a partir de quatre línies d'actuació necessàries per aconseguir que el desenvolupament del sistema de ciència i tecnologia de les Illes Balears sigui més eficaç i equilibrat. Aquestes línies són les següents:

- Capital humà
- Consolidació de la base científica
- Valorització del coneixement
- Innovació i empenedoria

Així mateix, es defineix una línia específica de mesures d'acompanyament. Totes aquestes línies es despleguen en una sèrie de programes, i cada programa engloba diferents mesures d'actuació. En el desenvolupament dels programes i de les mesures es podran prioritzar les àrees estratègiques esmentades. Aquesta priorització es podria fer amb la creació de línies específiques dins la mesura o bé tenint en compte en l'avaluació dels mèrits la pertinença a una àrea estratègica. En tot cas, també es faran actuacions específiques per afavorir un major desenvolupament de l'àrea.



PCTIE		
Diagnòstic	Estratègia	Eixos d'especialització
El diagnòstic del PCTIE és molt similar al de la RIS-3:	Els objectius del PCTIE són:	(1) Ciència i tecnologia marina
Les Illes Balears tenen un PIB/càpita sensiblement superior a la mitjana europea, però en els darrers anys ha perdut posicions amb comparació a la resta de comunitats autònomes.	(1) Continuar la tasca de consolidació de la base científicotecnològica per augmentar el nombre de persones dedicades a activitats d'R+D+I, la consolidació dels grups i l'impuls de la internacionalització, especialment en el sector empresarial.	(2) Ciències biomèdiques
Durant el període de crisi (2008-2012) tan sols ha augmentat l'ocupació en el sector serveis. L'aportació d'aquest sector al PIB es troba molt per sobre de la resta de sector productius.	(2) Promoure la generació de coneixement en les àrees estratègiques d'interès per a les Illes Balears.	(3) Turisme
La major part del sector terciari balear es caracteritza per consistir en serveis tradicionals oferts per microempreses de baix contingut tecnològic i baixa qualificació del treball.	(3) Provocar la interacció entre el sector productiu basat en el coneixement i la competitivitat internacional.	(4) Medi ambient
Fàcil accés i ús generalitzat d'internet. Les empreses utilitzen l'internet, principalment, per a la cerca d'informació i pels serveis bancaris.	(4) Fomentar el creixement intel·ligent del sector productiu basat en el coneixement i la competitivitat internacional.	(5) Continguts digitals basats en el coneixement
	(5) Impulsar, a través de les polítiques d'emprenedoria, la creació i la consolidació d'empreses innovadores com a marc adequat per millorar la competitivitat empresarial, el benestar social i el creixement sostenible.	
	(6) Fomentar la cultura científica i l'interès social per la ciència, la tecnologia i la innovació.	
	Línies d'actuació:	



	<ul style="list-style-type: none">(1) Capital humà(2) Consolidació de la base científica(3) Valorització de la base científica(4) Innovació i emprenedoria	
--	---	--



2.3 RIS-3: Desajust amb el PCTIE i punts de millora

L'actual RIS-3 presenta una significativa manca d'alineament amb el Pla de Ciència, Tecnologia, Innovació i Emprenedoria (PCTIE, 2013-2017). En aquest apartat identificarem aquest desajust pel que fa al plantejament, el consens entre els diferents agents del sistema d'innovació de les Illes Balears, les accions proposades, la governança i les mancances pel que fa al *monitoring* i al pla de comunicació de la RIS-3.

La RIS-3 defineix la política d'innovació per impulsar, principalment, les empreses TIC, que juguen un paper clau com a suport tecnològic de les empreses hoteleres i turístiques en general. Aquest plantejament és restrictiu, ja que no pren en consideració el potencial innovador del sector científicotecnològic de les Illes Balears ni les seves aplicacions en el sector productiu; tampoc resol el problema de la sostenibilitat: l'impacte negatiu que un sector turístic fortament estacionalitzat suposa per a l'entorn i per a la qualitat de vida dels residents i dels turistes.

Les potencials millores de l'actual RIS-3 i el seu desfasament amb el PCTIE deriven, en gran part, de la falta de consens entre els diferents agents implicats en el sistema d'innovació de les Illes Balears. Les àrees de coneixement no s'han definit de mutu acord amb la DGIR i hi ha hagut una molt baixa representació de les empreses dels diferents sectors productius, per la qual cosa, en molts casos, el treball de les Meses sectorials ha estat superficial, fet que explicaria el gran desconeixement de la RIS-3 per part de la societat en general i de l'empresariat en particular.

Pel que fa a les accions proposades, les àrees d'actuació han estat identificades d'acord amb (1) les possibilitats de col·laboració supraregionals amb la nova concepció de la RIS-3 basada en polítiques d'innovació en economies obertes i (2) la política de clústers articulada al voltant de les demandes generades amb el sector turístic. És en aquest segon punt on es troben els principals desajustaments amb el PCTIE. INNOPRO Consulting considera que la RIS-3 no du a terme un apropiat procés de descobriment emprenedor a l'hora d'identificar "les fronteres per on es pot avançar en el futur".

Les estratègies d'especialització intel·ligent (com la RIS-3 promoguda per la Unió Europea) poden caure en l'error d'estigmatitzar el model productiu i de serveis d'una regió i impedir-ne el desenvolupament de nous sectors productius latents (*hidden champions*), afavorint els ja existents (*usual suspects*). Per aquest motiu, és de màxima importància que, dins la mateixa estratègia d'especialització, es dugui a terme un procés d'*entrepreneurial process of discovery* on es detecti aquells sectors amb potencial de creixement endògen. La descoberta d'aquestes activitats emergents es du a terme mitjançant la creació de clústers sectorials.

D'aquesta manera, l'actual RIS-3 no ha tingut en compte la relació entre ciències marines i ambientals i el seu potencial impacte per a la sostenibilitat turística. Aquest fet, condueix la RIS-3 a concloure de manera molt esbiaixada en base a la realitat dels fets, que existeix una desconexió entre la UIB i els centres de recerca i les necessitats que requereix la implementació de la nova estratègia d'innovació. També presenta mancances a l'hora d'apreciar la potencialitat i el paper del clúster BIOIB, en considerar que no queden clares quines poden ser les repercussions sobre les activitats productes d'una inversió en R+D en l'àmbit de les ciències biomèdiques. Per altra banda, aquesta estratègia no contempla el potencial de creixement del Big Data o l'oportunitat pel creixement que representen els clústers creatius dins l'àrea metropolitana de Palma. Per tant, els 4 eixos d'especialització de l'estratègia S4T2: Sostenibilitat territorial, Gestió de la Innovació i de la internalització d'empreses turístiques, turisme de benestar i qualitat de vida, coneixement pel canvi turístic i tecnologies turístiques; podem deixar fora sectors amb un considerable potencial de creixement endògen que caldria considerar



El model de governança definit en l'estratègia RIS-3 no té en compte els diferents agents del sistema d'innovació i tecnologia de les Illes Balears i, per tant, és imperatiu dissenyar-ne un que compti amb la participació de tots els agents implicats, així com un sistema de *monitoring* que permeti dur a terme un seguiment i avaluació eficient dels resultats. El PCTIE, per la seva banda, sí que dissenya un model de governança participativa.

Finalment, cal dissenyar un nou model de comunicació que sigui capaç de cohesionar i implicar a tots i cadascun dels *stakeholders* del projecte, així com de donar-li uns valors compartits per tots els agents implicats.

PCTIE	RIS-3
Plantejament que inclou el sector científicotecnològic dins l'estratègia d'innovació.	Plantejament restrictiu que tan sols considera potenciar el sector turístic, sense per exemple, tenir en compte la relació de les ciències marines i ambientals i de les ciències biomèdiques amb el sector productiu.
PCTIE elaborat amb consens: la Comissió Interdepartamental de Ciència i Tecnologia de les Illes Balears (CICIT) s'encarrega de planificar, elaborar i coordinar el Pla i de fer-ne el seguiment, i el Consell Assessor de Recerca i Desenvolupament Tecnològic, com a òrgan consultiu de la CICIT i de participació de la comunitat científica i dels agents econòmics i socials en l'elaboració, el seguiment i l'avaluació del Pla.	Falta de consens amb altres organismes a l'hora d'elaborar l'estratègia d'innovació i poca representació del sector empresarial. Fet del qual se'm deriva el plantejament restrictiu sobre quines àrees de coneixement cal potenciar i les seves aplicacions en el sector productiu.
Accions proposades que inclouen els diferents sectors innovadors de les Illes Balears amb alt potencial en el sector productiu.	Deficiències en la identificació de noves fronteres per avançar en el futur: accions proposades que tan sols afavoreixen els <i>usual suspects</i> i que ignoren els <i>hidden champions</i> .
Model de governança participativa.	Model de governança no participativa.

Mancances de la RIS-3

- Model de *monitoring* no definit.
- Pla de comunicació poc eficient i ineficaç.

3. Proposta d'actuació en dues etapes

La proposta per a la millora de l'actual RIS-3 de les Illes Balears, basada en l'anàlisi crítica prèvia, està estructurada en dues etapes. Això és degut al fet que les partides pressupostàries del P.O. FEDER assignades pel 2016 són pràcticament inamovibles. Donades aquestes restriccions, en la millora de la RIS-3 proposem una primera etapa en la que s'utilitzi el pressupost de la Direcció General d'Innovació i Recerca (DGIR), juntament amb els fons propis de la conselleria, per tal d'implementar 6 projectes transformadors; i una segona etapa en la que ja s'apliqui la millora de l'actual RIS-3 que anirà més enllà dels 4 eixos d'especialització de l'estratègia S4T2 actuals.

3.1 Etapa 2016-2017

Durant l'any 2016 es realitza el disseny, la contractació i la presentació dels projectes transformadors. Paral·lelament es prepara la millora de l'actual RIS-3. La Direcció General d'Innovació i Recerca disposaria d'un pressupost proper als 31 milions d'euros (cofinançat pels fons FEDER), juntament amb els fons propis de la conselleria, com a marge de maniobra per a poder introduir algun canvi a l'actual RIS3. Durant l'any 2017 s'implementen els projectes transformadors contractats l'any previ i s'inicia la negociació amb la UE per a la millora final de la RIS-3 que no tindrà un caràcter tan restrictiu.

3.2 Etapa 2018-2020

Durant els anys 2018, 2019 i 2020 s'implementa la RIS-3 millorada que aprovaria la UE l'any 2017. Aquesta es caracteritzaria per una nova ordenació de prioritats i programes que afectaria totes les conselleries, en funció dels resultats dels diferents projectes transformadors i de les prioritats de la política econòmica del Govern Balear.

4. Pla d'actuació: Etapa 2016-2017

Segons l'estructuració presentada en el punt anterior, per a l'etapa 2016-2017 es planteja dur a terme una proposta de millora de l'actual RIS-3 i dissenyar i executar 6 projectes transformadors. Conjuntament a aquestes accions, el Pla està dotat d'una sèrie de continguts: pla de comunicació, model de governança, model de *monitoring* i pla financer.

4.1 Accions del Pla 2016-2017

4.1.1 Proposta de millora de l'actual RIS-3 durant l'any 2016

Durant l'any 2016 es prepararà un nou RIS3 de les Illes Balears, que tindrà les característiques que s'indiquen al present apartat

Europa s'enfronta a grans reptes econòmics que requereixen una política econòmica ambiciosa per al segle XXI. La UE ha definit l'economia social de mercat d'Europa en l'estratègia Europa 2020, que pretén confrontar les nostres debilitats estructurals a través del progrés en tres prioritats que es reforcen mútuament:

- El creixement intel·ligent, basat en el coneixement i la innovació;
- El creixement sostenible i la promoció d'una economia més eficient en l'ús dels recursos, més verda i competitiva.
- El creixement integrador, estimulant una economia amb alt nivell d'ocupació que generi cohesió econòmica, social i territorial.

Aquestes tres prioritats s'alineen amb les noves necessitats i prioritats de la societat de les Illes Balears que s'orienten cap vegada més cap a la defensa del principi de "sostenibilitat forta", que es fonamenta en el tríode: **competitivitat** (basat en el principi de "creixement intel·ligent"); **inclusió i justícia social** (basat en el principi de creixement integrador); i **respecte als límits al creixement** (basat en el principi de creixement sostenible).

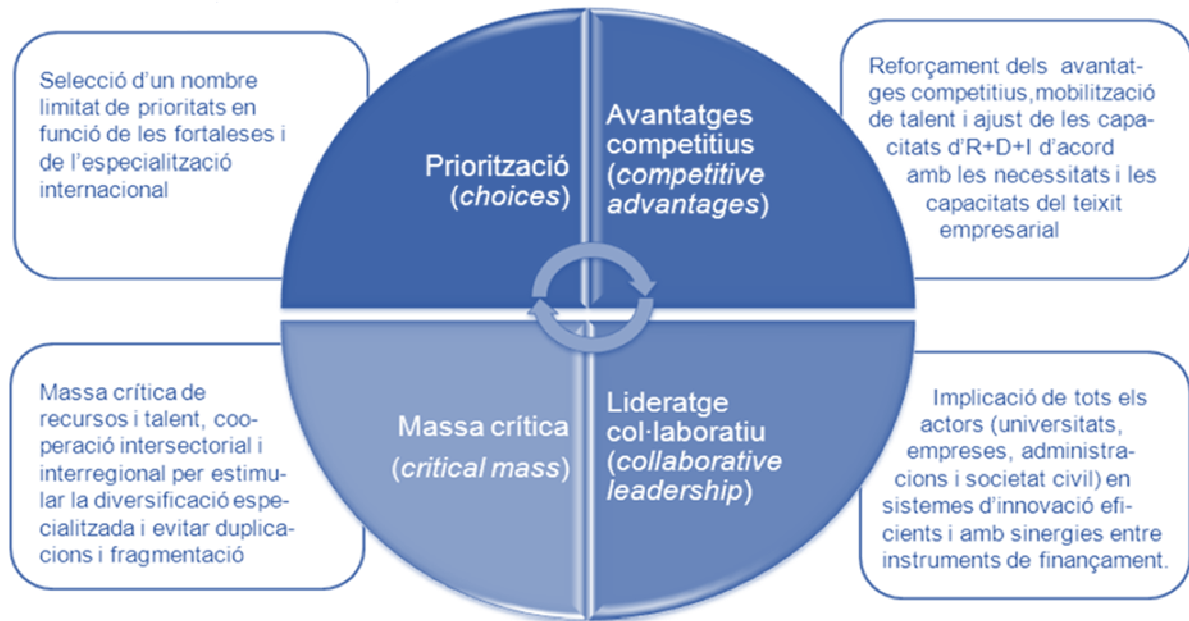
Les RIS-3, estratègies nacionals/regionals de recerca i innovació per a una especialització intel·ligent (*Research and Innovation Strategies for Smart Specialisation* en anglès) són agendes de transformació econòmica, integrades i basades en el lloc.

L'enfocament RIS3 és rellevant per a les tres prioritats d'Europa 2020 de creixement, és a dir, intel·ligent, sostenible i integrador. En primer lloc, les qüestions d'especialització intel·ligent són rellevant pel futur d'Europa donat que el desenvolupament d'una economia basada en el coneixement i la innovació segueix sent un repte fonamental per a la UE en el seu conjunt. En segon lloc, l'especialització intel·ligent és rellevant per aconseguir un creixement sostenible, ja que es requereix un important esforç d'innovació i una inversió considerable per canviar cap a una economia eficient en recursos i baixes emissions de carboni, oferint oportunitats en els mercats nacionals i mundials. Finalment, l'especialització intel·ligent contribueix a un creixement integrador entre i dins de les regions mitjançant l'enfortiment de la cohesió territorial i de la gestió



del canvi estructural, creant oportunitats econòmiques i la inversió en el desenvolupament d'habilitats, millors llocs de treball i la innovació social.

Les RIS-3 es fonamenten en 4 pilars per optimitzar l'impacte de les inversions en recerca i innovació:



D'aquesta manera, la millora de l'actual RIS-3 de les Illes Balears proposada per INNOPRO Consulting ha de comptar amb els següent elements:

- **Lideratge.**
- **Procés participatiu (entrepreneurial process of discovery)** amb tots els agents i actors implicats (agents d'innovació, sector públic, empreses, societat civil: **quàdruple hèlix**) que garanteixi la participació dels **hidden champions**.
- **Visió de futur de les Illes Balears** i definició del full de ruta per a la transformació i la renovació econòmica en resposta als reptes de la societat.
- **Priorització i focalització** mitjançant la identificació i la promoció d'una especialització tecnològica o sectorial basada en: l'existència d'**actius i capacitats diferencials** clau; el potencial de creixement i diversificació; la massa crítica o el potencial crític, i la rellevància internacional. Les TIC són al cor de l'estratègia.
- Combinació de l'experiència (projectes d'èxit anteriors) amb l'experimentació mitjançant projectes pilot, l'impuls d'**estratègies de desenvolupament local, inversions territorials integrades i activitats de cooperació i coordinació interregional i internacional**.
- Definició de **prioritats transversals** i aposta per totes les formes d'innovació (no només tecnològica), tenint en compte la realitat de les **pimes, l'entorn de l'emprenedoria, els recursos humans, la internacionalització, les infraestructures o l'accés al finançament**.
- El **sector públic** és part de l'estratègia, pel seu propi funcionament i organització (modernització) i per la seva funció com a ens tractor i dinamitzador.
- Impacte socio-econòmic als territoris (Illes Balears)



- **Gestió eficient i màxima rendibilització dels recursos públics:** foment de la inversió privada, interacció i cooperació entre el sector públic i el privat, sinergies entre els instruments de finançament dels diversos nivells de govern (UE, estatal, regional i local) i entre diversos fons (programes multifons).
- Definició dels canvis que pretenen fomentar les actuacions (qualitatius o quantitius), **seguiment** mitjançant indicadors de context internacional i de **resultats i avaluació independent**.

4.1.2 Projectes transformadors en paral·lel amb la preparació del nou RIS3

En paral·lel amb la preparació del nou RIS, es proposa que durant l'any 2016 es procedeixi a preparar projectes transformadors per iniciar la seva posta en marxa a finals d'aquest any, per un període inicial igual al del actual període de programació 2016-20.

A continuació, es mostren un conjunt de possibles projectes transformadors agrupats en tres capítols principals:

➤ Capítol 1: Disseny i promoció de clústers

- Expandir i consolidar el clúster BIOIB

El Clúster Biotecnològic i Biomèdic de les Illes Balears (*BIOIB*), nascut arrel d'una iniciativa del Govern de les Illes i de l'Associació Balear d'Empreses de Biotecnologia i com a resultat de la conjunció dels actors de la triple hèlix (Administració, Hospitals públics i privats, Universitat de les Illes Balears i altres institucions generadores de coneixement i interfície), té com a principal objectiu fomentar la competitivitat resultant de les sinergies que derivi en un creixement de l'activitat del propi clúster i en la diversificació de l'economia Balear.

- Promocionar el sector d'indústries culturals i creatives (ICC)

Com a model per la seva consolidació, es proposa prendre com referència el Barcelona Media que té com a missió consolidar el col·lectiu empresarial del sector Media assegurant la competitivitat i visibilitat internacional.

- Consolidar i potenciar el clúster TURISTEC

Cal consolidar i potenciar el clúster Turistec d'empreses enfocades a les TIC turístiques, i ampliar les seves activitats cap a d'altres nínxols de mercat, com per exemple el Big Data en general, la logística de serveis en general, i a explotar el potencial que representa la transformació industrial cap al nou model anomenat de *servitització*.

➤ Capítol 2: Promoció de la recerca i transferència de coneixement al sector productiu

- Promoció dels diferents centres i empreses del Pol marí:
 - Institut Espanyol d'Oceanografia (IEO).
 - Institut Mediterrani d'Estudis Avançats (IMEDEA): Encaix dins el RIS-3IB tal i com es va realitzar pels centres CSIC Catalunya.



- Sistema d'Observació Costaner i predicció de les Illes Balears (SOCIB).
- Estacions d'Investigació i laboratoris d'investigació Marines i Acuicultura (LIMIA).
- Empreses avui presents a les Illes Balears, a analitzar.

➤ **Capítol 3: Promoció de projectes territorials**

- Districte innovador a Palma (edifici GESA)
- Projecte territorial a Menorca o Eivissa

4.2 Altres Continguts del Pla 2016-2017

A part del que ja s'ha indicat, en el nou RIS 3 es tindran en compte altres aspectes importants com els següents.

4.2.1 Pla de comunicació

El Pla de comunicació definitiu serà objecte de debat a la versió final de la millora de la RIS-3.

La millora de l'actual RIS-3 de les Illes Balears ha d'incloure un nou pla de comunicació potent, que permeti obtenir el suport dels diferents agents implicats. El nou pla de comunicació ha d'utilitzar les metodologies adequades per a la gestió d'*stakeholders* i s'ha de servir de *storytelling* per seduir-los i implicar-los en el projecte. Entenem l'*storytelling* com una eina de comunicació, basada en la seducció de l'*stakeholder* a partir d'un relat que creï una experiència i que apel·li a l'emoció. En definitiva, es tracta que l'estratègia de comunicació generi confiança en el projecte i que permeti a l'*stakeholder* identificar-se amb els seus valors.

L'*stakeholders management* és una disciplina que els gestors de projectes complexos utilitzen per obtenir el suport dels diferents agents implicats. Això permet assolir l'èxit en aquells moments o situacions en què altres projectes fracassen. Si ignorem a *stakeholders* molt rellevants per al nostre projecte correm el risc de tenir un problema en el desenvolupament del mateix.

Per a una gestió eficaç i sistemàtica dels *stakeholders*, distingim quatre etapes o elements clau. Cal tenir en compte, però, que aquest no és un procés lineal ni estàtic. Les quatre etapes són:

1. Identificació dels *stakeholders*

Es té la intenció de programar futures sessions als mesos de febrer i abril per a profunditzar en el detall d'*stakeholders*.

2. Anàlisi dels *stakeholders*



És essencial identificar a les persones amb noms i cognoms, pensar sobre qui influeixen i qui té influència sobre elles, així com definir la millor estratègia per establir-hi una relació, la manera en què la relació genera beneficis mutus i quin ha de ser el missatge per a cadascuna.

Es té la intenció de programar futures sessions als mesos de febrer i abril per a avançar en l'anàlisi d'*stakeholders* que es concretarà en el futur projecte de millora del RIS3..

3. Gestió dels *stakeholders*:

L'acostament i treball amb cadascun dels *stakeholders* pot ser individualitzat o per grups, però sempre ha de tenir en compte l'equilibri del conjunt, és a dir, en l'estratègia de gestió dels *stakeholders* s'ha de prioritzar l'interès general, i a partir d'aquí desenvolupar la gestió individualitzada. Tota aquesta gestió no és tasca fàcil, per això és essencial sistematitzar i marcar prioritats. Donat que cadascun dels *stakeholders* té una naturalesa diferent, el grau de poder i l'interès pel projecte són dues variables clau que ens poden ajudar a distingir el tracte amb cadascun d'ells.

Podem distingir quatre tipus de relacions, per grau d'importància i dedicació: seguiment, mantenir informat, mantenir satisfet i gestionar de prop. És important que per a cada un dels *stakeholders* fixem objectius concrets i tangibles, per poder, posteriorment, mesurar el resultat i l'èxit de les gestions.

Es té la intenció de programar futures sessions als mesos de febrer i abril per a avançar en el coneixement i els treballs de gestió d'*stakeholders* que es concretaran durant l'execució del futur projecte de millora del RIS3.

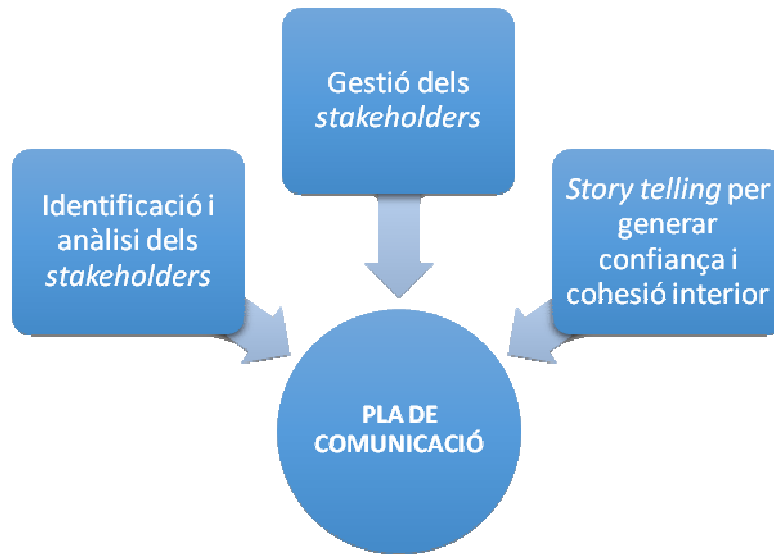
4. Comunicació amb els *stakeholders*

Una comunicació eficaç amb els *stakeholders* és un component vital en el procés de construcció i manteniment de relacions, i és essencial per mantenir el suport i compromís de tots ells. L'èxit del projecte està directament lligat a la solidesa de les relacions creades per una comunicació efectiva, regular, planificada i a mida per a tota la comunitat d'*stakeholders*.

Els vehicles apropiats i específics de comunicació inclouen qualsevol oportunitat de contacte amb l'*stakeholder*: reunions de projectes, menjars informals, presentacions formals i informals, publicacions, enviaments d'informació, etc. És important que aquesta comunicació sigui planificada en el temps i en la forma. Aquesta sistematització ens ajuda a tenir més relació amb el món exterior al projecte.

De forma natural, els gestors tendeixen a centrar els seus esforços en la gestió interna de l'organització, a resoldre conflictes en la seva realitat més propera i a realitzar un bon treball tècnic dels projectes. Però és precisament aquí, a l'exterior, fora de l'organització, on es pot impactar més sobre els resultats.

La millora de la RIS3 ha de proposar un nou pla de comunicació basat en les metodologies exposades anteriorment per tal de resoldre les mancances que l'actual RIS-3 de les Illes Balears presenta i, d'aquesta manera, assegurar la cohesió tant dels diferents departaments del Govern, com dels altres agents i l'opinió pública en general.



Es té la intenció de programar futures sessions on s'obindrà informació rellevant per a la identificació, anàlisi i gestió dels stakeholders que donaran lloc a un pla de comunicació durant la preparació del nou RIS3.

4.2.2 Model de Governança

El model de governança definitiu serà objecte de debat a la versió final de la millora de la RIS-3.

Es considera de màxima importància definir un nou model de governança que s'adapti a les exigències de l'actuació conjunta de les organitzacions públiques amb els actors privats. La nova governança ha de consistir en la confluència i difícil equilibri entre l'eficiència i la participació democràtica; entre organitzacions eficients i la creació del consens social necessari. D'aquesta manera prenem com a base el model dissenyat pel PCTIE, que pren en consideració la necessitat de coordinar una multiplicitat d'organismes públics i agents privats i que respon a una concepció horitzontal de la política de ciència i transferència de tecnologia, on s'integren totes i cada una de les conselleries del Govern.

En aquest sentit, el nou model de governança està estructurat sobre tres pilars fonamentals: lideratge, òrgans de representació i òrgans de gestió.

El **lideratge** ha de concentrar-se en una entitat que tingui la visió del projecte, que la comuniqui dins i fora de l'organització i que orienti les accions necessàries per assolir els objectius proposats. El PCTIE assigna aquesta funció a l'antiga, i avui dia obsoleta, Direcció General d'Universitats, Recerca i Transferència del Coneixement (DGURT) de la Conselleria d'Educació i Universitats. INNOPRO Consulting, considera que aquesta funció l'ha de dur a terme l'actual Direcció General d'Innovació i Recerca (DGIR), de la Vicepresidència i Conselleria d'Innovació, Recerca i Turisme.

En aquest model, la DGIR consta d'un Consell Assessor, que està format pels *stakeholders* identificats dins de la categoria A i que té les funcions pròpies d'un òrgan consultiu.

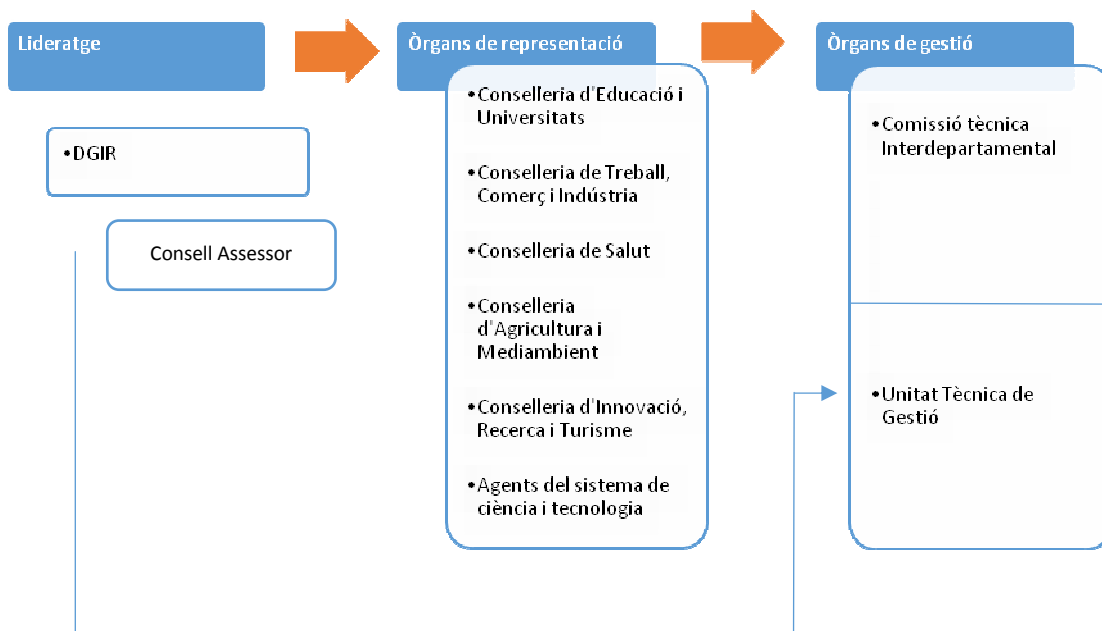


Els òrgans de representació permeten que es produeixi el consens necessari entre els agents implicats. Per tal que d'assolir l'eficiència en aquesta participació democràtica, la DGIR lidera i coordina els agents implicats: totes les altres conselleries que també executen programes d'R+D+I, és a dir, les que tenen competències en salut, innovació, turisme, energia, agricultura, pesca, indústria i medi ambient; juntament amb la resta d'agents del sistema de ciència i tecnologia (universitats i centres de recerca, entitats de serveis d'R+D+I, clústers, empreses i organitzacions representatives dels agents socials, administracions públiques, entorn financer i societat civil).

Els òrgans de gestió han de respondre a criteris professionals i d'estabilitat en el temps, per damunt dels successius canvis en els òrgans de representació. D'aquesta manera el PCTIE proposa els dos organismes següents:

- La DGURT disposa de la Unitat Tècnica de Gestió, que està dotada de personal tècnic i administratiu de gestió; del suport a temps parcial de gestors externs de programes especialistes en cada una de les àrees; d'una infraestructura informàtica potent; i de recursos econòmics.
- La Comissió Tècnica Interdepartamental, que estarà formada per un membre de cada una de les unitats tècniques implicades i la funció de la qual és la coordinació de les diferents conselleries, així com l'elaboració de les memòries anuals i generals d'execució pròpies de la seva unitat.

El nou model de governança ha de tenir en consideració les dues etapes en les quals s'estructura la millora de l'actual RIS-3 de les Illes Balears: (1a) utilitzar el marge de maniobra de la DGIR per impulsar 6 projectes transformadors durant l'etapa 2016-2017; i (2a) prioritzar una nova ordenació d'activitats i programes que afecti totes les conselleries durant l'etapa 2018-2020.



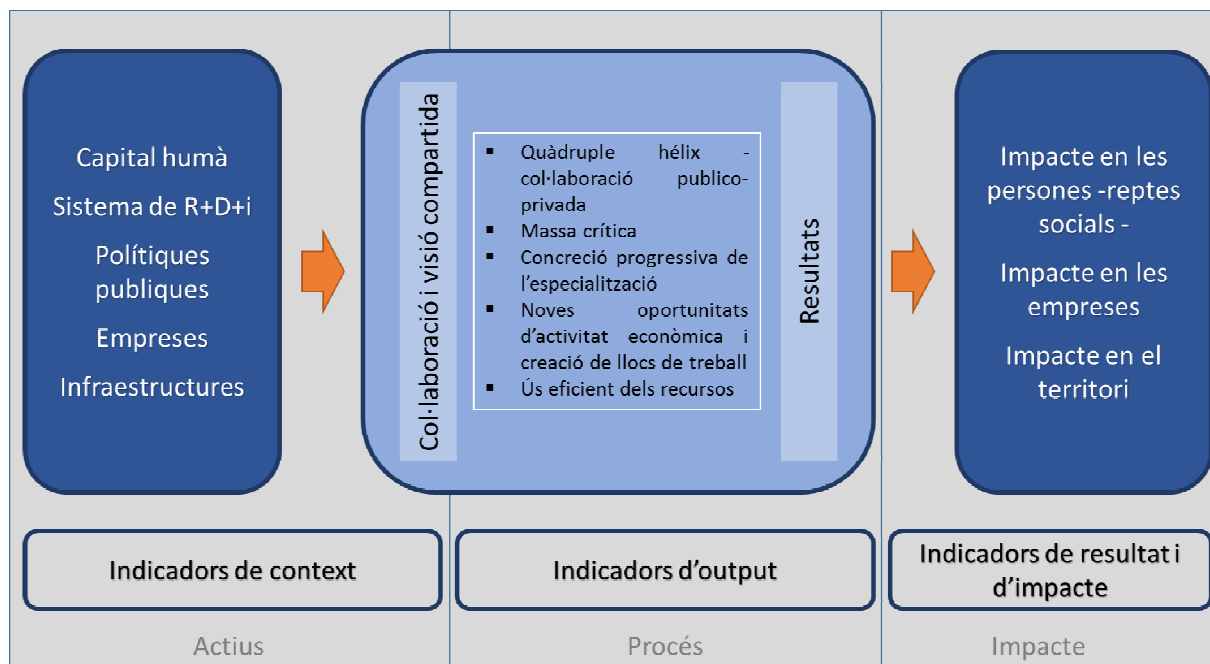
Es té la intenció de programar sessions al febrer i abril que permetrien disposar d'informació essencial per a la definició del nou model de governança durant l'execució de la modificació del RIS3.

4.2.3 Model de monitoring

El model de *monitoring* definitiu serà objecte de debat a la versió final de la millora de la RIS-3.

La nova RIS-3 de les Illes Balears ha de definir, conjuntament amb el també nou model de governança, un mecanisme de *monitoring* amb un quadre d'indicadors d'activitat i de resultats, necessaris per completar l'actual RIS-3, segons els criteris establerts per la UE en aquest sentit.

En el període 2016-2017 i en consonància amb l'esquema dissenyat pel PCTIE, INNOPRO Consulting proposa la Unitat Tècnica de Gestió com a la responsable de definir el sistema de seguiment intern de la RIS 3. Aquesta fa el seguiment ordinari de les actuacions, amb l'objectiu de verificar que les activitats es planifiquen, que els fons s'utilitzen correctament i que els indicadors de resultats evolucionen en la direcció desitjada. També elabora l'informe anual d'execució i seguiment de l'estratègia.



Sovint al nostre país existeix la tendència d'establir de forma precipitada quadres d'indicadors basats en percepcions i allunyats d'enfocaments metodològics que donen lloc a quadres de comandament mal dissenyats i que no aporten informació de valor.

L'establiment del quadre d'indicadors dins del nou RIS3 serà fruit d'un exercici que implica necessàriament un enfocament metodològic i coneixement en detall dels actors, interaccions, context, cadena de valor, potencialitat i impacte

4.2.4 Pla financer



El Pla financer definitiu serà objecte de debat a la versió final de la millora de la RIS-3.

La millora de la RIS-3 defineix el pla financer d'aquesta, ja que l'actual RIS3 de les Illes Balears encara no el té definit. El Pla financer del Pla 2016-2017 s'estructura amb els fons propis de la DGIR, els d'altres conselleries i els ajuts dels fons FEDER.

Els fons estructurals de la Unió Europea, emmarcats en la Política de Cohesió, son una font important de finançament per a inversió i política pública dels municipis i regions europeus. En el context de l'estratègia Europa 2020 (Creixement intel·ligent, sostenible i inclusiu), i amb l'objectiu de millorar l'eficiència en l'ús dels fons, la Política de Cohesió per al pròxim període de programació 2014-2020 pretén finançar projectes més complexos, més integradors, de més qualitat i amb major impacte directe sobre les persones i l'economia, sempre amb la innovació com a focus principal. El Programa Operatiu (PO) FEDER de les Illes Balears 2014-2020 es configura com a un referent estratègic fonamental per a la contribució regional als objectius de creixement intel·ligent, sostenible i integrador que propugna l'Estratègia Europa 2020.

Els ajuts del fons FEDER pel període 2014-2020 són, en total, uns 135 milions d'euros que representen el 50% del total del pressupost estimat del Govern de les Illes Balears per a aquestes activitats, que és d'uns 270 M€ (135M€ fons FEDER i 135M€ fons del Govern de les Illes Balears) . A aquests ajuts, cal sumar-hi els 25 milions d'euros dedicats a la Iniciativa PIMEs finançats íntegrament pels fons FEDER. La millora de la RIS-3 defineix el pla financer d'acord amb els Objectius Temàtics 1 (Potenciar la investigació, el desenvolupament tecnològic i la innovació) i 6.3.1 (Promoure la protecció, foment i desenvolupament del patrimoni cultural i natural) del P. O. FEDER.

Objectiu	Pressupost (Cofinançament FEDER 50%)*
Objectiu Temàtic 1 - Potenciar investigació, desenvolupament tecnològic i innovació	31,33 M€
Objectiu Temàtic 6.3.1 - Promoure la protecció, foment i desenvolupament del patrimoni cultural i natural	15M€
Iniciativa PIME	25 M€
TOTAL PRESSUPOST DISPONIBLE	71,33 M€

*Excepte la Iniciativa PIME, que és finançada íntegrament pels fons FEDER

A continuació, es mostra una taula amb els tres conceptes de l'OT1 i els possibles projectes transformadors proposats en l'apartat 4.1.2 que es podrien incloure en cadascun d'ells.

DG Innovació i Recerca	Pressupost (€)	Ajut FEDER (€)	Projectes
Temàtic 1 Enfortiment de les institucions de R+D i creació, consolidació i millora de les infraestructures	11.100.000	5.550.000	Promoció dels diferents centres del Pol marí



científiques i tecnològiques			
Impuls i promoció de les activitats de R+D liderades per les empreses, suport a la creació i consolidació d'empreses innovadores	15.160.000	7.580.000	- Clúster BIOIB -Promoció indústries cultures i creatives - Clúster TIC
Foment i generació de coneixement de frontera i coneixement orientat als reptes de la societat, desenvolupament tecnologies emergents	5.070.000	2.535.000	Promoure la base científica segons les prioritats del pla de recerca i orientades als clústers
TOTAL	31.330.000	15.665.000	

Per altra banda, els projectes territorials (OT6) es podrien finançar amb els fons propis d'altres conselleries, tal com es mostra a la taula següent:

Altres Conselleries	Pressupost (€)	Ajut FEDER (€)	Projecte
Objectiu Temàtic 6 – Patrimoni natural i cultural (DG d'Arquitectura i Habitatge – Conselleria de Territori, Energia i Mobilitat) Promoure la protecció, foment i desenvolupament del patrimoni cultural.	15.000.000	7.500.000	Territorials
Altres	Fons propis		

5. Full de ruta i properes accions

En aquest apartat es caracteritzen els trets bàsics dels diferents projectes a preparar durant l'exercici 2016



El Clúster BIOIB aglutina en les seves activitats, de forma directa i indirecta, a gran part dels grups de recerca amb més potencialitat i talent de les Illes Balears. Més enllà de la tecnologia desenvolupable i transferible en els sectors ciències de la salut, biomèdic i biotecnologia, té una gran potencialitat de sinèrgies per dotar de valor afegit i diferenciació al sector turístic i d'altres com Big data i TIC.

2. Potenciació clúster BIOIB

El Clúster Biotecnològic i Biomèdic de les Illes Balears (BIOIB), neix arran d'una iniciativa del Govern de les Illes i de l'Associació Balear d'Empreses de Biotecnologia i com a resultat de la conjunció dels actors de la triple hèlix (Administració, Hospitals públics i privats, Universitat de les Illes Balears i altres institucions generadores de coneixement i interfície), té com a principal objectiu fomentar la competitivitat resultant de les sinèrgies que derivi en un creixement de l'activitat del propi clúster i en la diversificació de l'economia Balear.

Dins del marc del RIS3 es presenta l'oportunitat de potenciar el clúster BIOIB a fi i efecte de dinamitzar activitats d'alt valor afegit al voltant de les quals pivoten un número important dels més destacats grups de recerca de les Illes Balears que ja han demostrat el seu talent i capacitats en forma de tecnologia transferible/capitalització en forma d'inversions.

Les potencials sinèrgies amb d'altres sectors i activitats com TIC, Big data, turisme de qualitat i el propi desenvolupament d'activitats tecnològiques diferenciades en ciències de la salut, biomedicina i biotecnologia amb capacitat contrastada d'emprenedoria i capitalització d'inversions, fan d'aquest clúster una aposta estratègica a promoure en termes de territoris d'oportunitat que les Illes Balears tenen la potencialitat de transformar en activitat econòmica, especialització altament qualificada, diferenciació i creació de valor.

S'han identificat a les Illes Balears un grup inicial de 16 grups de recerca del àmbit de la biomedicina i les ciències de la salut amb potencialitat d'interacció amb el clúster BIOIB, també grups de recerca d'àmbits com la sensorització i processat i anàlisi de senyals biomèdiques i de dades, així com grups de recerca en els àmbits de l'agroalimentació i nutrició. Existeix doncs, un nucli amb massa crítica però amb potencialitats i impactes diferents que cal analitzar, així com també les sinèrgies existents i les potencials, i també els territoris d'oportunitat amb les empreses, societat i teixit productiu i emprenedor.

Cal esmentar que les Illes Balears disposen d'una xarxa hospitalària molt potent que inclou, només en l'àmbit de la Sanitat pública, L'Hospital Universitari Son Espases, L'Hospital Son Llàtzer, Hospital de Manacor, Hospital Comarcal d'Inca, Hospital Can Misses, Hospital Mateu Orfila i Hospital de Formentera.

En l'àmbit empresarial i emprenedor, els grups de recerca de les Illes Balears han demostrat la seva capacitat de recerca orientada a resultats, com posa de manifest l'assaig clínic del grup de litiasis real amb una dotació econòmica de 26 milions d'euros. Existeix doncs una capacitat emprenedora que ha demostrat la seva orientació als resultats. Només en el Parc Bit, registra 6 empreses de l'àmbit biotecnològic a afegir a l'ecosistema esmentat.

El projecte proposat té per objecte desenvolupar, en l'àmbit biotecnològic/ciències de la salut/biomedicina, tota la potencialitat de les capacitats que l'ecosistema emprenedor i de desenvolupament i recerca de les Illes Balears ofereix per al foment de nous territoris d'oportunitat i potencials àrees d'especialització intel·ligent amb el clúster BIOIB com a eix de vertebració de les mateixes.

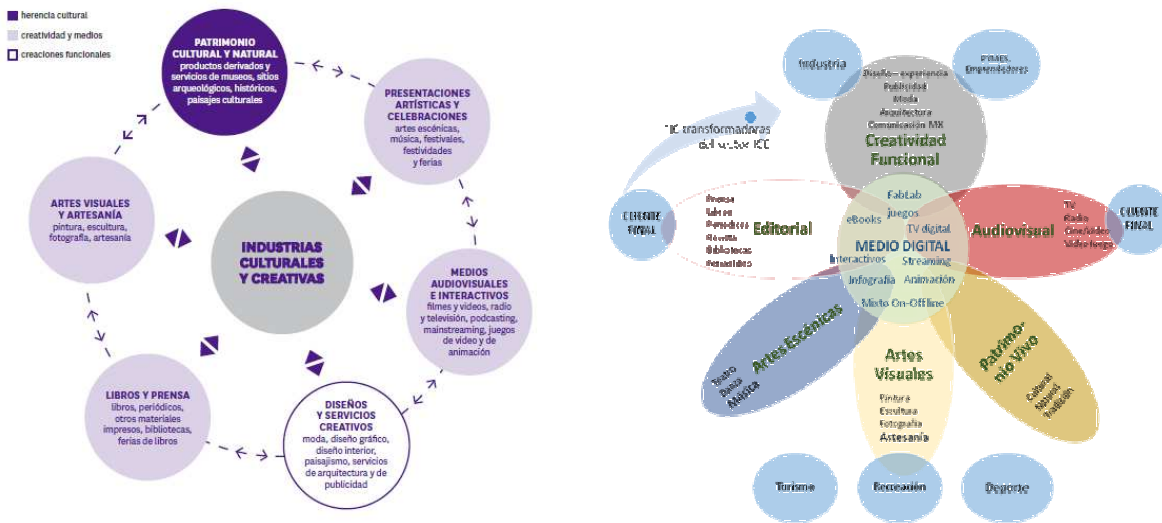


Les Illes Balears disposen dels elements essencials per a esdevenir un model d'èxit en ICC, tant pels actius locals culturals, patrimonials, media, artístics, premsa, TIC existents amb potencial de desenvolupament. La pròpia societat balear, la potencialitat d'infraestructures amb models d'usos implementables de forma coherent propiciant sinèrgies, les capacitats de networking de la societat local i de residents estrangers plantegen un escenari òptim per les ICC.

3. Potenciació i dinamització Indústries Culturals i Creatives (ICC)

Les Indústries Culturals i Creatives vistes com un marc d'activitats transversals amb sinèrgies creuades amb multitud d'actors de l'entorn audiovisual, media, cultura, art, patrimoni cultural, disseny, premsa, TIC han deixat enere un model on el clúster audiovisual esdevé un element aïllat de l'ecosistema cultural, artístic, media i creatiu. Les illes Balears disposen d'actius locals culturals molt potents, tenen membres rellevants de la societat molt ben connectats en termes de networking del sector a nivell global, són residència de personatges molt rellevants de l'ecosistema ICC internacional que no han estat posats en valor en el propi marc de les Illes Balears, representen un entorn que de per si fomenta la creativitat de forma inherent, i la potencialitat de disposar d'infraestructures i espais amb models d'usos orientats a l'intercanvi de coneixements, experiències que fomenti les sinèrgies pròpies del sector i entre sectors. En resum, ICC té la potencialitat d'esdevenir un sector estratègic que esdevingui, a més a més, un valor afegit extraordinari a una indústria turística de qualitat a qui dotaria d'elements de diferenciació i competitivitat.

Innopro ha desenvolupat models d'èxit d'ICC a nivell internacional a països com Xile, i està dissenyant i implementant l'estratègia de posicionament de Girona com a ciutat referent amb un posicionament diferencial en ICC





Potenciació d'un espai de trobada i de xarxa per *start-ups*, petites i grans empreses i activitats transversals de les illes per impulsar la competitivitat del sector TIC. Sinèrgies importants amb el sector turístic però no focalitzat exclusivament en aquest sector.

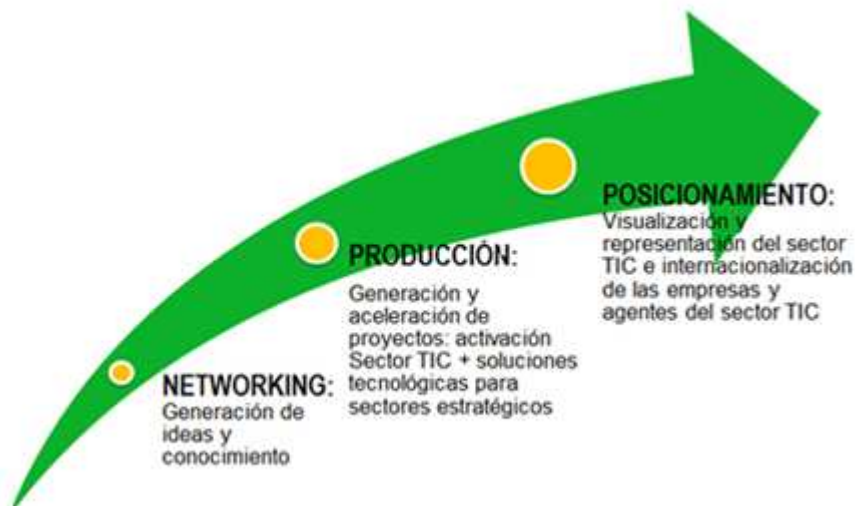
4. Potenciació TURISTEC

Potenciació de Turistec fomentant la seva interacció transversal amb tots els sectors estratègics de les illes, oferint serveis d'alt valor afegit als grups de recerca de BIOIB, Universitats, Pol marí, ICCs... afavorint les tasques de desenvolupament en big data, mineria de dades, business intelligence, software d'optimització dels resultats de recerca i presa de decisions, algorítmica, Apps, software i en general serveis de valor afegit TIC al teixit productiu de les illes amb projecció global.

Turistec incorpora com a socis a 9 empreses de l'àmbit TIC i el Parc Bit té registrades una seixantena d'empreses del sector TIC, amb un important grau d'especialització al voltant del sector productiu predominant a les Illes Balears. Cal identificar la potencialitat de les àrees de coneixement del sector TIC balear i la seva capacitat de creixement i diversificació en altres entorns d'especialització.

Tot i que no s'han identificat grups específics especialitzats en els àmbits del Big Data, Data Mining i Business Intelligence, cal analitzar les capacitats en grups de recerca existents en aquestes àrees així com el know-how acadèmic i empresarial en aquests àmbits.

Es planteja un model que potenciï les activitats existents i que, a la vegada, fomenti la diversificació vers nous territoris d'oportunitat.





Edifici singular emplaçat a un lloc estratègic de la Bahía de Palma amb potencialitat d'esdevenir localització d'activitats de referència i valor afegit de les illes Balears.

Potencialitat de definició d'usos i activitats amb efecte multiplicador s a l'entorn del seu emplaçament

5. Palma. Edifici GESA

L'edifici de GESA ocupa un lloc estratègic entre la ciutat, el front marítim i el nou parc de Llevant. Aquesta situació estratègica, la seva dimensió (14.000 m²) i la iniciativa i voluntat del govern de Ciutat representen una gran oportunitat per transformar aquest espai en un espai emblemàtic del nou model econòmic de la capital de les Illes Balears actuant com a ròtula dels espais colindants.

En aquest sentit, l'edifici GESA seria l'element simbòlic d'un nou model de ciutat compacta, sostenible i basada en el coneixement i la creativitat i punta de llança d'un nou districte o ecosistema innovador. Per aconseguir aquest objectiu estratègic, no només per la ciutat sinó també pel conjunt de la regió, cal desenvolupar un projecte de districte innovador que incorpori tres subsistemes plenament integrats:

- a) El sistema urbanístic i immobiliari amb definició d'usos de tot l'entorn del parc de Llevant, la definició d'infraestructures i del model de mobilitat, la gestió urbanística etc. Són els elements físics que asseguren els espais.
- b) El sistema econòmic basat en una estratègia d'especialització intel·ligent en coordinació amb la RIS3 de les Illes Balears. És el contingut dels espais amb una barreja apropiada de coneixement, indústria i serveis.
- c) L'ecosistema innovador que assegura la connexió del projecte amb el sistema educatiu a tots els nivells, amb les iniciatives de la societat civil i amb la promoció de la interacció entre persones base dels processos creatius i innovadors.

Només la integració dels tres subsistemes, juntament amb una coherent y eficaç governança del projecte podran assegurar l'èxit de l'operació. Es tracta d'evitar el que ha estat tan comú a tot el país que es la preminència dels edificis sobre els continguts i les estratègies econòmiques i d'innovació, que ha portat a la construcció o habilitació d'edificis sense contingut.

Per les seves característiques, aquest projecte presenta sinèrgies potencials amb d'altres com, per exemple, el de les Indústries Culturals i Creatives, que requerirà d'espais de desenvolupament i interacció que poden donar llocs a sinèrgies amb els usos de l'edifici i l'interacció amb les activitats del Parc de Llevant.

Per això cal la preparació urgent durant l'any 2016 d'un projecte que tingui en compte i que concreti els aspectes anteriors.





Les illes Balears aglutinen institucions de recerca en l'àmbit de referència amb gran potencialitat de transferència, afavoriment de l'emprenedoria i prestació de serveis al món empresarial.

Aquestes capacitats, juntament amb el teixit productiu naval, pesquer i marítim, degudament canalitzades amb un model de negoci viable i ben definit, tenen la capacitat d'esdevenir un referent internacional.

6. Pol Marí

Promoció dels diferents centres del Pol marí: amb una visió connectada i integral dels mateixos en termes de negoci i creació de valor, per tal d'identificar els territoris d'oportunitat en base a seva excel·lència amb un model de negoci ben definit.

- Institut Espanyol d'Oceanografia (IEO)
- Institut Mediterrani d'Estudis Avançats (IMEDEA)
- Sistema d'Observació Costaner i predicció de les Illes Balears (SOCIB)
- Estacions d'investigació i laboratoris d'investigació Marinas i Acuicultura (LIMIA)
- Empreses i activitats del sector marí de les Illes Balears

La insularitat esdevé un avantatge competitiu pel desenvolupament inherent d'activitats en l'entorn marí, naval, pesquer i turístic marí que, amb una visió interconnectada dels mateixos, tenen la potencialitat d'esdevenir un referent internacional i una indubtable avantatge competitiu per les Illes Balears.

Amb anterioritat, iniciatives com el cluster IDIMAR no han esdevingut casos d'èxit i la interacció entre les indústries nàutiques més importants i els centres de recerca no ha cristal·litzat en un model d'activitats de generació de valor potent en l'àmbit marí.

Els centres de recerca esmentats són conscients de la potencialitat d'una visió transversal i integral de la seva activitat i la necessitat d'un model de negoci que, de la mà amb el sector marí i nàutic balear, permeti el seu desenvolupament i creixement més enllà de la recerca amb efecte multiplicador en el teixit productiu de les illes.

La configuració i caracterització del Pol Marí com a tal considerarà de forma transversal les activitats transversals de serveis, indústries i empreses vinculades al sector marí de les Illes Balears. Caldrà doncs un projecte que porti associat un model de negoci que detecti territoris d'oportunitat i fomenti el desenvolupament de productes i serveis en un entorn internacional on la gestió i preservació sostenible dels recursos i l'entorn marí i costaner adquireixen un paper creixent i cada cop més rellevant.



7. Projecte territorial

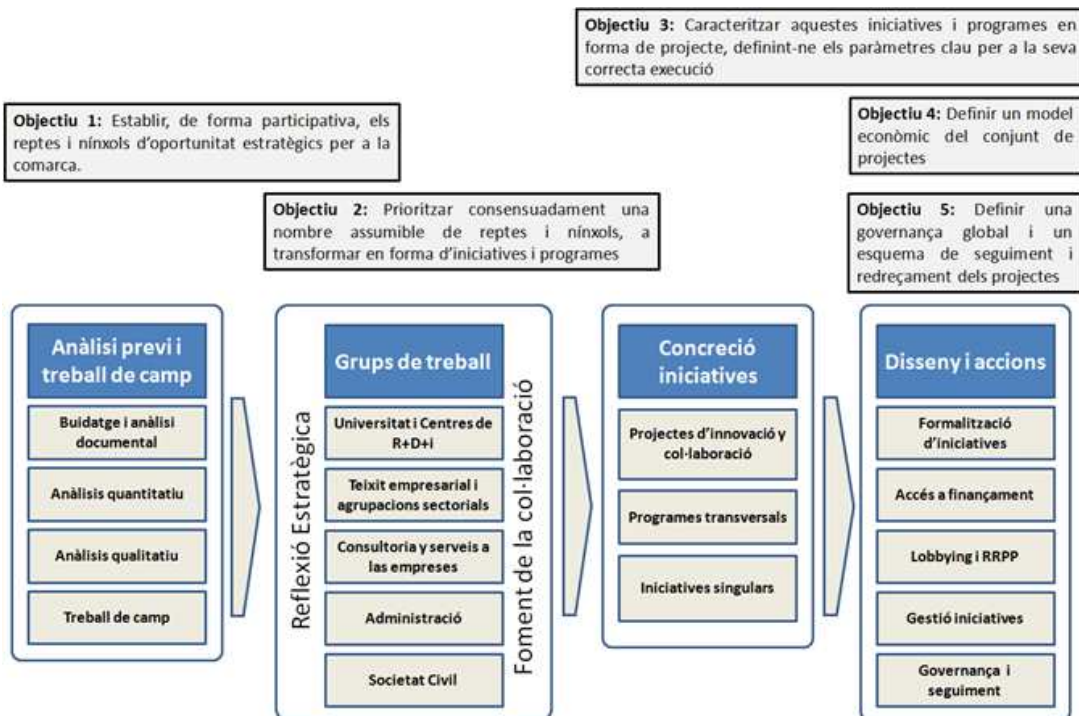
Els projectes d'especialització territorial estan esdevenint una eina eficaç de transformació del models productius territorials en termes de valor afegit i impacte econòmic, a partir dels actius, capacitats i recursos existents i contant amb la participació i implicació de la quàdruple hèlix (administració pública, universitats i centres de recerca, empreses i societat civil)

Tant Menorca (Parc Bit) com Eivissa representen, en el context actual, una excel·lent oportunitat per desenvolupar un projecte d'especialització territorial amb efecte transformador identificant i posant en valor les potencialitats de l'illa. El projecte d'especialització els permetrà definir un full de ruta per a la presa de decisions i la distribució de recursos i esforços d'acord amb una prioritització consensuada i objectiva. És un "on volem anar" i "com pretenem arribar-hi", construït a partir de les fortaleses, oportunitats i reptes del territori. A més, estableix les bases de planificació de l'accés a finançament públic i privat per als projectes, en l'actual entorn reglamentari altament formalitzat a la Unió Europea.

Els objectius últims d'aquestes estratègies d'especialització territorial són:

- Fomentar el creixement endogen
- Generar i atraure talent
- Atraure inversió

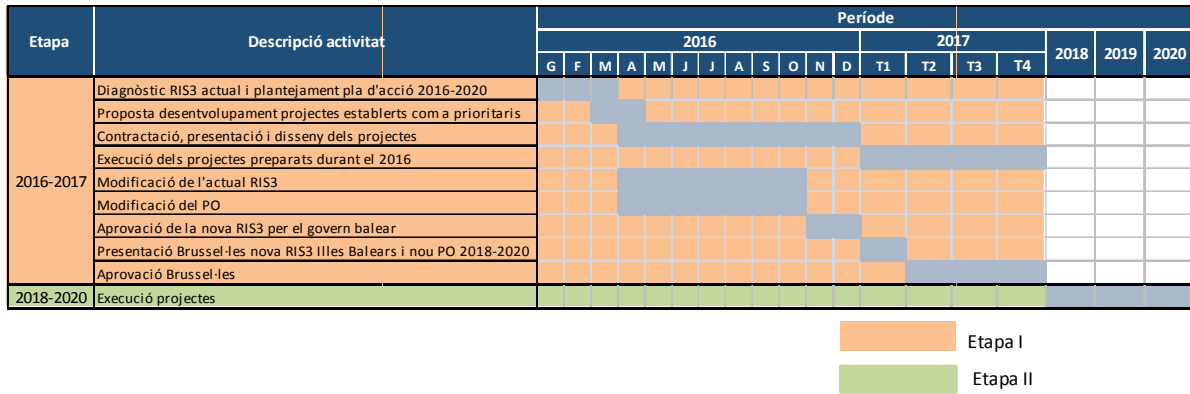
El procés de definició de l'estratègia d'especialització intel·ligent es desenvolupa en base a la metodologia següent:





6. Calendari i fases d'execució

El diagrama de Gantt amb la proposta de planificació és el següent:



Cronograma evolució Activitat 1

