

Segundo factor de autenticación (2FA) en EU Login

Contenido

1. Uso del segundo factor.....	1
2. Acceso a través de la aplicación EULogin.....	2
3. Como entrar usando la aplicación de EULogin.....	6
Código QR.....	6
Clave pin.....	7
4. Enlaces de interés.....	8

I. Uso del segundo factor

Desde el 1 de octubre, al acceder a BM/Mobility Tools los beneficiarios tendrán que usar uno de las formas de doble autenticación para entrar a las aplicaciones, es decir, además de introducir la contraseña, deberán emplear uno de los siguientes métodos:

- EuLogin Mobile App
- Trusted Platform, Security Key and Passkeys
- Electronic Identity Card or eID

Por lo tanto, antes del 1 de octubre deberéis configurar el segundo factor de autenticación (2FA) en vuestras cuentas de EULogin. Este mismo sistema será aplicable a los usuarios de European Youth Portal (EYP) a partir del 15 de noviembre

Si bien se ofrecen diversos métodos de configuración, recomendamos utilizar la aplicación móvil de EuLogin, método que pasaremos a explicar en los siguientes apartados.

Además, la Comisión ha publicado una serie de guías sobre la configuración y el funcionamiento del Segundo Factor, que aconsejamos encarecidamente consultar:

https://trusted-digital-identity.europa.eu/eu-login-help/what-second-factor-can-i-configure-my-account_en?prefLang=es&etrans=es

2. Acceso a través de la aplicación EULogin

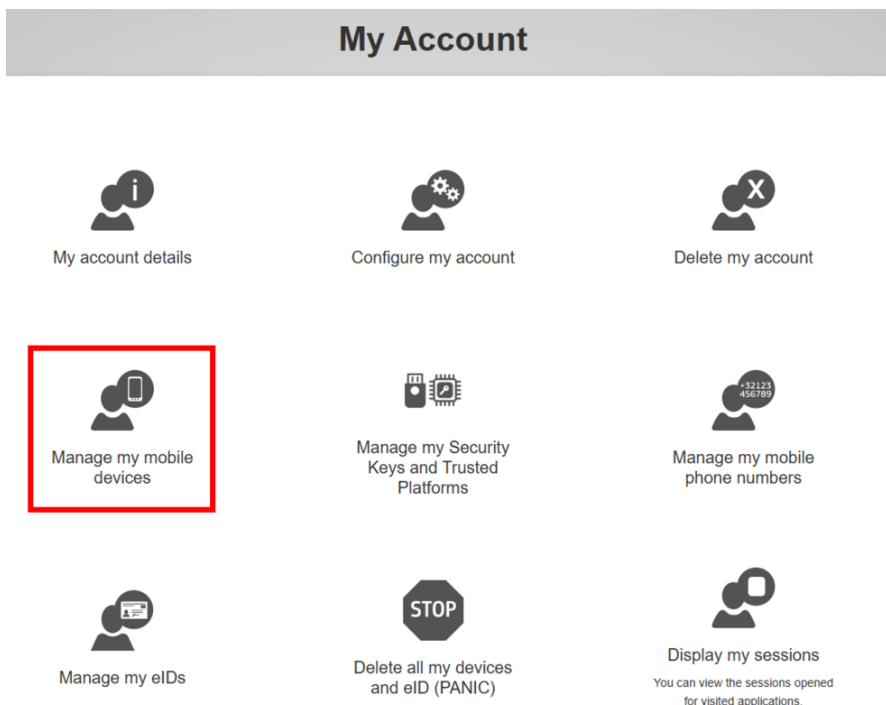
El primer método de autenticación, y el único que explicaremos en esta guía, consiste en el uso de **la aplicación de Smartphone EULogin**, es, además, el método mas sencillo, puesto que solo requiere tener la aplicación instalada y seguir los siguientes pasos:

1. En el móvil, entrar a Google **Play Store** (Android) o **App Store** (iOS), e instalar la aplicación móvil **EU Login**.



EU Login (16+)
One account, many EU services
European Union Apps
Designed for iPad
★★★★★ 1.4 + 99 Ratings
Free

2. En el ordenador, acceder a la página de inicio de **EU Login** (ecas.ec.europa.eu/cas), seleccionar **Configuración** (icono de rueda dentada superior derecha) y, a continuación, **Mi cuenta** y hacer clic en **Gestionar mis dispositivos móviles**.



3. En **Gestionar mis dispositivos móviles**, hay que hacer clic en **Añadir un dispositivo móvil** e introducir los datos requeridos: nombre del móvil que se va a usar y un pin de 4 dígitos para la aplicación de Eu Login



Add a mobile device

Please give a name to identify your mobile device and a PIN code to use for it.

Your device name

Your 4 digit PIN code

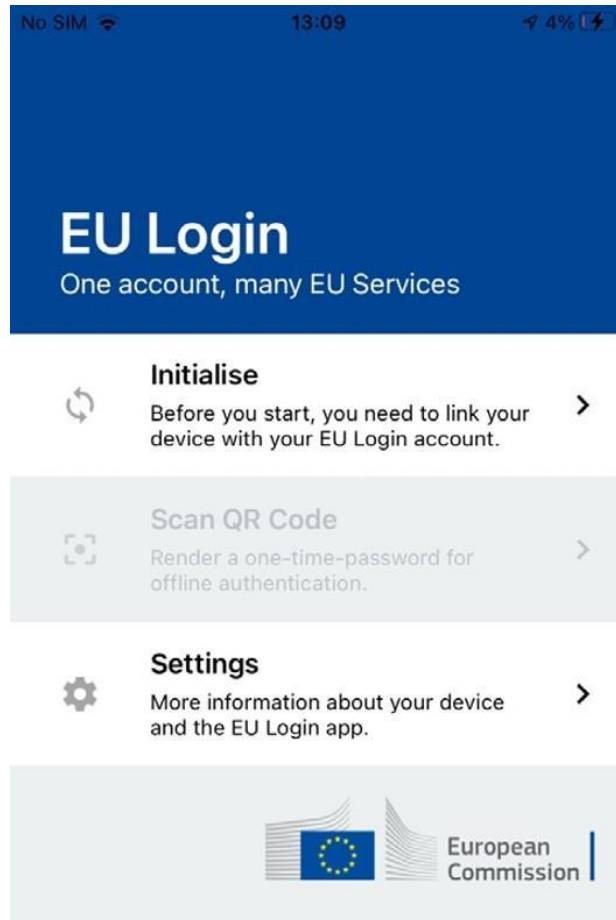
You will be required to enter this PIN code on your mobile device to use the ECAS mobile app.

Confirm your PIN code

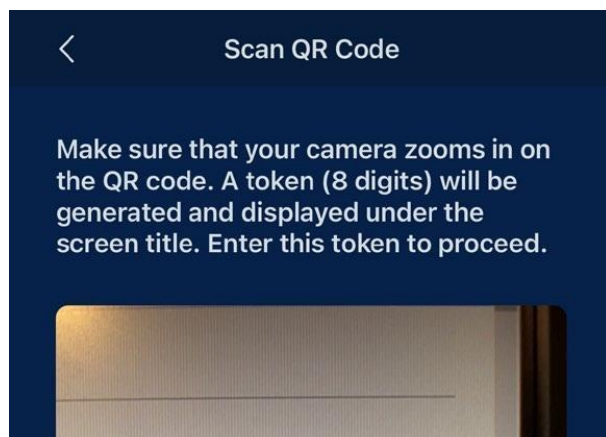
4. Una vez rellenados los campos y añadido el dispositivo móvil, **aparecerá en pantalla un QR**



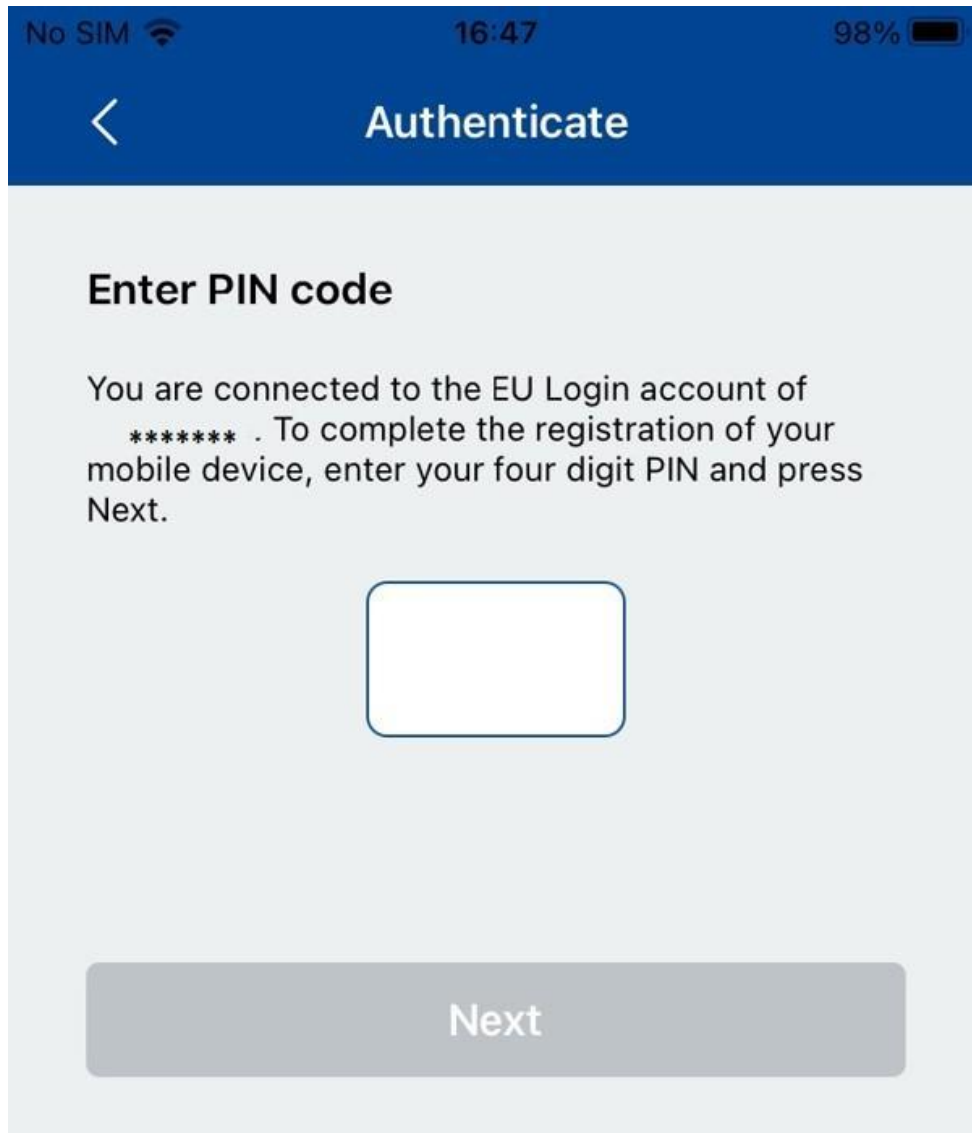
5. Desde el móvil que hemos registrado, y donde tenemos instalada la aplicación de EU Login (DEBEN SER EL MISMO), accedemos a la aplicación, hacemos clic en **Inicializar** y permitimos las notificaciones de la aplicación móvil EU Login y el acceso a la cámara.



6. Deberá aparecer en la aplicación **un escáner para leer el código QR** del punto 4, con apuntar al código QR en la pantalla del ordenador el dispositivo leerá el código QR automáticamente.



7. Por último, nos pedirá de nuevo introducir el pin de 4 dígitos que hayamos registrado y, tras aceptar, el móvil y la aplicación en él quedarán vinculador a EU Login

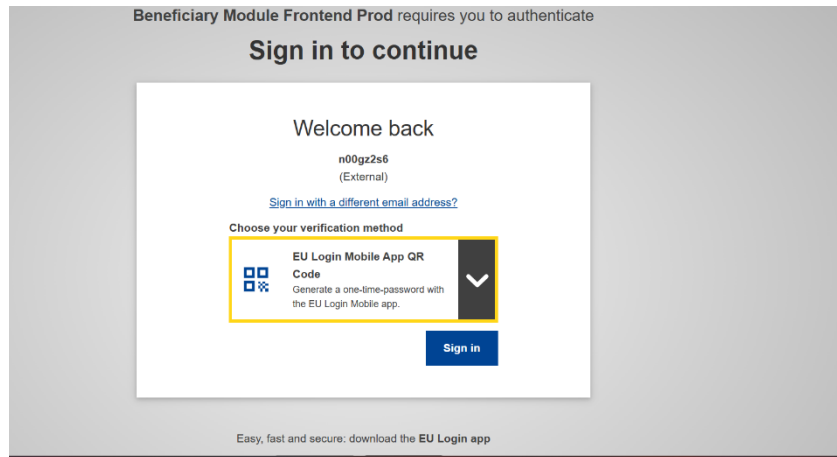


Ahora ya estamos listos para poder utilizar la aplicación de EULogin como segundo factor de autenticación, para ello, cuando accedamos a alguna de las aplicaciones que requieren 2FA

3. Como entrar usando la aplicación de EULogin

Código QR

1. Accedemos a la aplicación que queremos usar y seleccionamos el método de autenticación que hayamos elegido.



2. Escaneamos el código QR que se muestra en la pantalla con la opción Escanear Código QR

Please scan the QR code with your EU Login mobile app and type in the generated code below.



Code generated by your app

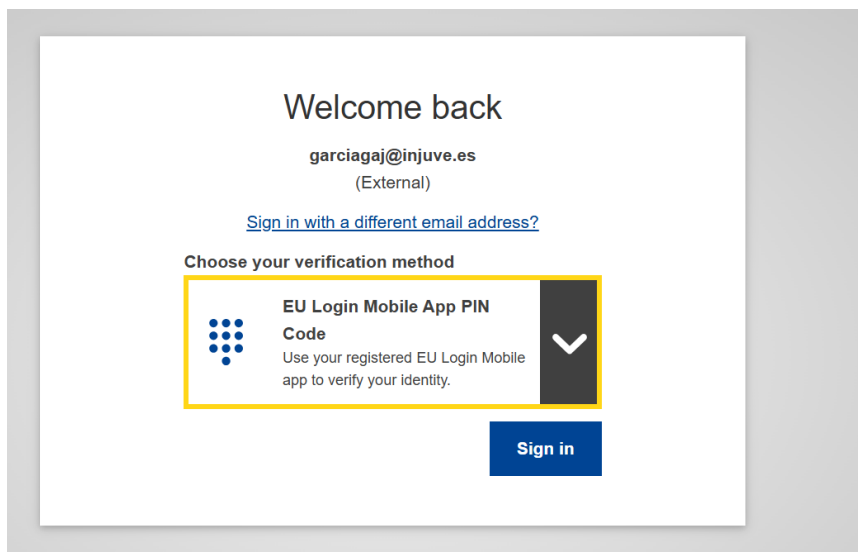
Sign in



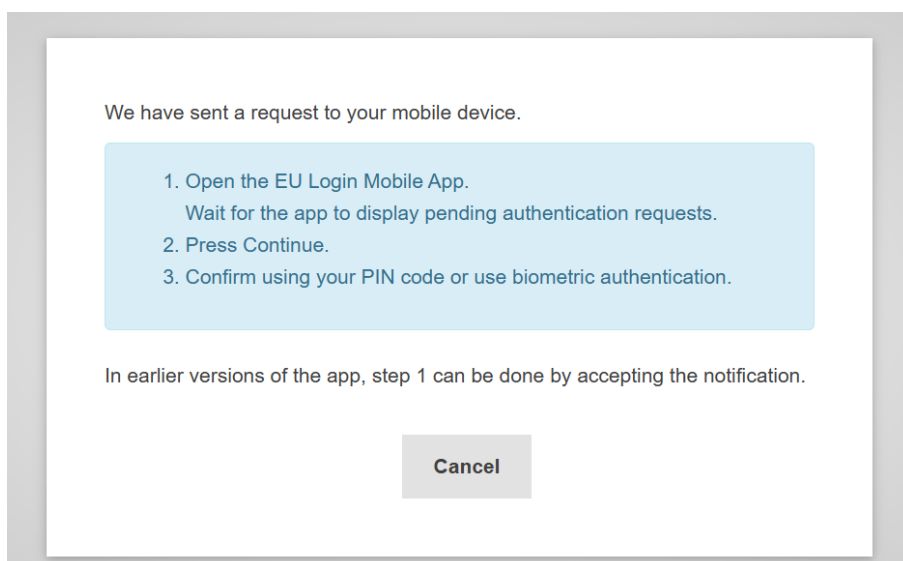
3. Inmediatamente aparecerá en la aplicación móvil un código de seis cifras que debemos introducir en el recuadro inferior al código QR de la aplicación web. Una vez introducido, se podrá acceder a las aplicaciones deseadas.

Clave pin

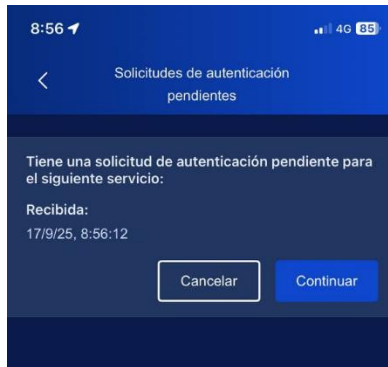
1. Accedemos a la aplicación que queremos usar y seleccionamos el método de autenticación que hayamos elegido.



2. Eu Login enviara una petición a la aplicación móvil que tengamos asociada, puede tardar unos pocos minutos.



- Una vez aceptada dicha petición, la aplicación móvil nos requerirá introducir el pin que hayamos definido previamente. Y automáticamente, entraremos en la aplicación web deseada.



4. Enlaces de interés

La Comisión Europea ha puesto a disposición de los usuarios externos registrados en EU Login diversos recursos de gran utilidad:

FAQ General para usuarios externos: https://trusted-digital-identity.europa.eu/eu-login-help/external-self-registered-account-faq_en

FAQ GENERAL EU LOGIN: https://trusted-digital-identity.europa.eu/eu-login-help_en

Correo de contacto exclusivo para incidencias en EU Login de usuarios externos: EU-LOGIN-EXTERNAL-SUPPORT@ec.europa.eu