



**Govern de les
Illes Balears**
Conselleria d'Agricultura,
Pesca i Medi Natural



**Consell de
Mallorca**

PARC NATURAL SA DRAGONERA

**PROGRAMA ANUAL
D'EXECUCIÓ**

2025

Departament de
Medi Ambient i
Turisme
Consell de Mallorca

Presentació.....	4
Equip de gestió	5
Programes i projectes	6
1. Àrea de gestió per a la conservació	6
Programes i projectes	12
2. Àrea de desenvolupament socioeconòmic.....	12
Programes i projectes	15
3. Àrea d'ús públic.....	15
Programes i projectes	20
4. Àrea d'investigació i seguiment.....	20
Programes i projectes	23
5. Àrea de participació	23
Programes i projectes	24
6. Àrea de manteniment	24
Programes i projectes	27
7. Àrea de vigilància I TRANSPORT	27
Programes i projectes	28
8. Àrea d'administració	28
Programes i projectes	29
9. Àrea de planificació	29
Personal	33
Pressupost.....	35
Calendari	38

PRESENTACIÓ

El programa anual d'execució (PAE), que es presenta per a l'any 2025, pretén ser una eina de treball i consulta àgil i dinàmica que permetrà garantir la conservació i preservació de l'espai natural protegit, fomentar la participació pública i la creació de xarxes d'estudi. Totes les accions planificades podran ser modificades o ajornades per motius de caràcter excepcional tals com la seguretat i salut pública si així ho requereixen les circumstàncies. El PAE s'articula seguint dos objectius bàsics:

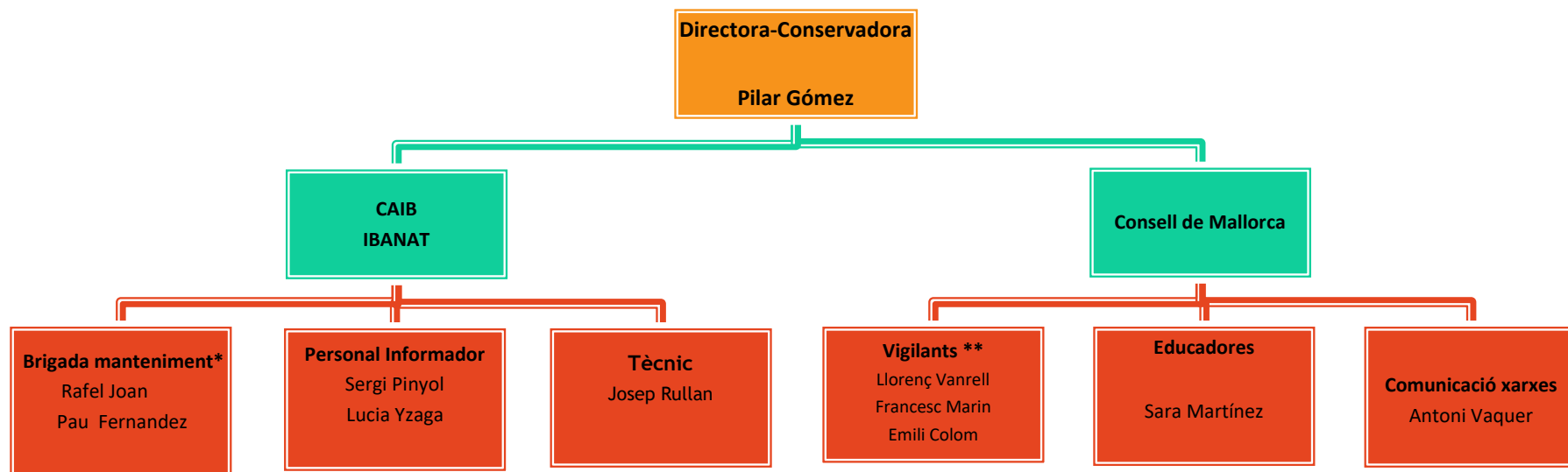
- **Programa:** desenvolupa, per àrees de treball, les accions de gestió que tenen *caràcter permanent i es repeteixen anualment*, incorporant si escau modificacions en base a les circumstàncies del moment. S'engloben en aquest apartat, programes de vigilància, conservació, seguiment de la biodiversitat i ús públic i educatiu iniciats en anys anteriors.
- **Projecte:** constitueix una **unitat d'actuació que té un objectiu concret i un termini definit** d'inici i final. La seva durada és variable i en ocasions es pot perllongar per més d'un exercici anual. Es troben previstos al Pla d'Ús i Gestió del Parc de sa Dragonera pendents de realització.

Les prioritats bàsiques d'aquest programa són:

- El manteniment i seguiment d'hàbitats i espècies d'espècies més sensibles, rares o en perill d'extinció que poden existir en aquest espai inclòs en la Xarxa Natura 2000, amb especial atenció a l'hàbitat de coves litorals 8330 i 8310 de la Xarxa N.2000
- Continuar amb les tasques de prevenció, control i eradicació d'espècies invasores, realitzant inspeccions in situ per localitzar i identificar possibles introduccions a l'illa.
- Continuar les tasques de recerca i desenvolupament i impulsar nous projectes d'investigació relacionats amb la biodiversitat, etnogràfics i culturals així com la seua interrelació amb el medi marí.
- Executar el nou Pla de Bioseguretat i realitzar un control i vigilància continuus per evitar la reinfestació de rosegadors.
- Fomentar i facilitar els processos participatius de la ciutadania a com a element clau en la conscienciació dels valors biològics i culturals als espais naturals.
- Crear amb la col·laboració de l'Ajuntament d'Andratx una xarxa de projectes escolars que versen sobre els principis vertebradors del parc i que permetin profunditzar en el coneixement de l'espai natural protegit.

- Revisar i mantenir la nova senyalització interpretativa del parc de conformitat amb la normativa de senyalització que estableix el Govern de les Illes Balears per als espais de rellevància ambiental.
- Desenvolupar un sistema informàtic de reserves per accedir de forma àgil i regulada al parc en base a la capacitat de càrrega especificada en el Pla rector d'ús i gestió i les autoritzacions de desembarcament atorgades per l'Autoritat de Gestió.

EQUIP DE GESTIÓ



- A la brigada de manteniment hi haurà dos reforços de treballador forestal/biodiversitat (TFB) durant el mes d'abril i març
- El servei de guardes vigilants s'incrementarà amb un guarda addicional per acumulació de tasques a partir del mes d'abril fins a desembre.



1. ÀREA DE GESTIÓ PER A LA CONSERVACIÓ

Les tasques incloses a aquesta àrea tenen per objecte principal, dur a terme totes aquelles actuacions de gestió encaminades directament a la conservació dels hàbitats i espècies de l'espai natural protegit. L'illa de Dragonera és un espai on trobem espais que s'han conreat al llarg dels segles, així com espais naturals de gran valor mediambiental. Tots dos s'interrelacionen per dibuixar el paisatge en mosaic que a dia d'avui proporciona benèfics tangibles i no tangibles a la societat, resultants de les funcions i processos ecològics intrínsecs a aquests. Cal remarcar també que l'arribada d'espècies exòtiques invasores, es un fet real degut tant a les activitats humanes i sobretot de forma indirecta per la dispersió de noves espècies aprofitant noves condicions climàtiques. En especial, aquestes alteracions han estat greus en els casos en què han resultat afectades espècies de fauna i flora endèmiques i espècies silvestres en règim de protecció especial, algunes d'elles incloses als annexos de la Directiva Hàbitats i als diferents catàlegs d'espècies protegides.

Des de la creació del parc, les tasques de gestió d'ecosistemes i espècies han anat dirigides per una part, a l'eliminació de la flora al·lòctona invasora, moltes d'aquestes espècies foren introduïdes de forma intencionada per l'acció humana, diferents tipus d'Opunties i altres de forma accidental (p.e. Oxalis).

Altres programes o projectes d'aquest apartat van dirigits a prospectar l'estat de conservació, la dinàmica poblacional i àrea de distribució natural de les espècies, afavorint d'alguna manera la recuperació d'espècies que per causes humanes directes o indirectes, hagin vist afectada la seva població al parc (Puffinus, Pandion, Chamaerops, Buxus).

PROGRAMA 1. PROTECCIÓ I CONSERVACIÓ DE LA FAUNA

	Objectiu	Actuació	Metodologia	Calendari	Responsable execució
1.1.	Recuperació de fauna salvatge	Recollida i alliberament fauna recuperada.	<p>Mantenir el protocol d'actuació per atendre els avisos sobre exemplars de fauna ferits o malalts i donar trasllat al centre de recuperació corresponent. Enregistrament de les espècies.</p> <p>Col·laborar en l'alliberament d'exemplars procedents d'aquests centres. Habitualment avifauna (Calonectris, Puffinus, Larus) i fauna marina (Caretta caretta)</p>	I a XII	<p>Personal parc (brigada i/o vigilants)</p> <p>COFIB - PALMAQUARIUM</p>
1.2.	Millorar l'estat de conservació de les espècies	Àguila peixatera. Control cria	Control presència d'exemplars als penya-segats del parc	I-III X-XII	Personal parc (brigada i/o vigilants)
1.3	Millorar l'estat de conservació de les espècies	Seguiment rates penades	Instal·lació de les caixes refugi de rates penades (Pla de Sanitat Forestal Dragonera 2024)	I-IV X-XII	Brigada IBANAT i Sanitat Forestal
1.4	Millorar l'estat de conservació de les espècies	Control de plagues forestals	Revisió de 10 caixes niu en les zones forestals i revisió anual	II X	Brigada IBANAT i Sanitat Forestal

PROGRAMA 2. CONSERVACIÓ D'HÀBITATS

Objectiu	Actuació	Metodologia	Calendari	Responsable execució
2.1 Recuperar làmines d'aigua	Punts d'aigua per a la fauna, antics aljubs i safareigs	Revisió i neteja punts d'aigua. Reparació canalització aigua des de cova Moro fins cisterna d'es Tancat.	I a XII	Picapedrers CIM
2.2 Reduir perturbacions antròpiques	Aus marines	Prohibició de tot tipus de megafonia en el parc, especialment zona del moll de cala Lledó.	I-V	CIM
2.3 Inventari de coves	Revisió de les coves marines submergides, semi submergides o no explotades pel turisme	Tasques de prospecció, i topografia de les 30 coves localitzades dels hàbitats 8330 i 8310 de la Xarxa N.2000	III-XII	Empresa externa

PROGRAMA 3. CONSERVACIÓ FLORA

Objectiu	Actuació	Metodologia	Calendari	Responsable execució
3.1 Recuperació flora	Conservació dels tamarells de cala Lledó	Extracció d'esqueixos dels exemplars procedents del parc per a produir plantons al Viver Forestal de Menut.	II	Brigada IBANAT
3.2 Recuperació flora	Conservació dels <i>Buxus balearica</i> .	Extracció d'esqueixos per a reproduir al viver forestal de Menut. Conservació i manteniment dels boixs plantats al 2020 provinents del viver de Raixa.	IX a XII	Tècnics CIM IBANAT

3.4	Recuperació <i>Launaea cervicornis</i> .	Recol·lecció d'esqueixos per a reproduir al viver forestal de Menut (origen PN sa Dragonera)	X	Brigada IBANAT Tècnics CIM
3.5	Seguiment <i>Limonium dragonicum</i>	Seguiment de la població trasplantada a Cala Lledó. 100 exemplars		Jardí botànic Sóller i vigilants parc
3.6	Recuperació <i>Scabiosa cretica</i>	Recol·lecció de llavors (Dragonera). Reproducció en viver.	IV-V	Brigada Tècnics CIM

PROGRAMA 4. GESTIÓ AGRÍCOLA.

Objectiu	Actuació	Metodologia	Calendari	Responsable execució
4.1 Paisatge en mosaic	Tasques cultiu a l'espai agrícola del parc	Sembra de cereals i lleguminoses de varietats locals. Sembrada de civada (Avena sativa). Segà. Llaurat amb tractor. Neteja de bancals i feines de motocultor. Cultiu de sementers amb baix risc erosiu (es Tancat, marjades de cala Lledó fins a carretera de Tramuntana)	I a XII	Brigada manteniment IBANAT
4.2 Manteniment del conreu	Olivars de cala Lledó i es Tancat	Poda i neteja de brots nous	I a V	Brigada manteniment IBANAT

4.3	Diversificació fruiters i recirculació d'aigua	Manteniment de l'hort de fruiters regat amb aigües residuals tractades.	Les aigües tractades de la planta de depuració s'empren per regar els nesprers, caquiers i prunes plantats al 2024.	II	IBANAT/Peons SOIB
4.4	Recuperació zona sembra	Incrementar la superfície de sembra	Continuar amb la recuperar l'antiga zona de dalt del tancat de na Pòpia per a sembra,	III-X	IBANAT

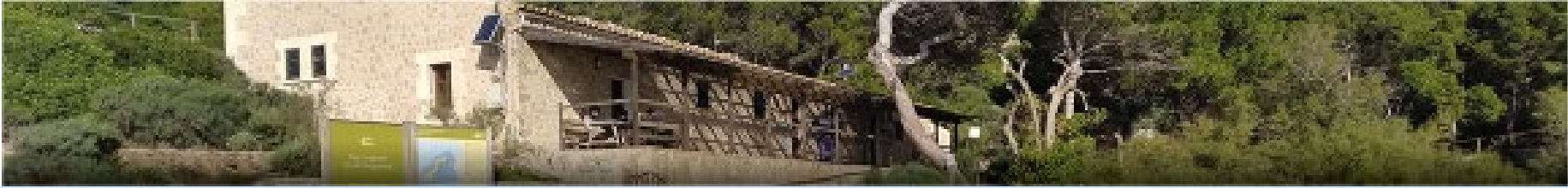
PROGRAMA 5. GESTIÓ FORESTAL.

	Objectiu	Actuació	Metodologia	Calendari	Responsable execució
5.1	Reduir i controlar les plagues forestals	Seguir directrius del Pla de Sanitat Forestal de Dragonera	Retirada de pins afectats per flagells (pex. <i>Tomicus..</i>) Retirada manual de bosses de <i>Thaumetopoea pityocampa</i> als itineraris del parc. Seguiment de les trampes de processionària que hi ha al parc	I-XII	Brigada manteniment IBANAT
			Control de <i>Paysandisia archon</i> (Dragonera i Pantaleu).	III	Brigada IBANAT i Sanitat forestal
			Control de <i>Cydalima perspectalis</i> (Dragonera)		
5.2	Forestal	Conservació itineraris	Desbròs, poda, trituració, retirada i/o crema dels matolls en els itineraris i camins.		Brigada manteniment IBANAT

PROGRAMA 6. CONTROL D'ESPÈCIES AL·LÒCTONES

	Objectiu	Actuació	Metodologia	Calendari	Responsable execució
6.1	Espècies invasores	Continuar les tasques d'eliminació de flora invasora.	Retirada manuals dels exemplars detectats i eliminació <i>Opuntia spp.</i> Revisió de la zona afectada per <i>Oxalis</i>	I-XII	Brigada manteniment IBANAT
6.2	Espècies invasores	Parcel·la experimental eradicació <i>Opuntia spp.</i>	Projecte pilot de control químic d' <i>Opuntia</i> en penya-segats mitjançant injecció d'herbicida amb jeringa autodosificada.	III-X	DG
6.3	Control d'espècies	Aplicació Pla de Bioseguretat	Avaluació mensual de les trampes control, inspecció setmana de les zones més transitades i revisió de càmera fototrampeig quinzenalment.	I-XII	Vigilants-guardes i Brigada IBANAT.

PROGRAMES I PROJECTES



2. ÀREA DE DESENVOLUPAMENT SOCIOECONÒMIC

PROGRAMA 1. COL·LABORACIÓ AMB INSTITUCIONS, EMPRESES I ASSOCIACIONS

Programa	Objectiu	Actuació	Metodologia	Calendari	Responsable execució
1.1	Col·laboració amb altres administracions	Organitzar tasques i projectes d'interès comú	Reunions de treball amb Ajunt. Andratx, Autoritat Portuària de les I.Balears, Ports IB, Museu Marítim, Centres escolars	I-XII	CIM Ajuntament APIB/PIB
1.2	Promoure relacions amb associacions i empreses relacionades amb la conservació	Resoldre consultes i dubtes sobre les activitats. Planificar actuacions conjuntes.	Reunions de treball	I-XII	Tècnics CIM/IBANAT
1.3.	Conveni	Conveni Consell de Mallorca-GOIB	Aplicació del conveni de cogestió		Consell de Mallorca/GOIB

1.4	Conveni	Renovació del Conveni amb Recursos Hídrics-GOIB	Redacció del nou conveni per al seguiment de la qualitat d'aigua de la cova des Moro		Consell de Mallorca/Recursos hídrics GOIB
1.5	Conveni	Renovació del conveni de col·laboració SAVETHEMED	Revisió del conveni de col·laboració entre l'associació Savethemed i departament de Sostenibilitat i Medi Ambient del Consell		Consell de Mallorca/Savethemed
1.8	Col·laboració Agents de Medi Ambient	Vigilància i Control	Coordinació amb AMAS per a implantar el Pla de Vigilància 2025	II-XI	AMAS Conselleria Medi Ambient

PROGRAMA 2. USUARIS AL PARC

PROGRAMA	OBJECTIU		ACTUACIÓ	METODOLOGIA	Calendari	Responsable execució
2.1.	Visites	Horari parc	L'horari de visita del Parc, sempre en funció de la meteorologia, serà el següent: Hivern (1 d'octubre a 31 de març): de 10 a 14'30 h. Estiu (1 d'abril a 30 de setembre): de 10 a 17'00 h. Els caps de setmana (dissabte i diumenge) i els dies festius, l'horari es perllongarà l'horabaixa, quedant fins a les 15'30 l'hivern i 18'30 a l'estiu.		I a XII	Autoritat de Gestió

2.2.	Control d'usuaris	Control entrades al parc	Per part del personal informador, es controlarà l'entrada de visitants des de les embarcacions autoritzades i es parerà especialment esment a les autoritzacions emeses per l'Autoritat de Gestió (AG) del parc.	IV-X	Personal Informador Govern
2.3.	Embarcacions turístiques	Ordenació del transport col·lectiu	L'AG del parc emetrà a principis d'any, les autoritzacions a les empreses que ho sol·licitin i en la mesura possible per tal de complir els cups de visites previstes en els diferents documents de planificació vigents (PRUG 2001)	I	Autoritat de Gestió
2.4.	Taxa	Liquidació taxa entrada parc	Bimensualment, tal com preveu l'ordenança que regula la taxa d'entrada al parc, s'emetrà una liquidació a cada una de les empreses autoritzades al desembarcament de visitants. Aquesta liquidació s'emetrà segons els tiquets recollits a l'entrada al parc. A final d'any es verificarà el liquidat mensualment amb les matrius retornades per les empreses autoritzades.	I a XII	Servei administració CIM

PROGRAMES I PROJECTES



3. ÀREA D'ÚS PÚBLIC

A l'àrea d'ús públic les directrius principals es basen principalment en l'atenció al visitant mitjançant diverses tècniques interpretatives, preferiblement personals, l'adequació de la intensitat d'ús de l'espai a la seua capacitat d'acollida i una sèrie d'equipaments que possibilitaran l'accés del visitant a diversos serveis considerats bàsics com la informació, atenció al visitant, accés a una infraestructura d'acollida en el punt d'entrada, una interpretació elemental i el coneixement de les normes que regeixen l'espai. Per a assolir aquests objectius es desenvoluparan diferents estratègies tals com; la incorporació d'una guia ambiental per a la temporada del 2025, ajudes econòmiques als centres escolars per al transport per carretera i marítim lars al parc, el increment de les publicacions en el web, xarxes socials i informació directa en les instal·lacions del parc, la implantació del programa d'educació ambiental per a escolars i les activitats temàtiques o tallers dirigits al públic general.

PROGRAMA 1. INFORMACIÓ I ATENCIÓ AL PÚBLIC

Programa	Objectiu	Actuació	Metodologia	Calendari	Responsable execució
1.1.	Transport fins al parc	Contractació del transport d'escolars	Servei de transport per carretera i marítim per al trasllat de 800 alumnes fins al parc	IV-X	CIM
1.2	Regulació accés al parc	Desenvolupament app	Implantació del sistema informàtic de l'accés dels	II-XII	CIM, Conselleria MA, Fundació BIT

			usuaris al parc mitjançant reserva en línia		
1.3	Informació	Recepció, informació i assessorament als visitants. Dotació dos informadors/es a finals de març.	El personal informador reb als visitants i proporciona, en el seu cas, informació detallada sobre els itineraris, recursos interpretatius, serveis i normativa bàsica de visita. Serà l'encarregat de la recollida de tiquets de la taxa d'accés al parc.	IV a X	Informadors/es IBANAT
1.4	Regulació de visites	Concessió de permisos de visites a grups organitzats	Segons el que preveu la normativa, els grups organitzats formats per 10 o més persones, hauran de sol·licitar per escrit, autorització prèvia a la visita.	I a XI	Directora- Conservadora
1.5	Estades científiques	Concessió de permisos per a pernoctar en Cas Garriguer	Gestió de sol·licituds de la comunitat científica per a dur a terme estàncies de curta durada en el parc. L'estància està condicionada a la presentació del projecte d'estudi. Totes les dades que s'extrauen deuran facilitar-se al DSMA	I-XII	Directora- Conservadora
1.6	Pàgina web	Actualització mensual del web del PN	Publicació de nous estudis, informació rellevant tal com activitats, voluntariat accés,	I-XII	CIM/Conselleria

1.7	Xarxes socials	Consell i web del Govern Actualització informació	itineraris, patrimoni cultural, hàbitats. Creació de continguts relacionats amb les investigacions, informació sobre activitats etc	I-XII	CIM/Conselleria
-----	-----------------------	--	--	-------	-----------------

PROGRAMA 2. INTERPRETACIÓ DEL PATRIMONI CULTURAL I EDUCACIÓ AMBIENTAL

Programa	Objectiu	Actuació	Metodologia	Calendari	Responsable execució
2.1	Donar a conèixer els valors naturals del parc	Itineraris educatius	Les escoles i centres educatius que ho sol·licitin (durant la primera quinzena de setembre), seran acompanyats durant la visita, pel personal del Servei d'Educació Ambiental.	I-VI i X-XII	Equip educació ambiental CIM
2.2	Apropar el públic al parc	Programa anual d'Educació Ambiental	Planificar activitats d'agenda, visites i tallers temàtics i fer-ne difusió a través del web i les xarxes socials dirigides al públic general i accions locals	II-X	CIM /Conselleria Consultora externa
2.3	Servei de guia ambiental	Visites guiades al parc	Diàriament de dilluns a divendres es realitzaran dos serveis de guia al parc	III-X	CIM

PROGRAMA 3. SENYALITZACIÓ

Programa	Objectiu	Actuació	Metodologia	Calendari	Responsable execució
3.1	Senyalització	Reposició de la senyalització parc	Revisió in situ, retirada de tots els plafons i senyals deteriorades i substitució per noves, segons nou manual de senyalització. Noves senyals sobre l'aiguait fauna i flora	III-IV	CAIB/IBANAT

PROJECTE 1. ESTUDI DE CAPACITAT D'ACOLLIDA DEL PARC

Projecte	Objectiu	Actuació	Metodologia	Calendari	Responsable execució
1.1	Avaluació de la capacitat de càrrega	Anàlisi dels factors que influeixen en la variable espai-temps	Identificació dels paràmetres establerts al sistema per avaluar la capacitat d'acollida	III-X	DG Consultora externa

PROJECTE 2. EXPOSICIÓ PERMANENT CENTRE DE VISITANTS

Projecte	Objectiu	Actuació	Metodologia	Calendari	Responsable execució
2.1	Renovació exposició permanent centre visitants	Oferta pública redacció projecte	Revisió directrius generals per a la planificació del disseny, temàtiques i materials	III	CIM

2.2

Adjudicació obres
exposició permanentExecució de l'exposició del PN
de sa Dragonera en l'espai del
Museu de l'illa

VII-XII

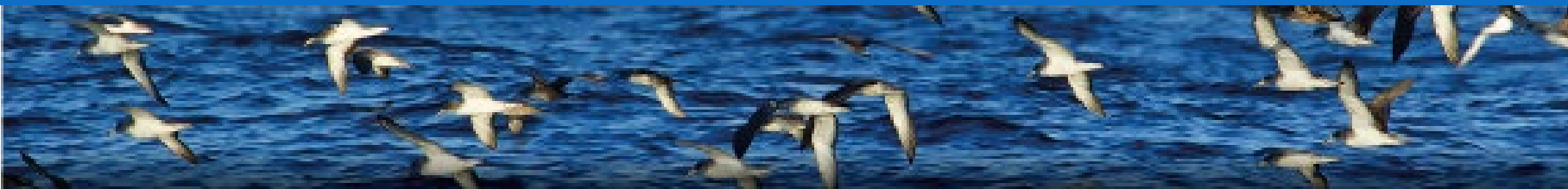
PROJECTE 3. PROJECTE EDUCATIU "LA MIGRACIÓ DEL FALCÓ MARÍ DESDE DRAGOENRA I LA GRACIOSA"

Projecte	Objectiu	Actuació	Metodologia	Calendari	Responsable execució
3.1	Conscienciació sobre la migració	Estudi sobre la població del falcó marí a sa Dragonera i a l'illa de la Graciosa	Recerca científica i exposició per videoconferència	III-V	CIM, Ajunt. Andratx, CEIP SES BASSETES i CEIP IGNACIO ALDECOA
3.2	Còmic falcó marí	Resultat de la investigació	Identificació de similituds i diferències de les poblacions de falcó marí	III-V	CIM Ajunt Andratx

PROJECTE 4. PROJECTE EDUCATIU " EL CICLE DE L'AIGUA A DRAGONERA "

Projecte	Objectiu	Actuació	Metodologia	Calendari	Responsable execució
4.1	Conèixer la importància de l'aigua en una illa com Dragonera	Estudi sobre el cicle de l'aigua i els processos de depuració	Sessions de recerca i pràctiques a l'aula i al parc	III-V	CIM CEIP ELS MOLINS GOVERN

PROGRAMES I PROJECTES



4. ÀREA D'INVESTIGACIÓ I SEGUIMENT

Les tasques d'investigació i seguiment són fonamentals per a conèixer l'estat de conservació tant dels hàbitats, com de les espècies presents. Aquesta informació és clau per a poder prendre les mesures de gestió necessàries per al manteniment dels valors naturals i patrimonials d'aquest espai. Per altra banda, el parc és un indret on el patrimoni cultural és d'especial rellevància.

Donat que els objectius prioritaris dels ENP són la gestió i la conservació, les prioritats d'investigació estan dirigides als hàbitats i espècies en les quals es preveu aplicar mesures de gestió i per les quals no hi ha línies d'investigació obertes per altres organitzacions o entitats. Per altra banda, es objecte del Programa anual d'execució continuar la tasca encomiable realitzada per molts investigadors/es que a reportat series històriques de dades de gran valor com per exemple, la sèrie històrica del falcó marí o la del virot gros. Dades que permeten amb major perspectiva avaluar l'estat de conservació així com les possibles pressions sobre la població existent a Dragonera.

PROGRAMA 1.SEGUIMENT D'HÀBITATS I ESPÈCIES

Programa	Objectiu	Actuació	Metodologia	Calendari	Responsable execució
1.1	Cens	Població nidificant de <i>Falco eleonora</i>	Cens a principi de mes de setembre (anterior al vol dels juvenils de l'any)	IX	DGeneral- Empresa extern

1.2		Població nidificant de <i>Larus audouinii</i>	Localització, cartografia i cens d'exemplars nidificants.	IV-VI	Servei d'Espècies
1.3		Seguiment de la població de <i>Phalacrocorax aristotelis</i>	Localització, cartografia i cens d'exemplars nidificants.	II-IV	Servei d'Espècies
1.4		Seguiment de la població de <i>Calonectris diomedea</i> CSIC IMEDEA	Localització i cens d'exemplars nidificants a la colònia del Pantaleu.	III-VI	CSIC- IMEDEA
1.5		Seguiment de la població de <i>Larus michaellis</i> CSIC IMEDEA	Estudis d'èxit reproductor i densitat de cria al camí de Llebeig i zona del cap de Llebeig	III-IV	CSIC- IMEDEA
1.6		Seguiment població <i>Pordarcis lilfordi</i>	Estudi i seguiment anual de la densitat de població	IV-IX	CSIC-IMEDEA
1.7		Seguiment colònia <i>Puffinus mauretanicus</i>	Seguiment de la nidificació de l'espècie a partir de l'estudi del 2021	III-IV	CSIC-IMEDEA /UNI.OXFORD
1.8	Atles d'ocells nidificants	Elaboració d'un atlas d'ocells nidificants a Dragonera així com l'anellament d'ocells en migració tardor	Realització de treballs de camp per a l'atles i estació d'anellament post nupcial en l'illa de sa Dragonera, cala Lledó	IV-X	Ibanat Empresa externa
1.9	Hidrologia	Seguiment ús aigua freàtic cova des Moro	Lectura setmanal del comptador general d'aigua de cova des Moro. La lectura s'efectuarà preferentment els dilluns a primera hora	I-XII	Vigilants parc.
1.10	Hàbitat coves semi-submergides	Estudi geomorfològic i topogràfic de les coves marines del litoral	Estudi en major profunditat de les 20 coves semi-submergides o submergides que hi ha en sa Dragonera		DG Empresa externa

PROGRAMA 2. CATALOGACIÓ DEL PATRIMONI CULTURAL

Programa	Objectiu	Actuació	Metodologia	Calendari	Responsable execució
3.1	Patrimoni Cultural	Inventari de peces arqueològiques	Inventari i eventual catalogació de peces recollides en superfície i dipositades al centre d'interpretació	III-X	Personal parc i Patrimoni Cultural Consell
3.2	Patrimoni Cultural	Conveni de col·laboració	Document guia per a establir les bases del Conveni de col·laboració entre Ajunt.Andratx i Consell	III	Patrimoni i Medi Ambient Consell, Ajunt. Andratx

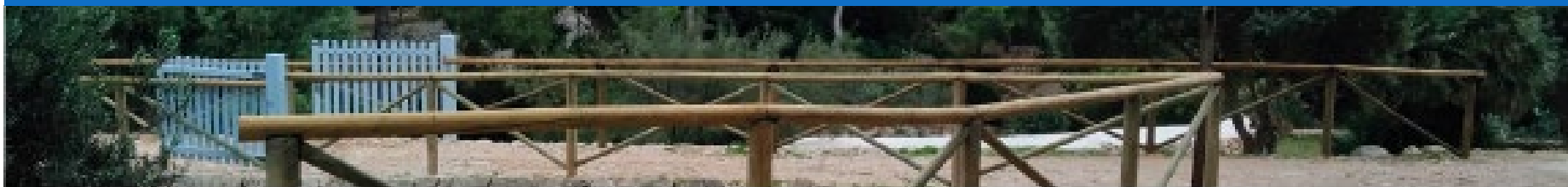
PROGRAMES I PROJECTES



5. ÀREA DE PARTICIPACIÓ

PROGRAMA 1. PARTICIPACIÓ CIUTADANA

Programa	Objectiu	Actuació	Metodologia	Calendari	Responsabl e executió
1.1	Voluntariat	Activitats de voluntariat amb centres d'educació i UIB.	Reforçar la col·laboració de voluntaris i adaptar les feines al perfil de cada grup (infantil, joves, adults especialitzats...) Especial atenció a les propostes de l'Ajuntament d'Andratx.	I - XII	Tot el personal del parc
1.2	Junta	Reunions Junta Assessora del parc	Previsió de dues reunions mínim a l'any	I - XII	Autoritat de Gestió
1.3	Ús Públic	Visites al parc amb la Balear (circumnavegació)	Visites entorn del parc amb l'embarcació històrica Balear, del Consell de Mallorca. Les visites s'ofereixen a través de l'oficina d'informació turística de l'Ajuntament d'Andrat. Servei d'una guia ambiental.	VII - VIII	CIM Ajunt. Andratx



6. ÀREA DE MANTENIMENT

PROGRAMA 1. MANTENIMENT GENERAL DEL PARC

Programa	Objectiu	Actuació	Metodologia	Calendari	Responsable execució
1.1	Manteniment	Conservació de l'interior i exterior dels edificis i infraestructura del parc	Segons les necessitats per l'estat de conservació. a) Reposició de revestiments exteriors i interiors de les mateixes característiques i materials que els existents. b) Fusteria exterior i interior: fregat i aplicació de nova protecció, substitució d'elements deteriorats per altres del mateix material i característiques. d) Paviments: reposició de paviments romputs o deteriorats les mateixes característiques i materials que els existents. e) Arquetes d'instal·lacions i registres: reparació i/o substitució de marc i tapa per un altre de les mateixes característiques	I - XII	Brigada manteniment CIM i IBANAT

1.2		Neteja instal·lacions	f) Rehabilitació de la caseta del generador Contractació empresa de neteja.	II - XI	Contractació externa
1.3		Manteniment de l'equipament contra-incendis	Revisar el funcionament dels equips mòbils i mantenir-los operatius durant els mesos de risc d'incendi.	III - XII	Brigada manteniment IBANAT
1.4		Manteniment de les eines i equipaments lleugers del parc	Revisar funcionament i mantenir endreçats els llocs de treballs i tallers. Verificar l'inventari de maquinària de forma periòdica.	I - XII	Tot el personal del parc
1.5		Neteja i manteniment dels itineraris i espais d'ús públic	Tots els itineraris i zones d'ús públic lliure	I - XII	Brigada manteniment IBANAT
1.6		Neteja litoral de cala Lledó.	Neteja diària de la cala de dilluns a dissabte.	IV - X	Brigada manteniment IBANAT
1.7	Revisions Vehicles	Revisió general motos	Revisió mecànica general, substitució pneumàtics, revisió tub escapament i ITV	I - II	Mecànics DSMA
1.8		Revisions programades del parc mòbil/embarcacions	Revisió programada de les dues embarcacions a l'inici i final any	II i XI	Contractació externa
		Reparacions embarcacions	Licitació per a la reposició dels dos motors SUZUKI de l'embarcació François Arago	III-V	Contractació externa

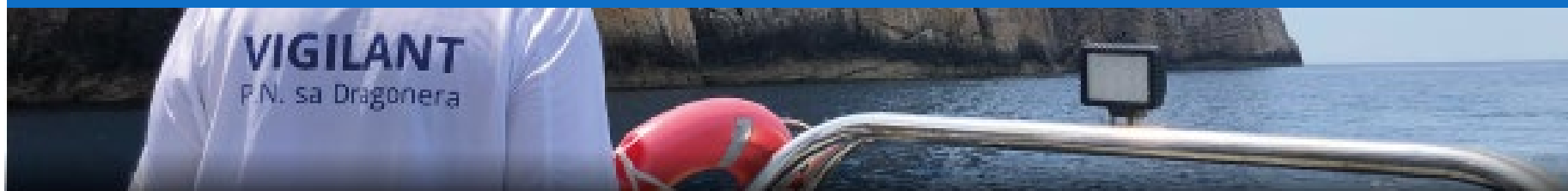
1.9	Ús públic	Manteniment zona recreativa	Manteniment i pintura de les taules.	X - XII	Brigada manteniment IBANAT
1.10		Manteniment de les instal·lacions		I - XII	

PROJECTE 1. DEPURACIÓ AIGÜES FECALS

Projecte	Objectiu	Actuació	Metodologia	Calendari	Responsable execució
1.1	Sistema de depuració d'aigües fecals	Manteniment del sistema autònom de depuració d'aigües fecals	Revisió periòdica de tots els elements i sistemes de connexió.	I-V	CIM Brigada IBANAT
1.2	Manteniment	Buidatge llots	Contractació de gestor autoritzat	III-XII	Conselleria

PROJECTE 2. MANTENIMENT SISTEMA AUTÒNOM D'ENERGIA SOLAR

Projecte	Objectiu	Actuació	Metodologia	Calendari	Responsable execució
2.1	Manteniment Sist. d'energies renovables	Revisió sistema de plaques fotovoltaïques	Programació bimensual de revisions del sistema de plaques fotovoltaïques per a autoconsum	I-XII	Empresa externa- Conselleria



7. ÀREA DE VIGILÀNCIA I TRANSPORT

Un dels principis vertebradors del parc és la conservació i protecció de l'espai natural protegit essent fonamental per a la vigilància i compliment de la normativa aprovada un servei de transport efectiu i segur.

PROGRAMA 1. VIGILÀNCIA

Programa	Objectiu	Actuació	Metodologia	Calendari	Responsable execució
1.1	Vigilància	Vigilància parc	Mantenir la vigilància durant les hores de visita i ampliar horabaixes, sobretot estiu, vigílies festius i caps de setmana. Especial atenció èpoques de nidificació espècies sensibles (virot, falcó) per visites incontrolades a àrees sensibles.	I -XII	Vigilants parc AMAS
1.2	Vigilància	Coordinació amb diferents administracions	Col·laboració amb Agents de Medi Ambient, personal de Demarcació de Costes, Policia Local	I-XII	CIM
1.3	Servei transport marítim	Transport marítim del personal adscrit al parc	Licitació del servei de transport marítim amb patró professional de dilluns a diumenge	I-VI	CIM-TRAGSA

PROGRAMES I PROJECTES



8. ÀREA D'ADMINISTRACIÓ

S'inclouen en aquest apartat les actuacions, els recursos i tràmits administratius pertinents per a l'execució del PAE (Programa anual d'execució) i la correcta gestió diària d'ENP.

PROGRAMA 1. GESTIÓ ADMINISTRATIVA

Programa	Objectiu	Actuació	Metodologia	Calendari	Responsable execució
1.1.	Gestió Administrativa	Assegurances	Per a la cobertura dels diferents vehicles i embarcacions assignades al parc	I - XII	Adjudicació externa
1.2		Sessions ordinàries Autoritat de Gestió	Reunions	I - XII	
1.3		Sessions ordinàries Junta Rectora	Reunions	I - XII	



9. ÀREA DE PLANIFICACIÓ

És objecte d'aquesta àrea disposar dels elements per a planificar les actuacions necessàries en documents de treball, així com determinats cursos de formació i reciclatge del personal que es considerin adequats pel correcte funcionament de la gestió. Per a totes les obres menors que es detallen a continuació s'ha sol·licitat llicència d'obra menor a l'Ajuntament d'Andratx.

PROGRAMA.1 FORMACIÓ DEL PERSONAL DEL PARC

Programa	Objectiu	Actuació	Metodologia	Calendari	Responsable execució
1.1	Formació	Actuació en situació d'emergència	Simulacres d'incendi	IV	CIM-IBANAT
1.2	Formació	Control de la vespa asiàtica	Jornada de formació per a tots els treballadors	V	COFIB

PROGRAMA.2 REDACCIÓ DE DOCUMENTS DE PLANIFICACIÓ

Programa	Objectiu	Actuació	Metodologia	Calendari	Responsable execució
2.1.	Planificació	Aprovació PRUG 2025-2028		I-XII	Junta Rectora i Autoritat de Gestió
2.2		Redacció del Programa Anual	Redacció del programa anual d'execució en funció del pressupost assignat	I	Directora-conservadora
2.3		Redacció Pla Anual d'Educació Ambiental	Redacció del pla anual de divulgació i participació ciutadana on es planifiquen les jornades i activitats d'Educació Ambiental	I	Directora-conservadora

PROJECTE.1 RECONSTRUCCIÓ DEL FAR DE NA PÒPIA

Projecte	Objectiu	Actuació	Metodologia	Calendari	Responsable execució
1.1	Planificació	Estudi projecte tècnic far Vell de na Pòpia	Conservació de l'edifici	II-XII	Extern

PROJECTE.2 RECONSTRUCCIÓ DEL MIRADOR DE NA MIRANDA

Projecte	Objectiu	Actuació	Metodologia	Calendari	Responsable execució
2.1	Reconstrucció	Mirador na Miranda	Execució del projecte aprovat pel Dept. Medi Ambient i Patrimoni del Consell	I-XII	CIM

PROJECTE.3 REPARACIÓ SOSTRE DE LA CASETA DEL GENERADOR

Projecte	Objectiu	Actuació	Metodologia	Calendari	Responsable execució
4.1.	Instal·lacions parc	Reparació del sostre de la casa d'eines	Reposició de teules rompudes de les mateixes característiques que les existents, neteja de canals tota la teulada	X	Brigada picapeders CIM

PROJECTE.4 ESTUDI SOBRE DE LA CANALITZACIÓ COVA DES MORO-TANCAT

Projecte	Objectiu	Actuació	Metodologia	Calendari	Responsable execució
5.1.	Infraestructura parc	Inspecció sobre l'estat de la canalització entre la cova des Moro i es Tancat i reparació. del sistema de canalització i recollida d'aigua.	Diagnosi de l'estat de la canalització i sistema d'emmagatzemament en el Tancat. Reparació del sistema de canalització i cisterna.	X	CIM

PROJECTE.5 IMPLANTACIÓ DEL PLA BIOSEGURETAT

Projecte	Objectiu	Actuació	Metodologia	Calendari	Responsable execució
5.1.	Implantació Pla de Bioseguretats	Coordinació en EEI amb el municipi	Coordinació amb el control de plagues i xarredes informatives	II-IV	CMI-IBANAT, Ajunt Andratx

PROJECTE.6 ADEQUACIÓ DE LA TORRE DEL COLOMER

Projecte	Objectiu	Actuació	Metodologia	Calendari	Responsable execució
6.1.	Patrimoni cultural	Rehabilitar la torre per permetre l'accés dels visitants del Parc en un futur.	Redacció del projecte de restauració i execució de les obres	X	CIM

PROJECTE.7 EXECUCIÓ DEL FILTRE VERD PER A AIGÜES RESIDUALS TRACTADES

Projecte	Objectiu	Actuació	Metodologia	Calendari	Responsable execució
7.1.	Depuració d'aigües	Revisió del filtre verd en el safareig cala Lledó	Instal·lació de noves illes de plantes aquàtiques i ús de l'aigua per a reg mitjançant infiltració	III	CIM/IBANAT

PERSONAL

IBANAT

El personal d'IBANAT durant l'any 2025 destinat en el Parc Natural de sa Dragonera serà:

- 1 Tècnic superior d'espais naturals
- 1 Brigada de manteniment formada per 1 capatàs, actualment vacant, i 2 treballadors forestals/biodiversitat especialistes.
- 1 Brigada de conservació de reforç 2 mesos, formada per 2 persones que realitzen treballs puntuals dins el Parc.
- 2 informadors.

CONSELL DE MALLORCA

El personal del CIM durant l'any 2025 destinat en el Parc Natural de sa Dragonera serà:

- Directora-conservadora parc.
- 1 Tècnic superior (Projecte Europeu PROGRESS), durant 5 mesos.
- 4 Guardes vigilants.
- Brigada de picapedrers per a treballs de manteniment i conservació de les instal·lacions.
- 3 Educadores ambientals del Departament de Medi Ambient, Medi Rural i Esports que realitzen activitats puntuals al PN de sa Dragonera.
- 1 Tècnic d'audiovisual del programa SOIB Reactiva, durant 9 mesos.
- 1 Guia ambiental del programa SOIB Reactiva, durant 9 mesos.
- 1 Tècnic auxiliar del programa SOIB Reactiva, durant 9 mesos.
- 1 Peona forestal del programa SOIB Dona, durant 6 mesos

CONSELLERIA D'AGRICULTURA, PESCA I MEDI NATURAL / IBANAT

<i>Despesa de personal</i>	
Tècnic facultatiu espais naturals Ibanat	
Brigada manteniment forestal	
Informadors	
Brigada forestal de reforç puntual	
Equip d'educadors ambientals	
Administrativa	
	251.755,87 €
<i>Despeses corrents en bens i serveis</i>	
Material, recanvi i subministrament biològic per a sanitat vegetal	
Activitat d'agenda educació ambiental	
Simulacre d'incendis	
Reparacions maquinaria agrícola	
Eines, EPI, maquinaria i material fungible manteniment forestal	
Transport marítim informadors	
	9.300,00 €
<i>Inversions reals</i>	
Atles d'ocells nidificants i estació d'anellament post nupcial	
Seguiment de la població del virot petit	
Seguiment de la població del falcó marí	
Estudi sobre les coves semi-submarines i submarines a Dragonera	
Projecte pilot d'erradicació d'espècies invasores (Opuntia)	
Programa per regular el règim de transport col·lectiu-RESCAB	
Estudi de capacitat de càrrega	
	92.100,00 €
TOTAL	353.155,87 €

CONSELL INSULAR DE MALLORCA

<i>Despesa de personal</i>	
Directora-conservadora	
Tècnic superior (Projecte europeu-PROGRESS)	
Guardes-vigilants	
Brigada manteniment picapedrers	
Guia ambiental Programa SOIB Reactiva	
Tècnic audiovisual Programa SOIB Reactiva	
Aux. Administrativa Programa SOIB Reactiva	
Peona forestal Programa SOIB Reactiva	
	353.953,00 €
<i>Despeses corrents en bens i serveis</i>	
Cànon Autoritat Portuària	
Conservació infraestructura i bens	
Conservació maquinària	
Conservació elements de transport	
Altres subministraments	
Tributs estatals i locals	
Activitats culturals	
Aassegurances vehicles	
Altres despeses diverses	
Servei de Neteja de les instal·lacions	
	389.660,90 €
<i>Inversions reals</i>	
Reposició infraestructures	
Maquinaria	
Reposició motors Suzuki embarcació	
Inversions immaterials	
	180.645,35 €
TOTAL	924.259,25 €

La despesa anual destinada al Parc Natural de sa Dragonera per a l'exercici 2025 per ambdues administracions és la següent:

Conselleria d'Agricultura, Pesca i Medi Natural/IBANAT	
<i>Despesa de personal</i>	251.755,87 €
<i>Despeses corrents en bens i serveis</i>	9.300,00 €
<i>Inversions reals</i>	92.100,00 €
	353.155,87 €
Consell de Insular de Mallorca	
<i>Despesa de personal</i>	353.953,00 €
<i>Despeses corrents en bens i serveis</i>	389.660,90 €
<i>Inversions reals</i>	180.645,35 €
	924.259,25 €
Pressupost 2025 PN sa Dragonera	1.277.415,12 €

PROJECTE / PROGRAMA		CALENDARI											
1.Àrea de gestió per a la conservació		I	II	III	IV	V	VI	VII	VIII	IX	X	XI	XII
1	Programa 1. PROTECCIÓ I CONSERVACIÓ DE LA FAUNA												
1.1	Recollida i alliberament fauna recuperada.												
1.2	Àguila peixatera. Control cria												
1.3	Revisió de les caixes refugi dels ratpenats												
1.4	Control de plagues forestals												
2	Programa 2. CONSERVACIÓ D'HÀBITATS												
2.1	Punts d'aigua per a la fauna, antics aljubs												
2.2	Aus marines. Reduir perturbacions antròpiques												
2.3	Revisió coves marines semi-submergides												
3	Programa 3. CONSERVACIÓ FLORA												
3.1	Conservació dels tamarells cala Lledó												
3.2	Conservació dels <i>Buxus balearica</i> en la zona del Mirador.												
3.3	Recuperació <i>Launaea cervicornis</i> . Recol.lecció d'esqueixos per a reproduir al viver forestal de Menut(orígen PN sa Dragonera)												
3.4	Recuperació <i>Scabiosa cretica</i> . Recol.lecció de llavors i reproducció en viver.												
4	Programa 4. GESTIÓ AGRÍCOLA												
4.1	Tasques a l'espai agrícola del parc												

4. Àrea d'investigació i seguiment		I	II	III	IV	V	VI	VII	VIII	IX	X	XI	XII
1	Programa 1. SEGUIMENT D'HÀBITATS I ESPÈCIES												
1.1	Població nidificant de <i>Falco eleonora</i>												
1.2	Població nidificant de <i>Larus audouinii</i>												
1.3	Seguiment de la població de <i>Phalacrocorax aristotelis</i>												
1.4	Seguiment de la població de <i>Calonectris diomedea</i> CSIC IMEDEA												
1.5	Seguiment de la població de <i>Larus michaellis</i> CSIC IMEDEA												
1.6	Seguiment població <i>Pordarcis lilfordi</i>												
1.7	Seguiment colònia <i>Puffinus mauretanicus</i>												
1.8	Atles d'ocells nidificants												
1.9	Seguiment ús aigua freàtic cova des Moro												
1.10	Estudi geomorfològic coves litorals												
2	Programa 3. CATALOGACIÓ DEL PATRIMONI CULTURAL												
2.1	Inventari de peces arqueològiques												
2.2	Prospecció en la cova des Moro												
5. Àrea de participació		I	II	III	IV	V	VI	VII	VIII	IX	X	XI	XII
1	Programa 1. PARTICIPACIÓ CIUTADANA												
1.1	Activitats de voluntariat												
1.2	Reunions Junta Assessora del parc												
1.3	Visites al parc amb La Balear (navegació) -abril-												
6. Àrea de manteniment		I	II	III	IV	V	VI	VII	VIII	IX	X	XI	XII
1	Programa1. MANTENIMENT GENERAL DEL PARC												
1.1	Conservació interior i exteriors dels edificis del parc												
1.2	Neteja instal·lacions												
1.3	Manteniment de l'equipament contra-incendis												

1.4	Manteniment de les eines i equipaments lleugers del parc																			
1.5	Neteja i manteniment dels itineraris i espais d'ús públic																			
1.6	Neteja i registre residus litoral de cala Lledó.																			
1.7	Revisió general de vehicles																			
1.8	Revisions programades de les embarcacions																			
1.9	Manteniment zona recreativa																			
1.10	Manteniment de les instal·lacions																			
1	Projecte 1. DEPURACIÓ AIGÜES FECALS																			
1.1	Manteniment sistema depuració fossa sèptica d'oxidació total																			
1.2	Buidatge dels llots																			
2	Projecte2 . SUBMINISTRAMENT D'ENERGIA SOLAR																			
2.1	Manteniment de la instal·lació del sistema de plaques fotovoltaïques																			
7. Àrea de vigilància		I	II	III	IV	V	VI	VII	VIII	IX	X	XI	XII							
1	Programa 1. VIGILANCIA																			
1.1	Vigilància parc																			
1.2	Coordinació amb diferents administracions																			
1.3	Licitació del servei de transport marítim amb patró professional																			
8. Àrea d'administració		I	II	III	IV	V	VI	VII	VIII	IX	X	XI	XII							
1	Programa 1. GESTIÓ ADMINISTRATIVA																			
1.1	Assegurances																			
1.2	Reunions Autoritat de Gestió																			
1.3	Reunions Junta Rectora																			
9. Àrea de planificació		I	II	III	IV	V	VI	VII	VIII	IX	X	XI	XII							

