

# ESPAIS

El butlletí de la Xarxa d'Espais Naturals de les Illes Balears

Tardor de 2024/Número 10



**Govern de les  
Illes Balears**

Conselleria d'Agricultura,  
Pesca i Medi Natural

Foto: Arxiu Conselleria Agricultura, Pesca i Medi Natural

# QUÈ HI HA AQUESTA TEMPORADA?

- Parc Natural Maritimoterrestre Es Trenc - Salobrar de Campos **Pàg. 3**
- Qui fa què: L'oficial agrícola del Parc Natural de s'Albufera de Mallorca **Pàg. 4**
- Activitats d'educació ambiental: Qui viu a sa Marina?  
*Reserva Natural de s'Albufereta* **Pàg. 5**
- Activitats d'educació ambiental: L'aigua que dóna vida a s'Albufera  
*Parc Natural de s'Albufera de Mallorca* **Pàg. 6**
- Un cas d'èxit: Restauració ecològica de les dunes de la platgeta  
*Parc Nacional Maritimoterrestre de l'Arxipèlag de Cabrera* **Pàg. 7**
- Un cas d'èxit: Projecte pilot per salvar l'alzinar de Balears  
*Paratge Natural de la Serra de Tramuntana* **Pàg. 8**
- Espècies: Les gorgònies vermelles: la joia de les Reserves Naturals  
*Reserves Naturals des Vedrà, Es Vedranell i els Illots de Ponent* **Pàg. 9**
- Espècies: El virot es podria estar recuperant  
*Parc Natural de sa Dragonera* **Pàg. 10**
- L'entrevista: Catalina Piris. I els padrins, com vivien?  
*Parc Natural de la Península de Llevant* **Pàg. 11**
- Els valors etnològics dels nostres espais: La pesca de pantena,  
un patrimoni històric en actiu **Pàg. 13**  
*Parc Natural de s'Albufera des Grau*
- Els valors etnològics dels nostres espais: La cultura de la sal: un  
espai creat **Pàg. 14**  
*Parc Natural de Ses Salines d'Eivissa i Formentera*
- Notes curtes dels espais naturals protegits **Pàg. 15**  
*Parc Natural de Mondragó*

# EL PARC NATURAL DE ES TRENC



El Parc Natural Maritimoterrestre Es Trenc-Salobrar de Campos és un dels sistemes litorals ecològicament més valuosos de Mallorca i de la costa mediterrània. Ubicat al sud-est de l'illa, el parc protegeix 3.768,26 hectàrees, de les quals un 61% són marines, fet que proporciona continuïtat ecològica a l'àrea terrestre de l'espai natural. Des de l'any 2006 forma part dels llocs d'interès comunitari (LIC) i de les zones d'especial protecció de les aus (ZEPA). Així mateix, després de l'aprovació del Pla de gestió, l'any 2015 es converteix en zona d'especial conservació (ZEC) i amb la Llei 7/2017, de 27 de juny, es declara el Parc Natural Maritimoterrestre Es Trenc-Salobrar de Campos. Ja en el 2023 s'aprova el Pla d'Ordenació de Recursos Naturals (Decret 27/2023, de 8 de maig), amb l'objectiu de delimitar i ordenar els recursos i els valors naturals, paisatgístics i etnològics des Trenc-Salobrar de Campos.

Al Parc Natural hi podem trobar platges d'arena fina, dunes primàries mòbils o altres més estabilitzades i extenses zones humides com el Salobrar de Campos. També, ja més endins, cultius de secà i pastures. A la zona marina destaquen les praderies de posidònia, que conformen un ecosistema de vital importància per a les nostres costes.

Pel que fa a la vegetació més característica, cal remarcar els pinars i els savinars costaners, els salicornians i la vegetació psammòfila dels sistemes dunars. Entre les espècies d'interès hi trobam distints tipus de saladines (*Limonium migjornensis* i *L. antoni-llorensi*), el lliri de mar (*Pancratium maritimum*) i diferents endemismes, com ara la *Diploaxis ibicensis* o la *Silene migjornensis*, que només existeix al Parc. La fauna també és molt rica, i hi destaquen les aus migratòries durant la primavera i la tardor, i les aus marines. Així mateix, a les zones de garriga hi trobam diferents espècies de mamífers com ara ratapinyades, llebres, genetes, marts i eriçons. A la platja hi predominen els invertebrats i una gran diversitat d'espècies a l'àmbit marí.

Quant a l'activitat humana, a la zona central i nord del Parc, hi ha camps de cultiu i activitats ramaderes i explotacions salineres, que són considerades determinants per a la conservació i el manteniment tant dels elements etnològics i culturals com de les comunitats de flora i fauna que allotgen. També destaca l'oratori dels Banys de sa Font Santa, que forma part del Catàleg de Béns Patrimonials de Campos, format per una església del segle XV i les edificacions dels banys termals. Per altra banda, a primera línia de costa, destaca la presència dels nius de metralladora. Aquestes construccions defensives foren construïdes a partir del 1939 i l'evolució del seu estat de conservació ens permet veure el procés d'erosió i retrocés que sofreix la platja des de fa més de 40 anys.



# QUI FA QUÈ ALS ESPAIS NATURALS



S'ALBUFERA  
DE MALLORCA  
XENIB

## L'OFICIAL AGRÍCOLA DEL PARC NATURAL DE S'ALBUFERA DE MALLORCA

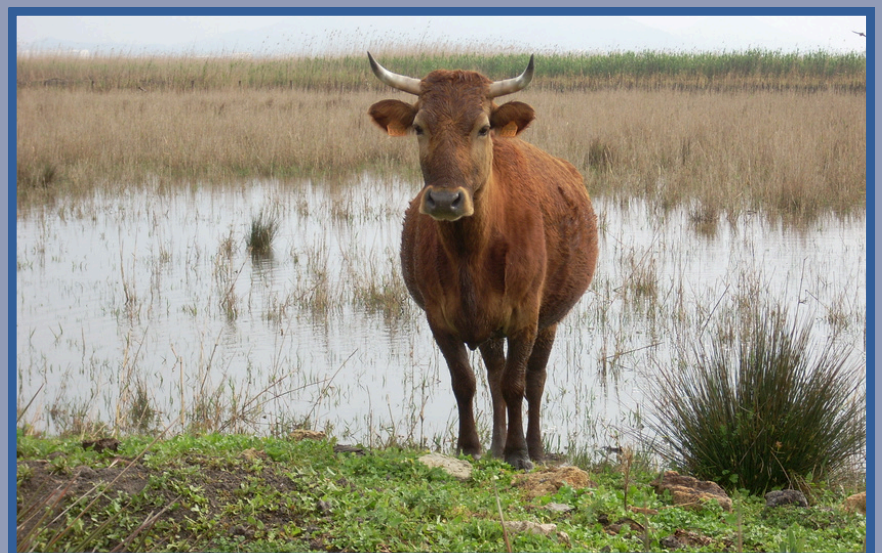
A s'Albufera de Mallorca, una bona part de la zona humida es gestiona amb bestiar. 23 són les parcel·les habilitades actualment per a la pastura, que totalitzen poc més de 400 hectàrees. Els animals propietat del Parc són vaques mallorquines i cavalls camarguesos (amb l'ajuda d'algun mul, en moments de més necessitat), amb un total de més de 60 caps. Cada raça presenta unes particularitats molt específiques, i unes exigències de manteniment diferents.

L'oficial agrícola-ramader és el responsable del benestar dels animals, aportant-los aliment suplementari quan fa falta (palla, garrofa, etc.), controlant el seu estat sanitari i pantant les visites del manescal que resultin necessàries.

També és el responsable de les rotacions i moviments del bestiar, sempre tenint en compte que els animals són una eina de gestió adreçada a la millora dels ecosistemes i les seves espècies associades i, per tant, tant les càrregues ramaderes de cada tancat com la temporització dels moviments han d'estar sempre supeditades als interessos conservacionistes del Parc. Gràcies al bestiar, per exemple, s'han pogut incrementar les poblacions d'orquídies de prat i moltes aus aquàtiques.

El correcte estat dels tancats (desenes de kilòmetres lineals), mànegues ramaderes i altres elements associats ocupen també bona part de la càrrega de feina del ramader. A l'igual que la sembra de les parcel·les agrícoles que hi ha dins el Parc, que són cultivades de manera rotatòria amb una mescla de cereals i lleguminoses, seguint criteris científics que milloren la conservació dels sòls.

La ramaderia i agricultura que es practica al Parc està reconeguda amb el certificat ecològic. No s'empren productes químics de cap casta, per no perjudicar la qualitat de l'aigua. Els productes que hagin d'utilitzar els manescals també han de ser respectuosos amb l'entorn i amb els animals copròfags (com els escarabats piloters). Puntualment, alguns cavalls camarguesos són enviats a la RN de s'Albufereta. L'oficial agrícola-ramader supervisa el transport dels animals, i el seu bon estat mentre es troben en aquella Reserva.



Fotos: Arxiu Parc Natural de s'Albufera de Mallorca

## QUI VIU A SA MARINA?



El taller *Qui viu a sa Marina?* s'ofereix periòdicament com a activitat d'agenda per al públic familiar i general, i se centra en donar a conèixer i valorar la importància de les espècies que viuen als hàbitats costaners i les dunes embrionàries de la Reserva natural.

L'activitat es pot dividir en tres parts: una primera per aprofitar la mar calmada de primera hora i fer investigació naturalística. Ens ajudam de petites lupes de camp i fitxes per, en petits grups, anar descobrint tot el món que s'amaga a la part intermareal i emergida de les roques i la platja, fomentant la curiositat, amb els peus en remull. La biodiversitat que s'hi troba s'ha d'anar classificant: algues, mol·luscs (baldufes, litorines, pagellides, cornets, musclos), crustacis (agllans de mar, gambetes, crancs), peixos (especialment gòbits), ortigues de mar (anemones), puu (petits isòpodes i amfípodes), entre d'altres.

La segona part la dediquem a cercar entre les restes d'arribada de la platja i a esbrinar de què estan formats els granets d'arena. Amb l'ajuda d'una lupa binocular podem comprovar que la majoria dels grans d'arena són fragments d'esquelets calcaris d'espècies marines associades a la posidònia, algunes tan conegudes com les copinyes o els eriçons, i d'altres no tan famoses, com són els briozous i els foraminífers. La formació i la protecció de les platges són només dos dels serveis ecosistèmics que naturalment ens proporcionen les praderies submergides de posidònia, que aprofitam per posar en valor.



Finalment, observant la part emergida de la platja podem parlar de la formació de les dunes i la necessitat de la seva protecció amb els tancats de corda. Ens fixarem en els seus habitants i en les adaptacions de les plantes. Observarem que algunes fan flors minúscules, com la saladina, i d'altres les fan grosses i aromàtiques, com el lliri de mar, i que totes elles són font d'aliment per a multitud d'espècies pol·linitzadores, com la vespa de galet, la més grossa d'Europa. Si hi ha sort, també podem detectar algunes joies naturals que habiten sa Marina: els picaplatges, que construeixen nius invisibles a l'arena, i alguns escarabats endèmics, que troben aliment i refugi a les dunes.

## L'AIGUA QUE DÓNA VIDA A S'ALBUFERA

El projecte educatiu “L'aigua que dóna vida a s'Albufera” és un taller adreçat a l'alumnat d'ESO i batxillerat, i vinculat a les àrees de Ciències naturals, ambientals i socials, però molt especialment lligada a la matèria optativa *Tècniques experimentals*, i duu en marxa des del curs 2012-13 amb gran èxit.

La proposta consta d'un seguit d'exercicis pràctics basats en l'element essencial i configurador del paisatge de l'Albufera: l'AIGUA. L'experimentació directa permet l'alumnat d'aproximar-se a l'estudi de la qualitat de les aigües i a comprendre certs processos d'interacció entre l'activitat humana i el medi natural a s'Albufera, amb la finalitat d'arribar a un millor coneixement d'aquest territori i, alhora, promoure valors per a la conservació del medi.

Els estudiants s'encarreguen de recollir diferents mostres d'aigua del Parc, des de la vorera de mar fins als canals interiors, i aprenen a manejar un aparell multiparamètric que mesura fonamentalment la temperatura, el pH i la salinitat de cada mostra d'aigua, una pràctica que permet comprovar com la sal condiona la vida i la biodiversitat, ja que de manera simultània es fa un inventari de la vegetació i la fauna a cada punt de mostreig seleccionat que permet comparar-los.

Per acabar la jornada, els alumnes entren al laboratori i s'esdevé la part més divertida i sorprenent del taller. Amb les lupes binoculars hauran d'identificar els organismes aquàtics, la majoria invertebrats, que hauran capturat a la síquia d'allà al costat. Aquesta part de la pràctica serveix perquè s'habituin al treball en grup i a tenir cura del material de laboratori, però sobretot, per a demostrar que l'aigua no són tan sols molècules d'hidrogen i oxigen, sinó que és l'element que permet la vida d'una gran diversitat d'organismes menuts, que són la base alimentària per als insectes, peixos, rèptils i ocells que formen la riquesa faunística del Parc natural de s'Albufera de Mallorca.



# ALS NOSTRES ESPAIS NATURALS

## RESTAURACIÓ ECOLÒGICA DE LES DUNES DE SA PLATGETA DEL PARC NACIONAL DE CABRERA

Les plantes són fonamentals en la formació i manteniment de les dunes, ja que contribueixen a fixar l'arena que les compon. A les dunes hi creixen espècies adaptades a les peculiars condicions físiques (sediment mòbil) i ambientals (manca d'aigua dolça i nutrients, etc.) d'aquest ecosistema dinàmic, com ara el lliri de mar (*Pancratium maritimum*), el cascall marí (*Glaucium flavum*), la ravenissa de mar (*Cakile maritima*), el card marí (*Eryngium maritimum*), la lletrera marítima (*Euphorbia paralias*) i el passacamins marí (*Polygonium maritimum*).

Els ecosistemes dunars són especialment fràgils. Fa uns anys, el de sa Platgeta, a la badia del Port de Cabrera, es trobava degradat, amb les dunes i la vegetació malmeses pels efectes de l'acció humana (ús públic intens, trepig, creació de dreceres, etc.).

Així doncs, el Parc Nacional es va marcar com a objectiu la recuperació del sistema dunar d'aquest indret. Es varen projectar i executar tota una sèrie d'actuacions per minimitzar els impactes que pateixen les dunes, afavorir la recuperació de la vegetació i, en definitiva, restaurar tot l'ecosistema. Les mesures correctores implantades es mantenen en el temps, i entre elles destaquem:

- Acondonament amb pals i corda de la zona de dunes
- Instal·lació d'una passarel·la elevada de fusta, que discorre sobre el sistema dunar i es prolonga fins la platja; aquesta, a més, facilita l'accés a la platja a les persones amb mobilitat reduïda
- Manteniment de la berma de posidònia en període hivernal
- Retirada periòdica d'espècies al·lòctones, com *Heliotropium curassavicum*
- Retirada periòdica de residus marins
- Col·locació d'una senyal informativa sobre les dunes a l'inici de la passarel·la
- Realització d'activitats de sensibilització i educació ambiental per conscienciar la població

El pas del temps ens permet veure els resultats dels recursos invertits. La natura, que segueix el seu propi ritme, es recupera lentament i amb els anys ha fet evidents els efectes favorables que han tingut la feina realitzada per l'equip de gestió del Parc Nacional i la col·laboració ciutadana en les dunes de sa Platgeta i en la flora i fauna que acullen.



# UN CAS D'ÈXIT

# ALS NOSTRES ESPAIS NATURALS

## PROJECTE PILOT PER SALVAR L'ALZINAR DE BALEARS



El panorama dels alzinars de Balears és poc esperançador perquè hi ha un escarabat, el banyarriquer (*Cerambyx cerdo*), que ataca els exemplars febles i vells i les cabres assilvestrades es mengen els rebrots i els arbres joves, implicant la continuïtat generacional. Per combatre això, a Tramuntana s'ha iniciat un Pla pilot (2021-2024) per regenerar els nostres alzinars.

Segons les dades del 4t Inventari Forestal Nacional, en una hectàrea d'alzinar balear hi ha una mitjana de 780 peus grans i 480 peus menors, és a dir, són boscos poc regenerats (quasi fossilitzats). Els alzinars de les Illes Balears estan declarats ANEI (Àrea Natural d'Especial Interès) per evitar la reconversió en un altre tipus de sòl, per exemple urbà; però es poden fer actuacions per regenerar el bosc.

El repte inicial era controlar les poblacions de banyarriquer que es menja la fusta d'alzina, però és una espècie protegida per la legislació europea. Gràcies a la lluita del Servei de Sanitat Forestal, s'ha aconseguit que es consideri plaga a les nostres illes i es compta amb una legislació local específica que permet el control de l'insecte amb trampes i tales selectives. No es permet l'ús de fitosanitaris.

El Pla Pilot o Projecte integral de Sanitat Forestal es va iniciar al 2021 a la finca pública de Gabellí Petit, en 21,90 ha d'alzinar en mal estat i amb una durada de quatre anys. L'objectiu és millorar l'estat de l'alzinar amb 10 actuacions, el contingut de les quals es poden consultar a dos cartells informatius situats a la mateixa finca. També ha col·laborat personal del departament d'Ecologia de la UIB, i ha servit per minimitzar els impactes a la fauna no diana. En resum les actuacions han estat:

### 1- Lluita contra el banyarriquer:

- Col·locació i control de trampes senzilles amb un atraient format per vi, sucre i sal. Es col·loquen entre l'1 i 5 de juny i es retiren el 31 de juliol. Es realitza durant 4 anys consecutius i així cobreix tot el període de la vida larvària del banyarriquer.
- Tales selectives d'alzines molt afectades o mortes, amb objectius sanitaris. (sol·licitud d'autorització: <https://www.caib.es/seucaib/es/202/administraciones/tramites/tramite/534154>).

### 2- Minimitzar els danys de les cabres:

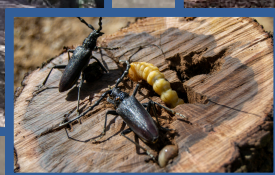
- Repoblació d'alzines on falta regeneració natural, col·locant a les alzines nounades els corresponents protectors.
- Tancament perimetral de la finca per evitar l'entrada massiva de cabres i control poblacional per evitar que es mengin les alzines joves.

### 3- Foment de la fauna col·laboradora (control biològic):

- Instal·lació de caixes niu d'aus insectívores i caixes refugi per a ratapinyades, les quals exerceixen un important paper ecosistèmic com a controladors d'insectes que són plagues.

Després de quatre anys d'aplicació de tales selectives, del control de la població de cabres assilvestrades i després del tancament perimetral de la finca, s'està veient un gran avanç en la regeneració i una millora de l'alzinar. Actualment s'ha plantejat la pròrroga del Pla Pilot fins al 2030 per poder fer un seguiment a llarg termini.

Per a més informació: [https://www.caib.es/sites/sanitatforestal/ca/especial\\_cerambyx-81059/?mcont=81062](https://www.caib.es/sites/sanitatforestal/ca/especial_cerambyx-81059/?mcont=81062)



# LES GORGÒNIES VERMELLES

Fotos: Cristina Linares Prats

## LA JOIA DE LES RESERVES NATURALS DES VEDRÀ, ES VEDRANELL I ELS ILLOTS DE PONENT

Un dels organismes més espectacular i desconegut de les Reserves Naturals és una espècie molt característica dels fons rocosos de la Mediterrània: la gorgònia vermella (*Paramuricea clavata*). Les gorgònies són colònies de petits animals (pòlips) que s'agrupen en formes semirígides arborescents de coloracions intenses vermelles o porpres. Precisament aquestes estructures que conformen serveixen de refugi a moltes espècies, la qual cosa fa que les colònies presentin una gran biodiversitat.

Aquesta espècie es localitza a fons rocosos ombrívols a fondàries, que en el cas de les Reserves, van dels 30 als 75 metres de profunditat. Està present a la costa oest d'es Vedrà i a l'arxipèlag de ses Bledes, distribuïda en petites poblacions relativament allunyades.

Com per a la gran majoria d'espècies bentòniques, l'alimentació de les gorgònies és passiva. Així, els diferents organismes zooplànctònics arrossegats pels corrents, són atrapats pels pòlips de l'esquelet de la gorgònia, estratègicament situat de forma perpendicular als corrents principals.

Les gorgònies tenen un creixement molt lent, inferior al centímetre per any, un èxit reproductiu baix i una elevada longevitat (poden viure fins a més de cent anys!). Són molt sensibles a les perturbacions ambientals, sobretot als canvis de temperatura i la contaminació, per la qual cosa són un excel·lent bioindicador de la qualitat de l'aigua.

És per aquest motiu que l'equip d'investigació coordinat per la Dra. Cristina Linares ha dut a terme des de 2010 campanyes a les quals es fa el seguiment de les comunitats de coral·ligen on s'ubiquen les principals colònies de gorgònia vermella i s'estudien els canvis tèrmics.

A Balears, són escasses les poblacions de gorgònies localitzades a parets verticals submergides com les de les Reserves. Per tal de protegir-les d'amenaques com les xarxes de pesca, mitjançant el Decret 25/2023 (BOIB núm. 57, de 4 de maig de 2023) s'establiren les reserves marines de ses Bledes i des Vedrà-Vedranell a les quals es defineix una zona d'especial protecció on queden prohibides activitats com el calament de trasmalls i altres modalitats de pesca.





# EL VIROT PETIT

## UNA ESPÈCIE INSIGNE QUE ES PODRIA ESTAR RECUPERANT

La baldrítja, o virot petit, «pardela balear» en castellà, és com coneixem a Balears al *Puffinus mauretanicus*, una petita au marina que sobrevola milers de quilòmetres sobre els oceans, però que només nidifica en les nostres illes i illots. És considerada una de les dues úniques espècies d'aus endèmiques de l'Arxipèlag, i es troba en perill crític d'extinció, doncs la taxa de supervivència dels adults és de cada cop més baixa degut a la pesca accidental, mentre s'alimenten; la depredació de polls i ous en les zones de cria on conviuen amb mamífers (principalment rates i moixos); la ingesta de plàstics i residus presents a la mar; i la contaminació lumínica de les costes on crien, que crea confusió i desorienta especialment als juvenils.

Sa Dragonera és un dels principals llocs on coneixem que hi crien els virots petits, amb una població que l'any 2004 s'estimava d'entre 250 i 400 parelles (Ruiz i Martí), entre l'illa major i els seus illots. Però a l'illa de sa Dragonera hi havia un important problema que estava afectant la cria de les baldrítges i en posava en perill la seva supervivència: la presència de rates (*Rattus rattus*), associades a l'activitat humana.

L'any 2011 es va executar un ambiciós projecte de desratització de l'illa, i des d'aquest moment s'està fent un seguiment constant de la població de *Puffinus mauretanicus*, que cada hivern torna a l'illa per criar.

Equips d'investigadors de les Universitats d'Oxford i de Liverpool treballen des de fa temps en estudis sobre l'ecologia de la baldrítja, atès que una part de la població d'aquesta espècie es desplaça a alimentar-se prop de les costes britàniques durant l'estiu. Aquests estudis complementen altres que realitzen investigadors de les Balears, i en aquest context el Grup d'Ecologia i Demografia Animal de l'IMEDEA (CSIC-UIB) ha estat realitzant una investigació sobre l'estat d'aquesta espècie al Parc durant aquests últims anys (2022 - 2024), fent censos de nius i comprovant l'èxit reproductor de les parelles. Els resultats fan pensar que la població ha anat augmentant des de 2013, any en què es feu el primer cens.

En principi l'estudi es fa en base a una quantitat de nius coneguts i accessibles (anomenats nius testimoni), i cada any es comprova si són ocupats i si la reproducció hi té èxit. Això no aporta dades numèriques totals sobre el comportament de tota la població de virots petits de sa Dragonera, però permet veure quina n'és la tendència (taxa d'ocupació dels nius, èxit reproductiu, localització de nous nius, i identificació d'impactes que afecten la colònia). Les conclusions de la campanya de 2024 ens donen motius per pensar que la colònia de baldrítges a sa Dragonera està experimentant un creixement progressiu pel que fa al nombre de parelles, ja que el cens de 2024 mostra un augment del 29% respecte dels anteriors. L'ocupació dels nius potencials localitzats ha estat major aquest últim any, i la taxa d'èxit reproductor és molt bona (els tres últims anys entre el 70% i el 80% de les parelles reproductores han surat els seus polls).

# L'ENTREVISTA

*Una conversa amb Catalina Piris.*



## *I els padrins, com vivien? (Disset Edició)*

Catalina Piris Obrador va néixer a Cala Rajada el 1976. Actualment és educadora ambiental del Parc Natural de la Península de Llevant, i és qui ha recopilat molta informació sobre una Mallorca prèvia al turisme que, a poc a poc, va desapareixent. Tot aquest bagatge sobre oficis, feines, personatges i paisatges del passat han quedat plasmats a l'obra que dona títol a aquesta entrevista i que mira al futur per reivindicar-lo des de l'amor a la nostra cultura, al món dels nostres padrins i a la natura. Les il·lustracions han estat realitzades per na Bàrbara Sansó Genovart, coautora del llibre.

### **Com neix la idea de la publicació?**

Cercava llibres que parlassin dels nostres oficis per poder tenir informació i poder mostrar il·lustracions per explicar el nostre patrimoni als infants. Però tots eren en blanc i negre, un poc tristos, gens atractius per als nins de deu a dotze anys.

### **Pensàveu na Bàrbara Sansó i tu en un principi en fer un producte per a nins?**

Sí. I ens hem endut una sorpresa: resulta que "I els padrins, com vivien?" no té edat! Els nins el troben atractiu perquè està ple de dibuixos, d'historietes i d'humor. Però també el llegeix la gent gran. Després de la primera presentació, ens hem adonat que la gent gran que no solia llegir llibres, aquest el devora, perquè recordar és tornar a passar pel cor, i estem despertant nostàlgia i fent reviure les històries de cada casa.

### **Què preteneu amb aquest llibre?**

Amb aquest llibre volem recuperar els nostres oficis, aquells que estaven connectats amb la natura. És un llibre del passat, però també del present i del futur, perquè podem aprendre moltes coses sobre com ser més sostenibles i ajudar a mitigar el canvi climàtic. Per exemple, reduint l'ús del plàstic i emprant senalles de llata, produint els nostres propis productes a través d'horts escolars, comunitaris o a les residències, practicant la pesca sostenible, utilitzant remeis casolans amb herbes, fent conserves, collint olives, ametlles i garroves, elaborant formatge, pa o intercanviant aliments o articles en desús a casa. Tot són missatges que ajuden a vincular-se al territori, teixir comunitat i respectar les persones. Esperam que aquest llibre sigui inspirador per a les escoles, perquè hi poden fer molta feina.

### **D'on heu obtingut la informació per fer el llibre?**

Hem tocat moltes portes per obtenir la informació. Em va inquietar veure que, si no actuava ràpidament, la gent anava desapareixent i ens quedàvem sense testimonis i sense les seves històries. Els intercanvis intergeneracionals són com un tresor amagat que ens connecta amb la saviesa.

### **Ens pots explicar un personatge del llibre?**

El personatge principal és el meu conco Miquel. A ca nostra sempre vaig sentir explicar que, amb vuit anys, ja anava a collir olives, i és ell qui, en el llibre, ens conta les històries d'altres persones com si les hagués viscut. En Miquelet representa com vivien els nins a Mallorca, que de ben petits ja havien d'ajudar a casa. El treball infantil, a mitjan segle XX era habitual a Mallorca.

### **Quin és l'ofici que està més present en el llibre?**

Al llibre explicam tot el que envolta la llata. Capdepera i Artà van ser capdavanters d'aquest ofici, i ara, gràcies a l'impuls de l'associació "Art de la pauma al Parc Natural de Llevant", la llata està activa en molts llocs de Mallorca.

## En el parc hi feis molta feina amb l'ofici de la llata?

Un dels objectius del parc és promoure l'artesanía tradicional. És un plaer poder treballar amb aquest objectiu perquè he descobert les meves arrels fent feina. La meva repadrina va quedar vídua molt jove i va tirar la família endavant fent llata, com a moltes famílies de la contrada. Abans els nins de la comarca sabien fer llata per necessitat, i l'experiència actual en els tallers escolars és que els encanta fer-ne. Nins i joves s'hi enganxen i ens demanen palmes per endur-se-les a casa i continuar fent llata; en la recuperació d'aquest ofici, hi veig un poc de llum. És fantàstic recuperar les tradicions.

## Aquest llibre és fet per dones?

És un llibre fet per dones que reivindica les dones. Hem intentat tenir molt presents les dones perquè elles també treballaven a fora vila i feien feines molt feixugues. Una dona ens contava que, quan havien de fer anar a l'era per batre, per separar el gra de la palla a cops de peu de bèstia, era molt dur perquè hi havia molta pols, i trobava que era una feina molt feixuga, però ella ens explicava que s'hi aferrava com un home. Les dones també feien de porqueretes, anaven a cercar aigua a les fonts, i a més, s'encarregaven de la casa i dels infants.

## Segur que has après moltes coses fent aquest llibre...

Amb aquest llibre estan passant coses molt guapes amb la gent gran. Hi ha una complicitat especial. Els padrins vivien sense rellotge, connectats amb la natura, seguint els ritmes del sol i les estacions. Eren feliços amb el que tenien, gaudint de la senzillesa i de la companyia dels seus. Tot el que feien estava arrelat a la terra i als cicles naturals, i aquesta harmonia amb l'entorn els omplia de pau.



Les autores durant la presentació del llibre a Artà (Bàrbara a l'esquerra i Catalina a la dreta)



Un llibre molt recomanable!



Les dones fent llata



Foto: Catalina Piris  
Il·lustracions: Bàrbara Sansó



Es cap d'Es Freu i Cala Mesquida fa no tant

# Els valors etnològics dels nostres espais

## LA PESCA DE PANTENA, UN PATRIMONI HISTÒRIC EN ACTIU



La forma actual de s'Albufera des Grau és fruit, en bona part, de l'ús pesquer que va tenir antigament.

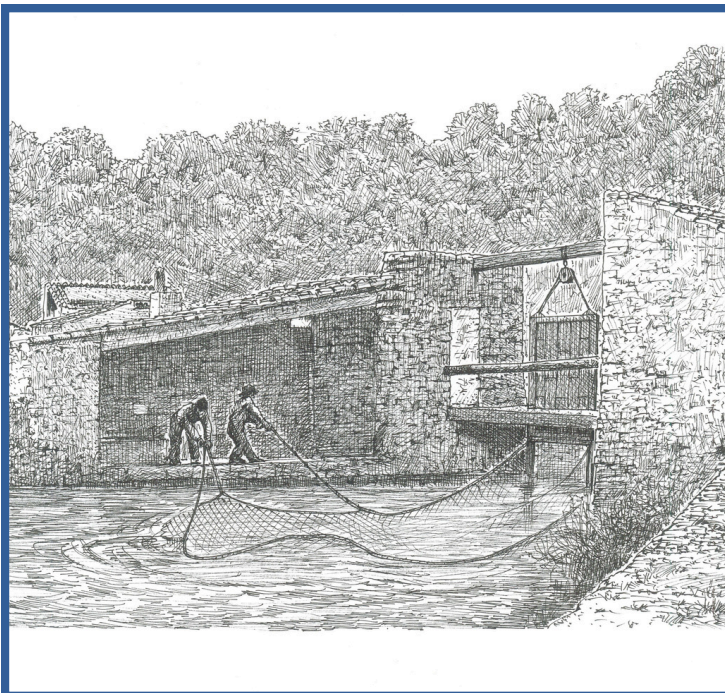
Una de les arts de pesca que s'hi va practicar més intensament fins principis del segle passat va ser la pesca de pantena. Aquest art -comú en llacunes i estanys- consisteix a posar una xarxa a un lloc de pas per atrapar els peixos durant la seva migració a la mar.

A s'Albufera des Grau, amb aquesta finalitat, es van construir les casetes, les comportes i els dics de paret seca i fang que separen la llacuna de la Gola. Així, trobem un dic principal conegut com "paret mestra" que conté l'aigua de l'albufera i uns dics secundaris que formen els corralets utilitzats per mantenir vius els peixos fins a la seva posada en el mercat.

Totes aquestes estructures estan connectades mitjançant un sistema de comportes que permetia regular el pas de l'aigua per tal de mantenir-la en òptimes condicions de salinitat i temperatura i, alhora, afavorir la mobilitat dels peixos cap al punt de captura.

Els últims testimonis que van veure la pantena en funcionament, com na Magdalena Andreu i en Toni Seguí (tots dos fills de pagesos que van dur el Lloc de s'Albufera en anys diferents), explicaven que l'ormeig consistia en un marc de fusta amb una xarxa en forma de sac que s'encaixava al lloc de la comporta, la qual s'obria per deixar-hi passar l'aigua i els peixos. "Es necessitaven 7 o 8 homus per fer l'operació perquè la xarxa pesava molt. Podien treure fins una tona de peix en una nit. Els millors dies per pescar eren a les torrentades de tardor quan baixava l'aigua amb força i plena de llises, anguiles i altres espècies. Els homus es tornaven per fer la feina dura i anaven a descansar i a escalfar-se a la caseta de les vetlades que es construïren devora."

Actualment el parc natural es cuida de mantenir tot aquest patrimoni i difondre la seva història. De fet, la paret mestra i les comportes que empraven els pescadors ara les emprem els gestors del parc per regular la salinitat i el nivell de l'aigua de l'Albufera i afavorir així la presència de vegetació aquàtica i la visita de les aus migradores i nidificants.



Il·lustració de Vicenç Sastre



Fotografia: Arxiu del Parc Natural de s'Albufera des Grau



SES SALINES  
D'EIVISSA I FORMENTERA  
XENIB

## Els valors etnològics dels nostres espais

# LA CULTURA DE LA SAL: UN ESPAI CREAT

El paisatge i cultura salinera han anat junts al llarg de la història. La sal a les Pitiüses ha estat obtinguda per successives civilitzacions. Molt probablement, els fenicis i romans ja la varen aprofitar, a partir del segle VII aC, i des de llavors no s'ha aturat l'activitat salinera.

Durant l'època andalusina i després de la conquesta catalana, al segle XIII, i també a l'època borbònica, en tenim ben documentada l'explotació. A finals del segle XIX, amb les desamortitzacions, les salines passaren a mans privades. És en aquest moment quan va ser incorporada una locomotora de vapor i vagonetes per transportar la sal. Tot i així, la sal es continuava treballant manualment. La vida estava organitzada entorn a la producció de l'Or blanc.

Com a resultat de tots els segles de feina salinera, es creà una configuració paisatgística notable, amb un ingent sistema de basses d'aigua marina: els estanys. Per altra banda, es creà una manifestació cultural pròpia, amb un argot molt ric d'expressions característiques de la feina salinera diària.

Igualment, arran de tota la indústria salinera, es desenvoluparen feines molt específiques, amb les seves eines respectives. Després de la cristallització, i per rompre la crosta, els homes s'ajudaven del "PICÓ", eina de mànec vertical i base rectangular, que es deixava caure sobre la sal, per a esmicolar-la. Els CAVADORS cavaven la sal, literalment, proveïts del CÀVEC, fet de pala ampla acabada en punta.

Aquesta era una de les feines més dures i requeria les millors condicions físiques. Els saliners s'ajudaven del TIRÀS, un caixó de fusta amb una corda fermada i proveït d'un mànec llarg.

Uns homes estiraven la corda, mentre que altres companys de la colla pitjaven el caixó, per a arrossegar la sal. Seguidament, per a facilitar la càrrega dels saliners es feien els CAVALLONS o SERRES, munts disposats emulant una filera de puigs, la funció la qual era que la sal anés perdent humitat.

Quan la sal es treia dels estanys, un altre cos saliner especialitzat, els TRAIENTS s'encarregaven de la feina. Al pes dels seus CAPELLS, que cobrien amb capes de tela i brea per evitar que el brou de la sal els hi caigués a sobre, s'afegia el de la SENALLA ESTANYOLERA que carregaven amb 40 o 50 kg de sal. Així i tot, caminaven drets i sense, ni tan sols, agafar la senalla.

En definitiva, el conjunt de feines i d'eines desplegades componia, junt a la imatge dels estanys, un imaginari que ha perdurat fins als nostres dies. Tota l'amalgama i la profunditat de la feina salinera va crear una vida ben lligada a la cultura eivissenca, que es pot reviure perfectament en l'actualitat.



# NOTES CURTES DELS ESPAIS NATURALS PROTEGITS

## El Parc Natural de Mondragó du a terme tasques de retirada de flora al·lòctona a la zona de sa Punta des Blanquer

A principis de juliol es retiraren espècies al·lòctones de flora que tenen un comportament invasor o potencialment invasor a la zona de sa Punta des Blanquer, al Parc Natural de Mondragó. L'objectiu és eliminar-les o reduir-ne al mínim possible la presència atès l'amenaça per a la biodiversitat que suposen. Les tasques les dugué a terme una brigada de l'Institut Balear de la Natura (Ibanat).

S'eliminaren nuclis poblacionals d'espècies del gènere atzavara (*Agave americana*) i alguns peus de *Carpobrotus* spp., ambdues incloses en el Catàleg espanyol d'espècies invasores. Moltes d'aquestes espècies introduïdes creen competència amb espècies naturals pròpies i provoquen una pèrdua de biodiversitat.

De fet, la problemàtica de les plantes invasores és un tema que preocupa a nivell internacional i actualment són considerades la segona causa de pèrdua de biodiversitat del planeta. Per això, és fonamental fer aquest tipus de tasques de control i conservació.

Recordau que la col·laboració de tothom és clau per evitar que les plantes invasores s'escampin pel nostre entorn natural. Per això, evitau plantar espècies invasores al jardí de ca vostra. L'ús d'espècies autòctones és la millor opció!



Foto: Arxiu Parc Natural de Mondragó (juliol 2024)

## De Mondragó al caló des Savinar. Cuidam de la qualitat de les nostres aigües

Per celebrar el Dia Mundial del Medi Ambient, el passat mes de juny l'equip d'educació ambiental va fer un recorregut pel litoral, des de Mondragó fins al Caló des Savinar. Hi participaren dotze persones, entre adults i infants. Pel camí s'explicaren els valors naturals i paisatgístics d'aquesta zona, a més de la seva història. Es va remarcar la importància de transitar pels camins i no acostar-nos als penya-segats, perquè hi crien espècies protegides com el falcó (*Falco peregrinus*) o el corb marí (*Phalacrocorax aristotelis*).

Al Savinar s'aprofità per fer neteja de plàstics i altres restes que havia tret la mar amb un temporal.

Durant l'estiu, periòdicament, la brigada del Parc també retira deixalles, fustes, plàstics, etc., d'aquest caló amb la col·laboració del Servei de Neteja del Litoral d'Abaqua per endur-se'n els sacs amb una embarcació.

Els plàstics a la mar constitueixen una amenaça per a les espècies marines. Només actuant junts podrem revertir aquesta situació. Emprem productes amb poc o gens d'envàs i no els llencem a l'entorn.

Agraïm a tothom la col·laboració en la millora i conservació de la qualitat de les nostres aigües!



Foto: Arxiu Parc Natural de Mondragó (juny 2024)



**XENIB**

XARXA ESPAIS NATURALS  
ILLES BALEARS