



El moment econòmic de les Illes Balears

dicembre 2012

TASAS DE VARIACIÓN DEL VAB A PRECIOS CONSTANTES (%)

	Interanual						
	2011 (e)				2012 (a)		
	I	II	III	IV	I	II	III
Baleares	0,3	0,6	1,0	0,4	0,2	-0,2	0,1
Mallorca	0,1	0,4	0,8	0,3	0,1	-0,3	0,0
Menorca	0,0	0,2	0,4	0,2	-0,2	-0,5	-0,6
Pitiusas	1,8	2,1	2,8	1,6	1,0	0,6	0,7

a: avance e: estimación

Fuente: Dirección General de Economía y Estadísticas

El PIB de los **Estados Unidos** del tercer trimestre del 2012, se incrementa hasta el 2,5% interanual. En el 2013 la evolución dependerá en parte de cómo se resuelvan las subidas de impuestos y los recortes de gastos previstos en los presupuestos (fiscal cliff). China, el tercer trimestre del año, crece el 7,7% interanual mientras la tercera economía mundial, Japón, se desacelera (0,1%). La OCDE prevé un crecimiento en el conjunto de las economías avanzadas del 1,4% para los años 2012 y 2013 y espera una reactivación de las economías emergentes a corto plazo.

En la **Unión Europea** se acuerda el presupuesto comunitario para el 2013 en 133 mil millones de euros, aunque no se ha concretado todavía el marco presupuestario europeo 2014-2020. El PIB de la eurozona presenta un decrecimiento interanual del 0,6% el tercer trimestre. El crecimiento de países como Alemania (0,9%) no ha sido suficiente para contrarrestar la caída de otros como Grecia y Portugal (un -7,2% y un -3,4% respectivamente). El euríbor a doce meses

desciende y se sitúa en el mes de noviembre en el 0,59%, un mínimo histórico.

En **España**, el PIB del tercer trimestre cae un 1,6% interanual. Esta tasa es dos décimas menor que el trimestre anterior, a causa de una menor aportación de la demanda nacional, sobre todo de las administraciones públicas (-3,9%) y de la inversión en capital fijo (-9,9%). El saldo corriente del comercio exterior registra, en el tercer trimestre, el primer superávit de los catorce últimos años (1.373,8 millones de euros), gracias al buen comportamiento del turismo y de las exportaciones, las cuales aumentan un 4,2% respecto del año anterior. La Comisión Europea ha puesto en marcha en España el plan de reestructuración de los bancos nacionalizados, el cual aportará 37.000 millones para la banca y 2.500 millones para la sociedad de gestión de activos inmobiliarios (Sareb). En los diez primeros meses de 2012 la ejecución presupuestaria cerró con un déficit del 4,13% del PIB.





La economía **balear** presenta una dècima de crecimiento positivo el tercer trimestre de 2012. El incremento del sector servicios, conseguido gracias a una temporada turística muy positiva, compensa la caída de la industria y la construcción. Por islas, Menorca intensifica la caída y confirma la situación de recesión técnica, mientras Mallorca muestra una tasa de variación no significativa. El archipiélago pitiuso incrementa el valor añadido siete décimas porcentuales en términos interanuales.

En cuanto al **mercado de trabajo**, el número de personas que buscan trabajo a través de los servicios de empleo de las Islas es de 96.377 el último día de noviembre. La moderación en las cifras de desempleo se traduce en un descenso del paro registrado de un 1% respecto del mismo mes de 2011 y, tal como se puede ver en el gráfico 1, la caída se da en todas las islas. Además, el paro registrado sube en todas las comunidades autónomas, excepto en Islas Baleares, y la media en el ámbito estatal continúa en las dos cifras (un 11% interanual). La afiliación media a la Seguridad Social del mes de noviembre es de 353.078 trabajadores en alta, un -3,2% respecto del mismo periodo de 2011. Este descenso es menos negativo que el registrado en el conjunto nacional, el cual llega al -4,2%. El número de contratos firmados en el mes de

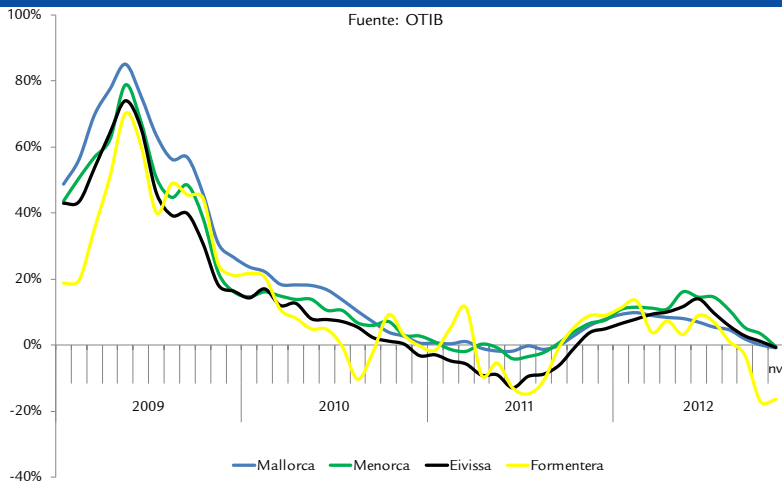
noviembre en Islas Baleares es de 22.161, que supone un 5,7% más que un año atrás.

El VAB **industrial** del tercer trimestre se reduce un 0,7% comparado con el mismo trimestre de 2012. En el mes de octubre, la variación interanual del índice de producción industrial en Islas Baleares registra una caída del -2,8%. En cambio, la tasa interanual del IPI del conjunto del Estado aumenta un 0,6%. Cuanto al acumulado en los primeros diez meses de 2012, la variación del índice general de Baleares es de un -3,6% y la de España un -5,6%. Durante el mes de octubre los precios industriales aumentan en todas las comunidades autónomas, excepto en Cantabria. En Islas Baleares se modera la subida de los últimos meses y la tasa interanual del IPRI se sitúa en el 4,2%, uno de los valores más bajos de los últimos dos años. Durante el periodo comprendido entre en enero y octubre de este año la demanda eléctrica de Islas Baleares aumenta un 1,4% respecto del mismo periodo del año pasado. El sector de la industria y la energía en Islas Baleares contaba en octubre de 2012 con 24.773 trabajadores en alta laboral en la Seguridad Social, un -3,7% en variación interanual.

En el mes de septiembre, las **exportaciones** de Islas Baleares se incrementan un 64,1%

GRÁFICO 1. VARIACIÓN INTERANUAL DEL PARO REGISTRADO

Fuente: OTIB



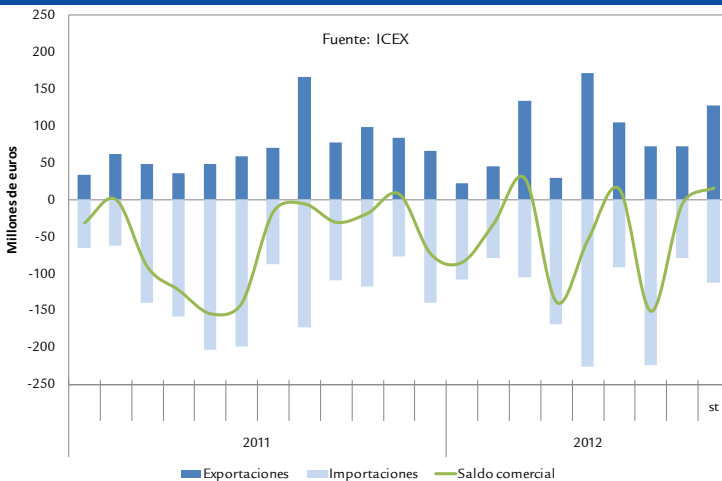
respecto de septiembre del año pasado y facturan por un valor total de 128,1 millones de euros. Las importaciones también aumentan, un 3,4%, lo cual ha ocasionado, por tercera vez a lo largo del año, un saldo comercial mensual positivo de 15,5 millones de euros, tal como se puede observar en el gráfico 2. En el periodo comprendido entre enero y septiembre de 2012, las exportaciones de Islas Baleares contabilizan más de 781 millones de euros, que equivalen a un aumento de casi el 30% respecto del valor exportado durante el mismo periodo del 2011.

La **construcción** reduce el valor añadido bruto de los meses de julio, agosto y septiembre en un 5,7% interanual. Este hecho supone una aceleración en el ritmo de caída y se refleja en los indicadores de actividad del sector. Por una parte, la afiliación en la Seguridad Social del mes de octubre es un 11% inferior a la del 2011, especialmente en el caso de los asalariados (-13,5%). El número de certificaciones de final de obra de viviendas también se reduce en septiembre (-15,3%) y desde enero acumula un descenso del 23,8%. El número de proyectos visados por el Colegio de Arquitectos de Islas Baleares cae un 13,2% los diez primeros meses de 2012 respecto del mismo periodo de 2011. Además, los proyectos iniciados son de menor entidad, dado que se reduce el número de viviendas (-28,1%) y el

presupuesto total (-6,5%). Esta situación no se da en todas las islas. Así, en las Pitiüses, el número de proyectos visados se incrementa tanto en el mes de octubre (14,6%) como en el total acumulado de los diez primeros meses (7,4%). Tal como se ve en el gráfico 3, el sector **inmobiliario** muestra una mejora en el número de transacciones de viviendas de los meses de agosto y septiembre (28,9% y 9,1% de tasa interanual respectivamente), efecto de la finalización en el 2013 de los estímulos fiscales para la adquisición de vivienda. En cambio, el número de hipotecas constituidas se encuentra en un nivel inferior al de un año atrás, dado que persisten las dificultades de acceso al crédito.

Los indicadores de actividad del sector de los **servicios** (IASS) del mes de septiembre, tanto con respecto a la facturación de las empresas como al empleo, registran fuertes caídas en todas las comunidades autónomas. Islas Baleares es la comunidad autónoma con la disminución más pequeña de la cifra de negocios (-9,3% en septiembre). El comercio y las empresas de información y comunicaciones, con variaciones interanuales del -16,3% y del -12,5%, respectivamente, son los sectores que presentan las bajadas más fuertes en la facturación. En cambio, la rama de servicios a empresas es la que presenta la bajada más moderada (-0,3%). Por otra

GRÁFICO 2. EVOLUCIÓN MENSUAL DE LA BALANZA COMERCIAL





parte, el empleo en el sector servicios registra en las Islas una bajada del -3,6% y en España del -3,3%.

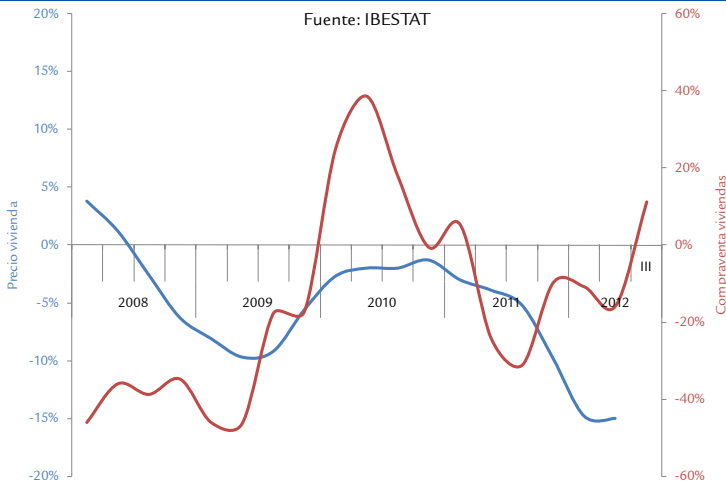
Las caídas de las tasas interanuales del índice general de **comercio al detalle** correspondientes al mes de octubre reflejan la debilidad del consumo en todas las comunidades autónomas. En Islas Baleares, la facturación del sector se reduce un -7,6% en relación en la del mes de octubre de 2011, una de las tasas más negativas de los últimos años. La variación acumulada durante los primeros diez meses de 2012 es de un -5,8%, mientras en España se sitúa en el -6,3%. Con respecto al índice de empleo, la variación interanual de Islas Baleares experimenta una disminución del -1,1%, parecida a la de España (-1,2%).

En líneas generales, el **turismo** de Islas Baleares en la temporada alta mejora los resultados del 2011, especialmente en Mallorca. Los primeros diez meses del año, tanto el número de pernoctaciones hoteleras como el de viajeros se incrementan un 1,4% y un 1,0% con respecto al mismo periodo de 2011. El turismo nacional presenta un retroceso importante, a causa de la debilidad del consumo español. Al final de la temporada, las Islas Baleares presentan un número menor de viajeros (un descenso del

4,1% interanual en octubre). A pesar de esto, la estancia media se alarga y el número de pernoctaciones hoteleras se mantiene (0,4%). El archipiélago balear es el principal destino escogido por los no residentes y también es la segunda comunidad autónoma que alcanza el mayor nivel de ocupación por plazas este mes de octubre (58,9%). Por otra parte, el índice de precios hoteleros en las Islas muestra un resultado positivo con una tasa interanual del 1,6%, tres puntos y medio menos que la alcanzada en el mes de septiembre. Según Egatur, en el mes de octubre se incrementa el gasto total turístico en Islas Baleares, un 18% más si se compara con el mismo mes de 2011. El gasto acumulado en el archipiélago alcanza los 9.103 millones de euros, un 6,1% más que los mismos meses del año pasado.

En octubre el sector del **transporte** muestra una tendencia a la baja de los pasajeros llegados a los aeropuertos de Islas Baleares respecto del mismo mes del año anterior (-4,5%). En Mallorca el número de pasajeros decrece más de tres puntos porcentuales (-3,3% en términos interanuales), en Menorca cae (-2,0%) y el pasaje llegado por vía aérea a Ibiza es el que más disminuye de todo el archipiélago (-12,3%). En el conjunto de Islas Baleares, destaca el descenso de los pasajeros de origen alemán (-3,3%), que cae después de seis meses consecutivos mostrando resultados

GRÁFICO 3. EVOLUCIÓN INTERANUAL DEL PRECIO DE LA VIVIENDA Y LAS COMPRAS DE VIVIENDAS



CUADRO COMPARATIVO DE INDICADORES ECONÓMICOS

	Conjunto de España				Islas Baleares				
	Período	Hace 1 año	Último	% var.	Período	Hace 1 año	Último	% var.	
Inflación (IPC)	Oct	3,0%	3,5%	-	Oct	2,9%	3,7%	-	INE
Tasa de actividad	3r trim.	60,1%	60,1%	-	3r trim.	68,0%	69,1%	-	EPA-INE
Afiliación media a la SS (m.)	Nov	17.248,5	16.531,0	-4,2%	Nov	364,6	353,1	-3,2%	MEYSS-TGSS
Afiliación media de extranjeros a la SS (m.)	Oct	1.785,4	1.701,9	-4,7%	Oct	72,5	71,9	-0,9%	MEYSS-TGSS
Tasa de paro registrado	Nov. ¹	19,5%	21,9%	-	Nov. ¹	14,4%	14,9%	-	SPEE-TGSS-Elab.propia
Agricultura, ganadería y pesca									
VAB, crecimiento	2º trim.	8,7%	2,6%	-	12 / 11	0,3%	0,6%	-	INE-Elab.propia
Afiliados SS (m.)	Oct	1.172,5	1.146,4	-2,2%	Oct.	7,9	7,7	-2,5%	MEYSS-OTIB
Gasóleo B (ventas quilolitros)	-	-	-	-	Oct	7.051,4	5.558,5	-21,2%	CLH
Industria y energía									
VAB, crecimiento	2º trim.	2,5%	-3,0%	-	2º trim.	-1,0%	-0,7%	-	INE, elab. propia
Afiliados SS (m.)	Oct	2.199,2	2.064,9	-6,1%	Oct	25,7	24,8	-3,7%	MEYSS-OTIB
Energía eléctrica demandada (GWh)	Set	20.944	19.922	-4,9%	Oct	447,3	448,9	0,4%	REE
Índice de producción industrial (%)	Oct	-4,5%	0,6%	-	Oct	-0,9%	-2,8%	-	INE
Construcción									
VAB, crecimiento	2º trim.	-4,3%	-9,6%	-	2º trim.	-4,2%	-5,1%	-	INE, elab. propia
Afiliados SS (m.)	Oct	1.294,6	1.069,7	-17,4%	Oct	37,4	33,3	-10,9%	MEYSS-OTIB
Proyectos visados acumulado	Dic.	83.955	69.859	-16,8%	Oct	1.545	990	-35,9%	CSCAE-COAIMB
Licitación oficial acumulado (millones de euros)	Jun.	6.882,3	3.657,8	-46,9%	Jun.	123,0	88,0	-28,5%	M. de Fomento
Servicios									
VAB, crecimiento	2º trim.	1,6%	-0,5%	-	2º trim.	1,2%	0,4%	-	INE, elab. propia
Afiliados SS (m.)	Oct	12.540,2	12.277,0	-2,1%	Oct	315,0	309,7	-1,7%	MEYSS-OTIB
Ventas al por menor (var. interanual %)	Oct	-7,1%	-8,4%	-	Oct	-7,9%	-7,6%	-	INE
Pasajeros llegados vía aérea (m.)	Oct	8.936,2	8.285,0	-7,3%	Oct	1.260,1	1.202,9	-4,5%	AENA
Pasajeros llegados vía marítima (m.)	-	-	-	-	Oct	240,0	222,5	-7,3%	Puertos de Baleares
Pernocaciones hoteleras	Oct	24.764.256	23.875.182	-3,6%	Oct	4.699.968	4.720.411	0,4%	INE
Viajeros en establecimientos hoteleros	Oct	7.673.432	7.261.458	-5,4%	Oct	725.041	695.560	-4,1%	INE
Gasto turístico (millones de euros)	Oct	4.758,0	4.760,0	0,0%	Oct	741,0	811,0	9,4%	IET-EGATUR

¹Con afiliación media a la SS

positivos. Los vuelos domésticos continúan con la tónica negativa y en el décimo mes de 2012 la tasa de variación llega a un -12,4%. El mercado británico muestra un resultado menos negativo (-1,7%). El pasaje llegado a los puertos del archipiélago en línea regular marítima hasta septiembre desciende un 5% con respecto al mismo periodo de 2011. Con respecto al número de pasajeros en cruceros turísticos, la bajada también es bastante acusada hasta septiembre (-25%).

Durante el mes de octubre, el índice de **precios al consumo** en Islas Baleares marca el valor más alto de los últimos cuatro años y sitúa la variación interanual en el 3,7%, una tasa parecida a la de España (3,5%). Al igual que el mes anterior, en Islas Baleares los grupos de consumo que más se encarecen

durante octubre son el de medicina (9,0%) y el de transporte (7,7%). Este mes también es destacable el incremento interanual del 7,0% de enseñanza, atribuible al aumento de las tasas universitarias. Por otra parte, los productos y servicios que registran variaciones interanuales negativas son los comprendidos en los grupos de comunicación (-1,8%) y de menaje del hogar (-0,4%). En octubre, la tasa de variación interanual de la inflación subyacente, tanto en Islas Baleares como en España, es del 2,5%. El indicador adelantado de precios para el mes de noviembre estima que la inflación interanual española bajará seis décimas y se situará en el 2,9%.

Fecha de cierre: 5 de diciembre de 2012



Govern de les Illes Balears

Vicepresidència Econòmica,
de Promoció Empresarial i d'Ocupació
Direcció General d'Economia i Estadístiques