



El moment econòmic de les Illes Balears

junio 2022

TASAS DE VARIACIÓN INTERANUAL DEL VAB A PRECIOS CONSTANTES (%)

	2021 (e)				2022 (a)
	I	II	III	IV	I
Islas Baleares	-8,4	21,8	21,2	14,5	9,1
Mallorca	-9,1	21,6	21,1	14,5	8,7
Menorca	-4,3	20,9	20,3	12,9	10,5
Pitiusas	-5,7	24,0	23,0	15,9	11,4

a: avance e: estimación

Fuente: elaboración propia

La economía de Illes Balears mantiene un ritmo de crecimiento más alto que el de España y que el de la Unión Europea. En el primer trimestre de 2022 el archipiélago registra un incremento interanual del 9,1%, especialmente impulsado por las Pitiusas (11,4%) y por Menorca (10,5%). Sectorialmente, la agricultura y la industria mantienen tasas interanuales de dos cifras, mientras que la construcción presenta el incremento más moderado. El mercado laboral y los indicadores turísticos del inicio de la temporada apuntan que el dinamismo se mantendrá a lo largo del 2022. La inflación permanece en niveles elevados a causa del precio de los productos energéticos y de la presión al alza de la demanda interna.

La invasión de Ucrania por Rusia ha agravado la pandemia de la COVID: ha devastado vidas, ha lastrado el crecimiento y ha aumentado la inflación. Según las previsiones del Fondo Monetario Internacional, la economía **mundial** crecerá un 3,6% este año, ocho décimas menos respecto de la previsión de principio de año. También se han rebajado las estimaciones de crecimiento para los EE.UU. y para China (hasta un 3,7% y un 4,4%, respectivamente). La previsión para Japón ha bajado 0,9 puntos porcentuales y se sitúa en el 2,4%. Los altos precios de los alimentos y de la energía pesan mucho sobre los hogares de todo el mundo. El precio del barril Brent vuelve a superar los 125 \$/barril en junio y desvanece las bajadas de los últimos tres meses.

El PIB de la **Unión Europea** aumenta un 5,2% en el primer trimestre del 2022, en términos interanuales, mientras que el de la zona euro se queda en un 5,1%. En ambos casos, la Comisión Europea prevé que

para el conjunto del 2022 el PIB se incrementará un 2,7% y, para el 2023, un 2,3%. Alemania presenta un incremento del 3,8% respecto del primer trimestre del 2021 y Francia, de un 4,5%. Destaca el PIB italiano, con un incremento de un 6,2% en los tres primeros meses del 2022. El Reino Unido sobresale con un crecimiento del 8,7% interanual.

El PIB **español** del primer trimestre presenta una variación de un 6,4% interanual que, en términos intertrimestrales, supone una subida de un 0,3%. Tanto la demanda interna como la externa contribuyen de forma positiva (aportaciones de 3,3 puntos porcentuales y 3,1 puntos porcentuales, respectivamente). Por sectores, la subida más fuerte corresponde a los servicios (8,3%), seguida de la industria (1,3%) y de la construcción (1,1%), mientras que el sector primario se contrae un 1,3%. El gasto en consumo final experimenta una subida de un 2,4% y la formación bruta de capital, de un 6,7%.





El moment econòmic de les Illes Balears

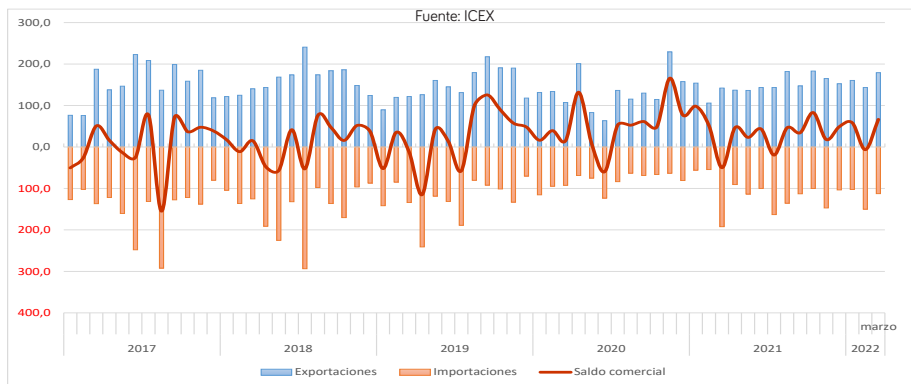
La economía de las **Islas Baleares** sube un 9,1% en el primer trimestre en comparación con el mismo periodo del año pasado. Las Pitiusas presentan la tasa más alta (11,4%), seguidas de Menorca (10,5%) y de Mallorca (8,7%). Este ritmo de crecimiento evidencia el dinamismo de la economía balear y el alcance en todas las islas del archipiélago. Menorca y las Pitiusas ya presentan un nivel de producción superior al del primer trimestre del 2019 y el conjunto balear se encuentra más cerca de lograrlo que la media española.

Los datos del **mercado de trabajo** del mes de mayo evidencian la activación económica y la consolidación de la reactivación laboral. La afiliación media se ha situado en 566.847 afiliaciones, lo cual supone un incremento interanual del 24,3%. Se trata de un nuevo récord histórico de afiliación, por séptimo mes consecutivo. En el conjunto nacional se da también un incremento de la afiliación, en este caso del 5,0%. De hecho, las Islas Baleares encabezan con creces la creación de ocupación de todas las comunidades autónomas. Por otro lado, el número total de demandantes de ocupación en las Islas Baleares del mes de mayo fue de 56.372 personas, hecho que comporta un descenso interanual del 64,4%. En cuanto al paro registrado, el mes de mayo cierra con 36.203 personas inscritas, lo que representa un descenso interanual del 52,0%. El paro cae en todas las islas y de forma más significativa en las Pitiusas: Ibiza (-65,3%) y Formentera (-62,1%), seguidas de Menorca (-54,5%) y Mallorca (-49,7%). Con la cifra de mayo, el paro de Baleares se sitúa ya un 6,9% por debajo del del mismo mes del 2019. En el conjunto de España, el paro presenta un descenso interanual

del 22,7%. Finalmente, se registran 63.273 nuevos contratos en el mes de mayo, lo que representa un incremento del 106,1% respecto del mes de mayo del 2021. Además el 78,9% han sido indefinidos, cuando en el mes de mayo del 2021 fueron el 18,8%. Islas Baleares es la comunidad autónoma con una mayor extensión de la reforma laboral, con dos meses consecutivos con la contratación indefinida alrededor del 80%, frente el 39,6% de la media estatal. La segunda comunidad con el mayor peso de contratación indefinida del mes de mayo es Canarias, con un 50,6%.

El VAB **industrial** de las Islas Baleares aumenta en el primer trimestre un 17,0%, en términos interanuales. Durante este mismo periodo, la producción industrial sube un 12,4%, mientras que el conjunto de España se queda en un aumento del 3,1%. Los precios industriales también se disparan (variación interanual de un 83,5% en el mes de marzo), influidos por la fuerte subida de la energía (122,3%). El indicador relativo al volumen de negocio del sector industrial del primer trimestre avanza un 20,8%, por encima de la media estatal (18,2%). Como se puede ver en el gráfico 1, el mercado exterior de bienes aumenta con fuerza y, en el primer trimestre del 2022, tanto las importaciones como las exportaciones aumentan una quinta parte. En cuanto a la demanda eléctrica, también muestra correlación con la actividad económica y se incrementa un 7,3% en el primer cuatrimestre, principalmente impulsada por la isla de Ibiza (8,7%). El sector de la industria y la energía en las Islas Baleares contaba de media en el mes de mayo con 29.895 trabajadores en alta laboral en la Seguridad Social, un 7,6% más en términos interanuales.

GRÁFICO 1. EVOLUCIÓN MENSUAL DE LA BALANZA COMERCIAL DE BIENES



La **construcción** en las Islas Baleares aumenta el VAB un 7,2% en el primer trimestre, en comparación con el mismo periodo del 2021. En los tres primeros meses del 2022 el número de proyectos de obra visados es de 1757, la misma cifra que en el 2021, pero con un presupuesto total un 29,6% inferior. La caída más fuerte se concentra en Mallorca (-33,9%), mientras que Menorca (-12,1%) y las Pitiusas (-9,3%) reducen menos el presupuesto de los visados. Los certificados de final de obra también caen un 6,8% en las Islas Baleares y se quedan en los 575 hasta el mes de marzo. La licitación oficial realizada por las diferentes administraciones públicas en el archipiélago aumenta un 13,3% en el primer trimestre y supera los 100 M€. La compraventa de viviendas se expande en el primer trimestre un 64,9%, con especial intensidad en Ibiza y Formentera (166,2%) y en Menorca (72,9%). La afiliación a la Seguridad Social del mes de mayo presenta una media de 57.804 trabajadores, un incremento del 3,2% respecto del mismo mes del 2021.

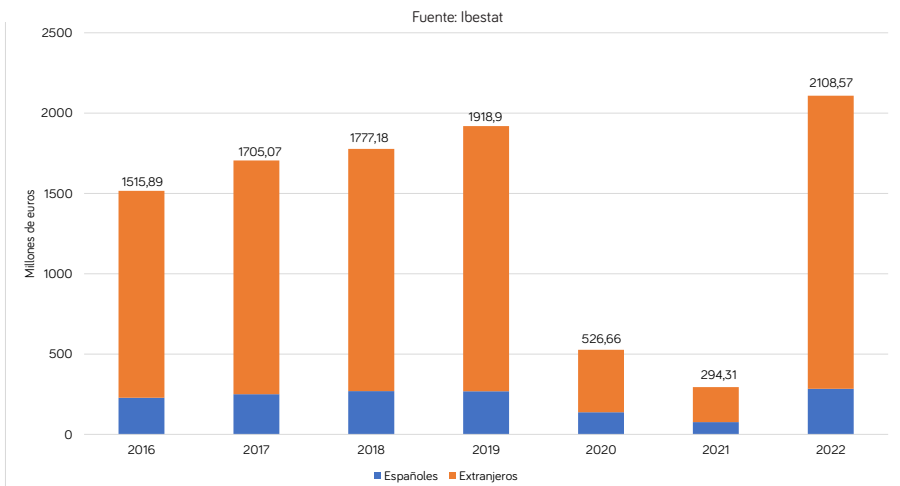
El valor añadido bruto de los **servicios** se incrementa en las Islas Baleares un 8,6% con relación al primer trimestre del 2021. El retorno a la actividad se traduce en un aumento de la cifra de negocio de casi un 40% en el primer trimestre, en especial en la hostelería, donde el índice de los tres primeros meses se ha cuadruplicado. En el ámbito estatal, a pesar de que el índice general registra una

subida intensa (21,7%), queda por detrás del de Illes Balears. Un hecho parecido sucede con el índice de ocupación, el cual aumenta en el archipiélago un 11,1% y un 4,4% en España en el primer trimestre respecto del mismo periodo del 2021. La afiliación en este sector marca un récord en el mes de mayo, con 460.516 altas, un incremento interanual de más del 30%.

El **comercio** al por menor registra un incremento de la facturación de un 11,6% en el mes de abril y el primer cuatrimestre queda un 5,7% por encima el del 2021. Las variaciones en el conjunto de España quedan más lejos de estos hitos (3,3% y 0,6%, respectivamente). El índice de ocupación de los primeros cuatro meses se incrementa en media un 4,5% en Illes Balears y un 2,6% en España.

El gasto **turístico** en Illes Balears en el primer cuatrimestre del año 2022 es de 2.108,6 millones de euros y se superan en un 9,9% las cifras del mismo periodo del año 2019, como se muestra en el gráfico 2. Este incremento es impulsado principalmente por el gasto turístico de los foráneos (1824,87 millones de euros), el cual experimenta un incremento de 174,4 millones de euros respecto al año pre-pandémico. El gasto de los turistas franceses y británicos sube más de un 25% respecto a los primeros cuatro meses de hace tres años. Según Frontur, el número de turistas durante abril aumenta un 692,9% respecto al mismo mes del año anterior

GRÁFICO 2. GASTO TURÍSTICO DEL PRIMER CUATRIMESTRE DE CADA AÑO





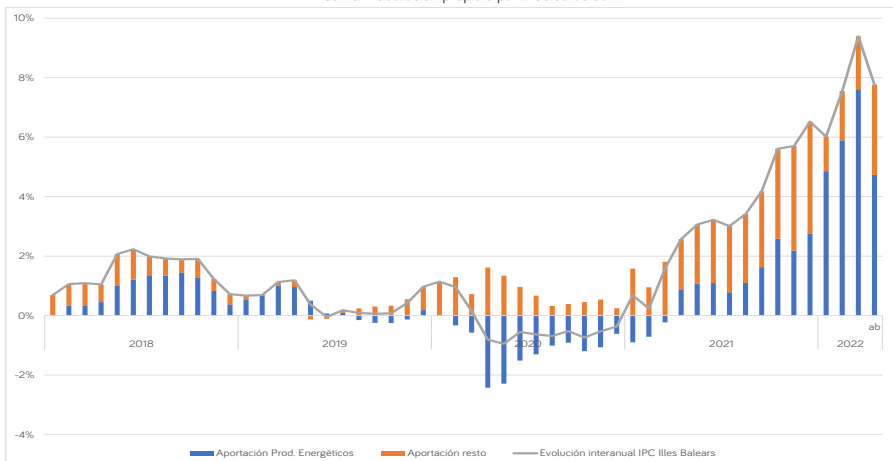
El moment econòmic de les Illes Balears

y llega a 1,3 millones, ligeramente superior a los turistas llegados en el mismo periodo del año 2019. Hay que comentar que los turistas nacionales se han incrementado un 6,7% respecto al mes de abril de hace tres años. Los viajeros alojados en hoteles aumentan un 640,0% los cuatro primeros meses del año respecto al año anterior y se recupera un 87,3% de los viajeros llegados en 2019, especialmente en el mercado francés, en el que aumentan un 15,5%. Las pernoctaciones aumentan hasta el mes de abril un 867,9% respecto al año anterior. Islas Baleares logran un grado de ocupación hotelera por plazas del 63,4% y son la segunda comunidad autónoma con el porcentaje más alto de España (55,9%). En los apartamentos turísticos el número de viajeros y el de pernoctaciones en el primer cuatrimestre del año presentan incrementos respecto al mismo periodo del año anterior del 715,6% y 340,5%, respectivamente. Destaca que el número de viajeros ha superado las cifras del mismo periodo pre-pandémico (1,3%) y, por islas, que las Pitiusas son las que superan con más de un 60% el número de viajeros y pernoctaciones de los extranjeros respecto al año 2019. En cuanto al turismo rural, tanto el número de viajeros como el de pernoctaciones aumentan respecto a los primeros cuatro meses del año 2019 en un 13,1% y un 5,0% respectivamente, impulsados principalmente por el turismo nacional.

El sector del **transporte** en el primer cuatrimestre del 2022 presenta un aumento de pasajeros en los aeropuertos de Islas Baleares del 485,8% respecto al mismo periodo del año 2021. En el mes de abril llegaron a las islas 1.679.212 millones de pasajeros, solo 12.786 menos de los pasajeros que llegaron en el mismo mes del año 2019. Por islas, al aeropuerto de Mallorca llegaron un -4,0% de los que llegaron en el mes de abril del 2019, mientras que en el resto de las islas se han superado los datos prepandémicos, sobre todo en Menorca (33,9%). En cuanto a los pasajeros de vuelos interislas, éstos aumentan un 44,4% en el mes de abril respecto al año 2021 y un 4,1% respecto al año 2019. En línea regular, el movimiento de pasajeros por vía marítima en el primer cuatrimestre del 2022 para el conjunto balear aumenta un 97,1%. Comparado con el mismo periodo del año 2019, se ha recuperado el 94,2% de los pasajeros y, por islas, al puerto de Maó llegan un 11,7% más de pasajeros respecto al 2019. En cuanto al tráfico de pasajeros en cruceros, en el primer cuatrimestre del año llegan a Islas Baleares 153.870 cruceristas, un 42,3% de los que llegaron en el mismo periodo del año 2019. En cuanto a las mercancías por vía marítima, el primer cuatrimestre del año presenta un aumento del 11,5% del tráfico portuario en los puertos de Islas Baleares respecto al año anterior. El puerto de Alcúdia es el único que presenta una tasa negativa (-6,5%). El transporte de mercancías por vía aérea en los primeros cuatro meses del año sube un 23,3% respecto al 2021.

GRÁFICO 3. DESCOMPOSICIÓN DE LA VARIACIÓN DEL IPC EN ILLES BALEARS

Fuente: Elaboración propia a partir de datos del INE



CUADRO COMPARATIVO DE INDICADORES ECONÓMICOS

	Conjunto de España				Islas Baleares				
	Período	Hace 1 año	Último	% var.	Período	Hace 1 año	Último	% var.	
Inflación (IPC)	Mayo	2,7%	8,7%	-	Abril	2,6%	7,8%	-	INE
Tasa de actividad	1er Trim	57,7%	58,5%	-	1er Trim	60,2%	63,1%	-	EPA-INE
Afiliación media a la SS (m.)	Mayo	19.267,2	20.232,7	5,0%	Mayo	456,1	566,8	24,3%	MEYSS-TGSS
Afiliación media de extranjeros a la SS (m.)	Abril	2.111,4	2.354,5	11,5%	Abril	76,1	101,8	33,7%	MEYSS-TGSS
Tasa de paro registrado	Mayo ¹	16,4%	12,6%	-	Mayo ¹	14,2%	6,0%	-	SPFEE-TGSS-Elab.propia
Agricultura, ganadería y pesca									
VAB, crecimiento	1er Trim	16,5%	16,9%	-	1er Trim	16,5%	16,9%	-	INE-Elab.propia
Afiliados SS (m.)	Mayo	1.187,4	1.154,2	-2,8%	Mayo	8,6	9,1	6,8%	MEYSS-OTIB
Gasóleo B (toneladas)	Marzo	464.956	345.282	-25,7%	Marzo	4.660	4.484	-3,8%	Cores
Industria y energía									
VAB, crecimiento	1er Trim	0,2%	1,3%	-	1er Trim	2,2%	17,0%	-	INE-Elab. propia
Afiliados SS (m.)	Mayo	2.260,4	2.319,9	2,6%	Mayo	27,8	29,9	7,6%	MEYSS-OTIB
Energía eléctrica demandada (GWh)	Abril	18.915	18.415	-2,6%	Abril	378,8	435,7	15,0%	REE-Ibestat
Índice de producción industrial (%)	Marzo	15,4%	1,1%	-	Marzo	-0,2%	15,9%	-	INE
Construcción									
VAB, crecimiento	1er Trim	-9,7%	1,1%	-	1er Trim	-3,6%	7,2%	-	INE-Elab. propia
Afiliados SS (m.)	Mayo	1.297,2	1.334,2	2,9%	Mayo	56,0	57,8	3,2%	MEYSS-OTIB
Viviendas visadas acumuladas	Marzo	11.595	13.469	16,2%	Marzo	438	1.035	136,3%	M. Fomento-COAIB
Licitación oficial acumulada (millones de €)	Marzo	1.076,5	2.144,0	99,2%	Marzo	25,4	15,7	-38,3%	M. Fomento
Servicios									
VAB, crecimiento	1er Trim	-5,0%	8,3%	-	1er Trim	-10,1%	8,6%	-	INE-Elab. propia
Afiliados SS (m.)	Mayo	14.522,2	15.424,5	6,2%	Mayo	363,7	470,0	29,2%	MEYSS-OTIB
Ventas al por menor (var. interanual %)	Abril	38,4%	3,3%	-	Abril	43,1%	11,6%	-	INE
Pasajeros llegados vía aérea (m.)	Abril	3.672,0	20.458,0	457,1%	Abril	588,3	3.197,0	443,5%	AENA
Pasajeros llegados vía marítima línea regular (m.)	Abril	711,0	2.215	211,5%	Abril	221,5	540,0	143,8%	Ports de Balears (APB)
Pasajeros en cruceros turísticos (m.)	Abril	63,0	595,0	844,4%	Abril	0,0	83,0	0,0%	APB-Puertos del Estado
Gasto Turístico de extranjeros (millones de euros)	Abril	668,4	6.901	-	Abril	125,6	1.207,1	-	EGATUR-INE
Pernoctaciones hoteleras	Abril	4.142,4	25.143,6	-	Abril	272,9	2.855,0	0,0%	INE

¹ Con afiliación media a la SS

m.: miles

En el mes de abril, la **inflación** se mantiene en niveles inusuales, tanto en Islas Baleares como en España, a causa, fundamentalmente, de la fuerte subida de los precios de la energía y del conflicto en Ucrania. La tasa interanual del IPC se sitúa en Islas Baleares en un 7,8%, un punto y medio inferior a la del mes de marzo y por debajo de la del conjunto de España (8,3%). Como se puede ver en el gráfico 3, los productos energéticos son los responsables del 80% del incremento del IPC del primer trimestre y del 60% del mes de abril. En las Islas Baleares, el grupo que más influye a la baja es la vivienda

(con una influencia de -1,8 puntos porcentuales), a pesar de que casi todos los grupos de consumo presentan incrementos interanuales (excepto el grupo de comunicaciones). La inflación subyacente del mes de abril se sitúa en el 4,4%, tanto en las Islas Baleares como España. El indicador avanzado de la inflación de mayo apunta a un repunte de la evolución de los precios de un 8,7%. Por otro lado, la inflación en la zona euro también se activa y la variación interanual del mes de mayo es de un 8,1%.

Fecha de cierre: 6 de junio de 2022

