



El moment econòmic de les Illes Balears abril 2023

CRECIMIENTO INTERANUAL DEL 2022					
	1º Trim	2º Trim	3º Trim	4º Trim	2022
Illes Balears	10,2%	27,9%	14,1%	5,5%	14,2%
España	6,9%	7,8%	4,7%	2,6%	5,5%
Zona Euro	5,5%	4,4%	2,4%	1,8%	3,5%

Fuentes: DGMEyO, INE y Eurostat

El crecimiento económico en las Illes Balears duplica el de España y el de la zona euro tanto en el cuarto trimestre como en el conjunto de 2022. El indicador sintético de consumo de las Illes Balears también supera los niveles previos a la pandemia y el mercado laboral continúa superando las cifras históricas logradas en los últimos meses. El llamamiento de fijos discontinuos los primeros meses de 2023 pronostica una campaña turística positiva. En cuanto a los precios, la aportación negativa del componente energético ayuda a la contención, pero la inflación subyacente se mantiene elevada.

Las perspectivas económicas a corto plazo en el ámbito **mundial** han mejorado, impulsadas por la bajada de los precios de las materias primas y la reapertura de China. Sin embargo, predominan los riesgos a la baja derivados de la incertidumbre sobre la guerra en Ucrania y de importantes vulnerabilidades financieras. El PIB de los EUA aumenta un 0,8% interanual en el cuarto trimestre de 2022 y, en términos intertrimestrales, queda en un 0,6%. China presenta una variación del PIB del 2,9% en comparación con el último periodo de 2021 y en Japón también se frena el aumento del PIB (un 0,4% interanual en el cuarto trimestre). El precio del petróleo supera los 85 \$ por barril en abril y vuelve a situarse en los niveles de finales de 2021. El dólar norteamericano se aleja de la paridad con el euro lograda a finales de 2022 y se devalúa hasta los 0,92 €/\$.

En el **Reino Unido** se estima que el PIB real del cuarto trimestre de 2022 sube un 0,6% y permanece por debajo del que era en el cuarto trimestre de 2019. La libra esterlina se cambia a 1,14 €/£ y recupera el nivel de finales de 2022.

El PIB de la **zona euro** aumenta un 1,8% en el cuarto trimestre de 2022 en términos interanuales. Por países, destacan Irlanda (13,1%) y Grecia (5,1%) con los crecimientos más positivos, mientras que Lituania (-0,4%) y Luxemburgo (-2,2%) son los únicos que caen por debajo del cero en la variación respecto al año anterior. Alemania y Francia quedan por debajo del punto porcentual (0,9% y 0,5% respectivamente), mientras que Italia lo supera (1,4%). La tasa de paro de febrero cae medio punto y se sitúa en el 6,0%.

España incrementa el PIB un 2,6% en el cuarto trimestre de 2022 en comparación con el mismo periodo de 2021. El cómputo de todo 2022 queda en un aumento del 5,5%, la misma cifra que la registrada en 2021. Desde el punto de vista de la demanda, el gasto de los hogares compensa la caída de la formación bruta de capital (-5,1%) y deja la aportación interna en los 0,9 puntos porcentuales mientras que la demanda externa aporta los 1,7 puntos porcentuales restantes.





El moment econòmic de les Illes Balears

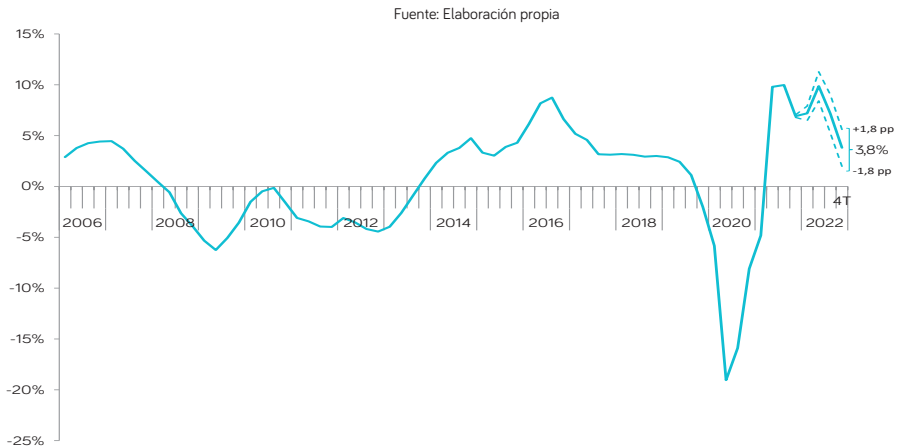
Las **Illes Balears** presentan una tasa de variación interanual del VAB de un 5,5% en el cuarto trimestre de 2022 y cierran el conjunto del año con un crecimiento del 14,2%. Como se puede ver en el gráfico 1, el indicador sintético del consumo aumenta en los últimos tres meses de 2022 un 3,8% en comparación con el mismo periodo de 2021. Con este incremento, el nivel de consumo en las Illes Balears se encuentra un 2,0% por encima del de 2019.

Continúa la tendencia positiva del **mercado de trabajo** de las Illes Balears. La afiliación media se ha situado en 493.459 afiliaciones en el mes de marzo, un 5,6% por encima de la cifra de 2022. Se logra un máximo de la serie histórica de un mes de marzo por segundo año consecutivo. En comparación, en el conjunto de España la afiliación ha experimentado un incremento del 2,7%. Por otro lado, el mes de marzo cierra con 33.731 personas en situación de paro, lo cual supone una caída interanual del 31,8%. Se trata de la cifra más baja de paro en un mes de marzo de toda la serie histórica. El paro cae en todas las islas, de forma más significativa en Formentera (-45,1%), seguida de Menorca (-44,2%), Ibiza (-43,7%), y Mallorca (-29,0%). En el conjunto de España, el paro cae un 7,9% respecto del mes de marzo de 2022. De hecho, las Illes Balears son, con diferencia, la comunidad autónoma donde más cae el paro. Todo ello hace que la tasa de paro administrativo se sitúe en el 6,4%, la más baja de todo el Estado español. Finalmente, se registran 33.113 nuevos contratos en el mes de marzo, de los cuales el 75,3% son

indefinidos. Además, este mes se han producido 30.451 llamamientos a fijos discontinuos, el doble que antes de la pandemia, una cifra sin precedentes en un mes de marzo, que apunta a un alargamiento de la temporada turística.

En el mes de febrero, la producción de la **industria** en las Illes Balears, tras tres meses en negativo, repunta hasta un 5,1% interanual, con adelantos importantes de los bienes de equipo (19,5%) y de los bienes de consumo duradero (15,7%). En España, en cambio, vuelve a la zona negativa (-0,8%). Asimismo, el volumen de negocio del sector repunta y el índice de enero aumenta a un 16,3% interanual, más que en España (12,8%). Por otro lado, en el mes de febrero, la variación de los precios industriales en las Illes Balears vuelve a registrar un valor interanual negativo (-1,8%) por la desescalada de los precios de la energía (-8,0%). En España, por el contrario, la variación del índice general se sitúa en un 7,8% y la del índice de la energía también permanece en positivo (4,5%). En el primer mes del año las relaciones comerciales con el exterior se intensifican sobre todo por la fuerte subida de las ventas. Las exportaciones (306,0k€) crecen un 90,5% respecto del año anterior y las compras (122,0k€), un 19,2%. Los productos de la industria manufacturera, con un aumento interanual de un 167,0%, representan el 98,2% de todas las ventas. El sector de la industria y la energía en las Illes Balears tiene de media en marzo 29.708 trabajadores en alta laboral a la Seguridad Social, lo cual, en términos interanuales, representa un aumento de un 3,6%.

GRÁFICO 1. VARIACIÓN INTERANUAL DEL INDICADOR SINTÉTICO DE CONSUMO (BANDAS DE FLUCTUACIÓN AL 95% DE CONFIANZA)



En cuanto al sector de la **construcción**, el número de proyectos de obra visados relativos a viviendas en enero en el conjunto de las Illes Balears (611) registra una fuerte subida interanual (221,6%). Igualmente, los certificados de final de obra de viviendas (351) se incrementan un 147,2%. En cambio, el importe de la licitación oficial realizada por las diferentes administraciones públicas en el territorio de las Illes Balears (19,1M€) cae un -67,7% respecto de enero de 2022. El mercado inmobiliario continúa perdiendo dinamismo, sobre todo en Mallorca, y la compraventa de viviendas en el conjunto del archipiélago en el mes de enero (1.374) disminuye y se sitúa en un -2,3% interanual, si bien, en las Pitiusas, aumenta un 22,6%. La afiliación a la Seguridad Social continúa en niveles muy altos. En el mes de marzo, el sector cuenta con 62.639 personas inscritas, que suponen un crecimiento de un 6,8% interanual.

El volumen de negocio de las empresas de **servicios** en enero se mantiene en un nivel alto, como se puede ver en el gráfico 2. El índice registra en las Illes Balears un aumento interanual de un 25,4% —con incrementos muy importantes en las actividades administrativas y los servicios auxiliares (58,7%) y la hostelería (50,7%)—, casi duplicando el de España (12,9%). El índice de empleo también repunta y el primer registro de 2023 se sitúa en un 6,3% interanual, por encima de la tasa española (1,7%), que decae gradualmente. La afiliación a la Seguridad Social continúa registrando cifras

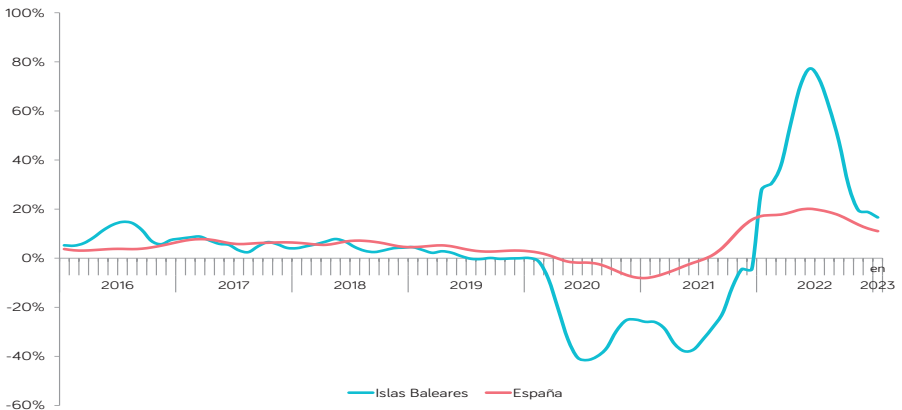
muy positivas en el mes de marzo, con 383.445 personas inscritas de media y un aumento interanual de un 5,8%.

Tras el fuerte impulso registrado en el mes de enero por las rebajas, las ventas del **comercio** al por menor en las Illes Balears del mes de febrero presentan un incremento interanual más modesto, con una variación del 5,3%. También se moderan en España y la tasa queda en un 3,5%. En cambio, el índice de empleo de las Illes Balears recupera medio punto porcentual con relación al mes precedente y queda en un 3,5% (un 1,1% en España).

En cuanto al **turismo**, en el mes de febrero llegan al archipiélago 291.668 turistas, que suponen un crecimiento interanual de un 25,1%, sensiblemente más intenso en el caso de los visitantes nacionales (31,6%) que en el de los extranjeros (21,5%). Con todo, estas cifras se sitúan ligeramente por debajo del nivel logrado en febrero de 2019. Los turistas nacionales, generalmente con más peso en los meses de temporada baja, representan este mes el 37,7% de todos los visitantes. De los extranjeros, los procedentes de Alemania suponen el 38,6%, con un crecimiento de un 36,8%. Por otro lado, el gasto turístico total en el mes de febrero (238,7M€) se incrementa un 22,5% interanual y es el más alto realizado en un mes de febrero de toda la serie disponible. El 76,8% del gasto corresponde al turismo extranjero, con un incremento interanual

GRÁFICO 2. VARIACIÓN INTERANUAL DE LA TENDENCIA-CICLO DE LA CIFRA DE NEGOCIOS DEL IASS

Fuente: Ibestat, INE y elaboración propia





El moment econòmic de les Illes Balears

de un 21,4%. El de los turistas nacionales crece un 26,1%. El gasto medio diario por persona se amplía a 131,2€ y supone una subida del 16,5% respecto febrero de 2022. Por otra parte, el grado de ocupación hotelera por plazas en las Illes Balears en febrero es de un 52,5% —de un 51,6% en el conjunto del Estado español—, también el más alto logrado en un mes de febrero de toda la serie disponible. Igualmente, el porcentaje de la planta abierta sobre la existente en el archipiélago (8,6%) es ligeramente superior al de 2022 (6,6%). Finalmente, en este mes y en términos interanuales, los viajeros alojados en hoteles aumentan un 39,0% y las pernoctaciones, un 53,6%.

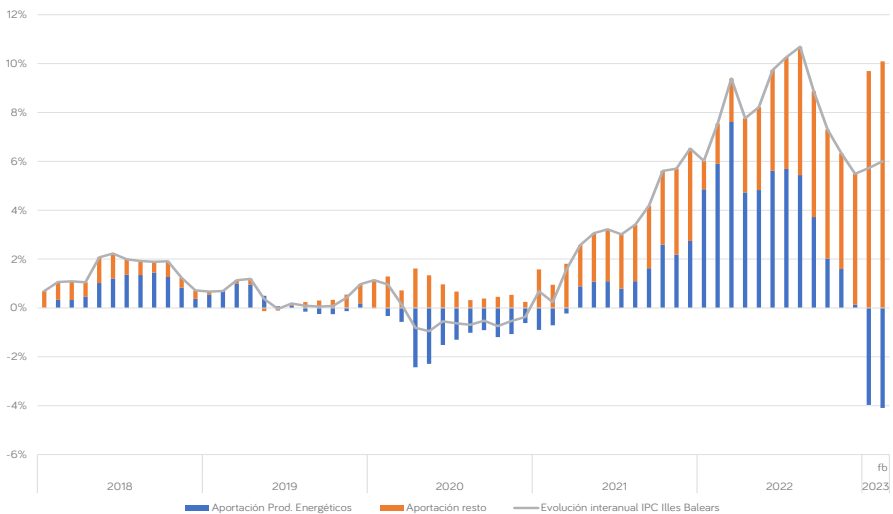
En el mes de febrero, el número de pasajeros llegados en **transporte** aéreo a los tres aeropuertos de las Illes Balears (602,63 miles) aumenta un 24,6% respecto de febrero de 2022. El aeropuerto de Menorca registra un crecimiento interanual (35,7%) superior a los de Palma e Ibiza, con tasas de variación de un 25,7% y un 15,8% respectivamente. Casi dos terceras partes del total de pasajeros (394,80 miles) proceden de territorio español y representan un incremento de un 24,8% en comparación con los de 2022. Los

precedentes de Alemania y Reino Unido aumentan en términos interanuales un 21,6% y un 30,8% respectivamente. Por otro lado, el número de pasajeros llegados en línea regular a los puertos de las Illes Balears (220,28 miles) disminuye un -1,3% interanual. Solo el de Palma registra un aumento del pasaje respecto del año anterior (3,1%). Por otra parte, el número de cruceristas (46.296 únicamente en el puerto de Palma) sube un 262,8% en relación con el del año pasado, si bien se sitúa por debajo del de los años previos a la pandemia. Por otro lado, también en el mes de febrero, la entrada de mercancías en los puertos del archipiélago (1.118,7kt) se incrementa un 6,7% en términos interanuales.

La **inflación** del mes de febrero repunta tanto en las Illes Balears como en España y el IPC respectivo registra la misma variación interanual del 6,0%, atribuible sobre todo a la influencia al alza de los grupos de vivienda (0,359 puntos porcentuales) y alimentos y bebidas no alcohólicas (0,194 puntos porcentuales). Por grupos de consumo, presentan subidas intensas los precios de los alimentos y bebidas no alcohólicas (15,8%); bebidas alcohólicas y tabaco (10,1%); restaurantes y hoteles

GRÁFICO 3. DESCOMPOSICIÓN DE LA VARIACIÓN DEL IPC EN ILLES BALEARS

Fuente: Elaboración propia a partir de datos del INE



CUADRO COMPARATIVO DE INDICADORES ECONÓMICOS

	Conjunto de España				Islas Baleares				
	Periodo	Hace 1 año	Último	% var.	Periodo	Hace 1 año	Último	% var.	
Inflación (IPC)	Marzo	9,8%	3,3%	-	Febrero	7,5%	6,0%	-	INE
Tasa de actividad	4º Trim	58,7%	58,5%	-	4º Trim	61,4%	61,1%	-	EPA-INE
Afiliación media a la SS (m.)	Marzo	19.834,5	20.376,6	2,7%	Marzo	467,3	493,5	5,6%	MEYSS-TGSS
Afiliación media de extranjeros a la SS (m.)	Febrero	2.258,7	2.466,2	9,2%	Febrero	79,1	88,0	11,3%	MEYSS-TGSS
Tasa de paro registrado	Mar'	13,5%	12,3%	-	Mar'	9,6%	6,4%	-	SPEE-TGSS-Elab.propia
Agricultura, ganadería y pesca									
VAB, crecimiento	4º Trim	5,5%	-1,1%	-	4º Trim	5,5%	-1,1%	-	INE-Elab.propia
Afiliados SS (m.)	Marzo	1120,6	1090,3	-2,7%	Marzo	7,9	8,2	3,7%	MEYSS-OTIB
Gasóleo B (toneladas)	Enero	457	317	-30,5%	Enero	5	4	-4,3%	Cores
Industria y energía									
VAB, crecimiento	4º Trim	3,2%	0,5%	-	4º Trim	-0,6%	-1,1%	-	INE-Elab. propia
Afiliados SS (m.)	Marzo	2.305,3	2.341,9	1,6%	Marzo	28,7	29,7	3,6%	MEYSS-OTIB
Energía eléctrica demandada (GWh)	Febrero	19.090	19.129	0,2%	Febrero	397,1	431,5	8,7%	REE-Ibestat
Índice de producción industrial (%)	Enero	4,0%	1,2%	-	Enero	6,6%	-3,0%	-	INE
Construcción									
VAB, crecimiento	4º Trim	-4,1%	4,5%	-	4º Trim	-1,2%	2,2%	-	INE-Elab. propia
Afiliados SS (m.)	Marzo	1.320,5	1.382,6	4,7%	Marzo	58,7	62,6	6,8%	MEYSS-OTIB
Viviendas visadas acumuladas	Enero	10.994	10.402	-5,4%	Enero	190	611	221,6%	M. Fomento
Licitación oficial acumulada (millones de €)	Enero	2.087,8	1.800,3	-13,8%	Enero	59,2	19,1	-67,7%	M. Fomento
Servicios									
VAB, crecimiento	4º Trim	8,2%	3,6%	-	4º Trim	16,9%	6,0%	-	INE-Elab. propia
Afiliados SS (m.)	Marzo	15.088,2	15.561,7	3,1%	Marzo	372,0	392,9	5,6%	MEYSS-OTIB
Ventas al por menor (var. interanual%)	Febrero	1,7%	3,5%	-	Febrero	6,8%	5,3%	-	INE
Pasajeros llegados vía aérea (m.)	Febrero	11.908,0	16.662,2	39,9%	Febrero	947,4	1.187,3	25,3%	AENA
Pasajeros llegados vía marítima línea regular (m.)	Febrer	1013,59	1.277,42	26,0%	Febrero	223,2	220,9	-1,0%	Ports de Balears (APB)
Pasajeros en cruceros turísticos (m.)	Febrero	207,9	545,3	162,3%	Febrero	12,8	46,2	262,6%	APB-Puertos del Estado
Gasto Turístico de extranjeros (millones de euros)	Febrero	3.774,7	5.326	41,1%	Febrero	105,9	183,4	73,2%	EGATUR-INE
Pernoctaciones hoteleras	Febrero	136.223,5	168.366,5	-87,6%	Febrero	310,4	476,6	53,5%	INE

1 Con afiliación media a la SS m.: miles

(8,7%), y muebles y artículos del hogar (7,8%). Solo permanece en negativo, por cuarto mes consecutivo, el grupo de vivienda, agua, electricidad y gas (-7,3%). Por otro lado, se amplía la escalada de la inflación subyacente y se vuelven a registrar cifras récord tanto en las Illes Balears (8,0%) como en España (7,6%). La inflación en la zona

del euro cede una décima y queda en un 8,5%. Por el contrario, de acuerdo con la estimación de los indicadores avanzados de España y de la zona del euro del mes de marzo, las tasas interanuales bajan hasta el 3,3% y el 6,9% respectivamente.

Fecha de cierre: 11 de abril de 2023.

