

**II Trimestre 2003**

**Conjuntura econòmica de les  
Illes Balears**

**Coyuntura económica de las  
Islas Baleares**



**GOVERN  
DE LES ILLES BALEARS**

**Conselleria d'Economia, Hisenda i Innovació  
Direcció General d'Economia**

**Conjuntura econòmica de les Illes Balears,  
II Trimestre 2003**

**Coyuntura económica de las Islas Baleares,  
II Trimestre 2003**

**Realizació/ Realización:**  
**Catalina Barceló Horrach**  
**Patricia Tous Prieto**  
**Alejandro Valdivia Schneider**

**Administració estadística/Administración estadística:**  
**Amelia Cabellos Barreiro**


**Coordinació/Coordinación:**  
**Maria Marquès Caldentey,**  
Directora General d'Economia

Direcció General d'Economia  
Conselleria d'Economia, Hisenda i Innovació  
GOVERN DE LES ILLES BALEARS

C/ Palau Reial, 17  
07001-Palma  
Illes Balears (Spain)

Tel. +34.971.176.072  
Fax +34.971.176.072  
E-mail: [informa@dgeconomia.caib.es](mailto:informa@dgeconomia.caib.es)



<b>Índex</b>		<b>Índice</b>		
				<b>Página</b>
<b>1.</b>	<b>Internacional</b>	<b>Internacional</b>		<b>4</b>
<b>2.</b>	<b>Unió Europea</b>	<b>Unión Europea</b>		<b>7</b>
<b>3.</b>	<b>Espanya</b>	<b>España</b>		<b>9</b>
<b>4.</b>	<b>Illes Balears</b>	<b>Islas Baleares</b>		<b>12</b>
4.1.	Agricultura, ramaderia i pesca	Agricultura, ganadería y pesca		<b>13</b>
4.2.	Indústria i energia	Industria y energía		<b>16</b>
4.3.	Construcció	Construcción		<b>19</b>
4.4.	Serveis	Servicios		<b>21</b>
	4.4.1. Comerç i banca	Comercio y banca		<b>22</b>
	4.4.2. Transport	Transporte		<b>22</b>
	4.4.3. Turisme. Viatgers	Turismo. Viajeros		<b>23</b>
	4.4.4. Turisme. Allotjament	Turismo. Alojamiento		<b>24</b>
	4.4.5. Turisme. Comparació amb altres destinacions competidores	Turismo. Comparación con otros destinos competidores		<b>28</b>
	4.4.6. Turisme. Ingressos i preus	Turismo. Ingresos y precios		<b>29</b>
4.5.	Consum i inversió	Consumo e inversión		<b>31</b>
	4.5.1. Consum	Consumo		<b>31</b>
	4.5.2. Inversió	Inversión		<b>32</b>
	4.5.3. Crèdit i estalvi	Crédito y ahorro		<b>33</b>
4.6.	Preus	Precios		<b>34</b>
4.7.	Ocupació	Empleo		<b>36</b>
4.8.	Costs laborals	Costes laborales		<b>37</b>
<b>5.</b>	<b>Mallorca</b>	<b>Mallorca</b>		<b>37</b>
<b>6.</b>	<b>Menorca</b>	<b>Menorca</b>		<b>41</b>
<b>7.</b>	<b>Pitiüses</b>	<b>Pitiusas</b>		<b>45</b>
	<b>Notes i abreviacions</b>	<b>Notas y abreviaciones</b>		<b>49</b>
	<b>Agraïments</b>	<b>Agradecimientos</b>		<b>50</b>



L'economia mundial continua afectada per la desacceleració de l'activitat, si bé alguns indicadors poden suggerir un punt d'inflexió amb vista a la segona meitat de l'any. Encara així, cal ressenyar que la recuperació serà lenta.

L'economia nord-americana continua mostrant-se a mitjà termini més dinàmica que l'europea i la japonesa.

- Estats Units

Segons el Fons Monetari Internacional, en el seu informe de perspectives de setembre, es preveu que el PIB dels Estats Units creixi el 2003 un 2,6%, taxa superior en dues dècimes a la registrada el 2002.

Durant el segon trimestre de 2003, l'economia dels Estats Units, continuant en un context de creixement dèbil, ha canviat la tendència de desacceleració i ha mostrat signes lleugers de reactivació econòmica. El producte interior brut, en taxa de variació interanual, cresqué un 2,5%, molt per davall del seu potencial. Gran part del creixement del PIB d'aquest trimestre ha estat a causa de l'increment fort en despesa pública, especialment en defensa.

La política monetària de la Reserva Federal ha persistit en el seu caràcter expansiu, amb tipus d'interès reals negatius, encara que no ha estat prou per reactivar l'economia, gràcies al baix nivell de confiança dels consumidors, l'excés de capacitat de les empreses i l'endeutament alt en el conjunt del sector privat.

Els tipus d'interès baixos i les rebaixes fiscals aprovades no han fet que el consum privat tingués l'efecte reanimador desitjat sobre la confiança dels consumidors.

D'una banda, el consum ha deixat de ser el motor de l'economia, a causa de la mala evolució del mercat laboral. D'altra banda, les empreses es troben amb una demanda dèbil i un excés de capacitat, per la qual cosa centren els esforços en la reestructuració i el sanejament dels seus balanços.

En aquest entorn, continuà el creixement en la inversió immobiliària gràcies als tipus d'interès baixos i el seu caràcter de valor refugi davant d'un mercat de valors no gaire atractiu.

La demanda externa es veu lleugerament recolzada pel debilitament del dòlar enfront de l'euro.

El mercat de treball evolucionà de forma negativa en el segon trimestre de 2003, i aconseguí una taxa de desocupació del 6,2%.

La economía mundial sigue afectada por la desaceleación de la actividad, si bien algunos indicadores pudieran sugerir un punto de inflexión de cara a la segunda mitad del año. Aún así, cabe reseñar que la recuperación será lenta.

La economía norteamericana continua mostrándose a medio plazo más dinámica que la europea y la japonesa.

- Estados Unidos

Según el Fondo Monetario Internacional en su informe de perspectivas de septiembre, se prevé que el PIB de los Estados Unidos crezca en 2003 un 2,6%, tasa superior en dos dècimas a la registrada en 2002.

Durante el segundo trimestre 2003, la economía de los Estados Unidos, continuando en un contexto de débil crecimiento, ha cambiado su tendencia de desacceleración y ha mostrado ligeros signos de reactivación económica. El Producto Interior Bruto, en tasa de variación interanual, creció un 2,5%, muy por debajo de su potencial. Gran parte del crecimiento del PIB de este trimestre se ha debido al fuerte incremento en gasto público, especialmente en defensa.

La política monetaria de la Reserva Federal ha persistido en su carácter expansivo, con tipos de interés reales negativos, aunque no ha sido suficiente para reactivar la economía, merced al bajo nivel de confianza de los consumidores, el exceso de capacidad de las empresas y el alto endeudamiento en el conjunto del sector privado.

Los bajos tipos de interés y las rebajas fiscales aprobadas no han hecho que el consumo privado tuviese el efecto reanimador deseado sobre la confianza de los consumidores.

Por una parte, el consumo ha dejado de mostrar de ser el motor de la economía, a causa de la mala evolución del mercado laboral. Por otra parte, las empresas se encuentran con una débil demanda y un exceso de capacidad, por lo que centran sus esfuerzos en su reestructuración y el saneamiento de sus balances.

En este entorno, continuó el crecimiento en la inversión inmobiliaria gracias a los bajos tipos de interés y su carácter como valor refugio ante un mercado de valores no muy atractivo.

La demanda externa se ve ligeramente apoyada por el debilitamiento del dólar frente al euro.

El mercado de trabajo evolucionó de forma negativa en el segundo trimestre de 2003, alcanzándose una tasa de paro del 6,2%.

El preu del petroli, que havia baixat fins als 25 dòlars per barril en el primer trimestre, recuperà la tendència ascendent i aconseguí els 30 dòlars el maig, una vegada es confirmà que la capacitat d'extracció a l'Iraq no es recuperaria a curt termini.

La taxa mitjana de variació en l'índex de preus al consum en el segon trimestre se situà en el 2,1%, sis dècimes per davall del trimestre anterior.

- Japó

L'economia nipona ha començat a recuperar-se lentament. La taxa interanual de creixement del PIB en el segon trimestre va ser d'un 2,1%, i es preveu que enguany (2003) creixi un 2%.

L'índex de preus de consum continuà tenint taxes de variació negatives, però amb tendència a incrementar-se i, per tant, acabar amb la deflació, principal problema de l'economia japonesa en els darrers anys.

La demanda interna ha estat prou dèbil, amb la qual cosa les vendes al detall han disminuït, amb percentatges negatius de fins al -0,8%.

Per altra banda, la demanda externa s'ha vist poc afectada per la crisi de la pneumònia asiàtica, ja que només ha afectat lleugerament les exportacions a la zona.

L'únic sector que ha crescut aquest trimestre ha estat el de la construcció, que no ho feia des d'octubre del 2002.

La inversió empresarial ha millorat, encoratjada per les perspectives de recuperació de l'economia mundial i uns tipus d'interès propers a zero en termes nominals.

La taxa elevada d'atur continua present en el mercat laboral, i arribà al 5,4%.

El precio del petróleo, que había bajado hasta los 25 dólares por barril en el primer trimestre, recuperó la tendencia ascendente y alcanzó los 30 dólares en mayo, una vez se confirmaron que la capacidad de extracción en Irak no se recuperaría a corto plazo.

La tasa media de variación en el Índice de precios al consumo en el segundo trimestre se situó en el 2,1%, seis dècimas por debajo del trimestre anterior.

- Japón

La economía nipona ha empezado a recuperarse lentamente. La tasa interanual de crecimiento del PIB en el segundo trimestre fue de un 2,1%, y se prevé que este año 2003 crezca un 2%.

El Índice de Precios de Consumo continua teniendo tasas de variación negativas, pero con tendencia a incrementarse y por lo tanto acabar con la deflación, principal problema de la economía japonesa en los últimos años.

La demanda interna ha sido marcadamente débil, con lo que las ventas al por menor han disminuido, alcanzando porcentajes negativos de hasta el -0,8%.

Por su parte, la demanda externa se ha visto poco afectada por la crisis de la neumonía asiática, ya que sólo ha afectado ligeramente a las exportaciones en la zona.

El único sector que ha crecido este trimestre ha sido el de la construcción, que no lo hacía desde octubre de 2002.

La inversión empresarial ha mejorado, alentada por las perspectivas de recuperación de la economía mundial y unos tipos de interés cercanos a cero en términos nominales.

La tasa elevada de paro sigue estando presente en el mercado laboral, llegando al 5,4%.

**Indicadors internacionals i de la Unió Europea en el segon trimestre de 2002 i de 2003**

		PIB <sup>x</sup>		Taxa d'atur Tasa de paro		Inflació <sup>x</sup> Inflación <sup>x</sup>			
		2T2002	2T2003	2T2002	2T2003	jun-2002	Jun-2003		
Estats Units	USA	2,2	2,5	5,9	6,2	1,1	2,1	USA	Estados Unidos
Japó	NP	-0,3	2,1	5,4	5,4	-0,7	-0,4	NP	Japón
Unió Europea	UE	1,0	0,5	7,7	8,0	1,6	1,8	UE	Unión Europea
Regne Unit	UK	1,8	1,8	3,1	3,1	1,0	2,9	UK	Reino Unido
Zona de l'euro	Z€	0,8	0,2	8,3	8,8	1,9	2,0	Z€	Zona euro
Alemanya <sup>a</sup>	D	0,0	-0,2	8,5	9,4	1,0	1,0	D	Alemania
França	F	1,4	0,0	8,8	9,3	1,4	2,0	F	Francia
Itàlia	I	0,2	0,3	9,0	8,7	2,2	2,6	I	Italia
Espanya	E	2,0	2,3	11,3	11,4	3,4	2,7	E	España

Fonts: Eurostat i Banc d'Espanya

<sup>x</sup>. Taxa interanual

a. Taxa d'atur harmonitzada amb la UE.

b. Taxa de variació del període sobre el mateix període de l'any anterior.

Fuentes: Eurostat y Banco de España.

<sup>x</sup>. Tasa interanual.

a. Tasa de paro armonizada con la UE.

b. Tasa de variación del período sobre el mismo período del año anterior.

### Divises - tipus de canvi mitjà mensual per ecu/euro.

Des de la segona fase de la Unió Monetària Europea.

Escala invertida. Valors mostrats per al gener de cada any i el darrer mes de la sèrie.

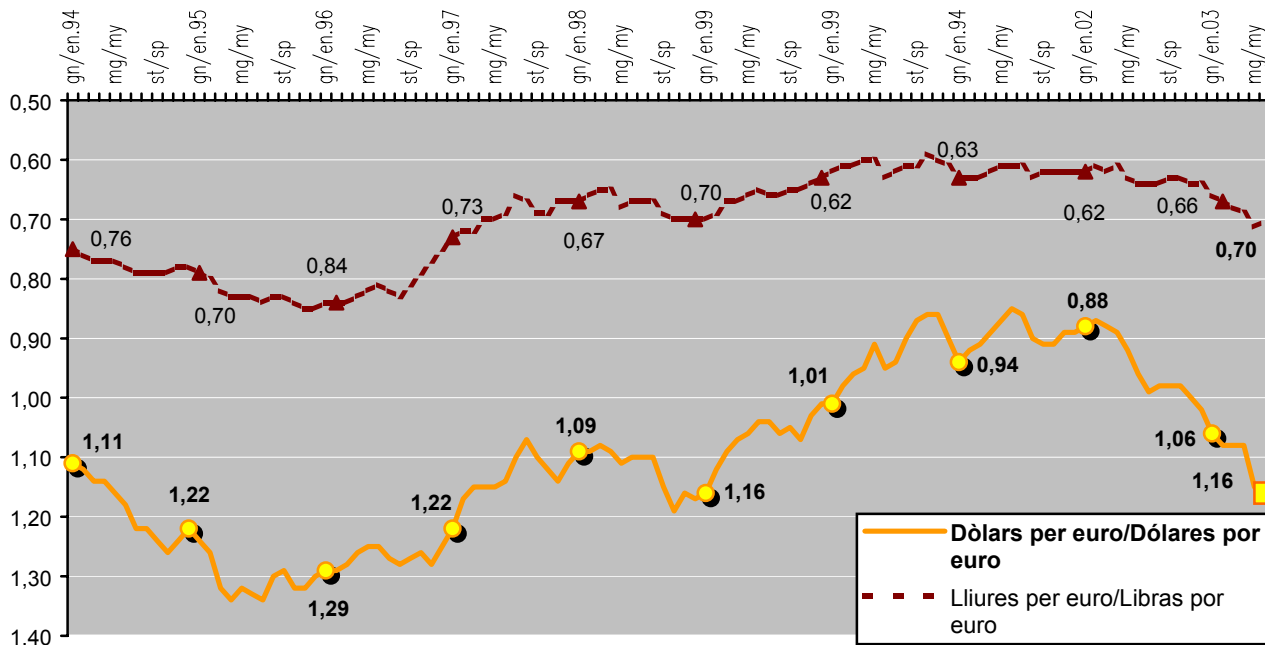
Font: Banc d'Espanya.

### Divisas – tipo de cambio medio mensual por ecu/euro.

Desde la segunda fase de la Unión Monetaria Europea.

Escala invertida. Valores fijados para enero de cada año y el último mes de la serie.

Fuente: Banco de España



### Petrol del mar del Nord.

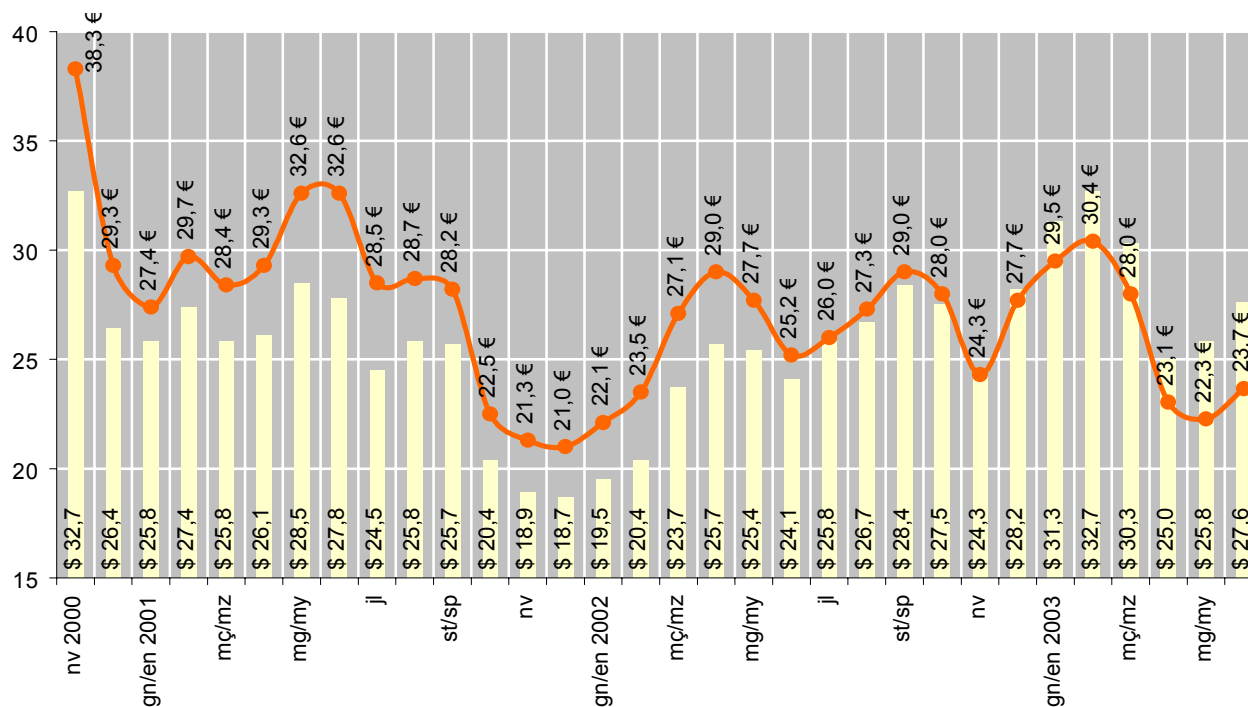
Preu per barril en dòlars i en euros

Font: Banc d'Espanya i elaboració pròpia.

### Petróleo del mar del Norte.

precio por barril en dólares y en euros

Fuente: Banco de España y elaboración propia



- Divises i petroli

L'euro continua revaloritzan-se en front de la lliura esterlina i del dòlar, cosa que serveix per contrarestar l'augment en el preu del petroli.

Per altra banda, l'enfortiment de la nostra divisa suposa un encariment de les exportacions europees en els Estats Units, el que afecta particularment a Alemanya.

- Divisas y petróleo

El euro continuó revalorizándose frente a la libra esterlina y el dólar, lo que sirvió para contrarrestar el aumento del precio del petróleo.

Por otro lado, la mayor fortaleza de nuestra divisa supuso un encarecimiento de las exportaciones europeas a los Estados Unidos, lo que afecta particularmente a Alemania.

Previsions per als anys 2003 i 2004				Previsiones para los años 2003 y 2004					
		PIB		Taxa d'atur Tasa de paro		Inflació Inflación			
		2003	2004	2003	2004	2003	2004		
Estats Units	USA	2,6	3,9	6,0	5,7	2,1	1,3	USA	Estados Unidos
Japó	NP	2,0	1,4	5,5	5,4	-0,3	-0,6	NP	Japón
Unió Europea	UE	0,8	2,0	8,2	8,3	2,2	1,8	UE	Unión Europea
Dinamarca	DK	1,2	1,8	5,7	5,6			DK	Dinamarca
Regne Unit	UK	1,7	2,4	5,2	5,2	2,8	2,5	UK	Reino Unido
Suècia	S	1,4	2,0	4,5	4,2			S	Suecia
Zona de l'euro	Z€	0,5	1,9	9,1	9,2	2,0	1,6	Z€	Zona del euro
Alemanya	D	-	1,5	9,5	9,8	1,0	0,6	D	Alemania
Àustria	A	0,7	1,5	4,4	4,4			A	Àustria
Bèlgica	B	0,8	1,9	8,1	8,3			B	Bélgica
Espanya	E	2,2	2,8	11,4	11,0			E	España
Finlàndia	SF	1,3	2,6	9,3	9,3			SF	Finlandia
França	F	0,5	2,0	9,5	9,7	1,9	1,7	F	Francia
Holanda	NL	-0,5	1,4	4,2	4,5			NL	Holanda
Irlanda	IRL	1,0	3,8	5,1	5,6			IRL	Irlanda
Itàlia	I	0,4	1,7	9,0	9,0	2,8	2,0	I	Italia
Portugal	P	-0,8	1,6	6,5	6,7			P	Portugal
<b>Futurs membres de la UE<sup>1</sup></b>	<b>UE+10</b>							<b>UE+10</b>	<b>Futuros miembros de UE<sup>1</sup></b>
Polònia	PL	2,9	4,1			0,8	2,2	PL	Polonia
República Txeca	CR	1,7	2,6			0,6	3,5	CR	República Checa
Hongria	H	3,0	3,5			4,7	5,5	H	Hungría
Noruega	N	0,6	2,3	4,6	4,7			N	Noruega
Rússia	R	6,0	5,0			14,4	12,9	R	Rusia
Suïssa	CH	-0,4	1,4	4,2	3,8			CH	Suiza

Fuents: Comissió Europea i Fons Monetari Internacional.  
1. Estònia, Letònia, Lituània, Polònia, República Txeca, Eslovàquia, Eslovènia, Hongria, Xipre i Malta.

Fuentes: Comisión Europea y Fondo Monetario Internacional  
1. Estonia, Letonia, Lituania, Polonia, República Checa, Eslovaquia, Eslovenia, Hungría, Chipre y Malta.

## 2. Unió Europea

## Unión Europea



- Regne Unit

El Regne Unit, en el segon trimestre del 2003, tingué una taxa de creixement del PIB de l'1,8%. Continua sent, junt amb Espanya, una de les economies més dinàmiques de la Unió Europea.

Els indicadors negatius mostren una lleugera inflexió a l'alça en la seva evolució, en destaca la recuperació dels referents a la confiança dels consumidors. Encara així, continua la desacceleració progressiva de les vendes al detall, malgrat els tipus d'interès baixos.

- Reino Unido

El Reino Unido en el segundo trimestre del 2003 tuvo una tasa de crecimiento del PIB del 1,8%. Sigue siendo, junto con España, de las economías más dinámicas de la Unión Europea.

Los indicadores negativos muestran una ligera inflexión al alza en su evolución, destacando la recuperación de los referentes a la confianza de los consumidores. Aún así continúa la desaceleración progresiva de las ventas al por menor, a pesar de los bajos tipos de interés.



El consum públic manté el dinamisme que l'ha caracteritzat en els darrers anys, i manté a més una política fiscal expansiva.

La inversió conserva un ritme de creixement dèbil. Això contribueix a la desacceleració progressiva del preu de l'habitatge.

El sector exterior mostra una lleugera milloria, i es redueix el ritme de caiguda de les exportacions.

La taxa d'atur continua en mínims històrics (3,1%), gràcies a la flexibilitat del mercat i la moderació dels salaris.

El Banc d'Anglaterra retallà els tipus d'interès a un nivell mínim, amb l'objectiu de reactivar la demanda i basat en la taxa d'inflació baixa (1,3% en el segon trimestre).

- Zona de l'euro

La zona de l'euro registrà en el segon trimestre del 2003 un creixement del 0,2% en taxa interanual, la qual cosa suposa un 0,6% menys que el trimestre precedent. L'economia europea s'ha vist afectada negativament per la baixa activitat a Alemanya, França, Itàlia, els Països Baixos i Portugal.

Després de les tensions geopolítiques del primer trimestre, es preveu una recuperació més lenta de l'esperada, basada en la millora de l'escenari internacional i per unes condicions financeres més favorables, amb una inflació baix control (2,0%). Les incerteses principals són tipus de canvi, l'ajust empresarial i la recuperació de l'economia alemanya.

El sector exterior s'ha deteriorat, afectat per l'apreciació de l'euro i per una demanda externa dèbil.

El consum privat ha tingut un bon comportament a causa d'una millora lleugera de la confiança dels consumidors, per la recuperació de les expectatives dels comerciants i pels tipus d'interès reals mínims.

El sector empresarial segueix amb el seu sanejament financer i la recuperació de marges, però pateix un ajust d'ocupació molt lent a causa de les rigideses del mercat.

La taxa d'atur del segon trimestre de 2003 va ser del 8,8%. A la vegada, la inversió ha sofert una caiguda important.

- Alemanya

Alemanya ha registrat un decreixement del PIB del 0,2% en comparació amb aquest període de l'any anterior.

L'apreciació de l'euro afecta de forma negativa les elevades exportacions fora de la zona de l'euro, que suposen més d'un 60% per a Alemanya.

El consumo público mantiene el dinamismo que le ha caracterizado en los últimos años, manteniéndose además una política fiscal expansiva.

La inversión conserva un débil ritmo de crecimiento. A ello contribuye la progresiva desacceleración del precio de la vivienda.

El sector exterior muestra una ligera mejoría, reduciéndose el ritmo de caída de las exportaciones.

La tasa de paro continúa en mínimos históricos (3,1%), gracias a la flexibilidad del mercado y la moderación de los salarios.

El Banco de Inglaterra recortó los tipos de interés a un nivel mínimo, con el objetivo de reactivar la demanda y apoyándose en la baja tasa de inflación (1,3% en el segundo trimestre).

- Zona euro

La zona euro registró en el segundo trimestre del 2003 un crecimiento del 0,2% en tasa interanual, lo que supone un 0,6% menos que el trimestre precedente. La economía europea se ha visto negativamente afectada por la baja actividad en Alemania, Francia, Italia, los Países Bajos y Portugal.

Después de las tensiones geopolíticas del primer trimestre, se prevé una recuperación más lenta de la esperada, apoyada por la mejora del escenario internacional y por unas condiciones financieras más favorables, con una inflación bajo control (2,0%). Las incertidumbres principales son tipo de cambio, el ajuste empresarial y la recuperación de la economía alemana.

El sector exterior, se ha deteriorado afectado por la apreciación del euro y por una demanda externa dèbil.

El consumo privado ha tenido un buen comportamiento debido a la ligera mejora de la confianza de los consumidores, por la recuperación de las expectativas de los comerciantes y por tipos de interés reales mínimos.

El sector empresarial sigue con su saneamiento financiero y la recuperación de márgenes, pero sufriendo un ajuste de empleo muy lento debido a las rigideces del mercado.

La tasa de paro del segundo trimestre del 2003 fue del 8,8%. A su vez, la inversión ha sufrido una caída importante.

- Alemania

Alemania ha registrado un decrecimiento del PIB del 0,2% en comparación con el mismo período del año anterior.

La apreciación del euro afecta de forma negativa a las elevadas exportaciones fuera de la Zona Euro, que suponen más de un 60% para Alemania.



Una lleugera millora dels indicadors de consum i de les expectatives empresarials aporta un cert optimisme a l'economia.

A això contribueixen les reformes estructurals que s'estan duent a terme. La reforma fiscal entrarà en vigor un any abans del previst per, així, impulsar l'economia. La disminució dels ingressos fiscals pel retall impositiu es contraresta amb els ingressos per privatitzacions i pels retalls en sanitat pública i subvencions.

El nombre d'aturats ha arribat a sobrepassar els 4.500.000, la qual cosa suposa una taxa d'atur del 9,4%.

La taxa interanual d'inflació se situa el juny en l'1,0%. En un clima d'expectatives de reactivació, s'allunyen els temors sobre la possibilitat de caure en un procés deflacionari.

- França

En el segon trimestre de l'any, França registrà una taxa interanual de creixement del PIB del 0,0%, sent una taxa negativa per a l'economia francesa i disminuint amb relació al trimestre anterior en un 1,1%.

El Govern francès ha manifestat la seva intenció de disminuir els impostos, per així augmentar la renda disponible. El dèficit públic excessiu ha arribat al punt en què no compleix el pacte d'estabilitat econòmica.

En el mercat laboral, la taxa d'atur continua estable, en el 9,3%. Per això, es reformarà la legislació laboral per permetre la flexibilització en l'aplicació de la jornada laboral de 35 hores.

- Itàlia

El PIB a Itàlia cresqué un 0,3% en el segon trimestre del 2003, i la previsió per al conjunt de l'any es fixa en un 0,4%.

La desaceleració de l'activitat també afecta Itàlia, que sofreix una disminució en les vendes al detall, encara que la taxa de desocupació no ha sofert variacions significatives, i roman en el 8,7%.

Malgrat l'atonía en l'activitat, la taxa interanual d'inflació se situa en el 2,6%, només una dècima menys que a Espanya.

Una ligera mejora de los indicadores de consumo y de las expectativas empresariales aporta cierto optimismo a la economía.

A ello contribuyen las reformas estructurales que se están llevando a cabo. La reforma fiscal entrará en vigor un año antes de lo previsto para así impulsar la economía. La disminución de los ingresos fiscales por el recorte impositivo se contrarresta con los ingresos por privatizaciones y por los recortes en sanidad pública y subvenciones.

EL número de parados ha llegado a sobrepassar los 4.500.000, lo que supone una tasa de paro del 9,4%.

La tasa interanual de inflación se situa en junio en el 1,0%. En un clima de expectativas de reactivación, se alejan los temores sobre la posibilidad de caer en un proceso deflacionario.

- Francia

En el segundo trimestre del año, Francia registró una tasa interanual de crecimiento del PIB del 0,0%, siendo una tasa negativa para la economía francesa y disminuyendo respecto al trimestre anterior en un 1,1%.

El Gobierno francés ha manifestado su intención de disminuir los impuestos, para así aumentar la renta disponible. El excesivo déficit público ha llegado al punto en el que no cumple el Pacto de estabilidad económica.

En el mercado laboral, la tasa de paro sigue estable manteniéndose en el 9,3%. En razón de ello se van a reformar la legislación laboral para permitir la flexibilización en la aplicación de la jornada laboral de 35 horas.

- Italia

El PIB en Italia creció un 0,3% en el segundo trimestre del 2003, y la previsión para el conjunto del año se fija en un 0,4%.

La desaceleración de la actividad también afecta a Italia, que sufre una disminución en las ventas al por menor, aunque la tasa de paro no ha sufrido variaciones significativas, permaneciendo en el 8,7%.

A pesar de la atonía en la actividad, la tasa interanual de inflación se situa en el 2,6%, solo una dècima menos que en España

### 3. Espanya

### España



Segons dades de la comptabilitat nacional trimestral, l'economia espanyola accelera el seu creixement interanual fins al 2,3% en el segon trimestre. Aquesta acceleració ve impulsada per un augment de la demanda externa neta i en menor mesura per l'estabilitat en la demanda interna.

Según datos de la Contabilidad Nacional Trimestral, la economía española acelera su crecimiento interanual hasta el 2,3% en el segundo trimestre. Ésta aceleración viene impulsada por un aumento de la demanda externa neta, y en menor medida por la estabilidad en la demanda interna.

- Demanda

La demanda externa, el consum i la inversió continuen en la senda d'acceleració que es registra des de començaments de 2002.

Es recupera la demanda externa. Les exportacions de béns i serveis han passat de créixer un 5,0% en el primer trimestre de 2003 a una taxa de variació del 7,7% en el segon. L'activitat dèbil dels països europeus, principals consumidors de béns i serveis espanyols, junt amb el descens del turisme, es compensa amb el dinamisme notable de les vendes a països del centre i est d'Europa, l'OPEP i el Magrib, així com la recuperació de les vendes als països asiàtics i als EUA.

D'altra banda, l'apreciació de l'euro, l'increment de la demanda interna i la recuperació de la inversió són factors explicatius de l'augment de les importacions (10,1%).

La demanda interna manté la seva aportació al creixement agregat (3,3%).

El creixement de la despesa en consum final ha estat d'un 3,2%. La despesa en consum final de les llars (3,2%) ve recolzada per l'expansió de la renda disponible real gràcies a la reforma de l'IRPF; pel descens dels tipus d'interès, que en termes reals són negatius; i per la millora en l'ocupació. Per altra banda, la despesa de les administracions públiques decreix, condicionada per la política d'estabilitat pressupostària.

Continua també l'acceleració en la formació bruta de capital fix, impulsada per la inversió tant en construcció (3,8%) com en béns d'equip (3,1%).

- Oferta

El quadre macroeconòmic presenta trajectòries distintes en funció de les branques d'activitat, si bé es registra una millora generalitzada amb relació al trimestre anterior.

Les branques agrària i pesquera passen d'un decreixement del -2,2% en el primer trimestre a un moderat -0,9% en el segon.

El sector energètic creix a una taxa interanual del 2,2% i recupera el ritme aconseguit a finals de 2001.

Gràcies a la fortaleza de la demanda, la indústria registra un creixement interanual del 2,6%, molt per damunt del -0,4% del mateix període de l'any anterior.

La construcció continua amb un creixement elevat (4,1%), superior en 4 dècimes al del trimestre anterior. És una de les branques fonamentals per explicar el creixement del PIB en els últims exercicis. Es redueix el pes de l'edificació privada i augmenta la construcció pública.

- Demanda

La demanda externa, el consumo y la inversión continúan en la senda de aceleración que se registra desde inicios de 2002.

Se recupera la demanda externa. Las exportaciones de bienes y servicios han pasado de crecer un 5,0% en el primer trimestre de 2003 a una tasa de variación del 7,7% en el segundo. La débil actividad en los países europeos, principales consumidores de bienes y servicios españoles, junto con el descenso del turismo, se compensa con el notable dinamismo de las ventas a países del centro y este de Europa, la OPEP y Magreb, así como la recuperación de las ventas a los países asiáticos y a EE.UU.

Por otro lado, la apreciación del euro, el incremento de la demanda interna y la recuperación de la inversión son factores explicativos del aumento de las importaciones (10,1%).

La demanda interna mantiene su aportación al crecimiento agregado (3,3%).

El crecimiento del gasto en consumo final ha sido de un 3,2%. El gasto en consumo final de los hogares (3,2%) viene apoyado por la expansión de la renta disponible real merced a la reforma del IRPF; por el descenso de los tipos de interés, que en términos reales son negativos; y por la mejora en la ocupación. Por su parte el gasto de las administraciones públicas decrece, condicionado por la política de estabilidad presupuestaria.

Continúa también la aceleración en la formación bruta de capital fijo, impulsada por la inversión tanto en construcción (3,8%) como en bienes de equipo (3,1%).

- Oferta

El cuadro macroeconómico presenta trayectorias distintas en función de las ramas de actividad, si bien se registra una mejora generalizada respecto del trimestre anterior.

Las ramas agraria y pesquera pasan de un decrecimiento del -2,2% en el primer trimestre a un moderado -0,9% en el segundo.

El sector energético crece a una tasa interanual del 2,2%, recuperando el ritmo alcanzado a finales de 2001.

Gracias a la fortaleza de la demanda, la industria registra un crecimiento interanual del 2,6%, muy por encima del -0,4% del mismo periodo del año anterior.

La construcción continua con un crecimiento elevado (4,1%), superior en 4 dècimas al del trimestre anterior. Es una de las ramas fundamentales para explicar el crecimiento del PIB en los últimos ejercicios. Se reduce el peso de la edificación privada y aumenta la construcción pública.

**Evolució i perspectives de l'economia espanyola**  
 Dades corregides d'efectes estacionals i de calendari.  
 Taxes de variació interanuals, preus constants de 1995  
 (en %)

			Trimestral (a)							
	2002	2003	2002				2003			
	(a)	(b)	I	II	III	IV	I	II		
Despesa en consum final	2,3	2,9	2,6	3,2	3,0	3,3	3,2	3,2	Gasto en consumo final	
Consum final de les llars	2,6	2,8	2,0	2,8	2,7	3,0	3,1	3,2	Consumo final de los hogares	
Consum final de les AP	4,4	3,2	4,6	4,5	4,2	4,2	3,9	3,6	Consumo final de las AA.PP.	
Formació bruta del capital fix	1,0	3,3	0,3	-0,4	1,5	2,9	3,1	3,4	Formación bruta de capital fijo	
Béns d'equipament	-5,4	2,8	-8,6	-9,5	-4,9	1,7	2,9	3,1	Bienes de equipo	
Construcció	4,2	3,7	4,6	3,9	4,8	3,7	3,4	3,8	Construcción	
Variació d'existències <sup>1</sup>	0,0	0,1	0,1	-0,5	0,0	0,5	0,0	-0,1	Variación de existencias <sup>1</sup>	
Demanda interna <sup>1</sup>	2,6	3,1	2,2	1,9	2,7	3,8	3,3	3,3	Demanda interna <sup>1</sup>	
Exportació de béns i serveis	0,0	3,9	-3,8	-2,5	1,0	5,4	5,0	7,7	Exportación bienes y servicios	
Importació de béns i serveis	1,8	6,4	-3,7	-2,8	3,5	10,5	8,1	10,1	Importación bienes y servicios	
<b>PIB a preus de mercat</b>	<b>2,0</b>	<b>2,3</b>	<b>2,2</b>	<b>2,0</b>	<b>1,8</b>	<b>2,1</b>	<b>2,2</b>	<b>2,3</b>	<b>PIB a precios de mercado</b>	
Branques agrària i pesquera	1,0		7,3	1,5	2,3	-6,4	-2,2	-0,9	Ramas agraria y pesquera	
Branques energètiques	0,3		2,1	-1,2	-0,3	0,4	0,6	2,2	Ramas energéticas	
Branques industrials	0,7		-0,6	-0,4	1,1	2,6	2,7	2,6	Ramas industriales	
Construcció	4,8		5,0	4,5	5,5	4,2	3,7	4,1	Construcción	
Branques dels serveis	2,2		2,1	2,3	2,0	2,2	2,0	2,3	Ramas de los servicios	
Serveis de mercat	2,1		1,8	2,3	2,0	2,4	2,0	2,4	Servicios de mercado	
Serveis de no-mercat	2,3		3,2	2,6	1,9	1,7	1,7	2,0	Servicios de no-mercado	
Ocupació <sup>2</sup>	1,3	1,8	1,5	1,8	1,5	1,3	1,6	1,7	Ocupación <sup>2</sup>	
Atur (% població activa, EPA)	11,4	11,3	11,5	11,1	11,4	11,5	11,7	11,1	Paro (%población activa,EPA)	
Índex de preus de consum	3,5	2,0	3,1	3,5	3,5	4,0	3,7	2,8	Índice de Precios de Consumo	

**Evolución y perspectivas de la economía española**  
 Datos corregidos de efectos estacionales y calendario.  
 Tasas de variación interanuales, precios constantes  
 de 1995 (en %)

AP: Administraciones públicas.

EPA: Encuesta de población activa

1. Aportació al creixement del PIB a preus de mercat.

2. Llocs de feina equivalents a temps complet

Fons: (a) Institut Nacional d'Estadística  
 (b) Ministeri d'Economia, previsions  
 macroeconòmiques. Gener de 2003.

AA.PP.: Administraciones públicas.

EPA: Encuesta de Población Activa

1. Aportación al crecimiento del PIB a precios de mercado.

2. Puestos de trabajo equivalentes a tiempo completo

Fuentes: (a) Instituto Nacional de Estadística.  
 (b) Ministerio de Economía, previsions  
 macroeconómicas. Enero de 2003

El PIB del sector serveis augmenta un 2,3%, tres punts percentuals per damunt del creixement del primer trimestre. Els serveis de mercat han crescut un 2,4% en el segon trimestre (2,0% en el primer), i el comerç, l'hoteleria i els transports són les activitats més dinàmiques. Els serveis de no mercat també han crescut i han passat d'un 1,7% en el primer trimestre a un 2,0% en el segon.

- Ocupació

L'ocupació generada en el segon trimestre mostra un creixement moderat amb relació a l'anterior. La seva taxa interanual augmenta un 1,7% (enfrent de l'1,6% del primer), la qual cosa provoca la creació neta d'uns 274.000 llocs de treball, segons dades de l'enquesta de població activa (EPA). Destaca el creixement de l'ocupació en la construcció, que contrasta amb la caiguda en la indústria.

El PIB del sector servicios aumenta un 2,3%, tres puntos porcentuales por encima del crecimiento del primer trimestre. Los servicios de mercado han crecido un 2,4% en el segundo trimestre (2,0% en el primero), siendo el comercio, la hostelería y los transportes las actividades más dinámicas. Los servicios de no mercado también han crecido, pasando de un 1,7% en el primer trimestre a un 2,0% en el segundo.

- Ocupación

El empleo generado en el segundo trimestre muestra un moderado crecimiento respecto al anterior. Su tasa interanual aumenta un 1,7% (frente al 1,6% del primero), lo que provoca la creación neta de unos 274.000 puestos de trabajo, según datos de la encuesta de población activa (EPA). Destaca el crecimiento del empleo en la construcción, que contrasta con la caída en la industria.

La taxa d'atur del segon trimestre assoleix l'11,1%, la mateixa taxa que es registrava un any enrere. L'increment de productivitat se situa en valors semblants als de l'anterior trimestre (0,6%).

- Preus

L'índex de preus de consum (IPC) se situa en el 2,8% en el segon trimestre.

La inflació subjacent segueix la senda descendent iniciada en el tercer trimestre de l'any anterior. L'IPSEBENE (índex general exclosos els aliments no elaborats i els productes energètics) es redueix fins al 3,1%, amb la qual cosa s'atenuen les pressions inflacionistes a mitjà termini. Precisament, l'evolució de l'IPC ha estat molt condicionada pels augments continus en el preu del petroli a causa del conflicte al golf Pèrsic i l'evolució de la cotització de l'euro enfront del dòlar.

Es redueix també el diferencial d'inflació amb el conjunt de la zona de l'euro. Si en el mes de març Espanya tenia una taxa de variació anual de l'índex de preus de consum harmonitzat tretze dècimes superior al de la zona de l'euro, al juny la diferència s'ha reduït a vuit dècimes.

La tasa de paro del segundo trimestre alcanza el 11,1%, la misma tasa que se registraba un año atrás. El incremento de productividad se sitúa en valores similares a los del anterior trimestre (0,6%).

- Precios

El Índice de Precios de Consumo (IPC) se sitúa en el 2,8% en el segundo trimestre.

La inflación subyacente sigue la senda descendiente iniciada en el tercer trimestre del año anterior. El IPSEBENE (índice general excluidos los alimentos no elaborados y los productos energéticos) se reduce hasta el 3,1%, con lo que se atenúan las presiones inflacionistas a medio plazo. Precisamente la evolución del IPC ha estado muy condicionada tanto por los continuos aumentos en el precio del petróleo a causa del conflicto en el Golfo Pérsico como por la evolución de la cotización del euro frente al dólar.

Se reduce también el diferencial de inflación con el conjunto de la Zona Euro. Si en el mes de marzo España tenía una tasa de variación anual del Índice de Precios de Consumo Armonizado trece dècimas superior al de la Zona Euro, en junio la diferencia se ha reducido a ocho dècimas.

## 4. Illes Balears

## Islas Baleares



L'activitat econòmica balear mostra signes de debilitat. La taxa de creixement es manté estancada en un 0,5%, la mateixa que en el trimestre anterior, afectada per l'apatia de la demanda.

La actividad económica balear muestra signos de debilidad. La tasa de crecimiento se mantiene estancada en un 0,5%, la misma que en el trimestre anterior, afectada por la apatía de la demanda.

### Evolució i perspectives de l'economia balear

Taxes de variació del PIB a preus constants (en %).

	Anual				2001			
	2000	2001	2002	2003	I	II	III	IV
		(e)	(p)					
<b>PIB</b>	4,2	3,3	0,8	0,7	3,5	3,3	3,3	3,0

Font: Conselleria d'Economia, Hisenda i Innovació

a: avanç.

e: estimació.

p: previsió.

En el conjunt del primer semestre de l'any 2003 el valor afegit brut no agrari de les Balears cresqué un 0,5% en taxa interanual, per sota del creixement registrat en el conjunt de l'economia espanyola i la del Regne Unit, però equivalent a la de la zona de l'euro i superior al d'Alemanya, en el mateix període.

Amb l'encara escassa informació disponible del tercer trimestre, relativa als indicadors que integren l'Indicador Sintètic, i les prediccions fins a final d'any, es pot apuntar que l'activitat econòmica no agrària de les Balears creixerà, en el conjunt del 2003, al voltant del 0,7%.

### Evolución y perspectivas de la economía balear

Tasas de variación del PIB a precios constantes (en %)

	Trimestral				2001			
	2002				2003			
	I	II	III	IV	I (a)	II (a)	III	IV
<b>PIB</b>	1,2	0,8	0,7	0,6	0,5	0,5		

Fuente: Consejería de Economía, Hacienda e Innovación

a: avance.

e: estimación.

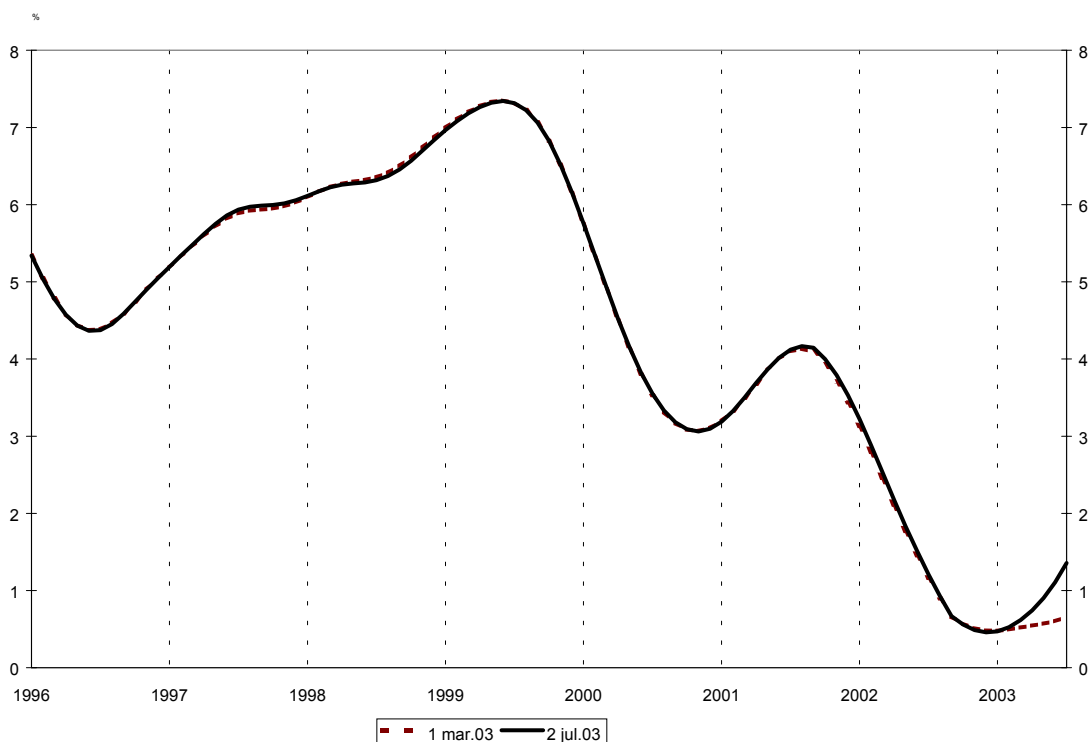
p: previsión.

En el conjunto del primer semestre del año 2003 el valor añadido bruto no agrario de Baleares creció un 0,5% en taxa interanual, por debajo del crecimiento registrado por el conjunto de la economía española y la del Reino Unido pero equivalente a la de la zona euro y superior al de Alemania, en el mismo período.

Con la todavía escassa informació disponible del tercer trimestre, relativa a los indicadores que integran el Indicador Sintético, y las predicciones hasta fin de año, se puede apuntar que la actividad económica no agraria de Baleares crecerá, en el conjunto del 2003, alrededor del 0,7%.

### Índex sintètic de l'economia balear

Valor afegit no agrari  
Taxes de variació anuals



### Índice sintético de la economía balear

Valor añadido no agrario  
Tasas de variación anuales

El gràfic anterior, on es presenta el perfil de creixement anual estimat amb informació del juliol (línia 3) de la major part dels indicadors conjunturals que es combinen en l'Indicador Sintètic de Referència, reflecteix la situació actual per la qual passen el conjunt dels sectors no agraris. S'hi pot observar com les perspectives de creixement de l'economia balear, al mes de juliol (línia 2, en negre), són clarament millors que les existents el març (línia 1, en vermell).

El gráfico anterior, donde se presenta el perfil de crecimiento anual estimado con información a julio (línea 3) de la mayor parte de los indicadores coyunturales que se combinan en el Indicador Sintético de Referencia, refleja la situación actual por la que atraviesa el conjunto de los sectores no agrarios. En él se puede observar como las perspectivas de crecimiento de la economía balear, en julio (línea 2, continua y negro), son claramente mejores a las existentes en marzo (línea 1, punteada y roja).

#### 4.1 Agricultura, ramaderia i pesca

Agricultura, ramaderia i pesca Taxes de variació interanual del PIB a preus constants (en %)	
2000	2001
-4,0	0,3

a: avanç.

e: estimació.

p: previsió.

Font: Conselleria d'Economia, Hisenda i Innovació.

En gran part d'Europa les condicions meteorològiques han estat adverses, cosa que ha comportat una reducció de la producció agrícola i ramadera, i a conseqüència d'això, un augment dels preus.

#### Agricultura, ganadería y pesca

Agricultura, ganadería y pesca Tasas de variación interanual del PIB a precios constantes (en %)	
2002 (e)	2003 (p)
2,6	2,0

a: avance.

e: estimación.

p: previsión.

Fuente: Consejería de Economía, Hacienda e Innovación.

En gran parte de Europa las condiciones meteorológicas han sido adversas, lo que ha conllevado una reducción de la producción agrícola y ganadera, y como consecuencia, un aumento de los precios.

Un dels factors que més afecten les perspectives del sector és el projecte de reforma de la política agrària comunitària (PAC), que pretén fer més competitiva l'agricultura europea als mercats internacionals i minorar les exportacions subvencionades d'excedents agrícoles europeus que distorsionen els mercats internacionals. Els sectors més afectats a les illes, per als quals es preveu la desunió de les ajudes en funció de la producció i la reducció dels preus garantits, són els dels cereals i els fruits secs.

▪ Agricultura

Les collites d'hortalisses de secà, com ara el meló o la tomàtiga de ramellet, sofreixen les conseqüències de les altes temperatures.

La producció de fruites es redueix a conseqüència dels vents forts que afecten l'interior de Mallorca i fan malbé les collites d'albercocs, préssecs i nectarines.

Les pluges i els vents de primavera afectaren els ametllers, ja que es reduí la pol·linització i es perdé gran part de l'ametlló.

La producció d'hortalisses de regadiu és la més beneficiada, atès l'alt nivell de reserves d'aigua acumulada d'anys anteriors.

El mercat de la tàpera continua experimentant una recuperació notable, gràcies a les polítiques de promoció. El preu de les tàperes petites passà de 4 € per quilogram l'any passat a 5 € enguany.

Uno de los factores que más afectan a las perspectivas del sector es el proyecto de reforma de la política agraria comunitaria (PAC), que pretende hacer más competitiva la agricultura europea en los mercados internacionales y minorar las exportaciones subvencionadas de excedentes agrícolas europeos que distorsionan los mercados internacionales. Los sectores más afectados en las Islas, para los que se prevé la desunión de las ayudas en función de la producción y la reducción de los precios garantizados, son los de los cereales y los frutos secos.

▪ Agricultura

Las cosechas de hortalizas de secano, como el melón o el tomate de ramillete, sufren las consecuencias de las altas temperaturas.

La producción de frutas se reduce como consecuencia de los fuertes vientos que afectan al interior de Mallorca, estropeando las cosechas de melocotones, albaricoques y nectarinas.

Las lluvias y los vientos de primavera afectaron a los almendros, ya que se redujo la polinización y se perdió gran parte del almendruco.

La producción de hortalizas de riego es la más beneficiada, dado el alto nivel de reservas de agua acumulada de años anteriores.

El mercado de la alcaparra sigue experimentando una notable recuperación, gracias a las políticas de promoción. El precio de las alcaparras pequeñas pasó de 4 € por kilogramo el año pasado a 5 € este año.

**Indicadors de les branques agrària i pesquera**

	Trimestre		Acumulat any Acumulado año	Var. (%)
	Total	Var. (%)		
Facturació elèctrica (MWh)	↗ 16.250	-12,5	↘ 30.152	-4,5
Gasoli B, vendes (milers de litres)	↗ 24.960	18,2	↗ 43.290	16,0
<b>🦅 Sector agrari</b>				
Afiliats a la SS	↘ 6.317	-8,7	↘ 6.447	-5,7
Aturats registrats <sup>M</sup>	↗ 128	3,5	↗ 150	17,1
Matriculació tractors	↘ 18	-52,6	↘ 36	-35,0
<b>🐟 Sector pesquer</b>				
Afiliats al règim especial de la mar <sup>1</sup>	→ 2.426	-0,2	→ 2.189	-1,2
Aturats registrats <sup>M</sup>	↗ 17	20,9	↗ 21	20,2

Font: Gesa-Endesa, CLH, TTSS, SOIB, DGT, ISM  
<sup>1</sup>. Assalariats i autònoms. Inclou pesca i transport marítim.  
M. Mitjana.  
TA. Dada corresponent al trimestre anterior.

**Indicadores de la ramas agraria y pesquera**

	Trimestre		Acumulat any Acumulado año	Var. (%)
	Total	Var. (%)		
Facturación eléctrica (MWh)	↗ 16.250	-12,5	↘ 30.152	-4,5
Gasóleo B, ventas (miles de litros)	↗ 24.960	18,2	↗ 43.290	16,0
<b>🦅 Sector agrario</b>				
Afiliados a la SS	↘ 6.317	-8,7	↘ 6.447	-5,7
Parados registrados <sup>M</sup>	↗ 128	3,5	↗ 150	17,1
Matriculación tractores	↘ 18	-52,6	↘ 36	-35,0
<b>🐟 Sector pesquero</b>				
Afiliados régimen especial del mar <sup>1</sup>	→ 2.426	-0,2	→ 2.189	-1,2
Parados registrados <sup>M</sup>	↗ 17	20,9	↗ 21	20,2

Fuente: Gesa-Endesa, CLH, TTSS, SOIB, DGT, ISM  
<sup>1</sup>. Asalariados y autónomos. Incluye pesca y transporte marítimo.  
M. Media.  
TA. Dato correspondiente al trimestre anterior.

- Ramaderia

L'onada de calor perjudica el subsector ramader, especialment el porcí.

L'onada de calor eleva el nivell d'avortaments i la mortalitat de porcs i porcelles, la qual cosa provoca augments en la quantitat importada de carn congelada des de la península, agreuja la caiguda del preu balear i aguditza la crisi que ja patia la producció del sector.

Tant el mercat oví com el boví pateixen les mateixes conseqüències de l'onada de calor que el sector porcí, no obstant això els preus es mantenen estables.

A Menorca la principal multinacional que opera en el sector lacti ha anunciat retallades en el preu de compra de la llet, amb la qual cosa s'espera que hi hagi moviments en la mateixa direcció per part de la resta del sector.

Quant al subsector avícola, l'alta mortalitat redueix la producció d'ous i augmenta el preu de la carn.

- Ganadería

La ola de calor perjudica al subsector ganadero, especialmente al porcino.

La ola de calor eleva el nivel de abortos y mortalidad de cerdos y lechonas, lo que provoca aumentos en la cantidad importada de carne congelada desde la península, agravando la caída del precio balear y agudizando la crisis que ya padecía la producción del sector.

Tanto el mercado ovino como el vacuno sufren las mismas consecuencias por la ola de calor que el sector porcino, sin embargo sus precios se mantienen estables.

En Menorca la principal multinacional que opera en el sector lácteo ha anunciado recortes en el precio de compra de la leche, lo que se espera vaya seguido de movimientos en la misma dirección por parte del resto del sector.

En cuanto al subsector avícola, la alta mortalidad reduce la producción de huevos y aumenta el precio de la carne.

#### Exportacions des de les Balears.

Principals mercaderies agràries exportades.  
Gener a maig de 2003

Producte	Tones	Var.	Milers d'€	Var.	Producte		
Principals mercats exteriors	Toneladas	(%)	Miles de €	(%)	Principales mercados exteriores		
<b>Formatge</b>	↘	670	-12,2	↘	2.138	-13,7	<b>Queso</b>
Itàlia		485	-34,9		1.612	-33,0	Italia
Bèlgica		178	100,0		497	100,0	Bélgica
<b>Patates</b>	↗	13.340	10,5	↗	6.548	2,8	<b>Patatas</b>
Regne Unit		7.693	-6,9		3.893	-13,7	Reino Unido
Dinamarca		3.105	44,6		1.507	14,3	Dinamarca
<b>Goma de garrofi</b>	↗	1.224	27,5	↗	5.897	12,0	<b>Goma de garrofín</b>
Alemanya		476	173,9		2.696	124,4	Alemania
Japó		198	25,2		1.301	17,2	Japón
<b>Ametlles</b>	↗	130	415,1	↗	441	344,7	<b>Almendras</b>
<b>Vins i licors</b>	↗	262	260,7	↗	618	142,1	<b>Vinos y licores</b>

#### Exportaciones desde las Illes Balears

Principales mercancías agrarias exportadas.  
Enero a mayo 2003

- Pesca

Les captures pesqueres es mantenen estables, a pesar de les altes temperatures de l'aigua. Només hi hagué problemes en la proliferació de vegetació que s'adaptava a les xarxes. Mercats exteriors

- Mercats exteriors

Durant el període de gener a maig, les exportacions de patates, goma de garrofi, ametlles, i vins i licors milloren. No obstant, l'import de les exportacions de formatge es redueixen un 13,7%. Destaquen les

- Pesca

Las capturas pesqueras se mantienen estables, a pesar de las altas temperaturas del agua. Sólo hubo problemas en la proliferación de vegetación que se acoplaba a las redes.

- Mercados exteriores

Durante el periodo de enero a mayo, las exportaciones de patatas, goma de garrofín, almendras, y vinos y licores mejoran. Sin embargo, el importe de las

exportacions de formatge a Bèlgica, així com d'ametlla a Malta.

exportaciones de queso se reducen un 13,7%. Destacan las exportaciones de queso a Bélgica, así como de almendra a Malta.

## 4.2 Indústria i energia

## Industria y energía

Branques de la indústria i l'energia								
Taxas de variació del PIB a preus constants (en %).								
	Anual				2001			
	2000	2001	2002	2003	I	II	III	IV
PIB	3,7	2,5	0,8	0,7	2,4	2,7	2,5	2,2

Font: Conselleria d'Economia, Hisenda i Innovació  
a: avanç.  
e: estimació.  
p: previsió.

L'evolució del PIB del sector industrial a les Balears i en el conjunt d'Espanya difereix substancialment a les Balears.

En l'àmbit estatal es registra un increment de l'activitat, i es passa del 2,3% interanual del primer trimestre al 2,5% en el segon.

Al contrari, a les Balears es registra una major atonia que en el trimestre precedent: es redueix la taxa del 0,7% del primer trimestre al 0,4% del segon.

Ramas de la industria y la energía												
Tasas de variación del PIB a precios constantes (en %)												
	Trimestral				2002				2003			
	I	II	III	IV	I	II	III	IV	I	II	III	IV
PIB	0,9	0,6	0,8	0,7	0,7	0,4						

Fuente: Consejería de Economía, Hacienda e Innovación  
a: avance.  
e: estimación.  
p: previsión.

La evolución del PIB del sector industrial en Baleares y en el conjunto de España difiere sustancialmente en Baleares.

A nivel nacional se registra un incremento de la actividad, pasando del 2,3% interanual del primer trimestre al 2,5% en el segundo.

Por el contrario en Baleares se registra una mayor atonía que en el trimestre precedente, reduciéndose la tasa del 0,7% del primer trimestre al 0,4% del segundo.

Indicadors de la indústria i energia			
		II Trimestre	
		Total	Var. (%)
Assalariats <sup>M</sup>	→	25.839	-1,8
Facturació elèctrica (MWh)	↘	77.812	-5,1
Sector de l'energia <sup>1</sup>	↘	13.589	-17,7
Sector de la indústria	→	64.223	-2,0
Indicador de producció industrial <sup>M</sup>	↗	116,5	3,2
Enquesta d'opinions empresarials <sup>M</sup>			
Tendència de la producció	↗	1,7	5,0
Índex de la cartera de comandes...			
...béns industrials	↘	-44,7	-2,3
...béns de consum	↘	-57,3	-17,3
Cost laboral per hora efectiva <sup>TA</sup> , €	→	11,83	0,5
Hores efectives assalariat /mes <sup>TA</sup>	↗	152,4	4,9

Font: TTSS, Gesa-Endesa, DGPOE, INE, MCYT  
<sup>1</sup>. Revenedor, generació d'electricitat i de gas.  
<sup>M</sup>: Mitjana  
<sup>TA</sup>: Trimestre anterior

La debilitat de la branca industrial es reflecteix en la reducció en el nombre d'assalariats i en la facturació elèctrica.

Indicadores de la industria y la energía					
		II Trimestre		Acumulado año	
		Total	Var. (%)	Total	Var. (%)
Assalariats <sup>M</sup>	→	25.839	-1,8	25.577	-1,5
Facturación eléctrica (MWh)	↘	77.812	-5,1	158.803	-1,4
Sector de la energía <sup>1</sup>	↘	13.589	-17,7	35.171	5,2
Sector de la industria	→	64.223	-2,0	123.632	-3,2
Indicador de producción industrial <sup>M</sup>	↗	116,5	3,2	110,2	-2,0
Encuesta de opiniones empresariales <sup>M</sup>					
Tendencia de la producción	↗	1,7	5,0	-33,7	-42,5
Índice de la cartera de pedidos...					
...bienes industriales	↘	-44,7	-2,3	-42,0	3,5
...bienes de consumo	↘	-57,3	-17,3	-56,3	-8,3
Coste laboral por hora efectiva <sup>TA</sup> , €	→	11,83	0,5	11,83	0,5
Horas efectivas asalariado/mes <sup>TA</sup>	↗	152,4	4,9	152,4	4,9

Fuente: TTSS, Gesa-Endesa, DGPOE, INE, MCYT  
<sup>1</sup>. Revendedor, generación de electricidad y de gas.  
<sup>M</sup>: Media.  
<sup>TA</sup>: Trimestre anterior

La debilidad de la rama industrial se refleja en la reducción en el número de asalariados y en la facturación eléctrica.



Destaca la contracció en la facturació elèctrica per a la generació d'energia; no obstant això, és més el resultat de la correcció del registre del trimestre anterior que de la mateixa evolució de l'indicador, ja que per al conjunt del semestre s'assenyala un creixement del 5,2%.

Alguns indicadors avançats han evolucionat favorablement durant aquest trimestre, com és el cas de l'índex de producció industrial (3,2%) i l'enquesta d'opinions empresarials (5,0%).

Destaca la contracció en la facturación eléctrica para la generación de energía; sin embargo es más el resultado de la corrección del registro del trimestre anterior que de la propia evolución del indicador, ya que para el conjunto del semestre se señala un crecimiento del 5,2%.

Algunos indicadores avanzados han evolucionado favorablemente durante este trimestre, como es el caso del índice de producción industrial (3,2%) y la encuesta de opiniones empresariales (5,0%).

Facturació elèctrica directa per sectors. (en MWh)				Facturación eléctrica directa por sectores. (en MWh)							
Font: Gesa-Endesa				Acumulat any				Font: Gesa-Endesa			
Sector	II Trimestre			Acumulado año			Sector	Acumulado año			
	MWh	Var. (%)	% sobre total	MWh	Var. (%)	% sobre total		MWh	Var. (%)	% sobre total	
Generació d'electricitat i gas	↘	3.231	-49,9	4,2	↗	13.340	10,6	8,4	Generación electricidad y gas		
Siderúrgia, metal·lúrgia	→	3.233	1,6	4,2	↘	6.390	-15,9	4,0	Siderurgia y metalurgia		
Ciment, calç, guix	↘	17.661	-6,5	22,7	↘	35.325	-5,0	22,2	Cemento, cal, yeso		
Totxo, teula, vidre	↘	4.444	-4,8	5,7	↘	8.846	-7,2	5,6	Ladrillo, teja, vidrio		
Química, petroquímica	↘	1.712	-27,2	2,2	↘	3.362	-16,8	2,1	Química, petroquímica		
Drassanes, maquinària	↗	770	3,2	1,0	↗	1.463	4,1	0,9	Astilleros, maquinaria		
Agroalimentari	→	21.488	1,3	27,6	→	39.715	1,4	25,0	Agroalimentario		
Calçat, cuir, tèxtil	↘	2.837	-4,4	3,6	→	6.151	-0,9	3,9	Calzado, cuero, textil		
Fusta, moble	→	8.617	0,6	11,1	→	16.743	-1,5	10,5	Madera, mueble		
Paper, arts gràfiques	↗	3.461	16,7	4,4	→	5.637	0,6	3,5	Papel, artes gráficas		
Branca de la indústria	→	64.223	-2,0	82,5	↘	123.632	-3,2	77,9	Rama de la industria		
Total energia i indústria <sup>1</sup>	↘	77.812	-5,1	100	→	158.803	-1,4	100	Total industria y energía <sup>1</sup>		

1. El total inclou facturació a revenedor.  
Font: Gesa-Endesa

1. El total incluye facturación a revendedor  
Fuente: Gesa-Endesa

En el primer semestre de l'any la facturació elèctrica total se situa en nivells semblants als de l'any anterior però amb una certa dicotomia entre el sector energètic, amb un sòlid creixement, i els sectors industrials.

El sector energètic es basa en la solidesa de la demanda dels residents.

Mentre la situació de la indústria reflecteix la baixa demanda dels principals mercats exteriors (cas del *calçat, cuir i tèxtil*), la desacceleració de la construcció (*ciment, calç i guixos; totxo, teula i vidre; fusta i moble*), i el menor consum dels visitants (*agroalimentari*).

- Mercats exteriors

La desacceleració de la zona de l'euro i dels Estats Units, els principals països mercats de productes de les Illes, junt amb l'apreciació de l'euro enfront del dòlar, afecta l'evolució de les exportacions, que es reduïren en quasi tots els sectors. A això s'afegeix que el preu encarat del petroli representa un augment dels costos de transport i per tant per a les exportacions.

En el primer semestre del año la facturación eléctrica total se sitúa en niveles similares a los del año anterior, pero con cierta dicotomía entre el sector energético, con un sólido crecimiento, y los sectores industriales.

El sector energético se apoya en la solidez de la demanda de los residentes.

Mientras la situación de la industria refleja la baja demanda de los principales mercados exteriores (caso del *calzado, cuero y textil*), la desacceleración de la construcción (*cemento, cal y yesos; ladrillo, teja y vidrio; madera y mueble*), y el menor consumo de los visitantes (*agroalimentario*).

- Mercados exteriores

La desacceleración de la zona euro y de Estados Unidos, los principales países mercados de productos de las Islas, junto con la apreciación del euro frente al dólar, afecta a la evolución de las exportaciones, que se redujeron en casi todos los sectores. A ello se añade que el encarecido precio del petróleo supone un aumento de los costes de transporte y por lo tanto para las exportaciones.

**Exportacions des de les Balears.**  
Principals béns industrials exportats.  
Gener a maig de 2003

**Exportaciones desde Baleares**  
Principales mercancías industriales exportadas.  
Enero a mayo 2003

<b>Producte</b> Principals mercats exteriors	<b>Milers d'€</b> Miles de €	<b>Var.</b> (%)	<b>Producto</b> Principales mercados exteriores
<b>Pell preparada</b>	↘ <b>1.320</b>	<b>-65,2</b>	<b>Piel preparada</b>
Marroc	1.013	-72,2	Marruecos
<b>Roba i complements de cuir</b>	↗ <b>1.669</b>	<b>4,1</b>	<b>Prendas y complementos de cuero</b>
Itàlia	572	24,2	Italia
Japó	266	37,7	Japón
<b>Calçat</b>	↘ <b>44.040</b>	<b>-33,0</b>	<b>Calzado</b>
Marroc	8.740	349,3	Marruecos
França	5.376	-57,9	Francia
Alemanya	5.005	-31,4	Alemania
Japó	3.250	-20,9	Japón
Regne Unit	3.168	-47,5	Reino Unido
Itàlia	2.612	-79,9	Italia
Bèlgica	2.302	-23,6	Bélgica
Portugal	2.215	-17,1	Portugal
Estats Units	2.071	26,2	Estados Unidos
Hong Kong	1.119	-20,3	Hong Kong
<b>Bijuteria</b>	↗ <b>7.923</b>	<b>20,2</b>	<b>Bisutería</b>
Estats Units	4.673	121,6	Estados Unidos
França	1.361	-34,9	Francia
<b>Joieria</b>	→ <b>2.239</b>	<b>-0,9</b>	<b>Joyería</b>
França	1.580	12,4	Francia
Estats Units	274	-58,8	Estados Unidos
<b>Campanes i campanetes</b>	↘ <b>2.254</b>	<b>-32,5</b>	<b>Campanas y campanillas</b>
França	420	-36,2	Francia
<b>Aixetes</b>	↘ <b>3.714</b>	<b>-35,1</b>	<b>Grifería</b>
França	829	-41,3	Francia
Hongria	618	-32,6	Hungría
Alemanya	535	-40,0	Alemania
Àustria	426	-33,5	Austria
<b>Mobles</b>	↗ <b>3.354</b>	<b>27,4</b>	<b>Muebles</b>
Mèxic	1.001	-22,2	México
Marroc	767	100,0	Marruecos
Croàcia	510	100,0	Croacia

Font: Consell Superior de Cambres de Comerç d'Espanya.

Fuente: Consejo Superior de Cámaras de Comercio de España

De gener a maig, el sector del calçat exporta un total de 44.040 milers d'euros, un 33% menys que el mateix període de fa un any. La reducció és significativa en els principals mercats europeus i al Japó, mentre que el mercat americà creix un 26,2%, a pesar de l'apreciació de l'euro. Les vendes de calçat al Marroc augmenten

De enero a mayo, el sector del calzado exporta un total de 44.040 miles de euros, un 33% menos que el mismo periodo de hace un año. La reducción es significativa en los principales mercados europeos y en Japón, mientras que el mercado americano crece un 26,2%, a pesar de la apreciación del euro. Las ventas de calzado



un 349,3%, tractant-se bàsicament de tràfic de perfeccionament.

La bijuteria, principalment menorquina, incrementa les vendes exteriors en un 20,2%, gràcies a l'estirada del mercat nord-americà. Per altra banda, l'exportació de joieria –amb producció concentrada a Manacor– es manté estable.

Les principals vendes d'aixetes es realitzen a països de la zona de l'euro, que gràcies a la debilitat de la demanda interna redueixen les seves compres en un 35,1%.

Continuen augmentant les vendes de mobles per a equipament d'establiments hotelers (27,4%).

a Marruecos aumentan un 349,3%, tratándose básicamente de tráfico de perfeccionamiento.

La bisutería, principalmente menorquina, incrementa sus ventas exteriores en un 20,2%, gracias al tirón del mercado norteamericano. Por su parte la exportación de joyería –con producción concentrada en Manacor– se mantiene estable.

Las principales ventas de grifería se realizan a países de la zona euro, que merced a la debilidad de la demanda interna reducen sus compras en un 35,1%.

Continúan aumentando las ventas de muebles para equipamiento de establecimientos hoteleros (27,4%).

### 4.3. Construcció

### Construcción

Evolució del sector de la construcció																		
Taxas de variació del PIB a preus constants (en %).																		
	Anual				2001				Trimestral									
	2000	2001	2002	2003					2002									
			(e)	(p)	I	II	III	IV	I	II	III	IV	I	II	III	IV		
PIB	8,4	6,8	2,3	1,6	7,3	6,9	6,9	6,0	2,6	2,0	2,3	2,3	2,0	1,3				

e: estimació.  
p: previsió.  
a: avance.

Font: Conselleria d'Economia, Hisenda i Innovació

Continua la desacceleració de l'activitat del sector de la construcció. La taxa interanual de variació del PIB en el primer trimestre assolí el 2,0%, mentre que en el segon arribà a l'1,3%. A nivell nacional, la taxa de variació tingué millor evolució, passant del 3,7% al 4,1%.

La demanda d'habitatges continua augmentant, encara que a ritme més lent. Entre les raons que han provocat aquesta evolució positiva es troben: el concepte d'habitatge com a inversió segura enfront d'uns mercats borsaris d'evolució incerta; uns tipus d'interès històricament baixos; la inversió estrangera en immobles; i la reforma del IRPF, que incrementà la renda disponible.

No obstant això, durant aquest darrer any, aquests motius han suavitzat els seus efectes. D'una banda, l'increment en el preu de l'habitatge ha reduït les expectatives de rendibilitat futura, al mateix temps que la difícil situació de les principals economies europees ha provocat la reducció de la inversió estrangera en immobles. Si a això li sumem uns tipus d'interès estables des de fa diversos mesos, ens trobem un creixement menor de la demanda.

L'habitatge nou assoleix els 1.657,3 euros i la usada els 1.438,4 euros, amb creixements del 14,4% i 18,0%, respectivament. Aquesta pujada és generalitzada en la major part de les comunitats autònomes.

Evolución del sector de la construcción																		
Tasas de variación del PIB a precios constantes (en %)																		
	Anual				2001				Trimestral				2003					
	2000	2001	2002	2003					2002				2003					
			(e)	(p)	I	II	III	IV	I	II	III	IV	I	II	III	IV		
PIB	8,4	6,8	2,3	1,6	7,3	6,9	6,9	6,0	2,6	2,0	2,3	2,3	2,0	1,3				

a: avanç.  
e: estimación.  
p: previsión.

Fuente: Consejería de Economía, Hacienda e Innovación

Continúa la desaceleración de la actividad del sector de la construcción. La tasa interanual de variación del PIB en el primer trimestre alcanzó el 2,0%, mientras que en el segundo llegó al 1,3%. A nivel nacional, la tasa de variación tuvo mejor evolución, pasando del 3,7% al 4,1%.

La demanda de viviendas sigue aumentando, aunque a ritmo más lento. Entre las razones que han provocado dicha evolución positiva se encuentran: el concepto de vivienda como inversión segura frente a unos mercados bursátiles de evolución incierta; unos tipos de interés históricamente bajos; la inversión extranjera en inmuebles; y la reforma del IRPF, que incrementó la renta disponible.

Sin embargo, durante este último año, estos motivos han suavizado sus efectos. Por una parte, el incremento en el precio de la vivienda ha reducido las expectativas de rentabilidad futura, al tiempo que la difícil situación de las principales economías europeas ha provocado la reducción de la inversión extranjera en inmuebles. Si a esto le sumamos unos tipos de interés estables desde hace varios meses, encontramos un crecimiento menor de la demanda.

La vivienda nueva alcanza los 1.657,3 euros y la usada los 1.438,4 euros, con crecimientos del 14,4% y 18,0%, respectivamente. Esta subida es generalizada en la mayor parte de las comunidades autónomas.

Indicadors de la construcció			Indicadores de la construcción				
	Trimestre		Acumulat any				
	Total	Var. (%)	Total	Var. (%)			
Assalariats <sup>M</sup>	↘	43.514	-3,5	↘	44.242	-2,0	Asalariados <sup>M</sup>
Facturació elèctrica (MWh)							Facturación eléctrica
Construcció i obres públiques	↘	12.739	-25,8	↘	26.452	-16,2	Construcción y obras públicas
Fabricació de ciment, calç i guix	↘	17.661	-6,5	↘	35.325	-5,0	Fabricación de cemento, cal y yeso
Fabricació de totxo, teules i porcellana	↘	4.444	-4,8	↘	8.846	-7,2	Fabricación de ladrillo, tejas y porcelana
Consum de ciment (tones), gener-maig				↘	457.589	-3,5	Consumo de cemento (toneladas), enero-mayo
Venda de ciment (tones), gener-maig				↘	362.642	-14,1	Venta de cemento (toneladas), enero-mayo
Preu habitatge nou (€/m <sup>2</sup> ) <sup>TA</sup>	↗	1.657,3	14,4	↗	1.657,3	14,4	Precio vivienda nueva (€/m <sup>2</sup> ) <sup>TA</sup>
Preu habitatge usat (€/m <sup>2</sup> )	↗	1.438,4	18,0	↗	1.438,4	18,0	Precio vivienda usada (€/m <sup>2</sup> )
Cost laboral per hora efectiva <sup>TA</sup> , €	↗	10,41	2,1	↗	10,41	2,1	Coste laboral por hora efectiva <sup>TA</sup> , €
Hores efectives per assalariat / mes <sup>TA</sup>	↗	156,3	4,7	↗	156,3	4,7	Horas efectivas por asalariado / mes <sup>TA</sup>

Indicadors avançats			Indicadores adelantados			
	Trimestre		Acumulat any			
	Total	Var. (%)	Total	Var. (%)		
Col.legi d' Arquitectes, gener-maig						Colegio Arquitectos, enero-mayo
Projectes visats <sup>1</sup>			↘	3.466	-22,2	Proyectos visadas.
Habitatges visats			↘	2.912	-53,5	Viviendas visadas
Licitació oficial <sup>1</sup> (milers d' €), gn-mg			↗	458.317	217,6	Licitación oficial <sup>1</sup> (miles €), ene-may
Hipoteques en finques urbanes sobre vivendes projectades, gn-mg			↘	534	-70,6	Hipotecas en fincas urbanas sobre viviendas proyectadas, enero-mayo
...en milers d'euros			↘	76.028	-59,9	...en miles de euros
Hipoteques en finques urbanes sobre solars, gener-maig			↘	281	-3,8	Hipotecas en fincas urbanas sobre solares, enero-mayo
...en milers d'euros			↘	72.435	-3,1	...en miles de euros

Font: Gesa-Endesa, Oficemen, COAB, SEOPAN, INE, MinFom, TINSA.

<sup>M</sup>: Mitjana

<sup>TA</sup>: Trimestre anterior

<sup>1</sup>: Per data de publicació en butlletins.

D'altra banda, les limitacions urbanístiques i l'augment dels costos, tant laborals com del sòl, han minorat la rendibilitat del sector.

La desacceleració se manifesta en la menor quantitat de quilowatts facturats, de ciment consumit, i d'assalariats.

Respecte dels indicadors avançats, continua la mateixa tendència decreixent de trimestres anteriors. De gener a maig, el nombre de projectes visats fou de 3.466, un 22,2% menys que l'any anterior. El total d'habitatges visats fou de 2.912, amb una taxa de variació negativa

Fuente: Gesa-Endesa, Oficemen, COAB, SEOPAN, INE, MinFom, TINSA.

<sup>M</sup>: Media

<sup>TA</sup>: Trimestre anterior

<sup>1</sup>: Por fecha de publicación en boletines.

Por otro lado, las limitaciones urbanísticas y el aumento en de los costes, tanto laborales como del suelo, han minorado la rentabilidad del sector.

La desaceleración se manifiesta en la menor cantidad de kilowatios facturados, de cemento consumido, y de asalariados.

Respecto de los indicadores adelantados, continua la misma tendencia decreciente de trimestres anteriores. De enero a mayo, el número de proyectos visados fue de 3.466, un 22,2% menos que el año anterior. El total de viviendas visadas fue de 2.912, con una tasa de

del 53,5% respecte del mateix període de 2002.

La inversió pública continua el fort creixement observat l'anterior trimestre. De gener a maig s'han publicat licitacions oficials per import de 458 milions d'euros, més del doble que en 2002. D'aquest total el 79,4% es destinen a obra civil. Gràcies a la licitació pública s'aconsegueix atenuar la desacceleració.

Tant el número com l'import d'hipoteques constituïdes sobre habitatge projectat i sobre solars ha decrescut. L'import de les hipoteques constituïdes sobre habitatges projectats ha caigut un 59,9%, mentre que les hipoteques de finques urbanes sobre solars ho ha fet un 3,1%.

variación negativa del 53,5% respecto del mismo periodo de 2002.

La inversión pública continúa el fuerte crecimiento observado el anterior trimestre. De enero a mayo se han publicado licitaciones oficiales por importe de 458 millones de euros, más del doble que en 2002. De dicho total el 79,4% se destinan a obra civil. Gracias a la licitación pública se consigue atenuar la desaceleración.

Tanto el número como el importe de hipotecas constituidas sobre vivienda proyectada y sobre solares ha decrecido. El importe de las hipotecas constituidas sobre viviendas proyectadas ha caído un 59,9%, mientras que las hipotecas de fincas urbanas sobre solares lo ha hecho un 3,1%.

### 4.3. Serveis

### Servicios

Evolució del sector dels serveis								
Taxes de variació del PIB a preus constants (en %).								
	Anual				2001			
	2000	2001	2002	2003	I	II	III	IV
PIB	4,0	3,0	0,7	0,6	3,3	3,1	3,0	2,6

Font: Conselleria d'Economia, Hisenda i Innovació  
a: avanç.  
e: estimació.  
p: previsió.

El sector serveis continua mostrant baixes taxes de creixement. Es registra una molt moderada millora respecte al primer trimestre, afavorida pel calendari de la Setmana Santa. La incertesa en l'entorn europeu i el conflicte al golf Pèrsic continuen afectant la demanda.

L'ocupació i les hores efectives es mantenen estables, a pesar de l'increment en els costos laborals.

Evolución del sector de los servicios																
Tasas de variación del PIB a precios constantes (en %)																
	Trimestral				2001				2002				2003			
	I	II	III	IV	I	II	III	IV	I	II	III	IV	I	II	III	IV
PIB	1,0	0,7	0,5	0,4	0,3	0,4										

Fuente: Consejería de Economía, Hacienda e Innovación  
a: avance.  
e: estimación.  
p: previsión.

El sector servicios sigue mostrando bajas tasas de crecimiento. Se registra una muy moderada mejora respecto del primer trimestre, favorecido por el calendario de la Semana Santa. La incertidumbre en el entorno europeo y el conflicto en el Golfo Pérsico continúan afectando la demanda.

La ocupación y las horas efectivas se mantienen estables, a pesar del incremento en los costes laborales.

### Indicadors del sector de serveis

	Trimestre		Acumulat any	
	Total	Var. (%)	Total	Var. (%)
Assalariats <sup>M</sup>	→ 262.544	1,6	→ 231.953	0,8
Facturació elèctrica (MWh)	→ 410.394	1,2	↗ 733.456	3,6
Cost laboral total hora efectiva, € <sup>TA</sup>	↗ 12,26	6,4	↗ 12,3	6,4
Hores efectives assalariat /mes <sup>TA</sup>	→ 143,2	0,9	→ 143,2	0,9

Fonts: TTSS, Gesa-Endesa, INE.

<sup>M</sup>: Mitjana

<sup>TA</sup>: Trimestre anterior.

1. Sèrie revisada. Inclou règim especial de la llar des de gener de 2001.

### Indicadores del sector de los servicios

	Trimestre		Acumulat any	
	Total	Var. (%)	Total	Var. (%)
Asalariados <sup>M</sup>	→ 231.953	0,8	→ 231.953	0,8
Facturación eléctrica	↗ 733.456	3,6	↗ 733.456	3,6
Coste laboral por hora efectiva, € <sup>TA</sup>	↗ 12,3	6,4	↗ 12,3	6,4
Horas efectivas asalariado/mes <sup>TA</sup>	→ 143,2	0,9	→ 143,2	0,9

Fuentes: TTSS, Gesa-Endesa, INE.

<sup>M</sup>: Media

<sup>TA</sup>: Trimestre anterior.

1. Serie revisada. Incluye régimen especial del hogar desde enero del 2001.

#### 4.4.1. Comerç i banca

#### Comercio y banca



En el segon trimestre, l'índex de vendes al detall augmenta un 3,8%, respecte al mateix període de l'any 2002, després que aquest índex descendís un 2,4% en el primer trimestre. L'ocupació en el comerç es manté estable.

En el segundo trimestre, el índice de ventas al por menor aumenta un 3,8%, respecto al mismo periodo del año 2002, después de que dicho índice descendiera un 2,4% en el primer trimestre. La ocupación en el comercio se mantiene estable.

Comerç al detall				Comercio minorista				
	Índex		Data Fecha	Mitjana any Media año				
	Índice (Base 2001)	Var. (%)		Var. (%)	Var. (%)			
Vendes al detall	↗	109,9	3,8	juny junio	↗	97,2	1,0	Ventas comercio minorista
Ocupació	→	102,1	-0,5	II trimestre	→	99,7	0,5	Ocupación

Font: INE

<sup>a</sup>. Per l'acumulat, mitjana de l'any.

Fuente: INE

<sup>a</sup>. Para el acumulado, media del año

#### Institucions de crèdit i estalvis

#### Instituciones de crédito y ahorro

	Trimestre		Acumulat any Acumulado año				
	Total	Var. (%)	Total	Var. (%)			
Crèdits (milions d'€) <sup>TA a</sup>	↗	18.504	14,6	↗	18.504	14,6	Créditos (millones de €) <sup>TA a</sup>
Dipòsits (milions d'€) <sup>TA a</sup>	↗	11.820	5,6	↗	11.820	5,6	Depósitos (millones de €) <sup>TA a</sup>
Noves hipoteques				Nuevas hipotecas			
Import (milions d'€), gen–maig				↘	1.335	-14,1	Importe (millones de €), ene–may
Nombre, gen–maig				↘	12.162	-16,8	Número, enero–mayo

Font: BE i INE

<sup>a</sup>. Per l'acumulat, mitjana de l'any.

Fuente: BE y INE

<sup>a</sup>. Para el acumulado, media del año.

Continua augmentant l'import total dels crèdits, a un ritme molt superior al dels dipòsits.

Continúa aumentando el importe total de los créditos, a un ritmo muy superior al de los depósitos.

D'altra banda, i en sintonia amb la desacceleració de l'activitat constructora i immobiliària, l'import total de les hipoteques constituïdes en els cinc primers mesos de l'any és inferior en un 14,1% al registrat en el mateix període de l'any 2002, malgrat l'increment en el preu de l'habitatge. La dita disminució ve condicionada més pel menor nombre de constitucions que per la variació en el seu import mitjà.

Por otro lado, y en sintonía con la desaceleración de la actividad constructora e inmobiliaria, el importe total de las hipotecas constituidas en los cinco primeros meses del año es inferior en un 14,1% al registrado en el mismo periodo del año 2002, a pesar del incremento en el precio de la vivienda. Dicha disminución viene condicionada más por el menor número de constituciones que por la variación en su importe medio.

#### 4.4.2. Transport

#### Transporte



- Transport aeri

- Transporte aéreo

L'any 2002 el primer semestre estigué marcat per una reducció en el tràfic aeri internacional com a conseqüència de la menor demanda després de l'11-S. A més, la Setmana Santa se celebrà al març.

En el año 2002 el primer semestre estuvo marcado por una reducción en el tráfico aéreo internacional como consecuencia de la menor demanda tras el 11-S. Además, la Semana Santa se celebró en marzo.

Aquests condicionants han de ser tinguts en compte a l'hora de fer la comparativa amb el mateix període de l'any actual, amb un mercat que comença a oblidar el 11-S i un diumenge de Pasqua en el mes d'abril.

Dichos condicionantes han de ser tenidos en cuenta a la hora de hacer la comparativa con el mismo periodo del año actual, con un mercado que empieza a olvidar el 11-S y un Domingo de Pascua en el mes de abril.

Transport			Transporte		
	Trimestre		Acumulat any Acumulado año		
	Total	Var. (%)	Total	Var. (%)	
Transport aeri					Transporte aéreo
Passatgers arribats	↗ 3.518.177	7,3	↗ 5.274.112	5,7	Pasajeros llegados
Transport de mercaderies, tones	↘ 7.317,5	-6,6	↘ 12.842,8	-2,4	Transporte de mercaderías, Tn.
...amb destinació/origen a Espanya	↘ 6.366,9	-4,3	→ 11.273,9	0,2	...con destino/origen en España
...amb destinació/origen estranger	↘ 949,8	-19,9	↘ 1.568,1	-17,9	...con destino/origen en extranjero
Vendes de querosè, quilolítres	↗ 167.530	9,6	↗ 225.583	8,3	Ventas de queroseno, kilolitros
Transport marítim					Transporte marítimo
Passatgers línia Illes – continent	↘ 195.251	-17,6	↘ 329.615	-18,5	Pasajeros línea Islas- continente
Passatgers creuers turístics	↘ 186.458	-4,9	↘ 189.508	-7,1	Pasajeros cruceros turísticos
Mercaderies – entrades i sortides, tones, gen-maig			→ 4.645.452	1,9	Mercaderías – entradas y salidas, toneladas, enero-mayo

Font: AENA, CLH i APB

Fuente: AENA, CLH y APB

Com a conseqüència, es registra un increment en el nombre de passatgers transportats i en les vendes de querosè als aeroports de Balears.

Como consecuencia, se registra un incremento en el número de pasajeros transportados y en las ventas de queroseno en los aeropuertos de Balears.

El transport de mercaderies amb destí o origen a altres aeroports espanyols roman estable en el conjunt del primer semestre, però es redueix notòriament el transport internacional de mercaderies per via aèria.

El transporte de mercaderías con destino u origen a otros aeropuertos españoles permanece estable en el conjunto del primer semestre, pero se reduce notoriamente el transporte internacional de mercancías por vía aérea.

- Transport marítim

- Transporte marítimo

El transport marítim de passatgers en línia regular i en creuers turístics registra menor activitat.

El transporte marítimo de pasajeros en línea regular y en cruceros turísticos registra menor actividad.

#### 4.4.3. Turisme. Viatgers

#### Turismo. Viajeros

A pesar de la desaceleració econòmica a la zona de l'euro durant el primer semestre, la xifra total de visitants arribats a les Illes s'incrementa un 6,2% amb relació al mateix període de l'any anterior.

A pesar de la desaceleración económica en la Zona Euro durante el primer semestre, la cifra total de visitantes llegados a las islas se incrementa un 6,2% respecto al mismo periodo del año anterior.

Aquesta xifra és conseqüència, en part, de la celebració d'una Setmana Santa en data més tardana que l'any anterior, la qual cosa normalment beneficia els destins mediterranis.

Dicha cifra es consecuencia en parte de la celebración de una Semana Santa en fecha más tardía que el año anterior, lo que normalmente beneficia a los destinos mediterráneos.

- Via aèria

- Vía aérea

El 95,3% de les arribades es realitza per via aèria.

El 95,3% de las llegadas se realiza por vía aérea.

La xifra de passatgers ascendeix a 3,7 milions, un 4,9% més que el primer semestre de l'any 2002.

La cifra de pasajeros asciende a 3,7 millones, un 4,9% más que el primer semestre del año 2002.

El mercat alemany, primera nacionalitat emissora de turisme cap al nostre arxipèlag (32,6%), creix un moderat 1,4%, si bé cal recordar que l'any anterior experimentà una forta contracció (-16,4%).

El mercado alemán, primera nacionalidad emisora de turismo hacia nuestro archipiélago (32,6%), crece un moderado 1,4%, si bien cabe recordar que el año anterior experimentó una fuerte contracción (-16,4%).

El mercat britànic prossegueix l'expansió, amb un 5,6% més que el primer semestre del 2002. Representa el 31,9% de les arribades.

Finalment, el mercat nacional, que representa el 14,0% de les arribades, s'incrementa un 22,9%.

- Via marítima

El moviment de passatgers per via marítima augmenta (42,1%), aquest creixement es basa en el turisme nacional.

El mercado británico prosigue su expansión, con un 5,6% más que el primer semestre del 2002. Representa el 31,9% de las llegadas.

Finalmente, el mercado nacional, que representa el 14,0% de las llegadas, se incrementa un 22,9%.

- Vía marítima

El movimiento de pasajeros por vía marítima aumenta (42,1%), basándose dicho crecimiento en el turismo nacional.

Visitants arribats a les Illes					Visitantes llegados a las Islas					
	II Trimestre					Acumulat any				
	Nombre	Var	%	Total		Nombre	Var.	%	Total	
	Número	(%)				Número	(%)			
<b>Via aèria</b>	↗	<b>3.518.177</b>	<b>7,3</b>	<b>95,3</b>	✈	↗	<b>4.424.024</b>	<b>4,9</b>	<b>95,3</b>	<b>Vía aérea</b>
Passatgers internacionals	↗	3.100.831	5,0	84,0	☐	↗	3.773.138	2,3	81,3	Pasajeros internacionales
Regne Unit	↗	1.323.021	6,8	35,8	UK	↗	1.480.197	5,6	31,9	Reino Unido
Alemanya	↗	1.083.750	6,1	29,4	D	➔	1.511.973	1,4	32,6	Alemania
Itàlia	↗	119.458	9,4	3,2	I	↗	125.057	8,5	2,7	Italia
França	↗	106.126	5,6	2,9	F	↗	116.215	2,5	2,5	Francia
Bèlgica	↗	46.024	11,6	1,2	B	↗	49.187	10,4	1,1	Bélgica
Holanda	↘	56.465	-4,1	1,5	NL	↘	58.924	-4,7	1,3	Holanda
Suïssa	↘	49.319	-15,8	1,3	CH	↘	62.113	-19,1	1,3	Suiza
Suècia	↘	60.898	-18,3	1,7	S	↘	70.836	-18,2	1,5	Suecia
Altres països	➔	255.770	1,9	6,9	X	➔	298.636	0,4	6,4	Otros países
Espanya – turistes	↗	417.346	27,8	11,3	E	↗	650.886	22,9	14,0	España – turistas
<b>Via marítima - turistes</b>	↗	<b>172.460</b>	<b>81,0</b>	<b>4,7</b>	⚓	↗	<b>217.795</b>	<b>42,1</b>	<b>4,7</b>	<b>Vía marítima –turistas</b>
Estrangers	➔	21.393	1,9	0,6	☐	↘	24.818	-12,2	0,5	Extranjeros
Espanyols	↗	151.067	103,4	4,1	E	↗	192.977	54,4	4,2	Espanoles
<b>Total</b>	↗	<b>3.690.637</b>	<b>9,3</b>	<b>100</b>	🌐	↗	<b>4.641.819</b>	<b>6,2</b>	<b>100</b>	<b>Total</b>

Font: AENA, CITTIB.

Fuente: AENA, CITTIB.

#### 4.4.4. Turisme. Allotjament

#### Turismo. Alojamiento

El nombre total de pernотaciones en establiments turístics durant el primer semestre de l'any és semblant al registrat durant l'anterior exercici. L'escurçament de l'estada mitjana es compensa amb un nombre més gran de viatgers.

El número total de pernотaciones en establecimientos turísticos durante el primer semestre del año es similar al registrado durante el anterior ejercicio. El acortamiento de la estancia media se compensa con un mayor número de viajeros.

Continua destacant l'expansió del turisme rural, si bé la seva importància relativa continua sent marginal.

Sigue destacando la expansión del turismo rural, si bien su importancia relativa sigue siendo marginal.

- Pernотaciones

- Pernотaciones

Durant el primer semestre, el nombre total de pernотaciones entre els diversos establiments turístics es redueix un moderat 1,0% amb relació al mateix període de l'any 2002.

Durante el primer semestre, el número total de pernотaciones entre los distintos establecimientos turísticos se reduce un moderado 1,0% respecto al mismo periodo del año anterior.



La minva es concentra en el turisme nacional que s'allotja en apartaments turístics (-5,9%).

- Viatgers

Com ja s'ha apuntat, el nombre de viatgers allotjats en establiments turístics s'incrementa lleugerament (2,0%), gràcies al bon comportament dels establiments hotelers que veuen augmentat el nombre d'allotjats tant internacionals com nacionals.

- Estada mitjana

L'estada mitjana es redueix i aconsegueix els set dies. L'escurçament té lloc tant en hotels com en apartaments, mentre que en els allotjaments rurals augmenta un 33,6%.

Destaca el fet que, en contra del que és habitual, l'estada mitjana del turisme espanyol hagi estat més llarga que la del forà.

La merma se concentra en el turisme nacional que se aloja en apartaments turístics (-5,9%).

- Viajeros

Como ya se ha apuntado, el número de viajeros alojados en establecimientos turísticos se incrementa ligeramente (2,0%), gracias al buen comportamiento de los establecimientos hoteleros que ven aumentado el número de alojados tanto internacionales como nacionales.

- Estancia media

La estancia media se reduce y alcanza los 7 días. El acortamiento tiene lugar tanto en hoteles como en apartamentos, mientras que en los alojamientos rurales aumenta un 33,6%.

Destaca el hecho de que, en contra de lo que es habitual, la estancia media del turismo español haya sido más larga que la del foráneo.

Establiments turístics				Establecimientos turísticos			
	II Trimestre			Acumulat any			
	Nombre Número	Var. (%)	% sobre Total	Nombre Número	Var. (%)	% sobre Total	
<b>Pernoctacions</b>	↗ 18.516.314	2,3	100	↗ 22.032.689	-1,0	100	<b>Pernoctaciones</b>
Establiment hotelier	↗ 14.963.052	4,1	80,8	↗ 18.244.305	-0,2	82,8	Establecimiento hotelero
Apartament turístic	↘ 3.458.357	-5,0	18,7	↘ 3.664.696	-4,8	16,6	Apartamento turístico
Turisme rural	↗ 76.760	19,4	0,4	↗ 105.543	15,8	0,5	Turismo rural
Càmping	↘ 18.145	-32,5	0,1	↘ 18.145	-32,5	0,1	Camping
<b>Viatgers</b>	↗ 2.639.597	8,6	100	↗ 3.156.186	2,0	100	<b>Viajeros</b>
Establiment hotelier	↗ 2.302.036	10,1	87,2	↗ 2.791.936	2,3	88,5	Establecimiento hotelero
Apartament turístic	→ 321.791	1,1	12,2	→ 340.883	1,2	10,8	Apartamento turístico
Turisme rural	↘ 12.070	-16,0	0,5	↘ 19.667	-13,3	0,6	Turismo rural
Càmping	↘ 3.700	-10,5	0,1	↘ 3.700	-10,5	0,1	Camping
<b>Estada mitjana(dies)</b>	↘ 7,0	-6,0		↘ 7,0	-3,0		<b>Estancia media(días)</b>
Establiment hotelier	↘ 6,5	-5,5		↘ 6,5	-2,4		Establecimiento hotelero
Apartament turístic	↘ 10,7	-6,0		↘ 10,8	-6,0		Apartamento turístico
Turisme rural	↗ 6,4	42,1		↗ 5,4	33,6		Turismo rural
Càmping	→ 4,9	-24,6		→ 4,9	-24,6		Camping

Font: INE

Fuente: INE

Grau d'ocupació, en %	abril	maig Mayo	juny Junio	Grado de ocupación, %
Establiment hotelier <sup>1</sup>	60,6	58,9	74,9	Establecimiento hotelero
Diferència amb l'any 2002	9,0	-0,2	1,1	Diferencia con el año 2002
Apartament turístic <sup>1</sup>	44,8	48,8	67,4	Apartamento turístico
Diferència amb l'any 2002	7,7	-0,4	1,3	Diferencia con el año 2002

Font: INE

Fuente: INE

Turisme internacional	II Trimestre			Acumulat any			Turismo internacional
	Nombre Número	Var. (%)	% sobre Total	Nombre Número	Var. (%)	% sobre Total	
<b>🏠 Pernoctacions</b>	<b>↗ 17.114.446</b>	<b>3,0</b>	<b>100</b>	<b>↗ 19.700.880</b>	<b>-0,7</b>	<b>100</b>	<b>Pernotaciones</b> 🏠
Establiment hotelier	↗ 13.677.357	5,5	79,9	↗ 16.040.772	0,5	81,4	Establecimiento hotelero
Apartament turístic	↘ 3.360.409	-6,2	19,6	↘ 3.559.421	-5,9	18,1	Apartamento turístico
Turisme rural	↗ 67.489	15,7	0,4	↗ 91.496	9,9	0,5	Turismo rural
Càmping	↘ 9.191	-22,7	0,1	↘ 9.191	-22,7	0,0	Camping
<b>👤 Viatgers</b>	<b>↗ 2.315.916</b>	<b>11,5</b>	<b>100</b>	<b>↗ 2.659.329</b>	<b>5,6</b>	<b>100</b>	<b>Viajeros</b> 👤
Establiment hotelier	↗ 1.996.829	13,9	86,2	↗ 2.317.288	6,8	87,1	Establecimiento hotelero
Apartament turístic	→ 307.612	-0,8	13,3	→ 325.462	-0,4	12,2	Apartamento turístico
Turisme rural	↘ 9.806	-20,3	0,4	↘ 14.910	-24,5	0,6	Turismo rural
Càmping	↗ 1.669	42,8	0,1	↗ 1.669	42,8	0,1	Camping
<b>📅 Estada mitjana (dies)</b>	<b>↗ 7,4</b>	<b>-7,6</b>		<b>↘ 7,4</b>	<b>-6,0</b>		<b>Estancia media (días)</b> 📅
Establiment hotelier	↘ 6,8	-7,4		↘ 6,9	-5,9		Establecimiento hotelero
Apartament turístic	↘ 10,9	-5,5		↘ 10,9	-5,6		Apartamento turístico
Turisme rural	↗ 6,9	45,2		↗ 6,1	45,5		Turismo rural
Càmping	↘ 5,5	-45,9		↘ 5,5	-45,9		Camping

Turisme nacional	II Trimestre			Acumulat any			Turismo nacional Fuente: INE
	Nombre Número	Var. (%)	% sobre Total	Nombre Número	Var. (%)	% sobre Total	
<b>🏠 Pernoctacions</b>	<b>↘ 1.401.868</b>	<b>-5,8</b>	<b>100</b>	<b>↘ 2.331.806</b>	<b>-3,2</b>	<b>100</b>	<b>Pernotaciones</b> 🏠
Establiment hotelier	↘ 1.285.695	-8,9	91,7	↘ 2.203.531	-5,0	94,5	Establecimiento hotelero
Apartament turístic	↗ 97.948	71,9	7,0	↗ 105.275	57,4	4,5	Apartamento turístico
Turisme rural	↗ 9.271	55,3	0,7	↗ 14.046	69,3	0,6	Turismo rural
Càmping	↘ 8.954	-40,3	0,6	↘ 8.954	-40,3	0,4	Camping
<b>👤 Viatgers</b>	<b>↘ 318.822</b>	<b>-9,1</b>	<b>100</b>	<b>↘ 469.790</b>	<b>-15,9</b>	<b>100</b>	<b>Viajeros</b> 👤
Establiment hotelier	↘ 300.349	-10,9	94,2	↘ 469.790	-15,9	95,5	Establecimiento hotelero
Apartament turístic	↗ 14.179	69,5	4,4	↗ 15.421	52,2	3,1	Apartamento turístico
Turisme rural	↗ 2.263	9,5	0,7	↗ 4.756	61,6	1,0	Turismo rural
Càmping	↘ 2.031	-31,5	0,6	↘ 2.031	-31,5	0,4	Camping
<b>📅 Estada mitjana (dies)</b>	<b>↗ 4,4</b>	<b>3,5</b>		<b>↗ 4,7</b>	<b>13,1</b>		<b>Estancia media (días)</b> 📅
Establiment hotelier	↗ 4,3	2,3		↗ 4,7	13,0		Establecimiento hotelero
Apartament turístic	→ 6,9	1,4		↗ 6,8	3,5		Apartamento turístico
Turisme rural	↗ 4,1	41,8		↗ 3,0	4,7		Turismo rural
Càmping	↘ 4,4	-12,8		↘ 4,4	-12,8		Camping

Font: INE

Fuente: INE



- Ocupació

El calendari de la Setmana Santa condiona l'evolució de l'ocupació en els establiments turístics en el mes d'abril.

El mes de maig manté els nivells registrats l'anterior any, mentre que el juny es percep una recuperació lleugera.

- Anàlisi gràfica

En el gràfic següent es mostra l'evolució de l'activitat en els establiments hotelers en el primer semestre dels darrers nou anys.

El nombre de pernотacions va davallar entre els anys 1999 i 2002, gràcies fonamentalment a l'escurçament de l'estada mitjana, fins a situar-se en un nivell semblant al de 1998. El procés d'escurçament de l'estada mitjana s'ha accelerat en aquest mateix període.

El nombre de viatgers ha romàs més o menys estable. El petit increment registrat en el present exercici ha permès contrarestar l'escurçament de l'estada.

**Evolució de pernотacions, viatgers i estada mitjana als establiments hotelers, gener-juny, i data del Diumenge de Pasqua.**  
Índex 1995=100. Font: INE i elaboració pròpia.

- Ocupación

El calendario de la Semana Santa condiona la evolución de la ocupación en los establecimientos turísticos en el mes de abril.

El mes de mayo mantiene los niveles registrados el anterior año, mientras que en junio se percibe una ligera recuperación.

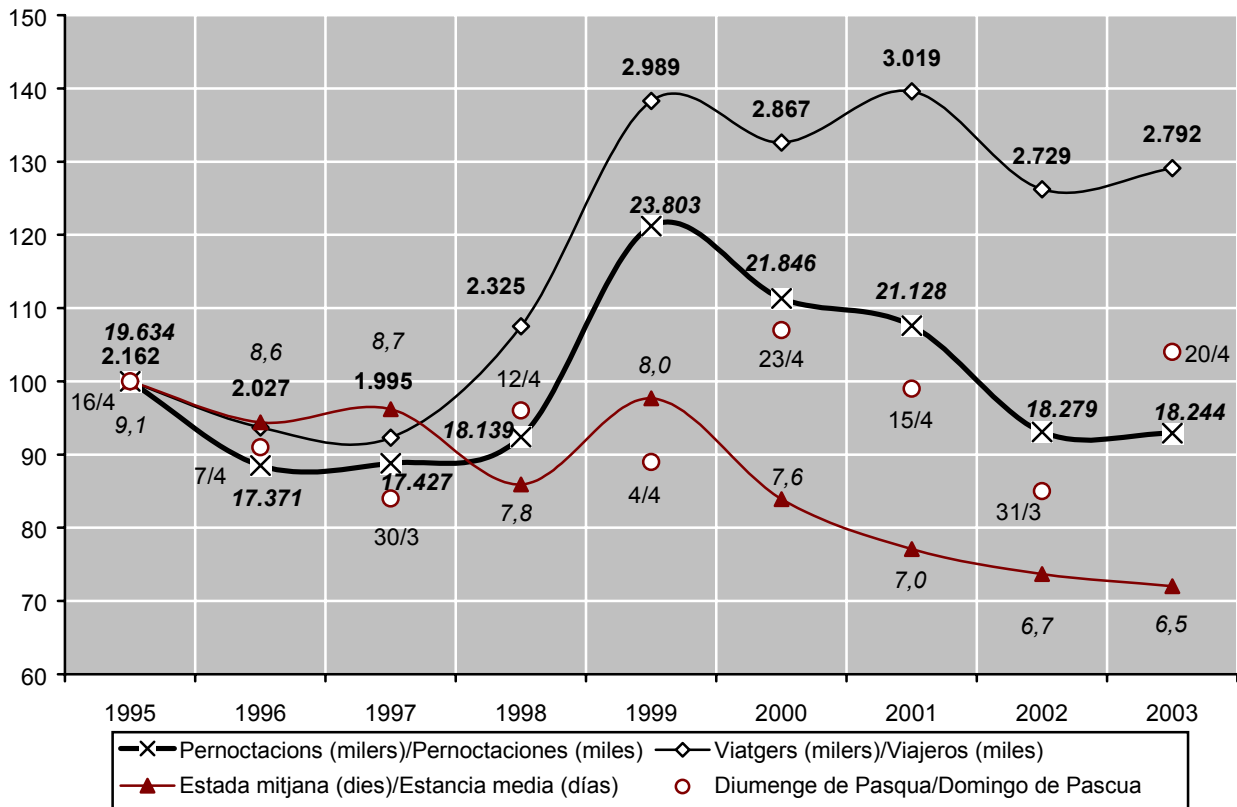
- Análisis gráfico

En el gráfico siguiente se muestra la evolución de la actividad en los establecimientos hoteleros en el primer semestre de los últimos nueve años.

El número de pernотaciones descendió entre los años 1999 y 2002, merced fundamentalmente al acortamiento de la estancia media, hasta situarse en un nivel similar al de 1998. El proceso de acortamiento de la estancia media se ha acelerado en ese mismo periodo.

El número de viajeros ha permanecido más o menos estable. El pequeño incremento registrado en el presente ejercicio ha permitido contrarrestar el acortamiento de la estancia.

**Evolución de pernотaciones, viajeros y estancia media en los establecimientos hoteleros, enero-junio, y fecha de Domingo de Pasqua.**  
Índice 1995=100. Fuente: INE y elaboración propia.



Durant els últims quatre anys aproximadament el 70% dels passatgers arribats en vols internacionals s'han allotjat en hotels i apartaments reglats. Aquest percentatge no ha registrat variacions significatives.

Deixant de costat el percentatge marginal de turistes que s'allotgen en turisme rural o càmpings, el 30% restant estaria format essencialment per residents a les Balears, turisme residencial i usuaris de l'oferta informal d'allotjament.

Durante los últimos cuatro años aproximadamente el 70% de los pasajeros llegados en vuelos internacionales se han alojado en hoteles y apartamentos reglados. Dicho porcentaje no ha registrado variaciones significativas.

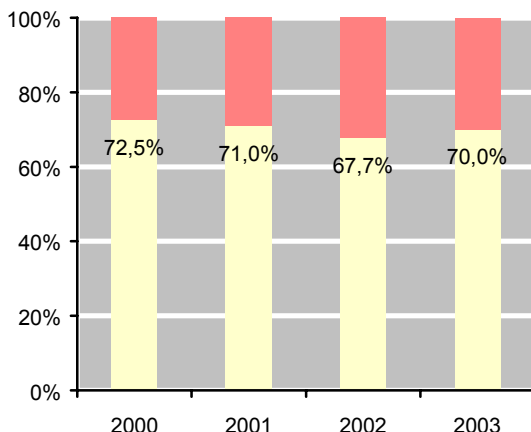
Dejando de lado el porcentaje marginal de turistas que se alojan en turismo rural o cámpings, el 30% restante estaría formado esencialmente por residentes en Baleares, turismo residencial y usuarios de la oferta informal de alojamiento.

#### Turisme internacional.

##### Passatgers arribats allotjats en hotels i apartaments.

1r semestre

Fons: AENA, INE i elaboració pròpia



#### Turismo internacional.

##### Pasajeros llegados alojados en hoteles y apartamentos

Primer semestre

Fuentes: AENA, INE y elaboración propia

#### 4.4.5. Turisme. Comparatiu amb altres destinacions competidores Turismo. Comparativa con otros destinos competidores

El nombre de turistes internacionals arribats en el primer semestre de l'any a les Balears ha estat semblant al registrat l'any anterior.

L'evolució és pitjor que la registrada en altres destinacions espanyoles directament competidores, com és el cas d'Andalusia, Canàries i la Comunitat Valenciana, com ja passà el 2002.

Igual que el 2002, Malta registra una evolució a l'alça, mentre que Xipre i Tunis registren taxes de variació negatives. En el cas de Turquia es registra una reducció del 7,7%, la qual cosa reflecteix fonamentalment la incidència del conflicte del golf Pèrsic sobre la demanda.

El turisme alemany minva en la majoria de les destinacions comparades. Només creix a Xipre, si bé en aquesta destinació es tracta d'un mercat secundari que no representa més del 6% del total.

El mercat britànic mostra el seu millor comportament en el nostre arxipèlag. En altres destins insulars mediterranis on el mercat britànic té un fort pes quantitatiu el comportament és dispar; mentre que s'incrementa a Malta, baixa a Xipre.

El número de turistes internacionals llegados en el primer semestre del año a Baleares ha sido similar al registrado el año anterior.

La evolución es peor que la registrada en otros destinos españoles directamente competidores, como es el caso de Andalucía, Canarias y la Comunidad Valenciana, como ya ocurrió en 2002.

Al igual que en 2002, Malta registra una evolución al alza, mientras que Chipre y Túnez registran tasas de variación negativas. En el caso de Turquía se registra una reducción del 7,7%, lo que refleja fundamentalmente la incidencia del conflicto del Golfo Pérsico sobre la demanda.

El turismo alemán mengua en la mayoría de los destinos comparados. Sólo crece en Chipre, si bien en dicho destino se trata de un mercado secundario que no representa más del 6% del total.

El mercado británico muestra su mejor comportamiento en nuestro archipiélago. En otros destinos insulares mediterráneos donde el mercado británico tiene fuerte peso cuantitativo el comportamiento es dispar; mientras que se incrementa en Malta, desciende en Chipre.

Nombre de turistes internacionals arribats		Número de turistas internacionales llegados	
Amb procedència de l'estranger		I Semestre Total	Var. (%)
<b>Illes Balears<sup>1</sup></b>	→	<b>3.188.933</b>	<b>1,7</b>
Canàries	↗	5.283.155	2,4
Andalusia	↗	3.500.751	4,0
Comunitat Valenciana	↗	2.161.971	4,1
Malta	↗	497.029	3,1
Xipre	↘	892.653	-12,3
Turquia <sup>2</sup>	↘	4.649.322	-7,7
Tunisia <sup>3</sup>	↘	2.002.400	-7,1
<b>Amb procedència d'Alemanya</b>		<b>Con procedencia de Alemania</b>	
Illes Balears <sup>1</sup>	↘	1.177.631	-2,6
Espanya (conjunt)	↘	4.529.475	-3,4
Malta	↘	62.372	-5,4
Xipre	↗	50.284	37,3
<b>Amb procedència del Regne Unit</b>		<b>Con procedencia del Reino Unido</b>	
Balears <sup>1</sup>	↗	1.299.370	9,8
Espanya (conjunt)	↗	7.162.746	3,7
Malta	↗	199.603	8,1
Xipre	↘	522.639	-14,1

<sup>1</sup> Turistes per via aèria.

<sup>2</sup> Visitants per via aèria.

<sup>3</sup> No residents entrats al país.

n. d. No disponible.

Font: CITTIB, Frontur, instituts estadístics de Malta, Xipre, Turquia i Tunísia.

<sup>1</sup> Turistas por vía aérea.

<sup>2</sup> Visitantes por vía aérea.

<sup>3</sup> No-residentes entrados al país.

n. d. No disponible

Fuente: CITTIB, Frontur, instituts estadístics de Malta, Xipre, Turquia i Túnez.

#### 4.4.6. Turisme. Ingressos i preus

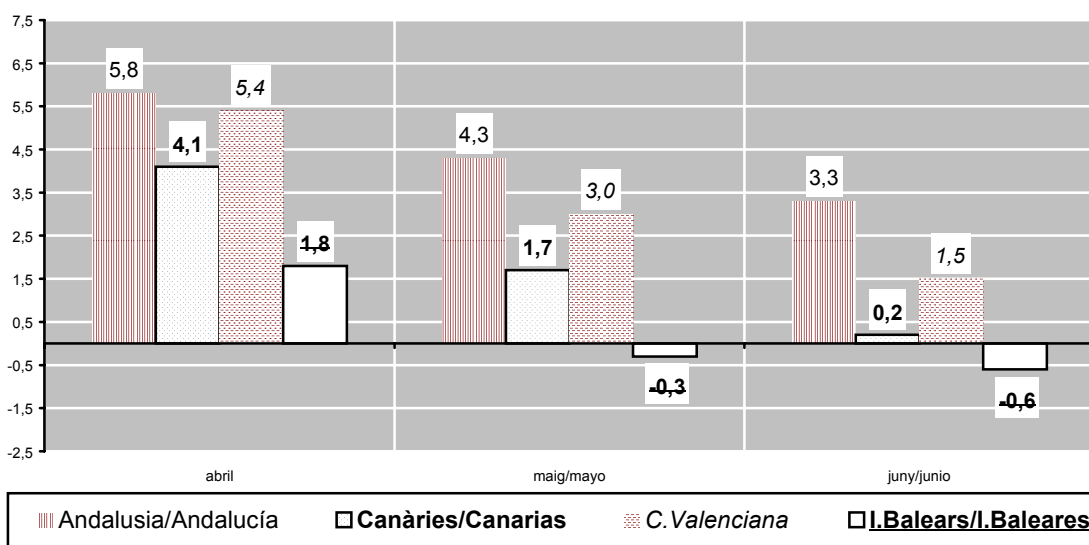
- Preus hotelers

Segons l'índex de preus hotelers de l'INE per a cada un dels mesos del trimestre, les Balears han tingut la pitjor evolució d'entre les comunitats autònomes estudiades. És a més a més l'única de les quatre que arriba a presentar descensos en els preus.

#### Variació interanual de l'índex de preus hotelers

Base 2001=100.

Font: INE i elaboració pròpia



#### Turismo. Ingresos y precios

- Precios hoteleros

Según el Índice de Precios Hoteleros del INE para cada uno de los meses del trimestre, Baleares ha tenido la peor evolución de entre las comunidades autónomas estudiadas. Es además la única de las cuatro que llega a presentar descensos en los precios.

#### Variación interanual del índice de precios hoteleros.

Base 1999=100. Fuente: INE y elaboración propia

- Preus en la restauració

L'índex de preus de consum per al grup d'*hotels, cafeteries i restaurants* assenyala bàsicament l'evolució de la restauració, ja que l'allotjament hotelier té poca incidència sobre l'evolució d'aquest.

Dit això, les Balears registren el major increment de preus entre les comunitats autònomes directament competidores, si bé amb un diferencial inferior al registrat durant 2002.

En l'àmbit internacional destaquen els increments de Portugal i Grècia. Mentre Xipre aconsegueix mantenir relativament els preus gràcies a la depreciació de la seva moneda enfront de l'euro.

Cal assenyalar també que aquests augments són molt superiors a les taxes d'inflació dels mercats d'origen del turisme: Alemanya registra una taxa interanual del 1,0% i el conjunt de la zona de l'euro un 2,0%. En el cas del Regne Unit, a la taxa interanual en juny de l'1,1% cal afegir l'increment en els preus de la zona de l'euro a causa de l'apreciació de l'euro enfront de la lliura esterlina (7,1%).

- Precios en la restauración

El índice de precios de consumo para el grupo de *hoteles, cafeterías y restaurantes* señala básicamente la evolución de la restauración, ya que el alojamiento hotelero tiene poca incidencia sobre la evolución del mismo.

Dicho esto, Baleares registra el mayor incremento de precios de entre las comunidades autónomas directamente competidoras, si bien con un diferencial inferior al registrado durante 2002.

A nivel internacional destacan los incrementos de Portugal y Grecia. Mientras Chipre logra mantener relativamente los precios gracias a la depreciación de su moneda frente al euro.

Hay que señalar también que dichos aumentos son muy superiores a las tasas de inflación de los mercados de origen del turismo: Alemania registra una tasa interanual del 1,0% y el conjunto de la Zona Euro un 2,0%. En el caso del Reino Unido, a la tasa interanual en junio del 1,1% hay que añadir el incremento en los precios de la zona euro debida a la apreciación del euro frente a la libra esterlina (7,1%).

**Variació anual en els índexs de preus, juny**

**Cafès, restaurants i hotels  
– destinacions competidores**

Illes Balears	4,3%
Canàries	3,2%
Andalusia	4,1%
Comunitat Valenciana	3,9%
Portugal	5,3%
Itàlia	4,2%
Grècia	4,6%
Xipre	3,7%

Per a Xipre, ajustat segons l'evolució del tipus de canvi.  
Fonts: INE, Eurostat i Estadístiques nacionals de Xipre.

**Variación anual en el índice de precios, junio**

**Cafeterías, restaurantes y hoteles  
– destinos competidores**

Islas Baleares	4,3%
Canarias	3,2%
Andalucía	4,1%
Comunidad Valenciana	3,9%
Portugal	5,3%
Italia	4,2%
Grecia	4,6%
Chipre	3,7%

Para Chipre, ajustado según evolución del tipo de cambio.  
Fuentes: INE, Eurostat e Estadísticas Nacionales de Chipre.

- Ingressos hotelers

**Variació interanual de l'índex d'ingressos hotelers.**

Base 2001=100.

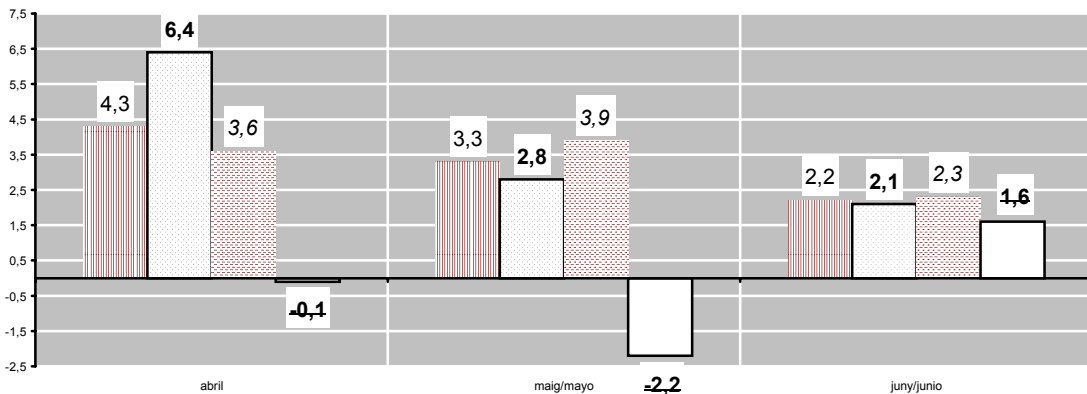
Font: INE i elaboració pròpia.

- Ingresos hoteleros

**Variación interanual del índice de ingresos hoteleros.**

Base 1999=100. Media de marzo y abril.

Fuente: INE y elaboración propia



A conseqüència de la contingència en els preus i la menor aflluència turística, durant els mesos d'abril i maig es redueixen els ingressos hotelers a les Balears. Aquesta pèrdua contrasta amb els increments registrats en les altres comunitats autònomes comparades.

En el mes de juny, i a pesar de la reducció de preus, l'índex de preus hotelers registra una evolució interanual positiva, motivada per una major demanda.

Como consecuencia de la contingencia en los precios y la menor afluencia turística, durante los meses de abril y mayo se reducen los ingresos hoteleros en Baleares. Dicha pérdida contrasta con los incrementos registrados en las demás comunidades autónomas comparadas.

En el mes de junio, y a pesar de la reducción de precios, el Índice de Precios Hoteleros registra una evolución interanual positiva, motivada por una mayor demanda.

## 4.5. Consum i inversió

## Consumo e inversión

### 4.5.1. Consum

### Consumo

#### Evolució del consum dels residents

Taxes de variació interanual, preus constants (en %)

2000	2001
2,0	1,3

a: avanç.

e: estimació.

p: previsió.

Font: Conselleria d'Economia, Hisenda i Innovació.

Es preveu que en el 2003 el consum dels residents augmenti a una taxa lleugerament superior a la de l'any anterior, si bé els indicadors disponibles fins a la data no mostren clarament un canvi de tendència significatiu.

En el primer trimestre, un 42,8% de les llars mostraven confiança, percentatge similar al registrat en el mateix trimestre de 2002, mentre que el percentatge de les llars que arriba a fi de mes sense dificultat ha augmentat un 13,1%.

A pesar de la moderació en la confiança, continuà augmentant la despesa privada dels residents, com va passant ininterrompudament des del 2000.

En el segon trimestre, l'índex de vendes al detall augmenta un 3,8% amb relació a l'any anterior.

Altres indicadors del consum confirmen una evolució positiva, com ara la facturació elèctrica (+5,8% en el primer semestre) i les vendes de benzina (+3,7%).

La matriculació de turismes creix un 18,5% en el segon trimestre. No obstant això, aquest increment es veu compensat per les baixes vendes registrades en el primer semestre (-38,2%). Una Setmana Santa més tardana i la incertesa sobre l'evolució de la temporada turística, que afectà la demanda d'empreses de lloguer i particulars, foren les principals causes d'aquesta evolució. A això cal afegir les deduccions sobre l'impost de matriculació que s'apliquen en alguns municipis de la península, cosa que és aprofitada per algunes agències de lloguer de cotxes.

#### Evolución del consumo de los residentes

Tasas de variación interanual, precios constantes(en%)

2002 (e)	2003 (p)
0,8	1,3

a: avance.

e: estimación.

p: previsión.

Fuente: Consejería de Economía, Hacienda e Innovación.

Se prevé que en 2003 el consumo de los residentes aumente a una tasa ligeramente superior a la del año anterior, si bien los indicadores disponibles hasta la fecha no muestran claramente un cambio de tendencia significativo.

En el primer trimestre, un 42,8% de los hogares mostraban confianza, porcentaje similar al registrado en el mismo trimestre de 2002, mientras que el porcentaje de los hogares que llega a final de mes sin dificultad ha aumentado un 13,1%.

A pesar de la moderación en la confianza, continuó aumentando el gasto privado de los residentes, como viene sucediendo ininterrompidamente desde 2000.

En el segundo trimestre, el índice de ventas al por menor aumenta un 3,8% respecto al año anterior.

Otros indicadores del consumo confirman una evolución positiva, tales como la facturación eléctrica (+5,8% en el primer semestre) y las ventas de gasolina (+3,7%).

La matriculación de turismos crece un 18,5% en el segundo trimestre. Sin embargo, dicho incremento se ve compensado por las bajas ventas registradas en el primer semestre (-38,2%). Una Semana Santa más tardía y la incertidumbre sobre la evolución de la temporada turística, que afectó a la demanda de empresas de alquiler y particulares, fueron las principales causas de dicha evolución. A ello hay que añadir las deducciones sobre el impuesto de matriculación que se aplican en algunos municipios de la península, lo que es aprovechado por algunas agencias de alquiler de coches.

Indicadors del consum				Indicadores del consumo			
		II Trimestre		Acumulat any Acumulado año			
		Total	Var. (%)	Total	Var. (%)		
Facturació elèctrica domèstica (MWh)	↗	402.406	4,3	↗	891.014	5,8	Facturación eléctrica doméstica(MWh)
Vendes de benzina (kilolitres)	→	101.294	1,6	↗	180.512	3,7	Ventas de gasolina (kilolitros)
Despesa privada per persona, € <sup>TA</sup>	↗	2.025,78	7,7	↗	2.025,78	7,7	Gasto privado por persona, € <sup>TA</sup>
Alimentació, begudes i tabac, €	→	362,27	13,5	↗	362,27	13,5	Alimentación, bebidas y tabaco, €
Resta de la despesa, €	↗	1.663,51	6,5	↗	1.663,51	6,5	Resto del gasto, €
Confiança dels consumidors <sup>1 TA</sup>	→	42,8%	0,5				Confianza de los consumidores <sup>1 TA</sup>
Llars sense dificultats per arribar a fi de mes <sup>2 TA</sup>	↗	49,6%	13,1				Hogares sin dificultad para llegar a fin de mes <sup>2 TA</sup>
Índex de vendes al detall <sup>M</sup>	↗	109,9	3,8	→	97,2	1,0	Índice de ventas al por menor <sup>M</sup>
Matriculació de turismes	↗	21.173	18,5	↘	32.255	-7,3	Matriculación de turismos

Fonts: CLH, Gesa-Endesa, INE y DGT.

<sup>1</sup>. Enquesta contínua de pressuposts familiars: percentatge de les llars que consideren que el moment actual és adient per dur a terme compres importants, excloses compres d'habitatge, més llars que consideren que el moment actual no és adient ni dolent.

<sup>2</sup>. Enquesta contínua de pressuposts familiars: percentatge de les llars que no tenen dificultats per arribar a fi de mes d'acord amb els seus ingressos nets mensuals.

<sup>TA</sup>. Trimestre anterior.

Fonts: CLH, Gesa-Endesa, INE i DGT.

<sup>1</sup>. Encuesta continua de presupuestos familiares: porcentaje de los hogares que consideran que el momento actual es adecuado para llevar a cabo compras importantes, excluidas compras de vivienda, más hogares que consideren que el momento actual no es adecuado ni malo.

<sup>2</sup>. Encuesta continua de presupuestos familiares: porcentaje de los hogares que no tienen dificultades para llegar a final de mes de acuerdo con sus ingresos netos mensuales.

<sup>TA</sup>. Trimestre anterior.

Fuentes: CLH, Gesa-Endesa, INE y DGT.

#### 4.5.2. Inversió

#### Inversión

##### Evolució i perspectives de la inversió

Taxes de variació interanual, preus constants (en %)

2000	2001
6,3	5,2

a: avanç.

e: estimació.

p: previsió.

Font: Conselleria d'Economia, Hisenda i Innovació.

Encara que durant el segon trimestre es registra major dinamisme en la inversió empresarial, el fort pes de la construcció i la seva atonia fan preveure una taxa de creixement molt moderada durant el 2003, però superior a la de l'any anterior.

El nombre de noves societats s'ha reduït un 5,2% amb relació al segon trimestre de l'any anterior, encara que en conjunt compten amb més capital (20,6%). Encara així, cal destacar que l'increment net del capital de les societats mercantils, excloent-ne les dissolucions, fou inferior en un 24,5% a les registrades en el primer semestre de 2003.

La matriculació de camions es recupera en el segon trimestre. Després d'un primer trimestre amb un decreixement del 15,3%, en el segon l'evolució canvia de signe i augmenta un 20,0% amb relació al mateix període del 2002. Per al conjunt del semestre l'increment és del 9,6%.

##### Evolución y perspectivas de la inversión

Tasas de variación interanual, precios constantes(en%)

2002 (e)	2003 (p)
-0,8	0,6

a: avance.

e: estimación.

p: previsión.

Fuente: Consejería de Economía, Hacienda e Innovación.

Aunque durante el segundo trimestre se registra mayor dinamismo en la inversión empresarial, el fuerte peso de la construcción y su atonía hacen prever una tasa de crecimiento muy moderada durante el 2003, pero superior a la del año anterior.

El número de nuevas sociedades se ha reducido un 5,2% respecto al segundo trimestre del año anterior, aunque en conjunto cuentan con mayor capital (20,6%). Aún así, cabe destacar que el incremento neto del capital de las sociedades mercantiles, excluyendo las disoluciones, fue inferior en un 24,5% al registrados en el primer semestre de 2003.

La matriculación de camiones se recupera en el segundo trimestre. Después de un primer trimestre con un decrecimiento del 15,3%, en el segundo la evolución cambia de signo y aumenta un 20,0% respecto del mismo periodo del 2002. Para el conjunto del semestre el incremento es del 9,6%.



La reducció continuada dels tipus d'interès hipotecari i l'augment del preu de l'habitatge han afavorit que l'import constituït en les noves hipoteques augmenti un 4,1%, taxa inferior en un 13,3% a l'increment del metre quadrat de nou habitatge. El 66% d'aquestes hipoteques s'han constituït sobre habitatges construïts.

L'import de les hipoteques constituïdes sobre projectes s'ha reduït en un 51,7% amb relació al mateix període de l'any 2002, conseqüència de la disminució en el nombre d'habitatges visats pel Col·legi d'Arquitectes de les Illes Balears, i a pesar de l'esmentat increment en el preu.

La reducción continuada de los tipos de interés hipotecario y el aumento del precio de la vivienda han favorecido que el importe constituido en las nuevas hipotecas aumente un 4,1%, tasa inferior en un 13,3% al incremento del metro cuadrado de nueva vivienda. El 66% de estas hipotecas se han constituido sobre viviendas construidas.

El importe de las hipotecas constituidas sobre proyectos se ha reducido en un 51,7%, respecto al mismo periodo del año 2002, consecuencia de la disminución en el número de viviendas visadas por el Colegio de Arquitectos de las Islas Baleares, y a pesar del mencionado incremento en el precio.

Indicadors de la inversió			Indicadores de la inversión			
	Trimestre		Acumulat any			
	Total	Var. (%)	Acumulado año	Var. (%)		
<b>Societats mercantils</b>					<b>Sociedades mercantiles</b>	
Variació en capital (milers d'€) <sup>1</sup>	↘ 156.526	-58,9	↘ 478.264	-24,5	Variación en capital (miles de €) <sup>1</sup>	
Capital de noves societats (milers d'€)	↗ 57.166	20,6	↗ 131.874	38,2	Capital de nuevas sociedades (miles de €)	
Creació neta de societats <sup>2</sup>	↘ 832	-5,2	→ 1.678	-0,4	Creación neta de sociedades <sup>2</sup>	
Empreses en règim general SS <sup>3</sup>	→ 38.225	1,5	→ 35.937	1,5	Empresas en régimen general SS <sup>3</sup>	
Matriculació de camions	↗ 2.211	20,0	↗ 3692	9,6	Matriculación de camiones	
<b>Noves hipoteques (milers d'€), gener-maig</b>			<b>Nuevas hipotecas (miles de €), enero-mayo</b>			
Sobre finques urbanes i rústiques			↗ 1.334.977	4,1	Sobre fincas urbanas y rústicas	
Sobre habitatges construïts			↗ 883.773	12,0	Sobre viviendas construidas	
Sobre projectes d'habitatge			↘ 76.028	-51,7	Sobre proyectos de vivienda	
Sobre solars urbans			↗ 72.435	12,5	Sobre solares urbanos	
Nombre de noves hipoteques sobre habitatges construïts			↗ 9.102	7,9	Número de nuevas hipotecas sobre viviendas construidas	

Font: INE, MTA i DGT

<sup>1</sup>. Capital de noves societats, més ampliacions de capital, menys reduccions de capital. Per l'acumulat, mitjana.

<sup>2</sup>. Noves societats menys societats dissoltes.

<sup>3</sup>. Amb centre de treball a les Balears.

Fuente: INE, MTA y DGT.

<sup>1</sup>. Capital de nuevas sociedades, más ampliaciones de capital, menos reducciones de capital. Para el acumulado, media.

<sup>2</sup>. Nuevas sociedades menos sociedades disueltas.

<sup>3</sup>. Con centro de trabajo en Baleares.

#### 4.5.3. Crèdit i estalvi

#### Crédito y ahorro

Crèdit i estalvi			Crédito y ahorro			
	Trimestre anterior		Acumulat any			
	Total	Var. (%)	Acumulado año	Var. (%)		
Institucions de crèdit i estalvi					Instituciones de crédito y ahorro	
Crèdits <sup>1TA</sup>	↗ 18.504	14,6%	↗ 18.504	14,6%	Créditos <sup>1TA</sup>	
Dipòsits (milions d'€) <sup>1TA</sup>	↗ 11.820	5,6%	↗ 11.820	5,6%	Depósitos (millones de €) <sup>1TA</sup>	
Llars que poden estalviar <sup>2TA</sup>	↗ 43,7%	5,1%			Hogares que pueden ahorrar <sup>2TA</sup>	

Font: BE i INE

1. Per acumulat, mitjana de l'any.

2. Enquesta de pressuposts familiars: percentatge de les llars que poden estalviar d'acord amb el seu nivell d'ingressos i de despeses.

Fuente: BE y INE

1. Para el acumulado, media del año.

2. Encuesta de presupuestos familiares: porcentaje de los hogares que pueden ahorrar de acuerdo con su nivel de ingresos y de gastos.

La incertesa sobre el futur econòmic, la inestabilitat en l'Orient Mitjà i la pèrdua d'activitat constructora i turística es prolonga fins al segon trimestre, la qual cosa fomenta més cautela en la inversió.

El nivell de confiança del consumidor es manté estable. Això unit a uns preus en alça en el sector immobiliari i a uns tipus d'interès reduït, fomenta l'augment dels crèdits.

La incertidumbre sobre el futuro económico, la inestabilidad en Oriente Medio y la pérdida de actividad constructora y turística se prolonga hasta el segundo trimestre, lo que fomenta mayor cautela en la inversión.

El nivel de confianza del consumidor se mantiene estable. Ello unido a unos precios en alza en el sector inmobiliario y a unos reducidos tipos de interés, fomenta el aumento de los créditos.

#### 4.6. Preus

Durant el passat any 2002, la inflació experimentà un augment motivat per l'evolució dels preus del petroli, les pujades d'alguns preus alimentaris i la posada en circulació de l'euro. I el seu efecte s'ha anat notant fins a principis del 2003.

En els darrers mesos, l'apreciació de l'euro i el descens dels preus del petroli han ajudat a suavitzar les pressions inflacionistes, de forma que la taxa de variació interanual de l'IPC s'ha reduït fins a assolir en el mes de juny el 2,7%, nou dècimes menys que al març.

##### Inflació

Taxa de variació interanual de l'Índex de preus de consum. Juny 2003

	Balears	Espanya
<b>Índex general</b>	<b>2,7</b>	<b>2,7</b>
Aliments, begudes no alcohòliques	4,2	3,5
Begudes alcohòliques i tabac	1,8	2,2
Vestit i calçat	4,3	5,5
Habitatge	3,1	2,7
Parament de la llar	0,4	2,0
Medicina	3,0	2,3
Transport	0,2	0,9
Comunicacions	-2,2	-2,8
Oci i cultura	1,1	-0,2
Ensenyament	5,1	5,0
Hotels, cafès i restaurants	4,3	4,1
Altres	4,2	3,4
<b>Inflació subjacent</b>	<b>3,0</b>	<b>2,9</b>

Font: INE.

Cal destacar que les variacions en el preu del petroli i en la cotització de l'euro repercuteixen en Balears de forma més significativa que en el conjunt d'Espanya a causa dels costos del transport.

La taxa d'inflació subjacent –Índex general sense aliments no elaborats ni productes energètics–, ralentitzà el seu creixement. Aquesta taxa passa del 3,9% al mes de març al 3,0% al juny, però continua sent superior a l'índex general.

#### Precios

Durante el pasado año 2002, la inflación experimentó un aumento motivado por la evolución de los precios del petróleo, las alzas de algunos precios alimenticios y la puesta en circulación del euro. Y su efecto se ha ido notando hasta principios del 2003.

En los últimos meses, la apreciación del euro y el descenso de los precios del petróleo han ayudado a suavizar las presiones inflacionistas, de forma que la tasa de variación interanual del IPC se ha reducido hasta alcanzar en el mes de junio el 2,7%, nueve dècimas menos que en marzo.

##### Inflación

Tasa de variación interanual del Índice de Precios al Consumo. Junio 2003

	Balears	Espanya	Aportació a l'IPC
<b>Índice general</b>			<b>0,8</b>
Alimentos, bebidas no alcohólicas			0,1
Bebidas alcohólicas y tabaco			0,4
Vestido y calzado			0,3
Vivienda			0,0
Menaje del hogar			0,1
Medicina			0,0
Transporte			-0,1
Comunicaciones			0,1
Ocio y cultura			0,1
Enseñanza			0,5
Hoteles, cafeterías y restaurantes			0,4
Otros			
<b>Inflación subyacente</b>			<b></b>

Fuente: INE.

Cabe destacar que las variaciones en el precio del petróleo y en la cotización del euro repercuten en Baleares de forma más significativa que en el conjunto de España merced a los costes del transporte.

La tasa de inflación subyacente –índice general sin alimentos no elaborados ni productos energéticos–, ralentizó su crecimiento. Dicha tasa pasa del 3,9% en marzo al 3,0% en junio, pero sigue siendo superior al índice general.

Els grups que més han incidit sobre la variació de l'IPC han sigut els d'*alimentació i begudes no alcohòliques* (0,8%), d'*hotels, cafeteries i restaurants* (0,5%), de *vestit i calçat* (0,4%) i d'*habitatge* (0,3%).

Els preus dels aliments reduïren el seu ritme de creixement, encara que de forma moderada. La seva taxa de variació interanual se situa en el 4,2%, degut principalment, a la pujada en els preus del peix, tant de fresc com congelat, i dels crustacis, mol·luscs i preparats de peix.

L'IPC del grup Hotels, cafès i restaurants assolí el 4,3%, situant-se per damunt del nivell nacional, 4,1%. Aquesta pujada s'ha concentrat en l'oferta de restaurants, bars i cafès, els preus de la qual augmentaren un 4,3% i l'aportació del qual a l'índex general és d'un 0,43%. Per la seva banda, la taxa de variació de l'índex de preus hotelers (IPH), descendí al juny un -0,6%, respecte al mes anterior. Per a una anàlisi més detallada d'aquest grup vegi's l'apartat *Turisme. Preus*.

Los grupos que más han incidido sobre la variación del IPC han sido los de *alimentación y bebidas no alcohólicas* (0,8%), de *hoteles, cafeterías y restaurantes* (0,5%), de *vestido y calzado* (0,4%) y de *vivienda* (0,3%).

Los precios de los alimentos redujeron su ritmo de crecimiento, aunque de forma moderada. Su tasa de variación interanual se sitúa en el 4,2%, debido, principalmente, a la subida en los precios del pescado, tanto fresco como congelado, y de los crustáceos, moluscos y preparados de pescado.

El IPC del grupo Hoteles, cafés y restaurantes alcanzó el 4,3%, situándose por encima del nivel nacional, 4,1%. Esta subida se ha concentrado en la oferta de restaurantes, bares y cafés, cuyos precios aumentaron un 4,3% y cuya aportación al índice general es de un 0,43%. Por su parte, la tasa de variación del índice de precios hoteleros (IPH), descendió en junio un -0,6%, respecto al mes anterior. Para un análisis más detallado de este grupo véase el apartado *Turismo.Precios*

**IPC Balears<sup>1</sup>, taxa interanual, juny 2003**  
**Subgrups i rúbriques amb aportació superior al 0,1% a la taxa interanual**  
 En percentatge

	Taxa	Aportació
	Tasa	Aportación
Aliments	4,2	0,8
Peix fresc i congelat	8,4	0,11
Crustacis, mol·luscs i preparats de peix	9,1	0,12
Vestit	4,5	0,32
Roba de nin i nadó	10,4	0,11
Roba de dona	3,6	0,12
Lloguer de vivenda	5,8	0,15
Conservació de vivenda i altres serveis	3,4	0,12
Serveis mèdics i similars	5,1	0,14
Vehicles	1,4	0,11
Restaurants, bars i cafès	4,3	0,43
Hotels i altres allotjaments	2,8	0,01
Béns i serveis per a la cura personal	4,9	0,14
Assegurances	3,8	0,15

Font: INE.

**IPC Balears<sup>1</sup>, tasa interanual, junio 2003**  
**Subgrupos y rúbriques con aportación superior al 0,1% en la tasa interanual**  
 En porcentaje

	Taxa	Aportació
	Tasa	Aportación
Alimentos	4,2	0,8
Pescado fresco y congelado	8,4	0,11
Crustáceo, molusco, preparados pescado	9,1	0,12
Vestido	4,5	0,32
Prendas de vestir de niño y bebé	10,4	0,11
Prendas de vestir de mujer	3,6	0,12
Alquiler de vivienda	5,8	0,15
Conservac. vivienda, otros servicios	3,4	0,12
Servicios médicos y similares	5,1	0,14
Vehículos	1,4	0,11
Restaurantes, bares y cafeterías	4,3	0,43
Hoteles y otros alojamientos	2,8	0,01
Bienes y servicios para el cuidado personal	4,9	0,14
Seguros	3,8	0,15

Fuente: INE

La taxa de variació del preu del vestit i el calçat també pujà, assolint el 4,3%. Aportà a l'índex general un 0,4%. Les rúbriques de *roba de dona i de nin* foren les més inflacionistes, amb augments del 3,6% i del 10,4% respectivament.

El grup d'*habitatge* aportà a l'índex general un 0,3%. L'augment es concentrà en el preu del lloguer de l'*habitatge* i en el cost de la conservació de l'*habitatge*. Es tracta de serveis aïllats de la competència internacional i amb un mercat poc flexible. Cal assenyalar, una vegada més, que en aquest grup no s'inclou el preu de compra de l'*habitatge*, per tractar-se d'una inversió i no d'un consum

La tasa de variación del precio del vestido y el calzado también subió, alcanzando el 4,3%. Aportó al índice general un 0,4%. Las rúbriques de *prendas de vestir de mujer* y de *niño* fueron las más inflacionistas, con aumentos del 3,6% y del 10,4% respectivamente.

El grupo de *vivienda* aportó al índice general un 0,3%. El aumento se concentró en el precio del alquiler de la vivienda y en el coste de la conservación de la vivienda. Se trata de servicios aislados de la competencia internacional y con un mercado poco flexible. Cabe señalar, una vez más, que en este grupo no se incluye el precio de compra de la vivienda, por tratarse de una inversión y no de un consumo.

## 4.7. Ocupació

## Empleo



L'ocupació a les Illes Balears ha continuat augmentant, malgrat la desacceleració en l'activitat.

Durant el primer trimestre hi hagué un increment important en el nombre d'aturats registrat, que no es pot explicar pel simple augment de la població activa, com passava en trimestres anteriors, sinó a la caiguda de l'ocupació.

En el segon trimestre el nombre d'aturats registrat ha continuat creixent a una taxa molt major que el d'ocupats, encara que no s'ha produït un augment significatiu en el total de la població activa.

La ocupación en las Illes Balears ha continuado aumentando, pese a la desacceleración en la actividad.

Durante el primer trimestre hubo un incremento importante en el número de parados registrados, que no se puede explicar por el sólo aumento de la población activa, como ocurría en trimestres anteriores, sino a la caída en la ocupación.

En el segundo trimestre el número de parados registrados ha continuado creciendo a una tasa mucho mayor que el de ocupados, aunque no se ha producido un aumento significativo en el total de la población activa.

Mercat de treball			Mercado de Trabajo		
	II Trimestre		Acumulat any Acumulado año		
	Total	Var. (%)	Total	Var. (%)	
Població activa <sup>1M</sup>	→ 442.609	1,3	→ 415.767	1,1	Población activa <sup>1M</sup>
Ocupats (afiliats a la SS) <sup>2M</sup>	→ 419.239	0,7	→ 386.445	0,3	Ocupados (afiliados a la SS) <sup>2M</sup>
Assalariats	→ 327.969	0,3	→ 297.741	-0,2	Asalariados
Autònoms	→ 78.599	1,5	→ 76.259	1,5	Autónomos
Aturats registrats <sup>M</sup>	↗ 23.370	13,7	↗ 29.322	13,2	Parados registrados <sup>M</sup>
Taxa d'atur registrat <sup>M</sup>	→ 5,3%	0,6	→ 7,1%	0,8	Tasa de paro registrado <sup>M</sup>
Contractes per temps indefinit	→ 11.145	-0,5	↗ 21.090	5,5	Contratos por tiempo indefinido
...a temps complet	↘ 4.575	-11,0	↗ 10.847	4,5	...a tiempo completo
...a temps parcial	↗ 6.570	8,3	↗ 10.243	11,9	...a tiempo parcial
Contractes durada determinada	↘ 80.341	-14,4	↘ 150.802	-4,4	Contratos con duración determinada
...a temps complet	↘ 67.117	-14,2	↘ 123.791	-6,1	...a tiempo completo
...a temps parcial	↘ 13.224	-15,4	↗ 27.011	4,2	...a tiempo parcial
Contractes formatius	↘ 675	-4,5	→ 1.314	1,5	Contratos formativos

Fuents: TTSS, SOIB i INE.

<sup>M</sup>. Mitjana

1. Suma dels dos epígrafs següents.

2. Afiliats als règims general, d'autònoms, especial agrari i de la llar de la Seguretat Social i als règims especials de la mar. No inclou afiliats a MUFACE, ISFAS ni règims especials menors de la Seguretat Social

Tradicionalment, durant els mesos d'abril i maig la desocupació decreix, coincidint amb l'inici de la temporada turística. Així ocorre en el segon trimestre, on la xifra total d'aturats és d'unes 23.400 persones, mentre que en el primer superava les 35.200 persones. Segons dades del SOIB, els joves menors de 24 anys són els que més dificultats tenen per incorporar-se al mercat laboral.

El creixement de l'ocupació ha estat més destacat a Menorca (2,7% en variació interanual) i a les Pitiüses (1,9%), mentre que a Mallorca la desacceleració és més acusada (0,3%).

Fuentes: TTSS, SOIB y INE.

<sup>M</sup>. Media

1. Suma de los dos epígrafes siguientes.

3. Afiliados a los régimen general, de autónomos, especial agrario y del hogar de la Seguridad Social y al régimen especial del mar. No incluye afiliados a MUFACE, ISFAS ni régimen especiales menores de la Seguridad Social.

Tradicionalmente, durante los mese de abril y mayo el paro decrece, coincidiendo con el inicio de la temporada turística. Así ocurre en el segundo trimestre, donde la cifra total de parados es de unas 23.400 personas, mientras que en el primero superaba las 35.200 personas. Según datos del SOIB, los jóvenes menores de 24 años son los que más dificultades tienen en incorporarse al mercado laboral.

El crecimiento de la ocupación ha sido más destacado en Menorca (2,7% en variación interanual) y en las Pitiusas (1,9%), mientras que en Mallorca la desacceleración es más acusada (0,3%).

El nombre de contractes registrat a les Illes Balears s'ha reduït, si bé en el conjunt del primer semestre el nombre de contractes per temps indefinit han augmentat un 5,5%. Els contractes de durada determinada i els formatius s'han reduït considerablement.

El número de contratos registrados en las Islas Baleares se ha reducido, si bien en el conjunto del primer semestre el número de contratos por tiempo indefinido han aumentado un 5,5%. Los contratos de duración determinada y los formativos se han reducido considerablemente.

#### 4.8. Costes laborals

En el primer trimestre el nombre d'hores efectives per assalariat i mes es mantingueren estables, mentre que augmentaren els costos. Com a resultat, el cost laboral per hora efectiva de treball augmentà un 5,0% en el primer trimestre i arribà als 11,88 euros, enfront dels 13,24 euros que es registren en el conjunt d'Espanya.

En el sector serveis el cost per hora efectiva assoleix els 12,26 euros.

El cost laboral mitjà per treballador i mes arribà als 1.185,22 euros, un 7,1% més que en el mateix període de l'any anterior. En l'àmbit nacional, el cost total per treballador ascendeix a 1.919,03 euros, amb una taxa de creixement del 5,2%.

#### Costes laborales

En el primer trimestre el número de horas efectivas por asalariado y mes se mantuvieron estables, mientras que aumentaron los costes. Como resultado, el coste laboral por hora efectiva de trabajo aumentó un 5,0% en el primer trimestre llegando a los 11,88 euros, frente a los 13,24 euros que se registran para el conjunto de España.

En el sector servicios el coste por hora efectiva alcanza los 12,26 euros.

El coste laboral medio por trabajador y mes alcanzó los 1.185,22 euros, un 7,1% más que en el mismo periodo del año anterior. A nivel nacional, el coste total por trabajador asciende a 1.919,03 euros, con una tasa de crecimiento del 5,2%.

Cost i jornada laboral				Coste y jornada laboral			
	Trimestre		Acumulat any Acumulado año				
	Total	Var. (%)	Total	Var. (%)			
Cost laboral per hora efectiva, € <sup>TA</sup>	↗	11,88	5,0	↗	11,88	5,0	Coste laboral por hora efectiva, € <sup>TA</sup>
Cost salarial total per hora, € <sup>TA</sup>	↗	8,79	5,1	↗	8,79	5,1	Coste salarial total por hora, € <sup>TA</sup>
Altres costos per hora, € <sup>TA</sup>	↗	3,09	4,7	↗	3,09	4,7	Otros costes por hora, € <sup>TA</sup>
Cost total per assalariat i mes, € <sup>TA</sup>	↗	1.738,22	7,1	↗	1.738,22	7,1	Coste total por asalariado y mes € <sup>TA</sup>
Cost salarial ordinari per assalariat i mes, € <sup>TA</sup>	↗	1.185,22	5,6	↗	1.185,22	5,6	Coste salarial ordinario por asalariado y mes, € <sup>TA</sup>
Hores pactades per assalariat i mes <sup>TA</sup>	→	159,9	-0,3	→	159,9	-0,3	Horas pactadas por asalariado/mes <sup>TA</sup>
Hores pagades per assalariat i mes <sup>TA</sup>	→	160,4	-0,2	→	160,4	-0,2	Horas pagadas por asalariado/mes <sup>TA</sup>
Hores efectives per assalariat i mes <sup>TA</sup>	→	146,3	1,9	→	146,3	1,9	Horas efectivas por asalariado/ mes <sup>TA</sup>

Font: INE  
<sup>TA</sup>. Trimestre anterior.

Fuente: INE  
<sup>TA</sup>. Trimestre anterior.

## 5. Mallorca

## Mallorca

L'economia mallorquina continua mostrant taxes baixes d'activitat. Després d'un primer trimestre amb un creixement del 0,5%, el segon ha disminuït lleugerament i ha assolit el 0,4% interanual.

La facturació elèctrica per a usos no domèstics i l'ocupació es mantenen en nivells semblants a les del mateix trimestre de l'any anterior.

Disminueix l'activitat constructora, tal com mostren les dades sobre els projectes i habitatges visats, que es redueixen en un 22,4% i un 59,7% cadascun.

La economía mallorquina continúa mostrando bajas tasas de actividad. Tras un primer trimestre con un crecimiento del 0,5%, el segundo ha disminuido ligeramente, alcanzando el 0,4% interanual.

La facturación eléctrica para usos no domésticos y la ocupación se mantienen en niveles similares a las del mismo trimestre del año anterior.

Disminuye la actividad constructora, tal como muestran los datos sobre los proyectos y viviendas visadas, que se reducen en un 22,4% y un 59,7%, cada uno.

**Evolució de Mallorca**  
Taxes de variació interanual en ciclo tendència del PIB a preus constants (en %)

	Anual				2001				2002				2003			
	2000	2001	2002	2003	I	II	III	IV	I	II	III	IV	I	II	III	IV
PIB	4,0	3,3	0,7	0,6	3,6	3,3	3,3	3,1	1,0	0,8	0,5	0,5	0,5	0,4		

p: previsió  
e: estimació  
a: avanç

Pel que fa a la demanda, continua augmentant la facturació elèctrica per a consum domèstic. Destaca també l'increment en la matriculació de vehicles en el segon trimestre, per causes anàlogues a les esmentades en l'apartat de *Consum i inversió*.

**Evolución de Mallorca**  
Tasas de variación interanual en ciclo tendencia del PIB a precios constantes (en %)

	Anual				2001				2002				2003			
	2000	2001	2002	2003	I	II	III	IV	I	II	III	IV	I	II	III	IV
PIB	4,0	3,3	0,7	0,6	3,6	3,3	3,3	3,1	1,0	0,8	0,5	0,5	0,5	0,4		

p: previsión.  
e: estimación  
a: avance

En lo que respecta a la demanda, continúa aumentando la facturación eléctrica para consumo doméstico. Destaca también el incremento en la matriculación de vehículos en el segundo trimestre, por causas análogas a las mencionadas en el apartado de *Consumo e inversión*.

**Mallorca**

	Trimestre		Acumulat any		
	Total	Var. (%)	Total	Var. (%)	
<b>Indicadors d'activitat</b>					<b>Indicadores de actividad</b>
Facturació elèctrica usos no domèstics (MWh)	→ 510.158	-0,4	↗ 971.454	2,8	Facturación eléctrica Usos no domésticos (MWh)
Ocupació (afiliats a la SS)	→ 339.580	0,3	→ 317.173	-0,2	Ocupados (afiliados a la SS)
Venda de gasoli A (milers de litres)	↗ 83.276	7,8	↗ 147.990	7,2	Venta de gasolina A (miles de litros)
Venda de gasoli B (milers de litres)	↗ 19.005	23,1	↗ 34.844	25,0	Venta de gasolina B (miles de litros)
Col·legi d'Arquitectes, gener-maig					Colegio de Arquitectos, enero-mayo
Projectes visats			↘ 2.690	-22,4	Proyectos visados
Habitatges visats <sup>1</sup>			↘ 1.970	-59,7	Viviendas visadas
<b>Indicadors de consum</b>					<b>Indicadores de consumo</b>
Facturació elèctrica, usos domèstics (MWh)	↗ 308.273	3,2	↗ 693.772	5,4	Facturación eléctrica, usos domésticos (MWh)
Vendes de benzina (kilolitres)	→ 77.744	0,9	↗ 141.396	3,9	Ventas de gasolina (kilolitros)
Vehicles matriculats	↗ 18.561	13,4	↘ 30.098	-8,6	Vehículos matriculados

Fonts: Gesa-Endesa, CLH, COAB i DP Trànsit.  
<sup>1</sup>. Excepte turístics i industrials.

El moviment de passatgers arribats a Mallorca per via aèria creix un 10,8% amb relació al segon trimestre de l'any anterior, gràcies a l'atenuació dels efectes de l'11-S sobre la demanda de transport aeri i al calendari diferent de la Setmana Santa, tal com s'ha apuntat en l'apartat de *Transport*.

**Mallorca**

	Trimestre		Acumulat any		
	Total	Var. (%)	Total	Var. (%)	
<b>Indicadors de activitat</b>					<b>Indicadores de actividad</b>
Facturació elèctrica usos no domèstics (MWh)	→ 510.158	-0,4	↗ 971.454	2,8	Facturación eléctrica Usos no domésticos (MWh)
Ocupació (afiliats a la SS)	→ 339.580	0,3	→ 317.173	-0,2	Ocupados (afiliados a la SS)
Venda de gasoli A (milers de litres)	↗ 83.276	7,8	↗ 147.990	7,2	Venta de gasolina A (miles de litros)
Venda de gasoli B (milers de litres)	↗ 19.005	23,1	↗ 34.844	25,0	Venta de gasolina B (miles de litros)
Col·legi d'Arquitectes, gener-maig					Colegio de Arquitectos, enero-mayo
Projectes visats			↘ 2.690	-22,4	Proyectos visados
Habitatges visats <sup>1</sup>			↘ 1.970	-59,7	Viviendas visadas
<b>Indicadors de consum</b>					<b>Indicadores de consumo</b>
Facturació elèctrica, usos domèstics (MWh)	↗ 308.273	3,2	↗ 693.772	5,4	Facturación eléctrica, usos domésticos (MWh)
Vendes de benzina (kilolitres)	→ 77.744	0,9	↗ 141.396	3,9	Ventas de gasolina (kilolitros)
Vehicles matriculats	↗ 18.561	13,4	↘ 30.098	-8,6	Vehículos matriculados

Fuentes: Gesa-Endesa, CLH, COAB y DP Tránsito.  
<sup>1</sup>. Excepto turísticos e industriales.

El movimiento de pasajeros llegados a Mallorca por vía aérea crece un 10,8%, respecto al segundo trimestre del año anterior, gracias a la atenuación de los efectos del 11-S sobre la demanda de transporte aéreo y al diferente calendario de la Semana Santa, tal y como se ha apuntado en el apartado de *Transporte*.

**Mallorca – transport aeri**

	Trimestre		Acumulat any		
	Total	Var. (%)	Total	Var. (%)	
Passatgers arribats	↗ 2.606.578	10,8	↗ 3.465.004	5,9	Pasajeros llegados
Transport de mercaderies, (kg.)	↘ 5.191.239	-6,7	→ 9.339.430	-1,9	Transporte de mercaderías, (Kg.)
Vendes de querosè, (kl.)	↗ 137.039	7,9	↗ 192.757	7,1	Ventas de queroseno, (kl.)

Fonts: AENA i CLH.

**Mallorca – transporte aéreo**

	Trimestre		Acumulat any		
	Total	Var. (%)	Total	Var. (%)	
Passatgers arribats	↗ 2.606.578	10,8	↗ 3.465.004	5,9	Pasajeros llegados
Transport de mercaderies, (kg.)	↘ 5.191.239	-6,7	→ 9.339.430	-1,9	Transporte de mercaderías, (Kg.)
Vendes de querosè, (kl.)	↗ 137.039	7,9	↗ 192.757	7,1	Ventas de queroseno, (kl.)

Fuente: AENA y CLH.



El total de visitants arribats per via aèria i marítima ha augmentat un 7,1%, resultat de l'increment tant en el nombre de passatgers arribats per via aèria (5,9%) com per via marítima (57,6%). Cal destacar també que tots els països principals assenyalen una tendència positiva.

El total de visitantes llegados por vía aérea y marítima ha aumentado un 7,1%, resultado del incremento tanto en el número de pasajeros llegados por vía aérea (5,9%) como por vía marítima (57,6%). Cabe destacar también que todos los principales países señalan una tendencia positiva.

Visitants arribats a Mallorca				Visitantes llegados a Mallorca						
	Trimestre				Acumulat any					
	Nombre Número	Var (%)	% Total		Nombre Número	Var. (%)	% Total			
<b>Via aèria</b>	↗	<b>2.606.578</b>	<b>10,8</b>	<b>96,5</b>	✈	↗	<b>3.465.004</b>	<b>5,9</b>	<b>96,6</b>	<b>Vía aérea</b>
Passatge internacional	↗	2.296.960	7,6	85,0	☐	↗	2.958.585	4,0	82,5	Pasaje internacional
Regne Unit	↗	858.590	9,8	31,8	UK	↗	1.009.011	7,9	28,1	Reino Unido
Alemanya	↗	927.485	9,6	34,3	D	↗	1.351.969	3,8	37,7	Alemania
Itàlia	↗	35.430	22,0	1,3	I	↗	41.026	17,0	1,1	Italia
França	↗	79.886	10,2	3,0	F	↗	89.966	5,6	2,5	Francia
Bèlgica	↗	32.785	15,9	1,2	B	↗	35.948	15,2	1,0	Bélgica
Holanda	↘	44.219	-6,0	1,6	NL	↘	46.678	-6,6	1,3	Holanda
Suïssa	↘	42.732	-10,9	1,6	CH	↘	55.516	-15,9	1,5	Suiza
Suècia	↘	56.797	-18,7	2,1	S	↘	66.735	-18,6	1,9	Suecia
Altres països	↗	219.036	3,4	8,1	X	➔	261.736	1,4	7,3	Otros países
Espanya – turistes	↗	309.618	42,6	11,5	E	↗	506.419	18,8	14,1	España – turistas
<b>Via marítima - turistes</b>	↗	<b>95.498</b>	<b>132,5</b>	<b>3,5</b>	⚓	↗	<b>122.363</b>	<b>57,56</b>	<b>3,4</b>	<b>Vía marítima- turistas</b>
Estrangers	↘	3.672	-2,9	0,1	☐	↘	5.117	-7,6	0,1	Extranjeros
Espanyols	↗	91.826	146,2	3,4	E	↗	117.246	62,5	3,3	Espanoles
<b>Total</b>	↗	<b>2.702.076</b>	<b>12,9</b>	<b>100</b>	🌐	↗	<b>3.587.367</b>	<b>7,1</b>	<b>100</b>	<b>Total</b>

Font: AENA, CITTIB.

Fuente: AENA, CITTIB.

Els passatgers arribats per via marítima representen el 3,4% del total d'entrades. El nombre de turistes que utilitzaren aquesta via arribaren als 122.300, dels quals un 95,8% són espanyols.

Los pasajeros llegados por vía marítima representan el 3,4% del total de entradas. El número de turistas que utilizaron esta vía llegaron a los 122.300, de los que un 95,8% son españoles.

En el gràfic de l'evolució històrica del nombre de passatgers arribats a Mallorca en vols internacionals durant la primera meitat de l'any, s'observa una lleugera recuperació el 2003, a causa principalment de l'increment del passatge procedent del Regne Unit.

En el gráfico de la evolución histórica del número de pasajeros llegados a Mallorca en vuelos internacionales durante la primera mitad del año, se observa una ligera recuperación en 2003, debida principalmente al incremento del pasaje procedente del Reino Unido.

Continua l'apatia del mercat alemany. En els anys 2001 i 2003 el Diumenge de Pasqua se celebrà a mitjan abril, amb la qual cosa els resultats d'ambdós són directament comparables. El nombre total de passatgers arribats d'Alemanya el primer semestre d'enguany és un 13% inferior al registrat el 2001.

Continua la apatía del mercado alemán. En los años 2001 y 2003 el Domingo de Pascua se celebró a mediados de abril, con lo que los resultados de ambos son directamente comparables. El número total de pasajeros llegados de Alemania el primer semestre del presente año es un 13% inferior al registrado en 2001.

La variació positiva en el nombre de passatgers arribats en vols internacionals durant els primers sis mesos de l'any es veu reflectida en la mateixa proporció en el nombre de viatgers internacionals allotjats en establiments hotelers. No obstant la reducció en

La variación positiva en el número de pasajeros llegados en vuelos internacionales durante los primeros seis meses del año se vió reflejada en la misma proporción en el número de viajeros internacionales alojados en establecimientos hoteleros. Sin embargo la reducción en la afluencia de turismo nacional hace que

l'afluència de turisme nacional fa que el nombre total de pernoctacions no es vegi pràcticament alterat.

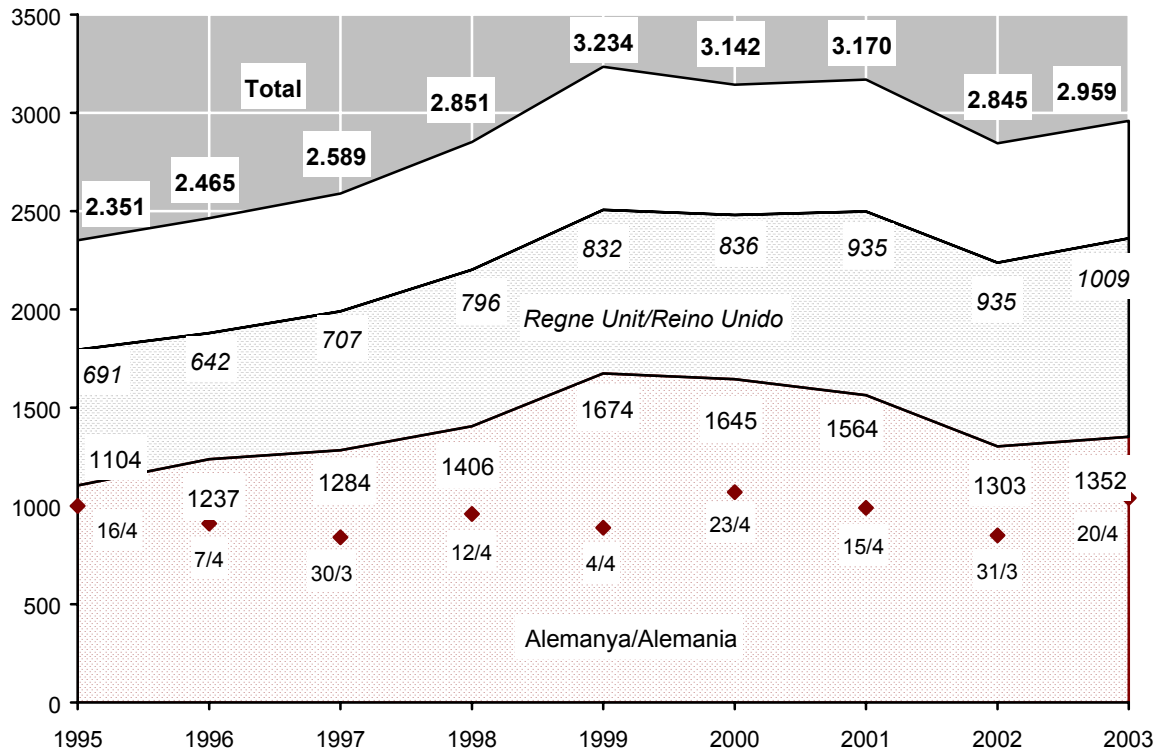
el número total de pernoctaciones no se vea prácticamente alterado.

**Evolució del nombre de passatgers arribats en vols internacionals (en milers)**

Primer semestre, i data del Diumenge de Pasqua.  
Font: AENA i elaboració pròpia.

**Evolución del número de pasajeros llegados en vuelos internacionales (en miles)**

Primer semestre, y fecha de Domingo de Pascua.  
Fuente: AENA y elaboración propia.



	Establiments hotelers			Establecimientos hoteleros		
	Trimestre		Var. (%)	Acumulat any		Var. (%)
	Nombre	Número		Nombre	Acumulado Año Número	
<b>Pernoctacions</b>	↗	11.503.404	5,0	→	14.606.928	0,0
Internacional	↗	10.574.656	6,5	→	12.909.471	0,2
Espanyol	↘	928.748	-9,6	→	1.697.457	-1,7
<b>Viatgers</b>	↗	1.759.615	8,2	→	2.206.786	0,0
Internacional	↗	1.549.240	12,0	↗	1.862.717	4,0
Espanyol	↘	210.375	-13,7	↘	344.069	-17,0
<b>Estada mitjana (dies)</b>	↘	6,5	-2,9	↗	6,6	13,3
Internacional	↘	6,8	-4,9	↘	6,9	-3,6
Espanyol	↗	4,4	4,8	↗	4,9	18,4

Font: INE

Fuente: INE

Grau d'ocupació en establiments Hotelers (%)	Gen.	Trimestre					Maig	Jun.	Grado de ocupación en establecimientos hoteleros (%)
		Ene.	Feb	Mar.	Abr.	Mayo			
2002		39,9	56,4	62,8	52,1	59,8	71,9	2002	
<b>2003</b>		<b>42,0</b>	<b>49,9</b>	<b>58,6</b>	<b>61,3</b>	<b>58,9</b>	<b>73,9</b>	<b>2003</b>	

Font: INE

Fuente: INE



Mercat de treball				Mercado de Trabajo			
	Trimestre		Acumulat any				
	Total	Var. (%)	Acumulado año	Var. (%)			
Població activa <sup>M1</sup>	→ 352.283	-0,7	→ 336.940	-0,1	Población activa <sup>M1</sup>		
Ocupats (afiliats a la SS) <sup>2M</sup>	→ 339.580	0,3	→ 317.173	-0,2	Ocupados (afiliados a la SS) <sup>2M</sup>		
Aturats registrats <sup>M</sup>	↘ 12.703	-20,4	→ 19.768	1,0	Parados registrados <sup>M</sup>		
Taxa d'atur registrat <sup>M</sup>	→ 3,6%	-0,9	→ 5,9%	0,1	Tasa de paro registrado <sup>M</sup>		
Contractes per temps indefinit	↘ 7.437	-12,0	↗ 16.249	3,0	Contratos por tiempo indefinido		
...a temps complet	↘ 3.662	-16,1	↗ 9.339	2,1	...a tiempo completo		
...a temps parcial	↘ 3.775	-7,6	↗ 6.910	4,1	...a tiempo parcial		
Contractes amb durada determinada	↘ 54.726	-24,3	↘ 114.467	-8,3	Contratos con duración determinada		
Contractes formatius	↘ 465	-16,5	↘ 993	-4,5	Contratos formativos		

Fonts: TTSS-SOIB, TTSS y SOIB

<sup>M</sup>. Mitjana.

<sup>1</sup>. Afiliats a la Seguretat Social i aturats registrats.

<sup>2</sup> Nombre d'aturats registrats del sector sobre el total de la població activa. Els percentatges de variació reflecteixen la incidència del sector sobre la variació de la taxa d'atur total.

El mercat de treball es manté estable, tant pel que fa al nombre d'ocupats com d'aturats registrats.

L'inici de temporada turística provoca generalment un increment en el nombre de contractes, encara que no ha ocorregut així en aquest segon trimestre. Les contractacions per temps indefinit han minvat un -12,0% amb relació al mateix període de l'any 2002, i les de durada determinada ho han fet un -24,3%.

Els contractes registrats durant el conjunt del primer semestre han augmentat, a causa del bon comportament de la contractació del període gener-març.

Fuentes: TTSS, SOIB, MTAS i INE.

<sup>M</sup>. Media

<sup>1</sup>. Afiliados a la Seguridad Social y parados registrados.

<sup>2</sup> Número de parados registrados del sector sobre el total de la población activa. Porcentajes de variación reflejan la incidencia del sector sobre la variación.

El mercado de trabajo se mantiene estable, tanto en lo referente al número de ocupados como de parados registrados.

El inicio de temporada turística provoca generalmente un incremento en el número de contratos, aunque no ha ocurrido así en este segundo trimestre. Las contrataciones por tiempo indefinido han decrecido un -12,0%, respecto al mismo periodo del año 2002, y las de duración determinada lo han hecho un -24,3%.

Los contratos registrados durante el conjunto del primer semestre han aumentado, debido al buen comportamiento de la contratación del periodo enero-marzo.

## 6. Menorca

## Menorca



Evolució de Menorca								
Taxes de variació interanual en cicle tendència del PIB a preus constants (en %)								
	Anual				Trimestral			
	2000	2001	2002	2003	2001			
			(e)	(p)	I	II	III	IV
PIB	4,0	3,2	1,5	1,1	3,5	3,2	3,5	2,7

Font: Conselleria d'Hisenda i Pressuposts.

p: previsió  
e: estimació  
a: avanç

L'economia menorquina es mostra la més dinàmica de l'arxipèlag, encara que se n'ha reduït el ritme de creixement (un 0,8% en el segon trimestre enfront d'un 1,0% en el primer).

Evolución de Menorca								
Tasas de variación interanual en ciclo tendencia del PIB a precios constantes (en %)								
	Anual				Trimestral			
	2000	2001	2002	2003	2001			
			(e)	(p)	I	II	III	IV
PIB	4,0	3,2	1,5	1,1	3,5	3,2	3,5	2,7

Fuente: Consejería de Hacienda y Presupuestos

p: previsión  
e: estimación  
a: avance

La economía menorquina se muestra la más dinámica del archipiélago, aunque se ha reducido su ritmo de crecimiento (un 0,8% en el segundo trimestre frente a un 1,0% en el primero).

Els principals indicadors d'activitat, com la facturació elèctrica per a usos no domèstics i l'ocupació, mostren una evolució positiva.

Per altra banda, els indicadors relatius a la construcció continuen mostrant contracció en l'activitat.

Els indicadors de consum segueixen per la senda expansiva. Tan sols decreix el nombre de matriculacions de vehicles, a causa, en part, de la incertesa sobre la temporada turística que repercuteix directament en la compra de turismes per part de les agències de lloguer.

Los principales indicadores de actividad, tales como la facturación eléctrica para usos no domésticos y la ocupación, muestran una evolución positiva.

Por su parte, los indicadores relativos a la construcción siguen mostrando contracción en la actividad.

Por su parte, los indicadores de consumo siguen en la senda expansiva. Tan sólo decrece el número de matriculaciones de vehículos, debido en parte a la incertidumbre sobre la temporada turística que repercute directamente en la compra de turismos por parte de las agencias de alquiler.

Menorca			Menorca		
	Trimestre		Acumulat any		
	Total	Var. (%)	Acumulado año	Var. (%)	
	Total	Var. (%)	Total	Var. (%)	
<b>Indicadors d'activitat</b>					<b>Indicadores de actividad</b>
Facturació elèctrica Usos no domèstics (MWh)	↗ 51.897	4,2	↗ 93.848	5,8	Facturación eléctrica usos no domésticos (MWh)
Ocupació (afiliats a la SS)	↗ 31.840	2,7	↗ 28.754	2,9	Ocupados (afiliados a la SS)
Venda de gasoli A (milers de litres)	↗ 7.318	8,4	↗ 11.724	8,2	Venta de gasolina A (miles de litros)
Venda de gasoli B (milers de litres)	↗ 1.965	2,4	→ 3.237	0,8	Venta de gasolina B (miles de litros)
Col·legi d'Arquitectes, gener–maig					Colegio de Arquitectos, enero–mayo
Projectes visats			↘ 515	-26,4	Proyectos visados
Habitatges visats <sup>1</sup>			↘ 466	-24,7	Viviendas visadas
<b>Indicadors de consum</b>					<b>Indicadores de consumo</b>
Facturació elèctrica, Usos domèstics (MWh)	↗ 41.739	13,6	↗ 90.574	12,3	Facturación eléctrica, usos domésticos (MWh)
Vendes de benzina (kilolitres)	↗ 9.606	5,4	↗ 15.758	3,1	Ventas de gasolina (kilolitros)
Vehicles matriculats	↘ 2.417	-7,7	↘ 3.123	-13,1	Vehículos matriculados

Fonts: Gesa-Endesa, CLH, COAB i DP Trànsit.

<sup>1</sup>. Excepte turístics i industrials.

Fuentes: Gesa-Endesa, CLH, COAB y DP Tránsito.

<sup>1</sup>. Excepto turísticos e industriales.

La celebració de la Setmana Santa en una data més tardana que l'any anterior ha permès una major activitat turística, que es reflecteix en el passatge arribat a l'Aeroport de Menorca i en les vendes de querosè. Per altra banda, la reducció de les vendes de calçat a l'exterior (veure l'apartat referent a la indústria i l'energia) es veu reflectida en l'activitat de mercaderies transportades per via aèria.

La celebración de la Semana Santa en fecha más tardía que el año anterior ha permitido una mayor actividad turística, que se refleja en el pasaje llegado al aeropuerto de Menorca y en las ventas de queroseno. Por su parte, la reducción de las ventas de calzado en el exterior (véase el apartado referente a la industria y la energía) se ve reflejado en la actividad de mercancías transportadas por vía aérea.

Menorca		II Trimestre		Acumulat any		Menorca	
Transport aeri		Total	Var. (%)	Acumulado año	Var. (%)	Transporte aéreo	
		Total	Var. (%)	Total	Var. (%)		
Passatgers arribats a l'aeroport	↗	371.355	3,2	↗	395.606	2,9	Pasajeros llegados al aeropuerto
Transport de mercaderies, kg.	↘	970.431	-11,2	↘	1.675.200	-7,8	Transporte de mercaderías, Kg.
Vendes de querosè, kl.	↗	10.535	19,1	↗	11.441	16,0	Ventas de queroseno, kl.

Durant el primer semestre, el nombre de visitants arribats a Menorca ha crescut un 4,6%, amb un total de 414 mil visitants.

Durante el primer semestre, el número de visitantes llegados a Menorca ha crecido un 4,6%, alcanzando un total de 414 mil visitantes.

El 95,5% dels visitants arribaren per via aèria. En destaca l'estabilitat del mercat britànic, l'important increment en el nombre de turistes espanyols i la contracció del turisme alemany.

El 95,5% de los visitantes llegaron por vía aérea. Destaca la estabilidad del mercado británico, el importante incremento en el número de turistas españoles y la contracción del turismo alemán.

Visitants arribats a Menorca					Visitantes llegados a Menorca					
	II Trimestre				Acumulat any	Acumulado Año				
	Nombre	Número	Var sobre (%)	% Total		Nombre	Número	Var. (%)	% sobre Total	
<b>Via aèria</b>	↗	<b>371.355</b>	<b>3,2</b>	<b>96,0</b>	✈	↗	<b>395.606</b>	<b>2,9</b>	<b>95,5</b>	<b>Vía aérea</b>
Passatge internacional	↘	<b>318.397</b>	<b>-2,4</b>	<b>82,3</b>	☒	↘	<b>324.886</b>	<b>-3,4</b>	<b>78,4</b>	Pasaje internacional
Regne Unit	→	231.270	0,3	59,8	UK	→	237.759	-0,8	57,4	Reino Unido
Alemanya	↘	34.513	-20,8	8,9	D	↘	34.513	-22,4	8,3	Alemania
Itàlia	↗	21.218	5,8	5,5	I	↗	21.218	5,8	5,1	Italia
França	↗	1.793	63,1	0,5	F	↗	1.793	63,1	0,4	Francia
Bèlgica	↘	2.737	-13,0	0,7	B	↘	2.737	-13,0	0,7	Bélgica
Holanda	↘	5.224	-4,8	1,4	NL	↘	5.224	-4,8	1,3	Holanda
Suïssa	↘	1.373	-41,9	0,4	CH	↘	1.373	-41,9	0,3	Suiza
Suècia	↘	4.101	-12,0	1,1	S	↘	4.101	-12,0	1,0	Suecia
Altres països	↗	16.168	5,9	4,2	X	↗	16.168	5,8	3,9	Otros países
Espanya – turistes	↗	52.958	58,0	13,7	E	↗	70.720	46,0	17,1	España – turistas
<b>Via marítima - turistes</b>	↗	<b>15.433</b>	<b>105,4</b>	<b>4,0</b>	⚓	↗	<b>18.643</b>	<b>64,0</b>	<b>4,5</b>	<b>Vía marítima – turistes</b>
Estrangers	↗	1.648	48,9	0,4	☒	↗	2.045	5,0	0,5	Extranjeros
Espanyols	↗	13.785	115,1	3,6	E	↗	16.598	76,2	4,0	Españoles
<b>Total</b>	↗	<b>386.788</b>	<b>5,3</b>	<b>100,0</b>	🌐	↗	<b>414.249</b>	<b>4,6</b>	<b>100,0</b>	<b>Total</b>

Font: AENA i CITTIB.

Fuente: AENA y CITTIB

L'aeroport, principal via d'accés, rep el 95,5% dels visitants. Durant els primers sis mesos de l'any, el total de passatgers arribats en vols internacionals i turistes espanyols creix un 2,9%.

El aeropuerto, principal vía de acceso, recibe el 95,5% de los visitantes. Durante los primeros seis meses el año, el total de pasajeros llegados en vuelos internacionales y turistas españoles crece un 2,9%.

El passatge britànic, que suposa el 57% del total arribat en vols internacionals, no registra variació significativa amb relació a l'any anterior, la qual cosa contrasta amb la tendència expansiva registrada a Mallorca i a les Pitiüses.

El pasaje británico, que supone el 57% del total llegado en vuelos internacionales, no registra variación significativa respecto del año anterior, lo que contrasta con la tendencia expansiva registrada en Mallorca y en las Pitiusas.

El mercat espanyol es consolida com a segon en importància quantitativa i registra un increment del 46% a la via aèria i un 76% a la via marítima, amb la qual cosa compensa amb escreix la minva del mercat alemany.

El mercado español se consolida como segundo en importancia cuantitativa, registrando un incremento del 46% en la vía aérea y un 76% en la vía marítima, con lo que compensa con creces la merma en el mercado alemán.

Examinant l'evolució històrica del nombre de passatgers arribats en vols internacionals, s'aprecia una estabilització del mercat britànic des de l'any 2000, mentre que l'alemany es contrau fins a aconseguir xifres semblants a les registrades el 1995. La resta de mercats mantenen una evolució positiva, encara que sense arribar a compensar aquesta minva.

Examinando la evolución histórica del número de pasajeros llegados en vuelos internacionales, se aprecia una estabilización del mercado británico desde el año 2000, mientras que el alemán se contrae hasta alcanzar cifras similares a las registradas en 1995. El resto de mercados mantienen una evolución positiva, aunque sin llegar a compensar dicha merma.

### Evolució del nombre de passatgers arribats en vols internacionals (en milers)

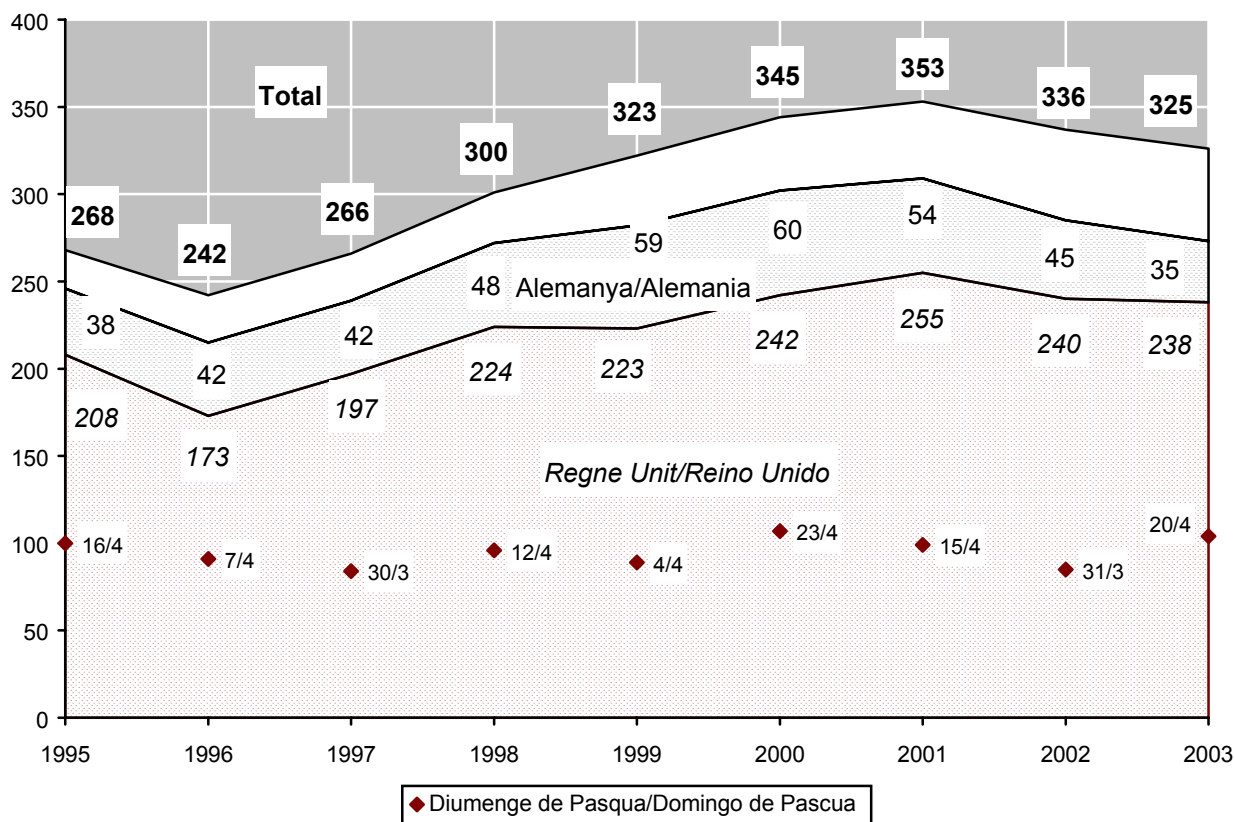
Primer semestre, i data del Diumenge de Pasqua.

Font: AENA i elaboració pròpia.

### Evolución del número de pasajeros llegados en vuelos internacionales (en miles)

Primer semestre, y fecha de Domingo de Pascua.

Fuente: AENA y elaboración propia.



El nombre de viatgers internacionals allotjats en establiments hotelers s'incrementa de forma notable els mesos de maig i juny, encara que la reducció de l'estada mitjana fa que es computin un nombre de pernотacions semblant a l'aconseguit l'any anterior.

El número de viajeros internacionales alojados en establecimientos hoteleros se incrementa de forma notable en los meses de mayo y junio, aunque la reducción de la estancia media hace que se computen un número de pernотaciones similar al alcanzado el año anterior.

	Establiments hotelers				Establecimientos hoteleros			
	Maig i juny		Maio y junio		Acumulat des de maig		Acumulado desde mayo	
	Nombre	Número	Var. (%)	Nombre	Número	Var. (%)	Nombre	Número
<b>Pernотacions</b>	→	1.067.953	-1,5	↔	→	1.067.953	-1,5	<b>Pernотaciones</b>
Internacional	↗	923.827	-3,2	↗	↗	923.827	-3,2	Internacional
Espanyol	↘	144.126	11,1	↘	↘	144.126	11,1	Español
<b>Viatgers</b>	↗	196.169	34,2	↗	↗	196.169	34,2	<b>Viajeros</b>
Internacional	↗	163.321	44,9	↗	↗	163.321	44,9	Internacional
Espanyol	↗	32.848	-1,9	↗	↗	32.848	-1,9	Español
<b>Estada mitjana (dies)</b>	↘	5,4	-26,6	1	↘	5,4	-26,6	<b>Estancia media (días)</b>
Internacional	↘	5,7	-33,2	↘	↘	5,7	-33,2	Internacional
Espanyol	↘	4,4	13,2	↘	↘	4,4	13,2	Español

Font: INE

Fuente: INE

Durant el segon trimestre de 2003 es registra una millora en el mercat de treball: augmenta l'ocupació i minva l'atur. A més, s'incrementa la contractació per temps indefinit.

Per al conjunt del semestre la taxa mitjana d'atur registrada és del 5,9%, semblant a la de l'any anterior.

Durante el segundo trimestre de 2003 se registra una mejora en el mercado de trabajo: aumenta la ocupación y mengua el paro. Además se incrementa la contratación por tiempo indefinido.

Para el conjunto del semestre la tasa media de paro registrado es del 5,9%, similar a la del año anterior.

Mercat de treball				Mercado de Trabajo			
	II Trimestre		Acumulat any Acumulado año				
	Total	Var. (%)	Total	Var. (%)			
Població activa <sup>M a</sup>	→ 32.879	2,0 ↗	30.563	2,6 ↗	Población activa <sup>M1</sup>		
Ocupats (afiliats a la SS) <sup>2M</sup>	↗ 31.840	2,7 ↗	28.754	2,9 ↗	Ocupados (afiliados a la SS) <sup>2M</sup>		
Aturats registrats <sup>M</sup>	↘ 1.039	-16,3 ↘	1.810	-1,4 ↘	Parados registrados <sup>M</sup>		
Taxa d'atur registrat <sup>M</sup>	→ 3,2%	-0,7 ↘	5,9%	-0,2 ↘	Tasa de paro registrado <sup>M</sup>		
Contractes per temps indefinit	↗ 1.306	12,8 ↗	1.994	13,1 ↗	Contratos por tiempo indefinido		
...a temps complet	↘ 402	-4,7 ↘	848	7,3 ↗	...a tiempo completo		
...a temps parcial	↗ 904	22,8 ↗	1.146	17,8 ↗	...a tiempo parcial		
Contractes amb durada determinada	↘ 9.468	-5,3 ↘	12.810	-3,8 ↘	Contratos con duración determinada		
Contractes formatius	↘ 86	-8,5 ↘	146	-3,9 ↘	Contratos formativos		

Fonts: TTSS-SOIB, TTSS i SOIB  
Afiliats a la Seguretat Social i aturats registrats.  
<sup>M</sup>. Mitjana

Fuente: TTSS-SOIB, TTSS y SOIB  
a. Afiliados a la Seguridad Social y parados registrados.  
<sup>M</sup>. Media

## 6. Pitiüses

## Pitiusas



### Evulució d'Eivissa i Formentera

Taxes de variació interanual en cicle tendència del PIB a preus constants (en %)

	Anual				Trimestral												
	2000	2001	2002	2003	2001				2002				2003				
			(e)	(p)	I	II	III	IV	I	II	III	IV	I	II	III	IV	
PIB	5,6	2,9	0,9	0,9	3,2	3,0	2,9	2,6	1,5	0,5	0,8	0,6	0,7	0,5			

Font: Conselleria d'Hisenda i Pressuposts  
p: previsió  
e: estimació  
a: avanç

L'activitat econòmica pitiüssa continua patint els efectes de la demanda turística dèbil. En el segon trimestre es registra una taxa de creixement del 0,5%, dos punts percentuals menys que la del primer trimestre.

S'incrementa significativament la facturació elèctrica per a usos no domèstics, mentre l'ocupació es manté estable. El sector de la construcció mostra signes de deteriorament i els indicadors relatius al turisme registren una milloria lleu.

Per altra banda, els indicadors relatius al consum continuen mostrant una evolució positiva. En destaca l'increment registrat en la matriculació de vehicles en el segon trimestre, a causa parcialment de la renovació del parc per part de les empreses de lloguer de cotxes

### Evulució de Ibiza y Formentera

Tasas de variación interanual en ciclo tendencia del PIB a precios constantes (en %)

	Anual				Trimestral												
	2000	2001	2002	2003	2001				2002				2003				
			(e)	(p)	I	II	III	IV	I	II	III	IV	I	II	III	IV	
PIB	5,6	2,9	0,9	0,9	3,2	3,0	2,9	2,6	1,5	0,5	0,8	0,6	0,7	0,5			

Fuente: Consejería de Hacienda y Presupuestos  
p: previsión  
e: estimación  
a: avance

La actividad económica pitiusa continua padeciendo los efectos de la débil demanda turística. En el segundo trimestre se registra una tasa de crecimiento del 0,5%, dos puntos porcentuales menos que la del primer trimestre.

Se incrementa significativamente la facturación eléctrica para usos no-domésticos, mientras la ocupación se mantiene estable. El sector de la construcción muestra signos de deterioro y los indicadores relativos al turismo registran una leve mejoría.

Por su parte, los indicadores relativos al consumo continúan mostrando una evolución positiva. Destaca el incremento registrado en la matriculación de vehículos

abans de la Setmana Santa, que el 2002 se celebrà el març i enguany l'abril.

en el segundo trimestre, debido parcialmente a la renovación del parque por parte de las empresas de alquiler de coches antes de la Semana Santa, que en 2002 se celebró en marzo y en el presente ejercicio en abril.

Pitiüsses				Pitiusas			
	Trimestre		Acumulat any		Acumulado año		
	Total	Var. (%)	Total	Var. (%)	Total	Var. (%)	
<b>Indicadors d'activitat</b>				<b>Indicadores de actividad</b>			
Facturació elèctrica usos no domèstics (MWh)	↗	80.577	13,4	↗	131.499	9,5	Facturación eléctrica usos no domésticos (MWh)
Ocupació (afiliats a la SS)	→	47.428	1,9	↗	40.145	2,1	Ocupados (afiliados a la SS)
Venda de gasoli A (milers de litres)	↗	11.379	11,0	↗	18.382	9,7	Venta de gasolina A (miles de litros)
Venda de gasoli B (milers de litres)	↗	3.426	4,3	↗	5.209	5,3	Venta de gasolina B (miles de litros)
Col·legi d'Arquitectes, gener–maig							Colegio de Arquitectos, enero–mayo
Projectes visats				↘	261	-9,1	Proyectos visados
Habitatges visats				↘	476	-36,7	Viviendas visadas
<b>Indicadors de consum</b>				<b>Indicadores de consumo</b>			
Facturació elèctrica, usos domèstics (MWh)	↗	52.393	3,9	↗	106.667	2,8	Facturación eléctrica, usos domésticos (MWh)
Vendes de benzina (kilolitres)	↗	13.943	3,1	↗	23.357	2,4	Ventas de gasolina (kilolitros)
Vehicles matriculats	↗	3.223	25,1	↗	4.363	4,7	Vehículos matriculados

Fonts: Gesa-Endesa, CLH, COAB i DP Trànsit.

<sup>1</sup>. Excepte turístics i industrials.

Fuentes: Gesa-Endesa, CLH, COAB y DP Tráfico.

<sup>1</sup>. Excepto turísticos e industriales.

Quant al transport per via aèria, tant de passatges com de mercaderies, no es registren variacions significatives en comparació amb l'any anterior.

En cuanto al transporte por vía aérea, tanto de pasaje como de mercancías, no se registran variaciones significativas en comparación con el año anterior.

Pitiüsses		Trimestre		Acumulat any		Pitiusas	
Transport aeri		Total	Var. (%)	Total	Var. (%)	Transporte aéreo	
Passatgers arribats a l'aeroport	→	540.244	1,9	→	563.411	-0,4	Pasajeros llegados al aeropuerto
Transport de mercaderies, kg.	→	1.155.905	-1,9	→	1.828.212	-0,1	Transporte de mercaderías, Kg.
Vendes de querosè, kl.	↗	19.883	17,4	↗	21.313	15,3	Ventas de queroseno, kl.

En comparació amb la resta de l'arxipèlag, les Pitiüsses han patit en major mesura la debilitat de la demanda turística derivada de la debilitat de la zona de l'euro, a la qual s'afegí la incertesa generada pel conflicte al golf Pèrsic.

En comparación con el resto del archipiélago, las Pitiusas han padecido en mayor medida la debilidad de la demanda turística derivada de la debilidad de la Zona euro, a la que se añadió la incertidumbre generada por el conflicto en el Golfo Pérsico.

En el conjunt del semestre, malgrat celebrar-se la Setmana Santa en una data més tardana que l'any anterior, el nombre de visitants roman estable.

En el conjunto del semestre, a pesar de celebrarse la Semana Santa en fecha más tardía que el anterior año, el número de visitantes permanece estable.

En destaca la reducció en el nombre de passatgers per via aèria d'Alemanya (-12,6%), que queda compensada per l'increment en la resta dels principals mercats pitiüssos: Regne Unit (+2,9%), Espanya (+25,5%) i Itàlia (+4,5%).

Destaca la reducció en el número de pasajeros por vía aérea de Alemania (-12,6%), que queda compensada por el incremento en el resto de los principales mercados pitiusos: Reino Unido (+2,9%), España (+25,5%) e Italia (+4,5%).

Visitants arribats a les Pitiüses	II Trimestre					Visitantes llegados a las Pitiusas Acumulat any			
	Nombre	Número	Var sobre (%)	% Total		Nombre	Número	Var. (%)	% sobre Total
<b>Via aèria</b>	→	<b>540.244</b>	<b>1,9</b>	<b>89,8</b>	→	<b>563.411</b>	<b>-0,4</b>	<b>88,0</b>	<b>Vía aérea</b>
Passatge internacional	→	485.474	-1,5	80,7	☐	489.664	-3,4	76,5	Pasajer internacional
Regne Unit	↗	233.161	3,2	38,7	UK	233.427	2,9	36,5	Reino Unido
Alemanya	↘	121.752	-7,4	20,2	D	125.491	-12,6	19,6	Alemania
Itàlia	↗	62.810	4,5	10,4	I	62.813	4,5	9,8	Italia
França	↘	24.447	-9,1	4,1	F	24.456	-9,8	3,8	Francia
Bèlgica	↗	10.502	7,1	1,7	B	10.502	2,8	1,6	Bélgica
Holanda	↗	7.022	10,9	1,2	NL	7.022	10,9	1,1	Holanda
Suïssa	↘	5.214	-37,0	0,9	CH	5.221	-38,0	0,8	Suiza
Suècia		0	0,0	0,0	S	0	0,0	0,0	Suecia
Altres països	↘	20.566	-14,6	3,4	X	20.732	-13,8	3,2	Otros países
Espanya – turistes	↘	54.770	46,9	9,1	E	73.747	25,5	11,5	España – turistas
<b>Via marítima - turistes</b>	↗	<b>61.529</b>	<b>31,8</b>	<b>10,2</b>	☐	<b>76.789</b>	<b>19,6</b>	<b>12,0</b>	<b>Vía marítima – turistas</b>
Estrangers	→	16.073	-0,2	2,7	☐	17.656	-15,0	2,8	Extranjeros
Espanyols	↗	45.456	48,7	7,6	E	56.133	36,2	9,2	Españoles
<b>Total</b>	↘	<b>601.773</b>	<b>4,3</b>	<b>100</b>	🌐	<b>640.200</b>	<b>1,7</b>	<b>100</b>	<b>Total</b>

Font: AENA i CITTIB.

Fuente: AENA y CITTIB

El moviment de passatgers per via marítima ha totalitzat més de 76.000 persones, xifra que representa el 12,0% del total d'arribades. De forma anàloga a la via aèria destaca l'increment en el nombre de visitants espanyols (+36,2%).

El movimiento de pasajeros por vía marítima ha totalizado más de 76.000 personas, cifra que representa el 12,0% del total de llegadas. De forma análoga a la vía aérea destaca el incremento en el número de visitantes españoles (+36,2%).

Analitzant gràficament l'evolució històrica en el nombre de passatgers arribats a les Pitiüses en vols internacionals, en destaca la pèrdua contínua de visitants procedents d'Alemanya des de l'any 2000, que ha marcat la tendència general des de llavors.

Analizando gráficamente la evolución histórica en el número de pasajeros llegados a las Pitiusas en vuelos internacionales, destaca la continua pérdida de visitantes procedentes de Alemania desde el año 2000, que ha marcado la tendencia general desde entonces.

El principal mercat, el britànic, ha mostrat un comportament estable, mentre que el tercer mercat internacional, l'italià, ha triplicat la seva aflluència des de 1995.

El principal mercado, el británico, ha mostrado un comportamiento estable, mientras que el tercer mercado internacional, el italiano, ha triplicado su afluencia desde 1995.

Quant als turistes allotjats en establiments hotelers durant els mesos de maig i juny –únics mesos dels quals es disposa d'informació de l'INE–, continua la reducció de l'estada mitjana, tant en el turisme internacional com el nacional, amb la qual cosa malgrat l'increment en el nombre d'allotjats (+9,9%), la quantitat de pernотacions registrades se situa a un nivell només lleugerament superior al de l'any anterior.

En cuanto a los turistas alojados en establecimientos hoteleros durante los meses de mayo y junio –únicos meses de los que se dispone de información del INE–, continúa la reducción de la estancia media, tanto en el turismo internacional como el nacional, con lo que a pesar del fuerte incremento en el número de alojados (+9,9%), la cantidad de pernотaciones registradas se sitúa a un nivel sólo ligeramente superior al del año anterior.

### Evolució del nombre de passatgers arribats en vols internacionals (en milers)

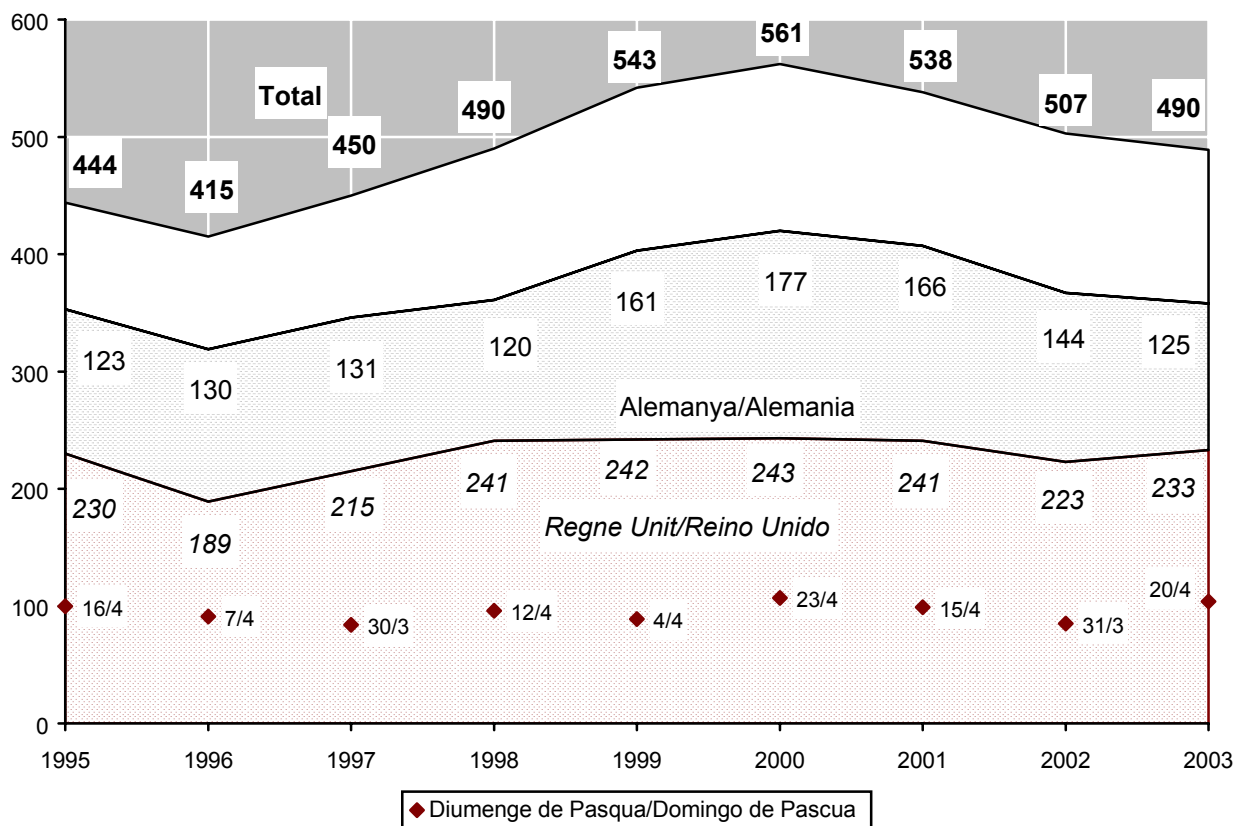
Primer semestre, i data del Diumenge de Pasqua.

Font: AENA i elaboració pròpia.

### Evolución del número de pasajeros llegados en vuelos internacionales (en miles)

Primer semestre, y fecha de Domingo de Pascua.

Fuente: AENA y elaboración propia.



	Establiments hoteleros			Establecimientos hoteleros		
	Maig i juny	Mayo y junio		Acumulat des de maig	Acumulado desde mayo	
	Nombre	Número	Var. (%)	Nombre	Número	Var. (%)
<b>Pernoctacions</b>	→	2.254.113	1,8	→	2.254.113	1,8
Internacional	↗	2.118.344	2,9	↗	2.118.344	2,9
Espanyol	↘	135.769	-13,4	↘	135.769	-13,4
<b>Viatgers</b>	↗	313.372	9,9	↗	313.372	9,9
Internacional	↗	274.719	10,0	↗	274.719	10,0
Espanyol	↗	38.653	8,7	↗	38.653	8,7
<b>Estada mitjana (dies)</b>	↘	7,2	-7,4	↘	7,2	-7,4
Internacional	↘	7,7	-6,5	↘	7,7	-6,5
Espanyol	↘	3,5	-20,4	↘	3,5	-20,4

Font: INE

Fuente: INE

Pel que fa al mercat de treball, continua l'augment de la població activa per damunt del ritme de creació d'ocupació. A conseqüència d'això, la taxa de desocupació passa del 4,7% en el segon trimestre de 2002 al 5,2% en el mateix període d'aquest exercici.

En lo que respecta al mercado de trabajo, continúa el aumento de la población activa por encima del ritmo de creación de empleo. Como consecuencia, la tasa de paro pasa del 4,7% en el segundo trimestre de 2002 al 5,2% en el mismo periodo del presente ejercicio.



En destaca, d'altra banda, l'increment de la contractació per temps indefinit, un 35,7% superior per al conjunt del semestre. La resta de modalitats contractuals també registra augments significatius.

Destaca por otro lado el incremento de la contratación por tiempo indefinido, un 35,7% superior para el conjunto del semestre. El resto de modalidades contractuales también registra aumentos significativos.

Mercat de treball				Mercado de Trabajo			
	Trimestre		Acumulat any			Acumulado año	
	Total	Var. (%)	Total	Var. (%)			
Població activa <sup>M a</sup>	↗	50.005	2,5	↗	43.773	2,5	Población activa <sup>M1</sup>
Ocupats (afiliats a la SS) <sup>2M</sup>	→	47.428	1,9	↗	40.145	2,1	Ocupados (afiliados a la SS) <sup>2M</sup>
Aturats registrats <sup>M</sup>	↗	2.577	13,8	↗	3.629	7,5	Parados registrados <sup>M</sup>
Taxa d'atur registrat <sup>M</sup>	→	5,2%	0,5	→	8,3%	0,4	Tasa de paro registrado <sup>M</sup>
Contractes per temps indefinit	↗	2.402	50,5	↗	3.331	35,7	Contratos por tiempo indefinido
...a temps complet	↗	511	45,2	↗	1.144	25,3	...a tiempo completo
...a temps parcial	↗	1.891	52,0	↗	2.187	41,8	...a tiempo parcial
Contractes amb durada determinada	↗	16.147	39,9	↗	23.495	19,6	Contratos con duración determinada
Contractes formatius	↗	124	121,4	↗	175	71,6	Contratos formativos

Fonts: TTSS-SOIB, TTSS i SOIB

a. Afiliats a la Seguretat Social i aturats registrats.

<sup>M</sup>. Mitjana

Fuente: TTSS-SOIB, TTSS y SOIB

a. Afiliados a la Seguridad Social y parados registrados.

<sup>M</sup>. Media

## Notes i abreviacions

Els percentatges de variació es refereixen a la diferència entre el període esmentat d'enguany i el mateix període de l'any passat, excepte quan es diu expressament una altra cosa.

n. d. No disponible.

BE: Banc d'Espanya

CEur: Comissió Europea.

DGPOE: Direcció General de Programació i Ordenació Econòmica, Conselleria d'Hisenda i Pressuposts.

FMI: Fons Monetari Internacional.

Frontur: Enquesta a les fronteres, Institut d'Estudis Turístics, Ministeri d'Economia.

MinFom: Ministeri de Foment.

## Notas y abreviaturas

Los porcentajes de variación se refieren a la diferencia entre el período mencionado de este año y el mismo período del año pasado, excepto cuando se explicitie expresamente.

n. d. No disponible.

BE: Banco de España

CEur: Comisión Europea.

DGPOE: Dirección General de Programación y Ordenación Económica, Consejería de Hacienda y Presupuestos.

FMI: Fondo Monetario Internacional.

Frontur: Encuesta en fronteras, Instituto de Estudios Turísticos, Ministerio de Economía.

MinFom: Ministerio de Fomento.



AENA – Aeroport d'Eivissa.  
 AENA – Aeroport de Maó.  
 AENA – Aeroport de Palma.  
 Autoritat Portuària de les Balears (APB), Ministeri de Foment.  
 Banc d'Espanya (BE).  
 Butlletí estadístic, Ministeri de Foment.  
 Col·legi Oficial d'Arquitectes de Balears (COAB).  
 Consell Superior de Cambres de Comerç d'Espanya.  
 Compañía Logística de Hidrocarburos (CLH), Palma.  
 Direcció General d'Aviació Civil, Ministeri de Foment.  
 Direcció General de Fons Comunitaris i Finançament Territorial, Ministeri d'Hisenda.  
 Direcció General de Trànsit (DGT), Ministeri d'Interior.  
 Direcció General d'Habitatge, Arquitectura i Urbanisme, Ministeri de Foment.  
 Direcció Provincial de Trànsit (DP Trànsit), Ministeri d'Interior.  
 Direcció Territorial de Comerç en les Illes Balears, Ministeri d'Economia.  
 Eurostat.  
 Estadístiques, Ministeri de Treball i Afers Socials (MTAS).  
 Gesa-Endesa.  
 CTTIB-Enturib, Conselleria de Turisme.  
 Institut d'Estudis Turístics, Ministeri d'Economia.  
 Institut Social de la Marina a les Illes Balears (ISM), Ministeri de Treball i Afers Socials.  
 Direcció Provincial de Balears de l'Institut Nacional d'Ocupació (INEM), Ministeri de Treball i Afers Socials.  
 Institut Nacional d'Estadística (INE), Ministeri d'Economia.  
 Institut Estadístic d'Andalusia (IEA).  
 Institut Canari d'Estadística (ISTAC).  
 Servei Estadístic Nacional de Malta (IEMalta).  
 Servei Estadístic Nacional del Marroc (IEMarroc).  
 Institut Nacional d'Estadística de Portugal (INEPortugal).  
 Servei Estadístic Nacional de Tunísia (IETunísia).  
 Servei Estadístic Nacional de Turquia (IETurquia).  
 Servei Estadístic Nacional de Xipre (IEXipre).  
 Subdirecció General d'Estudis, Secretaria General Tècnica, Ministeri de Ciència i Tecnologia (MCYT).  
 Agrupación de Fabricantes de Cemento de España (Oficemen).  
 Asociación de Empresas Constructoras de Ámbito Nacional (Seopan).  
 Servei d'Ocupació de les Illes Balears (SOIB), Conselleria de Treball i Formació.  
 TINSA.  
 Tresoreria Territorial de la Seguretat Social a les Illes Balears (TTSS), Ministeri de Treball i Afers Socials.

AENA – Aeropuerto de Ibiza.  
 AENA – Aeropuerto de Mahón.  
 AENA – Aeropuerto de Palma.  
 Autoridad Portuaria de Baleares (APB), Ministerio de Fomento.  
 Banco de España (BE).  
 Boletín estadístico, Ministerio de Fomento.  
 Colegio Oficial de Arquitectos de Baleares (COAB).  
 Consejo Superior de Cámaras de Comercio de España.  
 Compañía Logística de Hidrocarburos (CLH), Palma.  
 Dirección General de Aviación Civil, Ministerio de Fomento.  
 Dirección General de Fondos Comunitarios y Financiación Territorial, Ministerio de Hacienda.  
 Dirección General de Tránsito (DGT), Ministerio de Interior.  
 Dirección General de Vivienda, Arquitectura y Urbanismo, Ministerio de Fomento.  
 Dirección Provincial de Tráfico (DP Tráfico), Ministerio de Interior.  
 Dirección Territorial de Comercio en las Islas Baleares, Ministerio de Economía.  
 Eurostat.  
 Estadísticas, Ministerio de Trabajo y Asuntos Sociales (MTAS).  
 Gesa-Endesa.  
 CTTIB-Enturib, Consejería de Turismo.  
 Instituto de Estudios Turísticos, Ministerio de Economía.  
 Instituto Social de la Marina en las Islas Baleares (ISM), Ministerio de Trabajo y Asuntos Sociales.  
 Dirección Provincial de Baleares del Instituto Nacional de Empleo (INEM), Ministerio de Trabajo y Asuntos Sociales.  
 Instituto Nacional de Estadística (INE), Ministerio de Economía.  
 Instituto Estadístico de Andalucía (IEA).  
 Instituto Canario de Estadística (ISTAC).  
 Servicio Estadístico Nacional de Malta (IEMalta).  
 Servicio Estadístico Nacional de Marruecos (IEMarruecos).  
 Instituto Nacional de Estadística de Portugal (INEPortugal).  
 Servicio Estadístico Nacional de Túnez (IETúnez).  
 Servicio Estadístico Nacional de Turquía (IETurquia).  
 Servicio Estadístico Nacional de Chipre (IEChipre).  
 Subdirección General de Estudios, Secretaría General Tècnica, Ministerio de Ciencia y Tecnología (MCYT).  
 Agrupación de Fabricantes de Cemento de España (Oficemen).  
 Asociación de Empresas Constructoras de Ámbito Nacional (Seopan).  
 Servicio de Ocupación de las Islas Baleares (SOIB), Consejería de Trabajo y Formación.  
 TINSA.  
 Tesorería Territorial de la Seguridad Social en las Islas Baleares (TTSS), Ministerio de Trabajo y Asuntos Sociales.



