

→ El moment econòmic de les Illes Balears

desembre 2008

TAXES DE VARIACIÓ DEL VAB A PREUS CONSTANTS (%)

	Anual		Trimestral						
	2006	2007	2007 (e)				2008 (a)		
	(e)	(e)	I	II	III	IV	I	II	III
Balears	2,8	3,0	3,0	3,0	3,1	3,0	2,2	1,8	1,3
Mallorca	3,1	3,2	3,3	3,2	3,2	3,1	2,3	2,0	1,5
Menorca	1,5	1,4	1,6	1,4	1,3	1,3	1,0	0,5	0,3
Pitiüses	2,1	2,7	2,3	2,6	2,9	3,1	2,5	2,1	1,4

a: avanç e: estimació

Font: Direcció General d'Economia

La conjuntura econòmica **internacional** recent, fins al desembre, es mostra cada vegada més afectada per la crisi financera, la qual cosa ha fet davallar una vegada més les previsions econòmiques a curt i mig termini. Tot això ha originat una pluja de mesures internacionals per al salvament del sistema bancari i la reactivació econòmica. Al mateix temps, aquesta desacceleració ha provocat el minvament de la demanda energètica i, en conseqüència, l'abaratiment del petroli. El Brent queda per sota dels 50 dòlars per barril a principi de desembre i desapareixen les tensions inflacionistes.

L'economia **espanyola** registra un creixement interanual del 0,9% el tercer trimestre, davant l'1,8% del període precedent. Cal destacar el debilitament de la demanda nacional, que es fa més

intens a causa de la desacceleració del consum i de la contracció de la inversió. Quant a les Illes Balears, presenten un creixement de l'1,3%, mig punt inferior al del trimestre anterior, amb lleugeres correccions a la baixa en tots els sectors.

Els indicadors del sector de la **indústria** i **l'energia** reflecteixen en general una davallada respecte de les dades de 2007. El creixement del VAB del tercer trimestre ha caigut dues dècimes i els afiliats disminueixen en el mes d'octubre un 4,0%, 0,7 punts percentuals menys que per al conjunt d'Espanya. La facturació elèctrica total acumulada de les Illes Balears fins al mes d'octubre s'ha incrementat un 3,5%. Per contra, l'índex de producció industrial (IPI) davalla, fins a un -1,3%. A Espanya, l'IPI s'ha situat en un -4,5%.



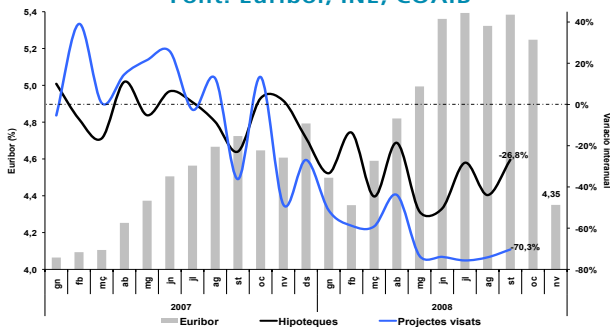
El sector de la **construcció** entra en recessió en el tercer trimestre i presenta un descens en el creixement de gairebé un punt percentual. Les expectatives sobre els preus de l'habitatge i l'enduriment de les condicions de les hipoteques continuen desinflant la inversió residencial. Segons les dades publicades per l'INE, el preu nominal de l'habitatge a les Illes Balears manté variacions interanuals positives (1,2%). Malgrat això, en termes reals presenta un descens, atès que la mitjana de l'increment de l'IPC en el segon trimestre s'ha situat en el 4,4%. Els preus de la venda d'habitatge en l'àmbit nacional davallen un 0,3%, especialment per la caiguda a Catalunya, Madrid i al País Basc. Tot i les retallades en el tipus d'interès dutes a terme pel Banc Central Europeu, l'EURIBOR es manté per sobre del 4% al final de novembre. Aquest fet, juntament amb la crisi del mercat financer, que ha drenat liquiditat al sistema, ha reduït la constitució d'hipoteques un 29% al setembre respecte del mateix mes de 2007 i el capital subscrit un 41%. Davant les dificultats per obtenir un préstec hipotecari,

les necessitats d'habitatge s'han reconduït cap al lloguer i l'augment de la seva demanda s'ha transmès al preu (els lloguers s'han encarat un 4,1% a l'octubre respecte de l'any 2007). El nombre d'habitatges visats a les Illes Balears ha caigut en termes interanuals al setembre un -70,3% i acumula un -65% en els nou primers mesos de l'any. La davallada més forta ha tingut lloc a les Pitiüses, on s'ha superat el -80%.

Durant el mes d'octubre, el sector **turístic** registra a les Illes Balears 4,2 milions de pernотacions, la qual cosa suposa una variació negativa (-3,9%) pel que fa al mateix mes de 2007. Tot i així, Mallorca continua sent la zona turística on es registra a l'octubre el creixement de pernотacions més elevat d'Espanya, amb més de 35 milions. Segons les dades publicades per l'Institut Nacional d'Estadística (INE), les Illes Balears han estat el principal destí dels viatgers no residents a Espanya, seguit de Catalunya i Canàries. La taxa interanual de preus hotelers a les Illes Balears se situa en un 3,1%, la qual cosa suposa 3,6 punts percentuals menys que la del

EVOLUCIÓ DEL SECTOR DE LA CONSTRUCCIÓ A BALEARS

Font: Euribor, INE, COAIB



mes de setembre. Paral·lelament, els ingressos hotelers també han mostrat un comportament positiu (3,3%) i significativament superior a la pujada registrada en el conjunt d'Espanya (0,3%). Segons les dades de l'enquesta EGATUR, la despesa total acumulada fins a l'octubre a les Illes Balears ha augmentat un 2,9%, i la despesa mitjana per turista arriba als 940 euros (un 1,6% més respecte de 2007). Per illes, Menorca presenta una disminució progressiva de la seva temporada turística, que cada cop es concentra més a l'estiu. Per contra, Formentera es mostra més estable al llarg de l'any.

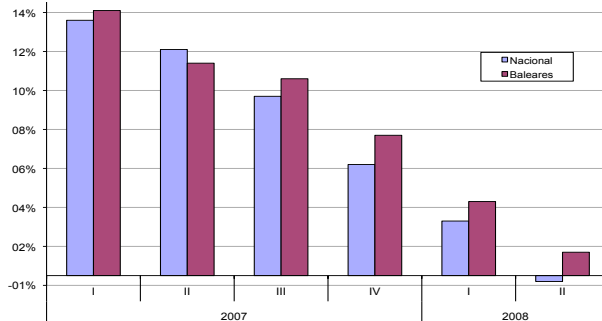
El nombre de **passatgers** que arriben a les Illes Balears per via aèria a l'octubre suma 1,17 milions, un 4,4% per sota del que es va registrar en el mateix període de 2007. Segons els principals mercats emissors, destaquen els d'origen nacional, que són els que experimenten la caiguda més important (-10%), seguits dels britànics (-5,9%); per contra, els alemanys es mantenen pràcticament estables (-0,2%). Els passatgers que arribaren en línia regular per

via marítima a l'octubre arriben als 221,5 milers, la qual cosa suposa una davallada interanual del 23%. Segons l'illa de destí, la variació és del -32% a Mallorca, del -23% a Menorca, i del -18,3% a les Pitiüses, tot i que aquesta darrera suposa més del 50% del total de passatgers.

L'**atur** registrat a les Illes Balears el mes de novembre ha arribat a 70.144 persones, la qual cosa suposa 22.025 desocupats més respecte de les dades del mateix mes de 2007. En termes absoluts, l'augment interanual més important es produeix en el sector de serveis, per la pròpia estructura de l'economia balear, seguit del sector de la construcció, en clar ajustament. En canvi, en termes relatius, l'increment interanual més important s'observa en el col·lectiu d'aturats sense prèvia ocupació (130,8%), especialment estrangers. Per illes, Mallorca pateix la major pujada del nombre d'aturats en el mes de novembre (47,2% interanual). L'**afiliació mitjana** a la Seguretat Social ha anat accelerant el ritme de caiguda des de juny, quan es va iniciar la senda de destrucció de llocs de feina i, en el mes de novembre, ha

VARIACIÓ ÍNDEX DE PREUS DE L'HABITATGE

Font: INE



COMPARATIU INDICADORS ECONÒMICS

	Conjunt d'Espanya				Balears				
	Període	Fa 1 any	Darrera	% Var	Període	Fa 1 any	Darrera	% Var	
Inflació (IPC)	Oct	3,6%	3,6%	-	Oct	3,2%	3,6%	-	INE
Taxa d'activitat	3Trim	59,1	60,0	-	3Trim	65,8	67,0	-	EPA-INE
Afiliació mitjana a la SS (m.)	Nov	19.393,1	18.721,4	-3,5%	Nov	424,8	408,4	-3,9%	MTAS-TGSS
Afiliació estrangers a la SS (m.)	Oct	2.021,2	2.006,0	-0,8%	Oct	76,6	75,1	-2,0%	MTAS-TGSS
Taxa d'atur registrat	Nov*	9,7%	13,8%	-	Nov*	10,2%	14,7%	-	INEM-TGSS
Agricultura, ramaderia i pesca									
VAB, creixement	3Trim	2,8%	0,6%	-	07/08	2,0%	0,8%	-	INE-Elab.pròpia
Afiliats SS sector agrari (m.)	Oct	1.184,7	1.212,9	2,4%	Oct	7,9	8,2	3,5%	MTAS-SOIB
Gasoli B (vendes kilolitres)	-	-	-	-	Oct	8.686,5	8.348,1	-3,9%	CLH
Indústria i energia									
VAB, creixement	3Trim	2,5%	-2,5%	-	3Trim	1,4%	0,8%	-	INE-Elab.pròpia
Afiliats SS (m.)	Oct	2.713,5	2.585,1	-4,7%	Oct	30,6	29,4	-4,0%	MTAS-SOIB
Facturació elèctrica total acumulat (m.)	-	-	-	-	Oct	4.676,2	4.838,7	3,5%	GESA-ENDESA
Índex de producció industrial (%)	Set	-1,3%	-4,5%	-	Set	1,2%	-1,3%	-	INE
Construcció									
VAB, creixement	3Trim	3,1%	-5,0%	-	3Trim	3,8%	-0,8%	-	INE-Elab.pròpia
Afiliats SS (m.)	Oct	2.465,1	2.016,7	-18,2%	Oct	69,12	57,19	-17,3%	MTAS-SOIB
Habitatges visats acumulat (m.)	Set	494.713,0	209.378,0	-57,7%	Set	12.892,0	4.514,0	-65,0%	CSCAE
Servels									
VAB, creixement	3Trim	4,3%	3,0%	-	3Trim	3,2%	1,6%	-	INE-Elab.pròpia
Afiliats SS (m.)	Oct	12.868,9	12.891,6	0,2%	Oct	324,6	322,1	-0,8%	MTAS-SOIB
Vendes detall (var. interanual %)	Oct	3,1%	-6,9%	-	Oct	0,4%	-7,3%	-	INE
Índex preus hotelers (var. interanual %)	Oct	1,4%	0,3%	-	Oct	2,1%	3,1%	-	INE
Passatgers arribats via aèria (m.)	Oct	9.218,8	8.211,9	-10,9%	Oct	1.221	1.167,7	-4,4%	AENA
Grau d'ocupació hotelera	Oct	53,7%	49,7%	-	Oct	55,0%	53,8%	-	INE
Despeses efectuades amb targetes emeses a l'estranger (milions d'€)	-	-	-	-	3Trim	939,7	1.001,9	6,6%	4B-Euro6000-ServiRed

*Afiliació mitjana a la SS

minvat un 3,9% respecte del mateix mes de 2007 (similar al conjunt d'Espanya, -3,5%).

L'evolució del mercat laboral i els enduriments de les condicions de crèdit han afectat negativament la confiança dels consumidors. Les dades sobre l'activitat del **comerç** es mantenen a la baixa, tal com es reflecteix en l'índex d'activitat publicat per l'INE (-7,3% a l'octubre). L'ocupació en aquesta activitat també manté la tendència a la baixa, malgrat que s'espera una certa millora per les festes de Nadal.

A l'octubre, la taxa de variació interanual de l'índex de **preus** de consum per a les Illes Balears és de

3,6%, gairebé un punt menys que en el mes anterior, fruit de la caiguda del consum i de la moderació del preu del petroli. Els grups que més influeixen són l'habitatge (6,2%) i el transport (4,7%). D'altra banda, la inflació subjacent (que exclou els aliments no elaborats i els productes energètics) també descendeix fins a un 3,2%. Al novembre, la variació estimada de l'índex harmonitzat de preus de consum per al conjunt d'Espanya és del 2,4%, cosa que, si es confirma, suposaria una disminució de més d'un punt respecte del mes anterior. L'Eurostat també ha publicat l'avanç de la inflació de la zona euro, que estima en el 2,1%. Així, el diferencial d'inflació d'Espanya respecte de la UEM assoleix el mínim des de 2002.

<http://dgeconomia.caib.es/moment>

