

→ El moment econòmic de les Illes Balears juny 2022

TAXES DE VARIACIÓ INTERANUAL DEL VAB A PREUS CONSTANTS (%)

	2021 (e)				2022 (a)
	I	II	III	IV	I
Illes Balears	-8,4	21,8	21,2	14,5	9,1
Mallorca	-9,1	21,6	21,1	14,5	8,7
Menorca	-4,3	20,9	20,3	12,9	10,5
Pitiüses	-5,7	24,0	23,0	15,9	11,4

a: avanç e: estimació

Font: elaboració pròpia

L'economia de les Illes Balears manté un ritme de creixement més alt que el d'Espanya i que el de la Unió Europea. En el primer trimestre de 2022 l'arxipèlag registra un increment interanual del 9,1%, especialment impulsat per les Pitiüses (11,4%) i per Menorca (10,5%). Sectorialment, l'agricultura i la indústria mantenen taxes interanuals de dues xifres, mentre que la construcció presenta l'increment més moderat. El mercat laboral i els indicadors turístics de l'inici de la temporada apunten a que el dinamisme es mantindrà al llarg del 2022. La inflació roman en nivells elevats a causa del preu dels productes energètics i de la pressió a l'alça de la demanda interna.

La invasió d'Ucraïna per part de Rússia ha agreujat la pandèmia de la COVID, devastant vides, arrossegant el creixement i augmentant la inflació. Segons les previsions del Fons Monetari Internacional, l'economia **mundial** creixerà un 3,6% aquest any, vuit dècimes menys respecte de la previsió de principi d'any. També s'han rebaixat les estimacions de creixement per als EUA i per a la Xina (fins a un 3,7% i un 4,4% respectivament). La previsió per al Japó ha baixat 0,9 p.p. i se situa en el 2,4%. Els alts preus dels aliments i de l'energia estan pesant molt sobre les llars de tot el món. El preu del barril Brent torna a superar els 125 \$/barril al juny i esvaeix les davallades dels darrers tres mesos.

El PIB de la Unió **Europea** augmenta un 5,2% en el primer trimestre del 2022 en termes interanuals,

mentre que el de la zona euro es queda en un 5,1%. En ambdós casos, la Comissió Europea preveu que per al conjunt de 2022 el PIB s'incrementi un 2,7% i, per a 2023, un 2,3%. Alemanya presenta un increment del 3,8% respecte del primer trimestre del 2021 i França un 4,5%. Destaca el PIB italià, amb un increment d'un 6,2% en els tres primers mesos de 2022. El Regne Unit sobresurt amb un creixement del 8,7% interanual.

El PIB espanyol del primer trimestre presenta una variació d'un 6,4% interanual, que en termes intertrimestrals suposa una pujada d'un 0,3%. Tant la demanda interna com l'externa contribueixen de forma positiva (aportacions de 3,3 p.p. i 3,1 p.p. respectivament). Per sectors, la pujada més forta correspon als serveis (8,3%), seguida de la indústria (1,3%) i de la construcció (1,1%), mentre





El moment econòmic de les Illes Balears

el sector primari es contreu un -1,3%. La despesa en consum final experimenta una pujada d'un 2,4% i la formació bruta de capital un 6,7%.

L'economia de les **Illes Balears** puja un 9,1% en el primer trimestre en comparació amb el mateix període de l'any passat. Les Pitiüses presenten la taxa més alta (11,4%), seguides de Menorca (10,5%) i de Mallorca (8,7%). Aquest ritme de creixement deixa palès el dinamisme de l'economia balear i l'abast a totes les illes de l'arxipèlag. Menorca i les Pitiüses ja presenten un nivell de producció superior al del primer trimestre del 2019 i el conjunt balear es troba més prop d'assolir-ho que la mitjana espanyola.

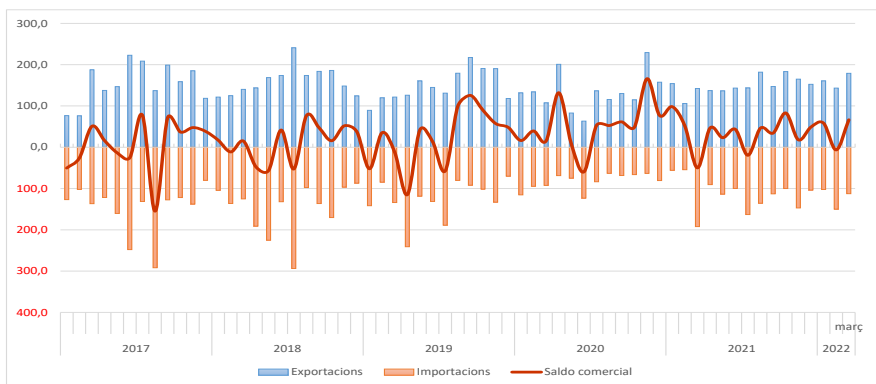
Les dades del mercat de **treball** del mes de maig evidencien l'activació econòmica i la consolidació de la reactivació laboral. L'afiliació mitjana s'ha situat en 566.847 afiliacions, el que suposa un increment interanual del 24,3%. Es tracta d'un nou rècord històric d'afiliació, per setè mes consecutiu. En el conjunt nacional es dona també un increment de l'afiliació, en aquest cas del 5,0%. De fet, Illes Balears encapçala amb escriu la creació d'ocupació de totes les comunitats autònomes. D'altra banda, el nombre total de demandants d'ocupació a les Illes Balears del mes de maig fou de 56.372 persones, fet que suposa un descens interanual del -64,4%. Pel que fa a l'atur registrat, el mes de maig tanca amb 36.203 persones inscrites, el que representa un descens interanual del 52,0%. L'atur cau a totes

les illes, i de forma més significativa a les Pitiüses: Eivissa (-65,3%) i Formentera (-62,1%), seguides de Menorca (-54,5%) i Mallorca (-49,7%). Amb la xifra de maig, l'atur de Balears se situa ja un 6,9% per sota el mateix mes de 2019. En el conjunt d'Espanya, l'atur presenta un descens interanual del -22,7%. Finalment, es registren 63.273 nous contractes en el mes de maig, cosa que representa un increment del 106,1% respecte del maig del 2021. A més, d'aquests el 78,9% han estat indefinits, quan en el mes de maig de 2021 foren el 18,8%. Illes Balears és la comunitat autònoma amb una major extensió de la reforma laboral, amb dos mesos consecutius amb la contractació indefinida al voltant del 80%, front al 39,6% de la mitjana estatal. La segona comunitat amb el major pes de contractació indefinida del mes de maig és Canàries, amb un 50,6%.

El VAB **industrial** de les Illes Balears augmenta en el primer trimestre un 17,0% en termes interanuals. Durant aquest mateix període, la producció industrial puja un 12,4%, mentre el conjunt de l'Estat es queda en un augment del 3,1%. Els preus industrials també es disparen (variació interanual d'un 83,5% al març), influïts per la forta pujada de l'energia (122,3%). L'indicador relatiu al volum de negoci del sector industrial del primer trimestre avança un 20,8%, per damunt de la mitjana estatal (18,2%). Tal i com es pot veure al gràfic 1, el mercat exterior de béns augmenta amb força i en el primer trimestre del 2022 tant les importacions com les exportacions augmenten

GRÀFIC 1. EVOLUCIÓ MENSUAL DE LA BALANÇA COMERCIAL DE BENS

Font: ICEX



una cinquena part. Quant a la demanda elèctrica, també mostra la correlació amb l'activitat econòmica i s'incrementa un 7,3% en el primer quadrimestre, principalment impulsada per l'illa d'Eivissa (8,7%). El sector de la indústria i l'energia a les Illes Balears comptava de mitjana el mes de maig amb 29.895 treballadors en alta laboral a la Seguretat Social, un 7,6% més en termes interanuals.

La **construcció** a les Illes Balears augmenta el VAB un 7,2% en el primer trimestre en comparació amb el mateix període de 2021. En els tres primers mesos de 2022 el nombre de projectes d'obra visats és de 1757, la mateixa xifra que al 2021, però amb un pressupost total un -29,6% inferior. La caiguda més forta es concentra a Mallorca (-33,9%), mentre que Menorca (-12,1%) i les Pitiüses (-9,3%) redueixen menys el pressupost dels visats. Quant a les certificacions de final d'obra, també cauen un -6,8% a Illes Balears i es queden en les 575 fins al març. La licitació oficial realitzada per les diferents administracions públiques a l'arxipèlag augmenta un 13,3% en el primer trimestre i supera els 100 M€. La compravenda d'habitatges s'expandeix en el primer trimestre un 64,9%, amb especial intensitat a Eivissa i Formentera (166,2%) i a Menorca (72,9%). L'afiliació a la Seguretat Social del mes de maig presenta una mitjana de 57.804 treballadors, un increment del 3,2% respecte del mateix mes del 2021.

El valor afegit brut dels **serveis** s'incrementa a les Illes Balears un 8,6% en relació al primer trimestre

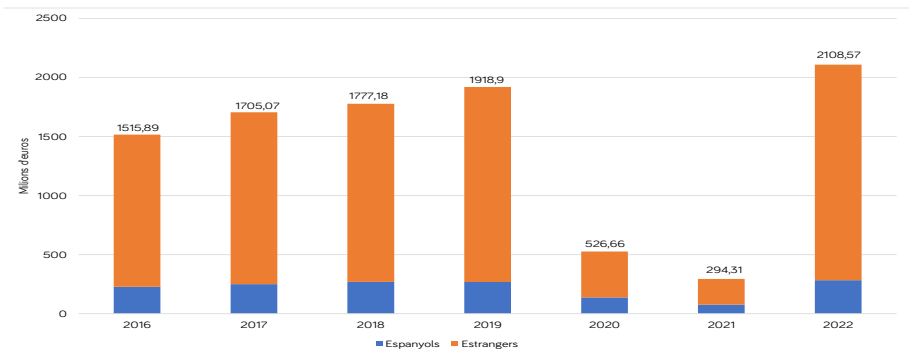
de 2021. El retorn a l'activitat es tradueix en un augment de la xifra de negoci de gairebé un 40% en el primer trimestre, en especial a l'hoteleria, on l'índex dels tres primers mesos s'ha quadruplicat. A nivell estatal, tot i que l'índex general registra una pujada intensa (21,7%), queda per darrere de la de Balears. Un fet semblant succeeix amb l'índex d'ocupació, el qual augmenta a les Illes Balears un 11,1% i un 4,4% a Espanya en el primer trimestre respecte del mateix període de 2021. L'afiliació en aquest sector marca un rècord al mes de maig amb 460.516 altes, un increment interanual de més del 30%.

El **comerç** al detall registra un increment de la facturació d'un 11,6% a labril i el primer quadrimestre queda un 5,7% per damunt el de 2021. Les variacions al conjunt d'Espanya queden més lluny d'aquestes fites (3,3% i 0,6% respectivament). L'índex d'ocupació dels primers quatre mesos s'incrementa en mitjana un 4,5% a les Illes Balears i un 2,6% a Espanya.

La despesa **turística** a les Illes Balears en el primer quadrimestre de l'any 2022 és de 2.108,6 milions d'euros superant en un 9,9% les xifres del mateix període de l'any 2019, tal com es mostra al gràfic 2. Aquest increment és impulsat principalment per la despesa turística del forans (1824,87 milions d'euros), la qual experimenta un increment de 174,4 milions d'euros respecte a l'any pre-pandèmic. La despesa dels turistes francesos i britànics apuja amb més d'un 25% respecte als primers quatre mesos de fa 3 anys.

GRÀFIC 2. DESPESA TURÍSTICA DEL PRIMER QUADRIMESTRE DE CADA ANY

Font: Ibestat





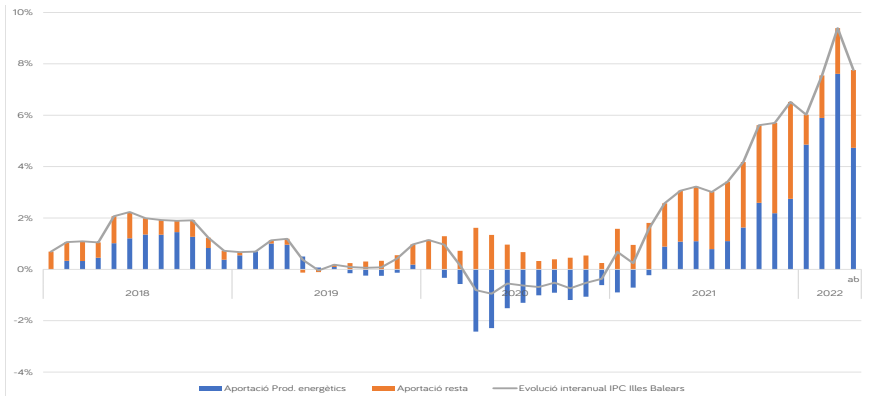
El moment econòmic de les Illes Balears

Segons Frontur, el nombre de turistes durant l'abril augmenta en un 692,9% respecte al mateix mes de l'any anterior i arriba a 1,3 milions, lleugerament superior als turistes arribats en el mateix període de l'any 2019. Cal comentar que els turistes nacionals s'han incrementat un 6,7% respecte a abril de fa 3 anys. Els viatgers allotjats en els hotels augmenten un 640,0% els quatre primers mesos de l'any respecte a l'any anterior, recuperant un 87,3% dels viatgers arribats en 2019 i especialment en el mercat francès (augmenta un 15,5% respecte a 2019). Les pernoctacions augmenten fins a abril un 867,9% respecte a l'any anterior. Les Illes Balears assoleixen un grau d'ocupació hotelera per places del 63,4%, sent la segona comunitat autònoma amb el percentatge més alt d'Espanya (55,9%). En els apartaments turístics el nombre de viatgers i de pernoctacions en el primer quadrimestre de l'any presenten increments respecte al mateix període que l'any anterior del 715,6% i 340,5%, respectivament. Destaca que el nombre de viatgers ha superat les xifres del mateix període pre-pandèmic (1,3%), i, per illes, que les Pitiüses són les que superen amb més d'un 60% els nombres de viatgers i pernoctacions dels estrangers respecte a l'any 2019. Pel que fa al turisme rural, tant el nombre de viatgers com les pernoctacions augmenten respecte als primers quatre mesos de l'any 2019 en un 13,1% i 5,0% respectivament, impulsat principalment pel turisme nacional.

El sector del **transport** en el primer quadrimestre de 2022 presenta un augment de passatgers als aeroports de les Illes Balears de 485,8% respecte al mateix període de l'any 2021. En el mes d'abril arribaren a les Illes 1.679.212 milions de passatgers, sols 12.786 menys dels passatgers que arribaren en el mateix mes de l'any 2019. Per illes, a l'aeroport de Mallorca n'arribaren un -4,0% dels que arribaren a abril de 2019, mentre que a la resta d'illes s'han superat les dades pre-pandèmiques, sobretot a Menorca (33,9%). Pel que fa als passatgers de vols interilles, augmenten un 44,4% a abril respecte a l'any 2021 i un 4,1% respecte a l'any 2019. En línia regular, el moviment de passatgers per via marítima en el primer quadrimestre de 2022 per al conjunt balear augmenta un 97,1%; comparant amb el mateix període de l'any 2019, s'ha recuperat el 94,2% dels passatgers, i, per illes, al port de Maó arriben un 11,7% més de passatgers respecte a 2019. Quant al trànsit de passatgers en creuers, en el primer quadrimestre de l'any arriben a les Illes Balears 153.870 creueristes, un 42,3% dels que arribaren en el mateix període de l'any 2019. Pel que fa a les mercaderies per via marítima, el primer quadrimestre de l'any presenta un augment del 11,5% del tràfic portuari al port de les Balears respecte a l'any anterior. El port d'Alcúdia és l'únic que presenta una taxa negativa (-6,5%). El transport de mercaderies per via aèria en els primers quatre mesos de l'any puja un 23,3% respecte 2021.

GRÀFIC 3. DESCOMPOSICIÓ DE LA VARIACIÓ DE L'IPC A LES ILLES BALEARS

Font: Elaboració pròpia a partir de dades de l'INE



QUADRE COMPARATIU D'INDICADORS ECONÒMICS

	Conjunt d'Espanya				Illes Balears				
	Període	Fa 1 any	Darrera	% Var	Període	Fa 1 any	Darrera	% Var	
Inflació (IPC)	Maig	2,7%	8,7%	-	Abril	2,6%	7,8%	-	INE
Taxa d'activitat	1r Trim	57,7%	58,5%	-	1r Trim	60,2%	63,1%	-	EPA-INE
Afiliació mitjana a la SS (m.)	Maig	19.267,2	20.232,7	5,0%	Maig	456,1	566,8	24,3%	MEYSS-TGSS
Afiliació mitjana d'estrangers a la SS (m.)	Abril	2.111,4	2.354,5	11,5%	Abril	76,1	101,8	33,7%	MEYSS-TGSS
Taxa d'atur registrat	Maig1	16,4%	12,6%	-	Maig1	14,2%	6,0%	-	SPÉE-TGSS-Elab.pròpia
Agricultura, ramaderia i pesca									
VAB, creixement	1r Trim	-0,4%	-1,3%	-	1r Trim	16,5%	16,9%	-	INE-Elab.pròpia
Afiliats SS (m.)	Maig	1.187,4	1.154,2	-2,8%	Maig	8,6	9,1	6,8%	MEYSS-OTIB
Gasoil B (tones)	Març	464.956	345.282	-25,7%	Març	4.660	4.484	-3,8%	Cores
Indústria i energia									
VAB, creixement	1r Trim	0,2%	1,3%	-	1r Trim	2,2%	17,0%	-	INE-Elab.pròpia
Afiliats SS (m.)	Maig	2.260,4	2.319,9	2,6%	Maig	27,8	29,9	7,6%	MEYSS-OTIB
Energia elèctrica demandada (GWh)	Abril	18.915,39	18.414,87	-2,6%	Abril	378,80	435,70	15,0%	REE-Ibestat
Índex de producció industrial (%)	Març	15,4%	1,1%	-	Març	-0,2%	15,9%	-	INE
Construcció									
VAB, creixement	1r Trim	-9,7%	1,1%	-	1r Trim	-3,6%	7,2%	-	INE-Elab.pròpia
Afiliats SS (m.)	Maig	1.297,2	1.334,2	2,9%	Maig	56,0	57,8	3,2%	MEYSS-OTIB
Habitatges visats acumulat	Març	11.595	13.469	16,2%	Març	438	1.035	136,3%	CSCAE-COAIB
Licitació oficial acumulada (milions d'euros)	Març	1.076,5	2.144,0	99,2%	Març	25,4	15,7	-38,3%	M. Forment
Serveis									
VAB, creixement	1r Trim	-5,0%	8,3%	-	1r Trim	-10,1%	8,6%	-	INE-Elab.pròpia
Afiliats SS (m.)	Maig	14.522,2	15.424,5	6,2%	Maig	363,7	470,0	29,2%	MEYSS-OTIB
Vendes al detall (var. interanual %)	Abril	38,4%	3,3%	-	Abril	43,1%	11,6%	-	INE
Passatgers arribats via aèria (m.)	Abril	3.672	20.458	457,1%	Abril	588	3.197	443,5%	AENA
Passatgers arribats via marítima línia regular (m.)	Abril	711	2.215	211,5%	Abril	222	540	143,8%	Puertos del Estado
Passatgers en creuers turístics (m.)	Abril	63,0	595,0	844,4%	Abril	0,0	83,0	0,0%	APB-Puertos del Estado
Despesa Turística d'estrangers (milions d'euros)	Abril	668,4	6.900,6	-	Abril	125,6	1.207,1	-	EGATUR-INE
Pernotacions hoteleres (m.)	Abril	4.142	25.144	-	Abril	273	2.855	-	INE

¹Amb afiliació mitjana a la SS m.: milers

Al mes d'abril, la **inflació** es manté en nivells inusuals tant a les Illes Balears com a Espanya a causa, fonamentalment, de la forta pujada dels preus de l'energia i del conflicte a Ucraïna. La taxa interanual de l'IPC se situa a les Illes en un 7,8%, un punt i mig inferior a la del mes de març i per davall la del conjunt de l'Estat (8,3%). Tal i com es pot veure al gràfic 3, els productes energètics són els responsables del 80% de l'increment de l'IPC de primer trimestre, y del 60% en el mes d'abril. A les Illes, el grup que més influeix en la frenada és l'habitatge (amb una influència de -1,8 p.p.), tot i

que gairebé tots els grups de consum presenten increments interanuals (excepte el grup de comunicacions). La inflació subjacent del mes d'abril se situa en el 4,4% tant a Illes Balears com a Espanya. L'indicador avançat de la inflació de maig apunta a un repunt de l'evolució dels preus d'un 8,7%. D'altra banda, la inflació en la zona euro també s'activa i la variació interanual del mes de maig és d'un 8,1%.

Data de tancament: 6 de juny de 2022.

