



# El moment econòmic de les Illes Balears

## juny 2023

### TAXES DE VARIACIÓ INTERANUAL DEL VAB A PREUS CONSTANTS (%)

	2022 (e)				2023 (a)
	I	II	III	IV	I
<b>Illes Balears</b>	10,2	27,9	14,1	5,5	5,9
<b>Mallorca</b>	11,1	30,7	15,8	5,9	6,6
<b>Menorca</b>	2,2	14,0	6,9	3,2	2,3
<b>Pitiüses</b>	9,8	23,6	10,3	3,9	3,2

a: avanç e: estimació

Font: elaboració pròpia

Les Illes Balears acceleren el creixement econòmic en el primer trimestre del 2023 i el situen en el 5,9%, dos punts percentuals per sobre el d'Espanya i més de quatre per damunt del de la zona euro. Mallorca encapçala el dinamisme, però també era la regió que més terreny havia de recuperar després de la pandèmia. Les activitats dels serveis lideren aquest creixement, però la resta de sectors econòmics també hi contribueixen en positiu. El mercat laboral continua mostrant signes de fortalesa i els primers mesos de la temporada turística en mostren increments importants. La inflació afluixa gradualment el ritme.

De conformitat amb el Fons Monetari Internacional (FMI), la previsió és que el creixement **mundial** caigui del 3,4% l'any 2022 al 2,8% el 2023, abans d'establir-se en el 3,0% el 2024. S'espera que les economies avançades pateixin una desacceleració del creixement especialment pronunciada, del 2,7% el 2022 a l'1,3% el 2023. En aquesta línia es troben les previsions de l'FMI per als EUA (1,6% per a enguany i 1,1% per al 2024) i per al Japó (1,3% i 1,1% respectivament). La Xina, en canvi, acceleraria la variació del PIB (des d'un 3,0% el 2022 a un 5,2% el 2023). Es preveu que la inflació global caurà del 8,7% el 2022 al 7,0% el 2023 a causa dels preus més baixos de les matèries primeres, però és probable que la inflació subjacent disminueixi més lentament. En el mes de maig, el preu del barril de petroli Brent baixa uns 10 \$ i se situa en els 75 \$.

L'FMI preveu un retrocés en el PIB del **Regne Unit** per a 2023 (-0,3%), que es recuperarà l'any següent (1,0%). Quant a la inflació, la previsió per al conjunt d'enguany se situa en el 6,8% i el 2024 se suavitzarà fins al 3,0%. La lliura esterlina es canvia a 1,15 €/£ i marca els màxims des del començament de l'any.

El PIB de la **zona euro** augmenta un 1,3% en el primer trimestre del 2023 en termes interanuals (un 0,1% intertrimestralment). Per països, Alemanya té una variació d'un -0,5% en comparació amb el primer trimestre del 2022, mentre que França presenta un creixement del 0,8% i Itàlia d'un 1,8%. L'FMI preveu que per al 2023 el creixement quedi en el 0,8%, però que durant el 2024 s'accelerará fins a l'1,4%. La taxa d'atur del mes de març es manté en el 6,0%.





## El moment econòmic de les Illes Balears

**Espanya** incrementa el PIB un 3,8% en el primer trimestre del 2023 en comparació amb el mateix període del 2022. La desagregació per components de la demanda dona més aportació a l'externa (2,5 punts percentuals) que a la nacional (1,3 punts percentuals). La despesa en consum final de les llars (1,5%) apuja amb més intensitat que la inversió (la formació bruta de capital fix augmenta un 0,8%). Quant als sectors, destaquen les pujades dels serveis (4,0%) i de la construcció (5,8%).

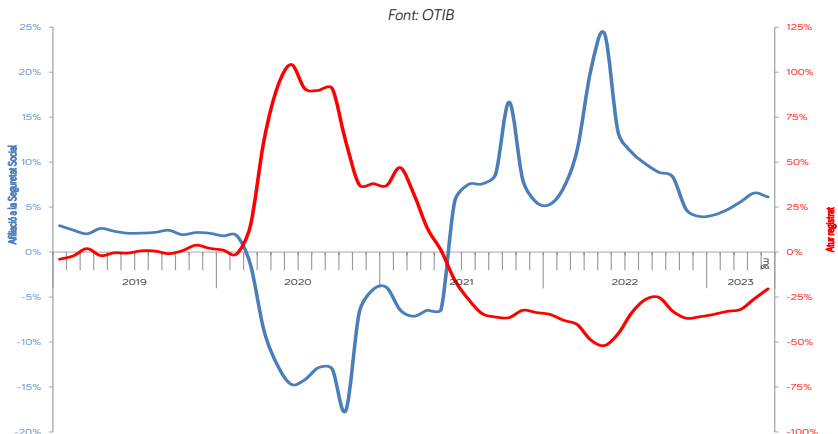
Les **Illes Balears** presenten una taxa de variació interanual del VAB d'un 5,9% en el primer trimestre del 2023, la qual cosa significa una acceleració del creixement en comparació amb el darrer període del 2022. L'illa de Mallorca encapçala el ritme de recuperació amb un 6,6% de variació interanual, per bé que també cal observar que fou la regió amb les caigudes més fortes a causa de la COVID-19. Menorca, que es troba en la situació contrària, presenta un creixement d'un 2,3%. L'arxipèlag pitius continua mantenint el dinamisme i en el primer trimestre incrementa el VAB un 3,2%.

El mercat de **treball** de les Illes Balears continua mostrant signes de fortalesa, tal i com es pot veure al gràfic 1. Així, l'afiliació mitjana s'ha situat en 601.556 afiliacions en el mes de maig, un 6,1% per sobre de la xifra del 2022. S'assoleix un màxim de la sèrie

històrica d'un mes de maig, encadenant dinou mesos consecutius amb màxims històrics d'ocupació. En comparació, en el conjunt d'Espanya l'afiliació presenta un increment del 2,9%. D'altra banda, el mes de maig tanca amb 28.800 persones en situació d'atur, el que representa una caiguda del 20,4% respecte un any enrere. L'atur cau a totes les illes, i de forma més significativa a les Pitiüses: Formentera (-31,5%) i Eivissa (-26,0%), seguides de Menorca (-25,5%) i Mallorca (-19,4%). En el conjunt d'Espanya, l'atur cau un 6,3% en termes interanuals. De fet, les Illes Balears és el territori, amb diferència, on més cau l'atur. Tot plegat fa que la taxa d'atur administratiu se situï en el 4,6%, la més baixa en un mes de maig de tot l'estat. Finalment, es registren 54.043 nous contractes, dels quals el 77,3% són indefinits.

La **indústria** retorna als valors positius en el primer trimestre i creix un 1,0%. Així mateix, la producció industrial del mes de març es manté a l'alça amb una variació interanual de l'1,5% -del 5,3% a Espanya-, amb una forta pujada dels béns de consum durador (97,8%). En canvi, el volum de negoci del sector presenta una pujada més intensa que la producció, tant a les Illes Balears (15,3%) com a Espanya (9,7%). D'altra banda, en el mes d'abril, els preus industrials baixen per quart mes consecutiu (un -16,5% a les Illes Balears i un -4,5% a Espanya) per l'abaratiment dels preus de l'energia (-27,2%).

GRÀFIC 1. VARIACIÓ INTERANUAL D'INDICADORS DEL MERCAT LABORAL A LES ILLES BALEARS



En el mateix mes, la demanda elèctrica en el conjunt de l'arxipèlag es redueix (-7,4%) afavorida per les altes temperatures registrades. Com es pot veure en el gràfic 2, en el primer trimestre de l'any les relacions comercials amb l'exterior continuen molt dinàmiques. Les exportacions (687,2 M€) creixen un 42,2% respecte del 2022 i les compres (426,8 M€), un 17,0%. Els productes de la indústria manufacturera, amb un augment interanual d'un 74,7%, representen el 88,4% de totes les vendes. El mes de maig el sector de la indústria i l'energia a les Illes té de mitjana 30.860 treballadors afiliats a la Seguretat Social que suposen, en termes interanuals, una pujada del 3,2%.

El sector de la **construcció** es manté a l'alça i en el primer trimestre presenta un creixement interanual del 2,0%. Per altra part, el nombre de projectes d'obra visats d'habitatges en el mes de febrer a l'arxipèlag (374) es desaccelera, per bé que la taxa interanual és d'un 45,0%. A més, els certificats de final d'obra d'habitatges (239) disminueixen (-36,1%). En canvi, l'import de la licitació oficial realitzada per les diferents administracions al territori de les Illes Balears (47,3 M€) creix un 262,0 % respecte del mes de març del 2022. El mercat immobiliari es debilita gradualment i es reflecteix en la davallada d'un 26,8% en la compravenda

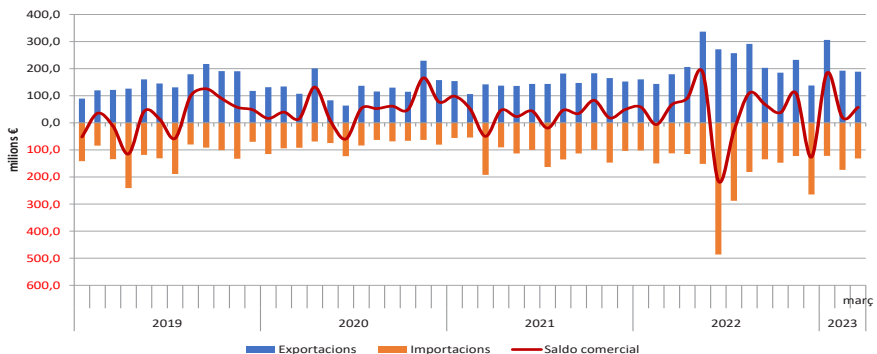
d'habitatges en el mes de març (1.418). Amb tot, l'afiliació a la Seguretat Social continua en nivells molt alts, amb 61.667 persones inscrites en el mes de maig, que suposen un creixement d'un 6,7% interanual.

El creixement del sector de **serveis** és prou vigorós i en el primer trimestre arriba a un 6,7% interanual. D'altra banda, el volum de negoci de les empreses del sector en el mes de març es manté en un nivell alt. L'índex registra a les Illes Balears un increment interanual d'un 22,7% -amb fortes pujades en les activitats administratives i els serveis auxiliars (46,8%), el transport (37,0%) i l'hostaleria (27,0%)-, mentre que a Espanya se situa en un 9,8%. L'índex d'ocupació augmenta un 5,2% interanual, també per sobre de la taxa espanyola (2,1%). L'afiliació a la Seguretat Social continua registrant avanços molt significatius. Al maig hi ha 490.356 persones inscrites de mitjana que suposen un creixement d'un 6,5%.

El volum de vendes del **comerç** al detall a les Illes Balears del mes d'abril es manté elevat i l'índex presenta una variació interanual del 12,4%. També apuja a Espanya i la taxa queda en un 5,0%. Igualment, l'índex d'ocupació de les Illes Balears progressa gradualment amb relació als mesos precedents i queda en un 5,3% (un 1,8% a Espanya).

GRÀFIC 2. EVOLUCIÓ DE LA BALANÇA COMERCIAL DE LES ILLES BALEARS

Font: ICEX i elaboració pròpia





## El moment econòmic de les Illes Balears

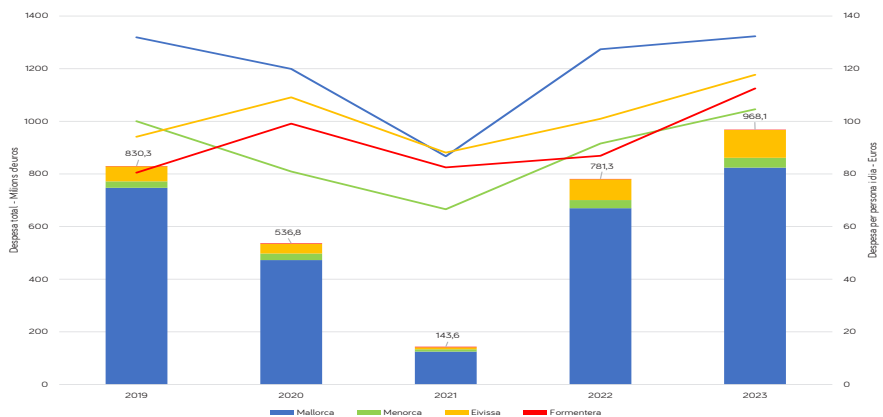
Quant al **turisme**, en el mes de març arriben a l'arxipèlag 545.319 turistes, que suposen un creixement interanual d'un 27,3%, molt més intens en el cas dels visitants nacionals -que amb un augment del 52,0% representen el 34,0%- que en el dels estrangers (17,5%). Aquesta xifra se situa també lleugerament per sobre (3,3%) del nivell absolut el març del 2019. Dels visitants estrangers, els procedents d'Alemanya creixen un 16,2% i suposen el 55,5%. D'altra banda, la despesa turística total en el mes de març (525,4 M€) s'incrementa un 19,3% interanual i és la més alta realitzada en un mes de març de tota la sèrie disponible. Gairebé el 82,0% de la despesa correspon al turisme estranger, amb un increment interanual d'un 17,5%. La del turisme nacional presenta un increment major (28,2%). Com es pot veure en el gràfic 3, la despesa mitjana diària per persona (140,0 €) disminueix (-3,2%) respecte d'un any enrere. Per altra part, el grau d'ocupació hotelera per places a les Illes Balears en el mes d'abril arriba al 68,1%—un 59,8% en el conjunt de l'Estat espanyol—, semblant al valor de l'abril del 2019. Igualment, el percentatge de la planta oberta sobre l'existent a l'arxipèlag (43,6%) és 4,4 punts percentuals superior al d'abril del 2022 (39,2%). Finalment, en aquest mes i en termes interanuals, els viatgers allotjats a hotels augmenten un 23,8% i les pernoctacions, un 21,4%.

En el mes d'abril, el nombre de passatgers arribats en **transport** aeri en els tres aeroports de les Illes Balears (1,88 milions) augmenta un 12,2% respecte del mateix mes del 2022. L'aeroport d'Eivissa registra un creixement d'un 21,5%, superior als de Palma (10,9%) i Menorca (3,5%). Gairebé una tercera part del total de passatgers (609,7 milers) procedeix de territori espanyol i el seu increment és d'un 13,1% en comparació amb els passatgers del 2022. També augmenten significativament els procedents dels principals mercats emissors, tret dels procedents d'Alemanya, que es redueixen (-2,1%). D'altra banda, en el mes de març, el nombre de passatgers arribats en línia regular als ports de les Illes Balears (327,5 milers) apuja un 33,3% interanual. Tots els ports, menys el de Palma, registren increments del passatge per sobre de la mitjana. Per altra part, el nombre de creueristes (54.985 al port de Palma i 756 al de Maó) apuja un 52,4% amb relació al de l'any passat. Finalment, també en el mes de març, l'entrada de mercaderies en els ports de l'arxipèlag (1.363,1 kt) s'incrementa un 16,4% en termes interanuals.

La **inflació** afluixa gradualment, tot i que en el mes d'abril repunta tant a les Illes Balears —amb una taxa interanual d'un 4,6%— com a Espanya —d'un 4,1%. La pujada de l'IPC és atribuïble sobretot a la influència a l'alça dels grups d'habitatge (1,158 punts percentuals)

GRÀFIC 3. DESPESA TURÍSTICA TOTAL (EN BARRES) I PER PERSONA I DIA (EN LÍNIES) DEL PRIMER TRIMESTRE DE CADA ANY

Font: Ibestat



## QUADRE COMPARATIU D'INDICADORS ECONÒMICS

	Conjunt d'Espanya				Illes Balears				
	Període	Fa 1 any	Darrera	% Var	Període	Fa 1 any	Darrera	% Var	
Infació (IPC)	Abril	8,3%	4,1%	-	Abril	7,8%	4,6%	-	INE
Taxa d'activitat	1r Trim	58,5%	58,6%	-	1r Trim	63,1%	61,8%	-	EPA-INE
Afiliació mitjana a la SS (m.)	Maig	20.232,7	20.815,4	3,0%	Maig	566,8	601,6	6,6%	MEYSS-TGSS
Afiliació mitjana d'estrangers a la SS (m.)	Abril	2.354,5	2.606,7	10,7%	Abril	101,8	117,1	15,0%	MEYSS-TGSS
Taxa d'atur registrat	Maig <sup>1</sup>	12,6%	11,6%	-	Maig <sup>1</sup>	4,6%	5,3%	-	SPEE-TGSS-Elab.pròpia
<b>Agricultura, ramaderia i pesca</b>									
VAB, creixement	1r Trim	4,7%	4,2%	-	1r Trim	5,3%	4,0%	-	INE-Elab.pròpia
Afiliats SS (m.)	Maig	1154,2	1129,8	-1,9%	Maig	9,1	9,4	3,2%	MEYSS-OTIB
Gasoil B (tones)	Març	345,47	335,80	-2,8%	Març	4,48	4,24	-5,4%	Cores
<b>Indústria i energia</b>									
VAB, creixement	1r Trim	3,0%	3,2%	-	1r Trim	-0,9%	1,0%	-	INE-Elab.pròpia
Afiliats SS (m.)	Maig	2.319,9	2.362,6	1,8%	Maig	29,9	30,9	4,3%	MEYSS-OTIB
Energia elèctrica demandada (GWh)	Abril	79.346,0	76.433,5	-3,7%	Abril	1.317,3	1.304,5	-1,0%	REE-Ibestat
Índex de producció industrial (%)	Març	0,3%	5,3%	-	Març	15,2%	1,5%	-	INE
<b>Construcció</b>									
VAB, creixement	1r Trim	2,2%	6,4%	-	1r Trim	-1,9%	2,0%	-	INE-Elab.pròpia
Afiliats SS (m.)	Maig	1.334,2	1.396,6	5,2%	Maig	57,8	61,7	7,0%	MEYSS-OTIB
Habitatges visats acumulat	Febrer	10.709	11.375	6,2%	Febrer	258	374	45,0%	M.Forment
Licitació oficial acumulada (milions d'euros)	Març	1107,0	2.279,5	105,9%	Març	13,1	47,3	261,8%	M. Forment
<b>Serveis</b>									
VAB, creixement	1r Trim	7,7%	4,4%	-	1r Trim	13,3%	6,7%	-	INE-Elab.pròpia
Afiliats SS (m.)	Maig	15.424,5	15.962,4	3,3%	Maig	470,0	499,6	6,7%	MEYSS-OTIB
Vendes al detall (var. interanual%)	Març	-5,5%	9,7%	-	Març	-3,4%	13,2%	-	INE
Passatgers arribats via aèria (m.)	Abril	20.458,3	23.820,3	16,4%	Abril	3.197,2	3.625,7	13,4%	AENA
Passatgers arribats via marítima línia regular (m.)	Abril	2.213,9	2.958,6	33,6%	Abril	540,4	722,1	33,6%	Puertos del Estado
Passatgers en creuers turístics (m.)	Abril	595,3	924,1	55,2%	Abril	83,1	135,5	63,1%	APB-Puertos del Estado
Despesa Turística d'estrangers (milions d'euros)	Març	5.077,5	6.657,0	31,1%	Març	365,5	429,5	17,5%	EGATUR-INE
Pernoctacions hoteleres (m.)	Març	176.532,7	206.482,2	17,1%	Març	817,1	966,4	18,3%	INE

<sup>1</sup>Amb afiliació mitjana a la SS

m.: milers

i transport (0,722 punts percentuals). Novament, els grups de consum amb pujades més intenses són els d'aliments i begudes no alcohòliques (13,0%); begudes alcohòliques i tabac (9,5%) i restaurants i hotels (8,6%). Només queda en negatiu el grup d'habitatge, aigua, electricitat i gas (-10,3%). D'altra banda, continua elevada la inflació subjacent, amb una taxa interanual d'un 7,2% a les Illes Balears i un 6,6% a Espanya.

La inflació a la zona de l'euro apuja una dècima i queda en un 7,0%. Contràriament, d'acord amb l'estimació dels indicadors avançats d'Espanya i de la zona de l'euro del mes de maig, les taxes interanuals davallen fins al 3,2% i el 6,1% respectivament.

Data de tancament: 2 de juny de 2023



**G** CONSELLERIA  
**O** MODEL ECONÒMIC,  
**I** TURISME I TREBALL  
**B** DIRECCIÓ GENERAL  
MODEL ECONÒMIC  
I OCUPACIÓ

Unió Europea  
Fons Social Europeu  
L'FSE inverteix en el teu futur

