



23.05.2024

I JORNADA DE XARXA DE CENTRES PER A LA CONVIVÈNCIA



Xarxa Comunitària



CEIP Alexandre Rosselló
Palma



JUSTIFICACIÓ

Des de la Xarxa Comunitària Llevant Sud, el curs passat es van fer diferents xerrades de criança en positiu a totes les escoles del barri Nou Llevant. Va ser positiu, perquè totes les escoles del sector van tenir les mateixes xerrades, però no hi va haver fidelització de les famílies participants. També es va fer un treball de grup amb les famílies, els fills de les quals presenten absentisme crònic, sense gaire assistència als grups. Aquest curs es proposa una intervenció de grup dirigida a grups classe, conjuntament les famílies amb l'alumnat. Es començarà per infantil i se seguirà a primària.

OBJECTIUS

La intenció d'aquests tallers és oferir un espai a les famílies per reflexionar, plantejar dubtes i pors, i trobar eines educatives encoratjadores, a partir de metodologies participatives, a més de donar resposta a les necessitats de les famílies del segle XXI.

Davant les necessitats detectades a l'aula, s'oferiran temàtiques diferents per emfatitzar la feina de prevenció i donar cabuda a noves línies d'actuació per aconseguir una millora en l'adquisició de les competències parentals i per donar estratègies a les famílies per contribuir a un desenvolupament integral de l'infant en l'aspecte emocional, físic, escolar i educatiu.

Un dels objectius també és dins el DUA: acostar les famílies al centre educatiu i prevenir l'absentisme, crear xarxa entre les famílies de classe i fomentar la criança en positiu.

DESCRIPCIÓ DEL PROJECTE

Al projecte hi participen els diferents elements de la xarxa comunitària: Serveis Socials / Projecte PIC, Servei d'Orientació Social i l'equip docent de cada nivell d'aula.

En funció del que s'estigui treballant a l'aula i de les necessitats detectades, les sessions aniran més dirigides a donar a conèixer activitats del barri, a crear xarxa entre ells, a acostar les famílies a Serveis Socials o a l'equip d'orientació, i en definitiva, a perdre la por de demanar ajuda, d'adquirir noves estratègies, etc.

Es farà difusió dels cartells a les xarxes, a la classe, amb cridades a les famílies amb qui ja es té vincle o s'han de treballar algunes necessitats detectades, etc.

METODOLOGIA

Es fan tres sessions consecutives amb cada grup classe i les seves famílies, aprofitant l'arribada a l'escola, i es divideixen en 3 parts les sessions, de 9h a 11h:

- 1.
- a. Arribada relaxada, en què cada infant va arribant i s'incorpora als racons (infantil) o llegint un conte (primària), juntament amb el pare o mare que vengui.
- b. Dinàmica conjunta entre l'alumnat i les famílies, en què es fan diferents dinàmiques, segons el grup i l'edat: jocs de lleure, cançons de falta per als més petits, jocs de cercle, contacontes, danses, tallers artístics, visites a la biblioteca municipal...
- c. Cafè en família. Hi participen sols les famílies amb el Servei d'Orientació Social i Serveis Social, en què es treballen diferents temàtiques: coneixement dels recursos del barri, límits i normes a casa i ús de les pantalles.

- 1.
2. Es donen els diferents recursos o esquemes en mà perquè els puguin revisar i agafar idees noves per fer amb els seus fills.

AVALUACIÓ

L'avaluació es durà a terme a partir d'una anàlisi quantitativa i qualitativa, que es farà a final de curs. Es comptabilitzarà:

- Nombre de sessions
- Nombre d'assistents a les sessions
- Permanència dels participants
- Nombre de professionals participants

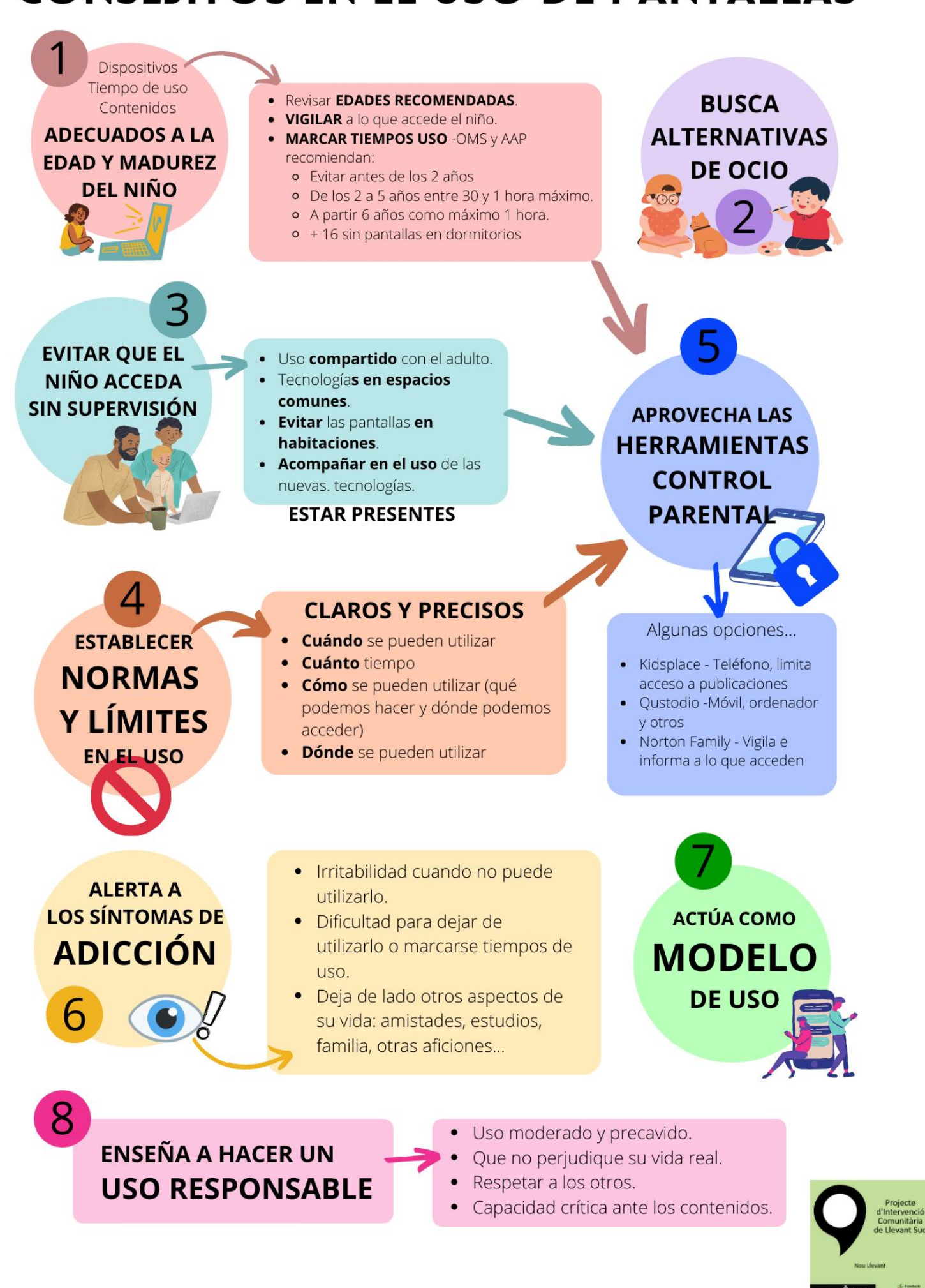
D'altra banda, es realitzarà l'anàlisi qualitativa al final de cada trimestre i al final de curs, per valorar l'eficàcia de les actuacions i coordinacions i poder fer propostes de millora, en cas que sigui necessari.

SEGUIMENT DEL PROJECTE I CONCLUSIONS

Aprofitant la participació d'aquestes famílies, l'equip de suport del centre enllaça amb altres xerrades de temàtiques diferents que van sorgint a les tutories.



CONSEJITOS EN EL USO DE PANTALLAS



Conselleria d'Educació i Universitats

Direcció General de Primera Infància, Atenció a la Diversitat i Millora Educativa





23.05.2024

I JORNADA DE XARXA DE CENTRES PER A LA CONVIVÈNCIA

Un Centre Restauratiu

 **CEIP Can Raspalls**
Sant Jordi de ses Salines



JUSTIFICACIÓ

El CEIP CAN RASPALLS vol esdevenir un centre restauratiu. El PEC i els darrers projectes de direcció recullen aquest enfocament com un dels trets característics del centre.

Els cercles són una de les estratègies restauratives més característiques. Segons l'enfocament, poden tenir una finalitat més proactiva (crear comunitat) o bé reactiva (reduir tensions i conflictes, reparar el mal i restaurar les relacions). Els que plantejem en el programa són majoritàriament proactius. Els cercles creen connexions, promouen la igualtat entre els seus membres, inspiren confiança, sembren seguretat, fomenten la responsabilitat i la presa de consciència, desenvolupen l'apoderament...

Aquesta acció educativa és una passa més cap al propòsit que ens plantejam.



OBJECTIUS

- Crear un espai de seguretat i confiança on l'alumnat pugui sentir-se escoltat sense ser jutjat.
- Crear comunitat o, dit d'una altra manera, generar sentit de pertinença al centre (a l'aula es fa mitjançant la tutoria). Amb aquests grups heterogenis d'edat es pretén que l'alumnat estableixi vincles més enllà del seu grup classe.
- Fomentar l'ús de la llengua catalana per millorar-ne l'expressió oral.



DESCRIPCIÓ DEL PROJECTE

Quinzenalment. D'octubre a juny fem cercles, en grups reduïts (al voltant de 14 alumnes) que pretenen assolir els objectius anunciats.

METODOLOGIA

Es confeccionen grups mixtos d'edat. Alumnes del mateix cicle, de nivells diferents, formen part d'un mateix grup.

El funcionament bàsic és: asseguts en cercle, hi ha un objecte (testimoni) que dona la paraula a qui el té, la resta escolta amb atenció, interès. Quan arriba l'objecte a una persona, aquesta persona pot participar o bé passar-lo si no està preparada, i ho pot fer en acabar la ronda. El cercle consta de diferents parts. Habitualment seguim l'estructura que proposa Belinda Hopkins (Temps de cercle).

Rol del mestre o del la mestra

El mestre o la mestra facilita i guia el cercle i no el monopolitza. «El facilitador o la facilitadora deixa de ser l'únic posseïdor del coneixement, per convertir-se en un acompanyant de l'aprenentatge» Kay Pranis. Procura crear un espai segur que permeti a cada participant sentir-se protagonista, sentir-se confiat per expressar-se i contribuir al treball del grup.



AVALUACIÓ

Cada sessió compta amb un espai de recollida de les impressions, de com ha anat el cercle. Les facilitadores valoren el cercle després de cada implementació, i així s'hi introdueixen millores. En finalitzar el curs, es realitzarà un qüestionari a l'alumnat i als mestres facilitadors per valorar el programa.



SEGUIMENT DEL PROJECTE I CONCLUSIONS

La proposta adaptada o ajustada a les característiques del grup sovint millora la proposta inicial. Els suports visuals, per exemple o els ajustos que es fan per facilitar la comprensió de l'activitat central milloren el cercle original.



Conselleria d'Educació i Universitats

Direcció General de Primera Infància, Atenció a la Diversitat i Millora Educativa



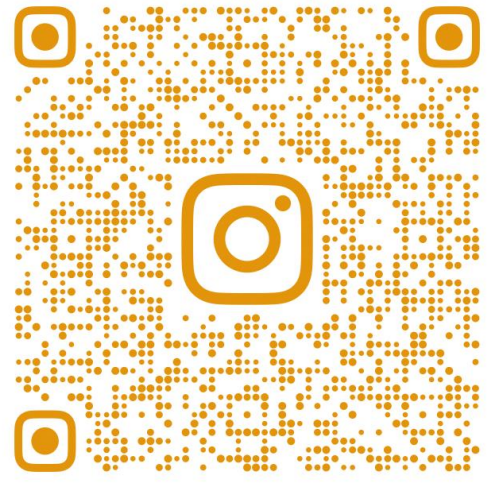


23.05.2024

I JORNADA DE XARXA DE CENTRES PER A LA CONVIVÈNCIA



Cuidem-nos per cuidar



@CEIP_BLAI_BONET_SANTANYÍ

CEIP Blai Bonet Santanyí



JUSTIFICACIÓ

El curs 21/22 s'inicia una nova etapa al centre, amb un nou projecte de direcció que neix de la il·lusió compartida de tres mestres joves i inexpertes en la direcció d'un centre. Un equip directiu que té com a repte cohesionar l'equip docent després d'alguns cursos d'inestabilitat que han generat un clima de malestar entre els docents (fet constatat a la DAFO).

I per què? Partim de tres idees:

- Segons J. Hattie (2011) un dels principals factors que fan que un centre educatiu sigui eficaç des del punt de vista de l'aprenentatge és l'eficàcia col·lectiva del professorat.
- Segons A. Hargreaves «Cal trobar la manera de compartir la responsabilitat perquè alguns no se sentin apartats de les decisions i els altres no se sentin sols davant la presa de decisions».
- Generar un sistema per cuidar-nos.

OBJECTIUS

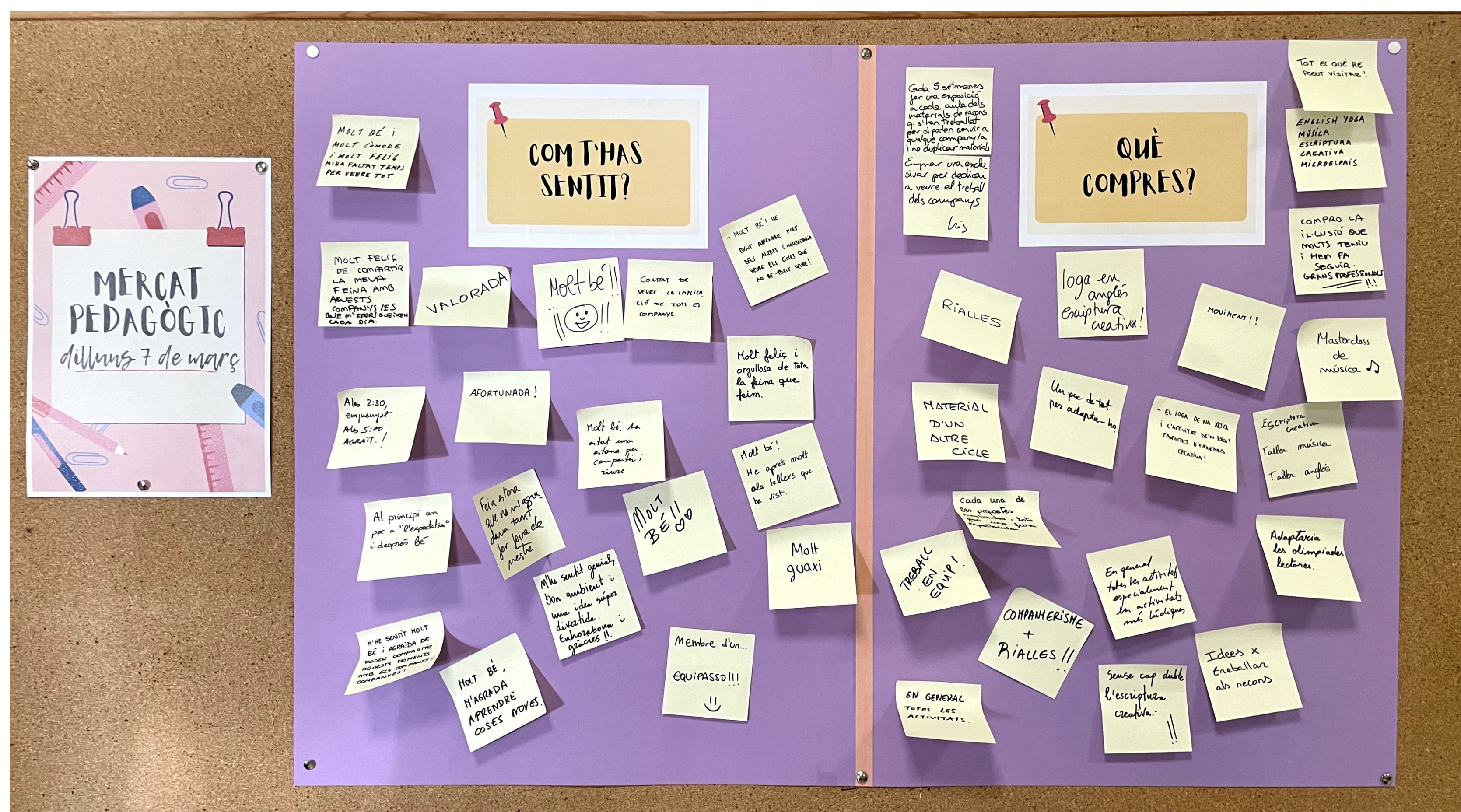
- Crear un equip cohesionat, il·lusionat i implicat en un projecte comú.
- Generar un sentiment de pertinença a l'escola i a l'equip.
- Generar complicitats: a partir de la coneixença mútua i de l'acceptació dels rols que cada persona desenvolupa dins el sistema (l'escola).
- Conèixer els talents i posar en valor les potencialitats de cada un dels membres de l'equip: ressaltar els aspectes positius de les altres persones. Equilibri entre donar i rebre.
- Generar espais de benestar: cuidar-nos per cuidar.

DESCRIPCIÓ DEL PROJECTE

- Carpeta de benvinguda
- La importància dels rituals: rituals d'acollida i d'acomiadament
- Dinàmiques de grup
- Espais segurs, estables i agradables
- Cuidar petits moments de la vida quotidiana: aniversaris, l'amic invisible, dinars... que promouen trobades de l'equip i moments més distesos per parlar i gaudir.
- Temps compartit per reflexionar com a equip, on compartir pràctiques i experiències: mercat pedagògic.

METODOLOGIA

- Lideratge distribuït: l'equip suma
- Reconeixement mutu
- Visió sistèmica de l'equip



Conselleria d'Educació i Universitats

Direcció General de Primera Infància, Atenció a la Diversitat i Millora Educativa

